

**Sprawozdanie z działalności
Powiatowego Centrum
Pomocy Rodzinie
w Grodzisku Mazowieckim za
okres
01.01.2022 r. – 31.12.2022 r.**

Opracowała: Katarzyna Dłuska

Grodzisk Mazowiecki, marzec 2023

SPIS TREŚCI

Wstęp	str. 3
I. Informacje ogólne	str. 5
II. Piecza zastępcza	str. 7
1. Rodzinna piecza zastępcza	str. 8
1) Środki finansowe przekazane rodzinom zastępczym w roku 2022	str. 9
2) Charakterystyka rodzin zastępczych na koniec 2022 roku	str. 12
a) Spokrewnione rodziny zastępcze	str. 13
b) Niezawodowe rodziny zastępcze	str. 15
c) Zawodowe rodziny zastępcze	str. 16
d) Rodzinny dom dziecka	str. 17
2. Instytucjonalna piecza zastępcza	str. 17
3. Wsparcie osób usamodzielnianych opuszczających pieczę zastępczą	str. 20
4. Zwrot wydatków za pobyt dziecka w pieczy zastępczej	str. 21
5. Ośrodek Adopcyjny	str. 22
6. Realizacja ustawowych działań prowadzonych przez Zespół ds. Pieczy Zastępczej	str. 22
7. Efekty pracy koordynatorów rodzinnej pieczy zastępczej	str. 25
8. Informacja z realizacji Powiatowego Programu Rozwoju Pieczy Zastępczej w Powiecie Grodziskim na lata 2021-2023	str. 29
III. Specjalistyczne poradnictwo	str. 32
IV. Domy Pomocy Społecznej	str. 33
V. Środowiskowy Dom Samopomocy	str. 34
VI. Interwencja kryzysowa	str. 34
VII. Pomoc dla cudzoziemców	str. 34
VIII. Pomoc dla osób usamodzielnianych na podstawie ustawy o pomocy społecznej	str. 35
IX. Mieszkanie chronione treningowe.....	str. 35
X. Powiatowy Zespół ds. Orzekania o Niepełnosprawności	str. 35
VIII. Rehabilitacja społeczna	str. 38
1. Dofinansowanie do uczestnictwa w turnusach rehabilitacyjnych	str. 39
2. Dofinansowanie zaopatrzenia w przedmioty ortopedyczne i środki pomocnicze	str. 39
3. Dofinansowanie zaopatrzenia w sprzęt rehabilitacyjny	str. 40
4. Dofinansowanie likwidacji barier funkcjonalnych	str. 40
5. Dofinansowanie organizacji sportu, kultury, rekreacji i turystyki osób niepełnosprawnych	str. 40
6. Dofinansowanie kosztów tworzenia i działania wtz	str. 41
7. Program „Aktywny Samorząd”	str. 41
9. Program „Asystent osobisty osoby niepełnosprawnej”	str. 43
10. Program Zajęcia Klubowe”	str. 45
11. Program „Mieszkanie dla Absolwenta”	str. 45
12. Program „Dostępne mieszkanie”	str. 45
IX. Przeciwdziałanie przemocy w rodzinie	str. 46
X. Zamówienia publiczne	str. 51
XI. Najważniejsze inicjatywy podejmowane w roku 2022	str. 51
XII. Potrzeby w zakresie pieczy zastępczej i pomocy społecznej	str. 53

WSTĘP

Powiatowe Centrum Pomocy Rodzinie jest jednostką organizacyjną Powiatu. Utworzone zostało na mocy Uchwały Nr 30/99 Rady Powiatu Grodzkiego z dnia 25 marca 1999 roku. Realizuje zadania, wynikające z:

- ustawy z dnia 12 marca 2004 r. o pomocy społecznej (t.j. Dz. U. z 2021 r. poz. 2268 z późn.zm.),
- ustawy z dnia 9 czerwca 2011 r. o wspieraniu rodziny i systemie pieczy zastępczej (t.j. Dz. U. z 2022 r. poz. 447 z późn. zm.),
- ustawy z dnia 27 sierpnia 1997r. o rehabilitacji zawodowej i społecznej oraz zatrudnianiu osób niepełnosprawnych (t.j. Dz. U. z 2023 r. poz. 100 z późn.zm),
- ustawy z dnia 29 lipca 2005 r. o przeciwdziałaniu przemocy w rodzinie (t.j. Dz. U. z 2021 r. poz. 1249),
- ustawy z dnia 19 sierpnia 1994 r. o ochronie zdrowia psychicznego (t.j. Dz. U. z 2022 r. poz. 2123),
- ustawy z dnia 11 lutego 2016 r. o pomocy państwa w wychowywaniu dzieci (t.j. Dz. U. z 2022 r. poz. 1577 z późn zm.),
- innych przepisów szczególnych dotyczących jednostek organizacyjnych pomocy społecznej.

Przedmiotem działania PCPR jest realizacja zadań powiatu, takich jak:

- opracowanie i realizacja powiatowej strategii rozwiązywania problemów społecznych,
- opracowanie i realizacja powiatowego programu pieczy zastępczej,
- prowadzenie specjalistycznego poradnictwa,
- organizowanie opieki w rodzinach zastępczych,
- zapewnienia opieki i wychowania dzieciom i młodzieży całkowicie lub częściowo pozbawionym opieki rodzicielskiej,
- pokrywania kosztów utrzymania dzieci z terenu powiatu umieszczonych w pieczy zastępczej,
- udzielania wsparcia w usamodzielnieniu się osobom opuszczającym placówki opiekuńczo-wychowawcze, domy pomocy społecznej dla dzieci i młodzieży niepełnosprawnej intelektualnie, domy dla matek z dziećmi i kobiet w ciąży, rodziny zastępcze, schroniska dla nieletnich, zakłady poprawcze, specjalne ośrodki szkolno-wychowawcze lub młodzieżowe ośrodki wychowawcze,
- pomoc w integracji środowiskowej dla osób mających trudności w przystosowaniu się do życia,
- udzielanie pomocy osobom posiadającym status uchodźcy lub ochrony uzupełniającej,
- umieszczanie w domach pomocy społecznej skierowanych osób,

- prowadzenie mieszkań chronionych oraz powiatowych ośrodków wsparcia, w tym domów dla matek z dziećmi i kobiet w ciąży,
- prowadzenia ośrodków interwencji kryzysowej,
- szkolenia i doskonalenia zawodowego kadr pomocy społecznej z terenu powiatu,
- doradztwa metodycznego dla kierowników i pracowników jednostek organizacyjnych pomocy społecznej z terenu powiatu,
- terminowej i rzetelnej realizacji sprawozdawczości,
- sporządzania oceny zasobów pomocy społecznej,
- opracowywania i realizacji powiatowych programów działań na rzecz osób niepełnosprawnych,
- opracowywania planów zadań i przekazywanie informacji z prowadzonej działalności na potrzeby samorządu województwa,
- dofinansowania: uczestnictwa osób niepełnosprawnych i ich opiekunów w turnusach rehabilitacyjnych, imprez sportowych, kulturalnych, rekreacyjnych i turystyki osób niepełnosprawnych, zakupu sprzętu rehabilitacyjnego, przedmiotów ortopedycznych, działań mających na celu likwidację barier architektonicznych i technicznych, rehabilitacji dzieci i młodzieży, kosztów tworzenia i działania warsztatów terapii zajęciowej,
- realizacji uchwał podjętych przez Radę Powiatu, Zarząd Powiatu w sprawach związanych z działalnością Centrum,
- współpracy z organizacjami rządowymi i pozarządowymi, stowarzyszeniami i fundacjami,
- podejmowania doraźnych działań wynikających z aktualnych potrzeb mieszkańców, w tym tworzenie i realizacja programów osłonowych,
- realizacji zadań wynikających z rządowych programów pomocy społecznej, mających na celu ochronę poziomu życia osób, rodzin i grup społecznych oraz rozwój specjalistycznego wsparcia,
- zapewnienia mieszkańcom powiatu bieżących informacji dotyczących działalności Centrum, praw i przywilejów należnych osobom objętym jego działalnością.

Sprawozdanie z działalności Powiatowego Centrum Pomocy Rodzinie jest realizacją ustawowego obowiązku zawartego w art. 112 ust 12 ustawy z dnia 12 marca 2004 r. o pomocy społecznej (t.j. z 2021 r. poz. 2268 z późn. zm.) oraz w art. 182 ust 5 ustawy z dnia 9 czerwca 2011 roku o wspieraniu rodziny i systemie pieczy zastępczej (t.j. Dz. U. z 2022 r. poz. 447 z późn. zm.). Zawarte w nim zostały informacje o realizowanych zadaniach, formach świadczonej pomocy społecznej, liczbie osób i rodzin objętych pomocą oraz kosztach finansowych poniesionych w związku z realizacją zadań, a także realizowanych programach.

I. INFORMACJE OGÓLNE

W roku 2022 zatrudnionych na umowę o pracę było 29 osób, z tego:

- 15 pracowników do obsługi zadań PCPR (w tym 1 osoba przebywała na urlopie rodzicielskim do 3.04.2023 r.),
- 4 koordynatorów rodzinnej pieczy zastępczej, pracownik socjalny oraz pedagog/psycholog zatrudniony na 0,75 etatu,
- 8 osób w Powiatowym Zespole ds. Orzekania o Niepełnosprawności.

Plan budżetowy PCPR na rok w 2022 został zatwierdzony na kwotę 6 547 090,82 zł, a wydatki ogółem zostały zrealizowane na poziomie 6 137 921,88 zł.

Struktura podziału środków finansowych w roku 2022

	Środki planowane	Środki wydatkowane
PCPR	2 248 608,00 zł	2 185 821,07 zł
Placówki opiekuńczo-wychowawcze (w tym dodatek w wysokości świadczenia wychowawczego „500+”)	198 153,05 zł	195 454,33 zł
Rodziny zastępcze (w tym dodatek wychowawczy „500+”)	2 737 043,77 zł	2 461 521,40 zł
Program „Asystent osobisty osoby niepełnosprawnej” – edycja 2022	24 755,00 zł	24 666,06 zł
Rehabilitacja zawodowa i społeczna PFRON oraz „Aktywny Samorząd”- Moduł I, II	100 179,00 zł	100 005,60 zł
Powiatowy Zespół ds. Orzekania o Niepełnosprawności	1 135 848,00 zł	1 091 294,26 zł
Pomoc dla cudzoziemców	58 733,00 zł	58 733,00 zł
Zadania w zakresie przeciwdziałania przemocy w rodzinie	9 000,00 zł	8 999,20 zł
Fundusz Pomocy Ukrainie	34 771,00 zł	11 426,96 zł
Ogółem	6 547 090,82 zł	6 137 921,88 zł

Ponadto w ramach realizowanych programów pozyskano zewnętrzne środki finansowe, pozabudżetowe, w tym:

- 1) w ramach środków z Funduszu Solidarnościowego na program „Asystent osobisty osoby niepełnosprawnej” – edycja 2022 otrzymano kwotę 1 262 505,00 zł, a wydatkowano kwotę 1 003 543,88 zł.
- 2) z Państwowego Funduszu Rehabilitacji Osób Niepełnosprawnych w ramach programu „Samodzielność-Aktywność-Mobilność” na realizację
 - w latach 2022-2026 programu „Mieszkanie dla absolwenta” przyznana/przekazana kwota wyniosła 109 543,00 zł
 - w latach 2022-2025 programu „Dostępne Mieszkanie” przyznana/przekazana kwota wyniosła 82 454,00 zł.

W roku 2022 środki te nie zostały wykorzystane ze względu na brak wniosków ze strony osób niepełnosprawnych.

W ramach zapewnienia pracownikom możliwości podnoszenia kompetencji w roku 2022 wzięli oni udział w następujących szkoleniach (kursach, warsztatach, konferencjach i seminariach):

- „Roczne sprawozdanie z udzielonych zamówień publicznych za rok 2021 po zmianach”
- „Tworzenie planu pomocy dziecku umieszczonemu w pieczy zastępczej oraz programu usamodzielnianego wychowanka – jak to robić prawidłowo”
- „KPA dla początkujących w pracy jst”
- „Współpraca instytucji z cudzoziemcami”
- „Prawo pracy”
- „Opłata za pobyt dziecka w pieczy zastępczej”
- „Prawo zamówień publicznych – jak prawidłowo udzielać zamówień oraz realizować warunki umowy”
- „Kodeks postępowania administracyjnego bez tajemnic”
- „Kurs rachunkowości budżetowej”
- „Bezpieczeństwo pracowników socjalnych”
- „Kontrola zarządcza”
- „Najnowsze obowiązki w I kwartale roku: Sprawozdanie i Planowanie”
- „Piecza zastępcza w obliczu zmian i nowych wyzwań”
- „Praca koordynatora pieczy zastępczej z rodziną zastępczą w kryzysie (spokrewnioną, niezawodową, prowadzącą rodzinne domy dziecka)”

- „Symptomy wykorzystywania seksualnego dzieci i młodzieży”
- „Zagrożenia w cyberprzestrzeni dzieci i młodzieży”
- „Radzenie sobie w sytuacjach konfliktowych”
- „Dialog motywujący”
- „Metody pracy i komunikacji z seniorami z zaburzeniami psychicznymi i zespołami otępiennymi”
- „Postępowanie i egzekucja świadczeń nienależnie pobranych”
- „Przeciwdziałanie przemocy w rodzinie”
- „ Nowe postępowanie w sprawach nieletnich. Szkolenie dla kuratorów, pracowników PCPR, OPS, Policji. Aspekty psychologiczne i prawne”
- „Mazowieckie Forum Społeczne”
- „Ustawa o postępowaniach w sprawach nieletnich”
- „Procedura odbierania dziecka – rola poszczególnych instytucji”
- „Piecza zastępcza w obliczu zmian i nowych wyzwań”
- „TBRI – Interwencja relacyjna oparta na zaufaniu”
- „Skuteczne techniki komunikacji interpersonalnej”
- Kongres ”Wychowanie trwa wiecznie – Rodzina źródłem dobra”
- „Uchodźcy i uchodźczynie oraz migranci i migrantki w systemie wsparcia publicznego w Polsce”
- „Myśli samobójcze dzieci i młodzieży”
- „Praca z dziećmi przejawiającymi zaburzenia emocjonalne, zachowania. Depresja u dzieci i młodzieży”
- „Wczesne wykrywanie/rozpoznawanie syndromów dziecka krzywdzonego”
- „Doskonalenie umiejętności opiekuńczo-wychowawczych, umiejętności radzenia sobie w sytuacjach stwarzających trudności wychowawcze”.

II. PIECZA ZASTĘPCZA

Zgodnie z zapisami ustawowymi piecza zastępcza jest sprawowana w przypadku niemożności zapewnienia dziecku opieki i wychowania przez rodziców. Organizowanie pieczy zastępczej należy do zadań powiatu. Zadania te Starosta Grodziski wykonuje za pośrednictwem Powiatowego Centrum Pomocy Rodzinie wyznaczonego Zarządzeniem Nr 48/2011 Starosty Grodzkiego z dnia 29 listopada 2011 roku na Organizatora Rodzinnej Pieczy Zastępczej w Powiecie Grodzkim.

1. Rodzinna piecza zastępcza

W roku 2022 pod opieką Powiatowego Centrum Pomocy Rodzinie pozostawało 97 rodzin zastępczych a w nich 123 dzieci.

Struktura rodzin zastępczych w powiecie grodziskim w roku 2022

Forma pieczy zastępczej	Liczba rodzin	Liczba dzieci
Rodzina zastępcza spokrewniona	61	69
Rodzina zastępcza niezawodowa	33	38
Rodzina zastępcza zawodowa	2	7
Rodzinny dom dziecka	1	9
Ogółem	97	123

Z przedstawionego zestawienia wynika, że cechą charakterystyczną dla grodziskiej pieczy zastępczej jest to, że od wielu lat znaczącą większość stanowią rodziny zastępcze spokrewnione (wstępni lub rodzeństwo dziecka) – 62,89% ogółu rodzin zastępczych. W nich przebywa także najwięcej dzieci tj. 56,10% wszystkich dzieci przebywających w rodzinnej pieczy zastępczej na terenie powiatu grodziskiego.

W porównaniu do roku 2021 nastąpił spadek zarówno ilości rodzin zastępczych, jak i dzieci w nich umieszczonych.

W trakcie roku sprawozdawczego w rodzinach zastępczych na terenie powiatu grodziskiego umieszczonych zostało 30 dzieci.

W okresie sprawozdawczym występowały zmiany w ilości rodzin zastępczych. Rozwiązano 35 rodzin (osiemnaście spokrewnionych, szesnaście niezawodowych i jedna zawodowa), natomiast powstały 22 rodziny (dziesięć spokrewnionych, dwanaście niezawodowych) i jeden rodzinny dom dziecka.

1) Środki finansowe przekazane rodzinom zastępczym w roku 2022

Zgodnie z zapisami ustawy o wspieraniu rodziny i systemie pieczy zastępczej do zadań powiatu należy finansowanie działalności rodzin zastępczych. Ustawa zawiera wachlarz różnego rodzaju form wsparcia finansowego, który został przedstawiony w poniższej tabeli:

Świadczenia wypłacone rodzinom zastępczym na utrzymanie dzieci w 2022 roku

Rodzaj świadczenia	Kwota
Pokrycie kosztów utrzymania dziecka	1 236 407,50 zł
Dodatek z tytułu niepełnosprawności dziecka	21 534,55 zł
Jednorazowy dodatek z tytułu przyjmowanego dziecka	6 000,00 zł
Środki finansowe na utrzymanie domu mieszkalnego RDD	48 692,85 zł
Ogółem	1 312 634,90 zł

W myśl art. 80 ust. 1 ww. ustawy rodzinie zastępczej oraz prowadzącemu Rodzinny Dom Dziecka, na każde umieszczone dziecko, przysługuje miesięczne świadczenie na pokrycie kosztów jego utrzymania. W roku 2022 kwoty te przedstawiały się następująco:

- w rodzinie zastępczej spokrewnionej 746 zł (do maja 2022 r.), 785 zł (od czerwca 2022r.)
- w rodzinie zastępczej niezawodowej, zawodowej i w rodzinnym domu dziecka odpowiednio 1131 zł i 1189 zł
- dodatek z tytułu wychowywania dziecka niepełnosprawnego 227 zł i 239 zł.

Dodatkowo z środków rządowych w 2022 roku wypłacono:

- dla 93 dzieci przebywających w 71 rodzinach zastępczych dodatek wychowawczy (500+). Łączna kwota wypłaty wyniosła - 215 855,13 zł
- dla 1 dziecka cudzoziemskiego pozostającego w rodzinie zastępczej wypłacono świadczenie na pokrycie kosztów utrzymania dziecka w kwocie 3.183,74 zł
- dla 1 dziecka cudzoziemskiego pozostającego w rodzinie zastępczej wypłacono z Funduszu Pomocy Ukrainie – kwotę 709,03 zł.

Zgodnie z przepisami ustawy o wspieraniu rodziny i systemie pieczy zastępczej rodzinom zastępczym zawodowym i prowadzącym rodzinny dom dziecka przysługuje miesięczne wynagrodzenie. W roku 2022 nie mogło być ono niższe niż 2000 zł. Powiat grodziski doceniając trud i zaangażowanie osób pełniących te funkcje, na podstawie art. 91 w drodze Uchwały Nr 259IXXXII21 Rady Powiatu Grodziskiego z dnia 29 kwietnia 2021 r. podwyższył wysokość tego wynagrodzenia i w 2022 roku kształtowało się ono w przedziale od 3 300 zł do 4 000 zł w zależności od liczby przyjętych dzieci. Ponadto w związku z utworzeniem na terenie powiatu grodziskiego rodzinnego domu dziecka Uchwałą NR 329/XXXIX/21 Rada Powiatu Grodziskiego w dniu 16 grudnia 2021 r. ustaliła wysokość wynagrodzenia dla prowadzącego ten dom na poziomie 6 000 zł.

Koszty wynagrodzeń zawodowych rodzin zastępczych i rodzin pomocowych z pochodnymi wyniosły w 2022 roku – 111 293,16 zł.

Koszty wynagrodzenia prowadzącego rodzinny dom dziecka z pochodnymi wyniosły w 2022 roku – 86 162,40 zł.

Koszty wynagrodzenia osoby do pomocy w RDD z pochodnymi wyniosły w 2022 roku – 27 456,80 zł.

Ważny element budżetu stanowią środki finansowe na utrzymanie Rodzinnego Domu Dziecka, które zgodnie z treścią art. 84 ust. 1 ww. ustawy są przekazywane w wysokości odpowiadającej kosztom ponoszonym przez RDD na czynsz, opłaty z tytułu najmu, opłaty za energię elektryczną i ciepłą, opał, wodę, gaz, odbiór nieczystości stałych i płynnych, dźwig osobowy, antenę zbiorczą, abonament telewizyjny i radiowy, usługi telekomunikacyjne oraz związanym z kosztami eksploatacji, obliczonym przez podzielenie łącznej kwoty tych kosztów przez liczbę osób zamieszkujących w tym lokalu lub domu jednorodzinnym i pomnożenie przez liczbę dzieci i osób, które osiągnęły pełnoletność przebywając w pieczy zastępczej, umieszczonych w Rodzinnym Domu Dziecka wraz z jego prowadzącym. W roku 2022 wydatkowano na ten cel 48 692,85 zł.

W roku sprawozdawczym w 29 rodzinach zastępczych funkcjonujących na naszym terenie umieszczonych było 33 dzieci pochodzących z innych powiatów, z czego:

- w 18 rodzinach zastępczych spokrewnionych przebywało 18 dzieci,
- w 11 rodzinach zastępczych niezawodowych przebywało 15 dzieci.

Powiaty właściwe ze względu na miejsce zamieszkania dzieci przed ich umieszczeniem w pieczy zastępczej, na podstawie zawartych porozumień, zobligowane były do zwrotu poniesionych kosztów. Kwota wypłaconych świadczeń w 2022 roku wynosiła 303 613,30 zł.

Powiat/miasto pochodzenia dzieci przebywających w grodziskich rodzinach zastępczych

Powiat/miasto pochodzenia dziecka	Liczba rodzin zastępczych	Liczba dzieci
Pow. Bialski/Biała Podlaska	1	1
m. Kraków	1	1
Pow. jeleniogórski	1	1
Pow. łosicki	1	1
Pow. płocki	1	1
m. Poznań	1	1
Pow. pruszkowski	7	7
Pow. słupecki	1	1
Pow. strzelecki	1	1
m. Warszawa	7	9
Pow. warszawski zachodni	2	4
Pow. wołomiński	1	1
Pow. żyrardowski	4	4
Razem	29	33

Analogicznie dzieci z terenu powiatu grodziskiego postanowieniami Sądów Rejonowych umieszczane były w rodzinach zastępczych na terenie innych powiatów, a powiat grodziski na mocy zawartych porozumień zobowiązany został do ponoszenia kosztów utrzymania tych dzieci. W roku sprawozdawczym w 24 rodzinach zastępczych na terenie innych powiatów przebywało 32 dzieci, w tym:

- w 10 rodzinach zastępczych spokrewnionych przebywało 15 dzieci,
- w 12 rodzinach zastępczych niezawodowych przebywało 15 dzieci,
- w 1 rodzinie zastępczej zawodowej przebywało 1 dziecko,
- w rodzinnym domu dziecka 1 dziecko.

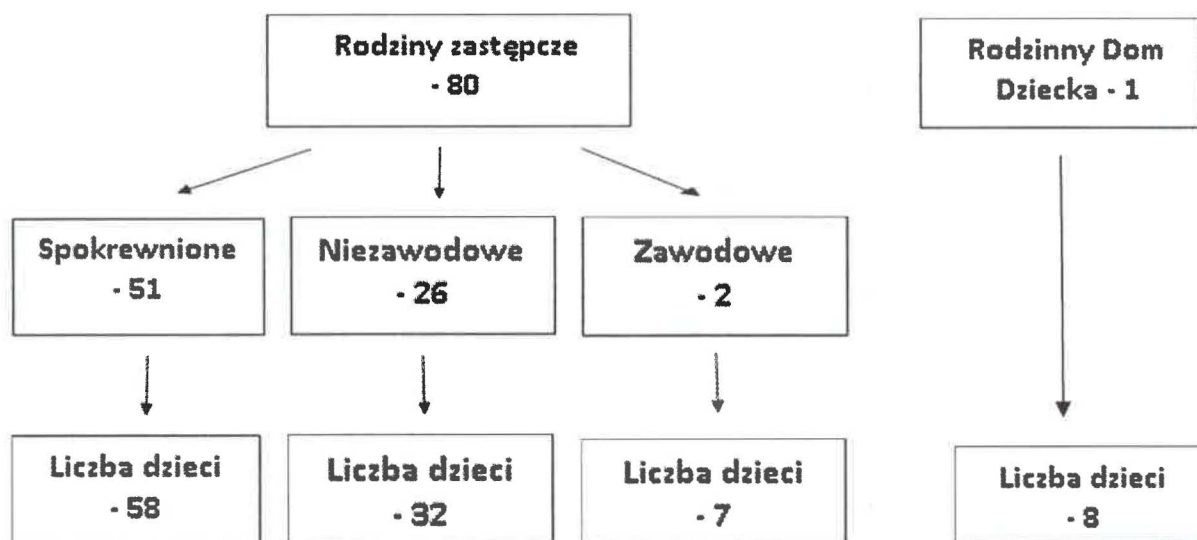
Na pokrycie ich kosztów utrzymania przekazana została kwota 316 039,16 zł.

Powiat/miasto umieszczenia dzieci z powiatu grodziskiego w rodzinach zastępczych

Powiat/miasto	Liczba rodzin zastępczych	Liczba dzieci
Pow. bialski	1	1
m. Łódź	1	1
Pow. mławski	1	1
Pow. makowski	1	1
Pow. piaseczyński	2	3
Pow. nowodworski	1	2
Pow. pruszkowski	6	9
m. Warszawa	3	3
Pow. warszawski zachodni	3	3
Pow. żyrardowski	5	8
Razem	24	32

2) Charakterystyka rodzin zastępczych na koniec 2022 roku

Na koniec okresu sprawozdawczego na terenie powiatu grodziskiego funkcjonowało 80 rodzin zastępczych, 1 Rodzinny Dom Dziecka, w których łącznie przebywało 105 dzieci.



Głównymi przyczynami umieszczania dzieci w pieczy zastępczej było:

- uzależnienia rodziców – 34 dzieci (w tym 32 dzieci z powodu uzależnienia rodziców od alkoholu)
- bezradności w sprawach opiekuńczo wychowawczych – 30 dzieci
- pólsieroctwa – 12 dzieci
- długotrwałej lub ciężkiej choroby co najmniej jednego z rodziców – 4 dzieci
- nieodpowiednich warunków mieszkaniowych – 1 dzieci
- sieroctwa – 5 dzieci
- niepełnosprawności rodzica – 1 dziecko
- z innych powodów (np. osadzenie w areszcie śledczym lub zakładzie karnym, dziecko małej matki, dzieci cudzoziemskie, porzucenia itp.) – 18 dzieci

Okres pobytu dzieci w rodzinnej pieczy zastępczej (stan na dzień 31.12.2022r.)

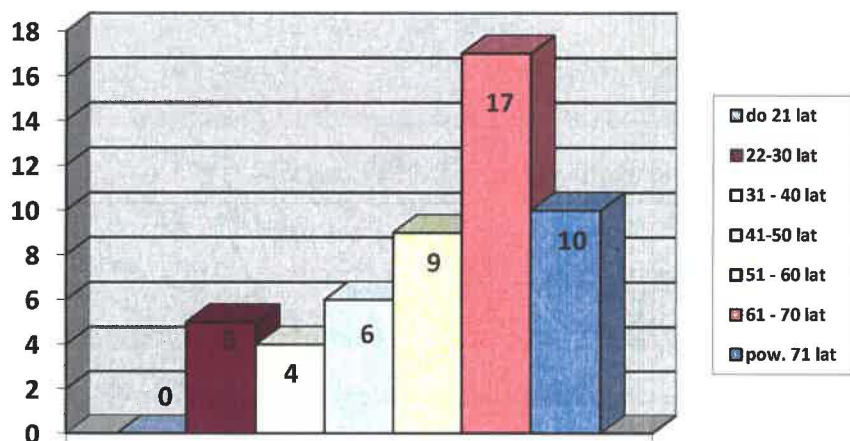
Rodzina zastępcza	Liczba dzieci przebywających w pieczy zastępczej					
	do 3 miesięcy	pow. 3 miesięcy do 6 miesięcy	pow. 6 miesięcy do 12 miesięcy	powyżej 1 roku do 3 lat	powyżej 2 lat do 3 lat	powyżej 3 lat
spokrewniona	0	2	2	7	12	35
niezawodowa	6	0	1	7	2	16
zawodowa	0	0	0	0	0	7
rodzinny dom dziecka	0	3	0	3	1	1

Z powyższego zestawienia wynika, że w stosunku do zdecydowanej większości dzieci umieszczonych w rodzinnej pieczy zastępczej jest to pobyt długoterminowy. Spośród wszystkich dzieci przebywających w dniu 31.12.2022 roku w rodzinach zastępczych 56,19 % to osoby, których pobyt wynosi powyżej 3 lat.

a) Spokrewnione rodziny zastępcze

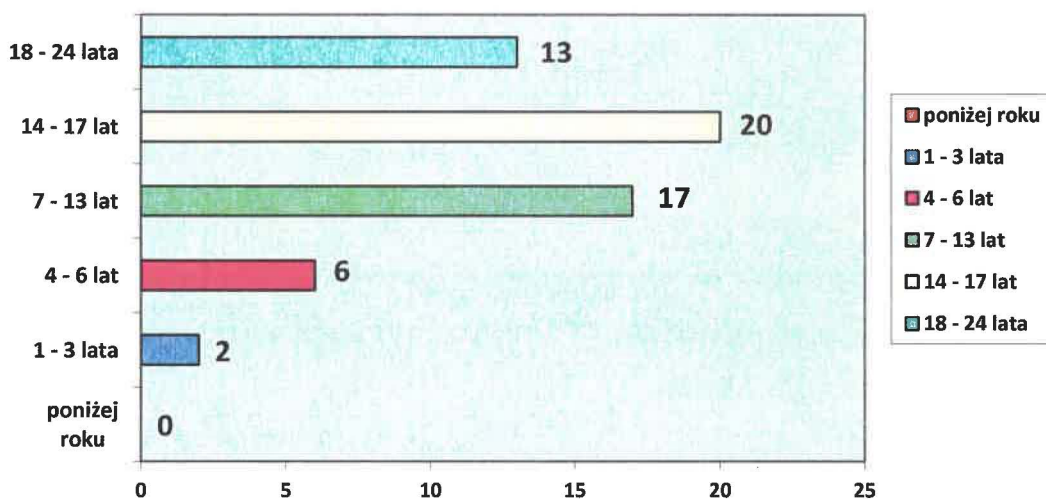
Na terenie Powiatu Grodzkiego na koniec 2022 roku funkcjonowało 51 spokrewnionych rodzin zastępczych, spośród których 22 mieszka na wsiach. Większość tych rodzin wychowuje tylko jedno dziecko (46 rodzin). Istnieją też rodziny, w których przebywa dwoje dzieci (3 rodzin) oraz dwie spokrewnione rodziny zastępcze z trojgiem dzieci.

W 35 rodzinach dzieci wychowywane są przez osoby samotne, a 16 rodzin tworzą małżeństwa. Strukturę wieku rodziców zastępczych (w przypadku małżeństw - wiek młodszego z rodziców) przedstawia poniższy wykres:



Z zestawienia wynika, że zdecydowana większość wśród rodziców zastępczych w rodzinach spokrewnionych stanowią osoby w wieku 61-70 lat i powyżej – 52,94% wszystkich rodziców zastępczych spokrewnionych z dzieckiem.

Łącznie w spokrewnionych rodzinach zastępczych na koniec 2022 roku przebywało 58 dzieci, w tym: 35 dziewczynek. Strukturę wiekową dzieci przedstawia poniższy wykres:



Największą grupę dzieci przebywających w rodzinnej pieczy zastępczej stanowią osoby powyżej 7 roku życia. Osoby w przedziale wiekowym 7-13 lat stanowią 29,31% ogółu wychowanków rodzin spokrewnionych, natomiast nastolatki w wieku 14-17 lat stanowią 34,48%. Ośmiu dzieci to sieroty.

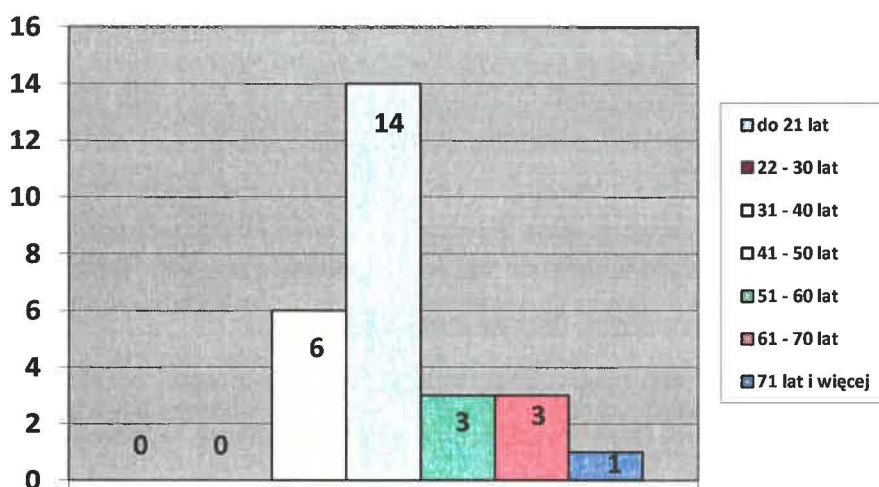
Z kolei 13 osób przebywających w pieczy zastępczej to osoby pełnoletnie. Mogą oni przebywać w rodzinie zastępczej nie dłużej niż do ukończenia 25 roku życia.

Sześcioro dzieci posiada orzeczenie o niepełnosprawności (wydane przez Zespół ds. Orzekania o Niepełnosprawności). W całym 2022 roku siedmioro dzieci zostało po raz pierwszy umieszczonych w pieczy zastępczej i opiekę nad nimi przejęły osoby im bliskie, czyli spokrewnieni rodzice zastępczy.

10 wychowanków poniżej 18 roku życia opuściło rodzinną pieczę zastępczą w ciągu omawianego roku, spośród których siedmioro powróciło do rodziny naturalnej, dwoje zostało umieszczonych w innej formie pieczy zastępczej, a jedno dziecko wraz z rodzicami wyprowadziło się z terenu powiatu grodziskiego. Dziewięć osób pełnoletnich zdecydowało o opuszczeniu rodziny zastępczej.

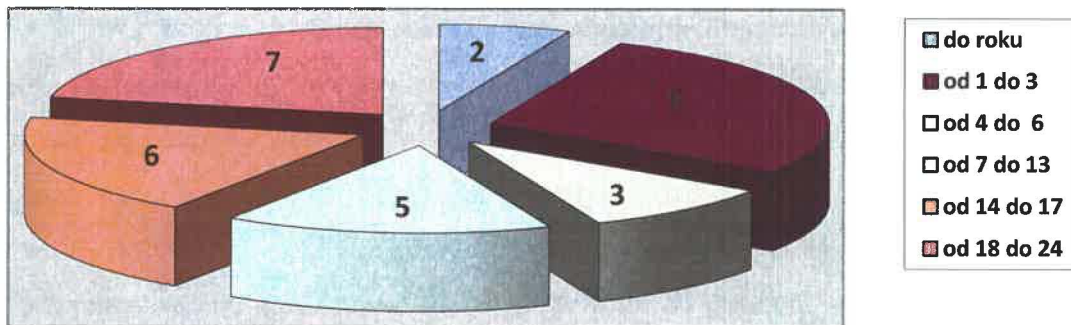
b) Niezawodowe rodziny zastępcze.

Na terenie Powiatu Grodziskiego na dzień 31 grudnia 2022 funkcjonowało 26 niezawodowych rodzin zastępczych, spośród których 11 zamieszkuje wieś. Większość rodzin wychowuje tylko jedno dziecko (20 rodzin). Sześć rodzin wychowuje po dwoje dzieci. W 18 rodzinach niezawodowych dzieci wychowywane są przez małżeństwa, 8 rodzin prowadzonych jest przez osoby samotne, a 1 to rodzina cudzoziemska. Strukturę wieku rodziców zastępczych (w przypadku małżeństw - wiek młodszego z rodziców) przedstawia poniższy wykres:



Z powyższego zestawienia wynika, że większość rodziców zastępczych (53,84%) to osoby w wieku 41 – 50 lat.

W niezawodowych rodzinach zastępczych przebywa łącznie 32 dzieci, w tym 16 dziewczynek. Strukturę wiekową małoletnich przedstawia poniższy wykres:



Najbardziej liczną grupę spośród osób umieszczonych w niezawodowych rodzinach zastępczych stanowią osoby w przedziale wiekowym: 1-3 lat – 28,12%. Osoby, które osiągnęły już pełnoletność stanowią 21,87% ogółu przebywających w niezawodowych rodzinach zastępczych.

Troje dzieci to sieroty, a jedno dziecko jest cudzoziemskie. Jedno dziecko posiada orzeczenie o niepełnosprawności (wydane przez Zespół ds. Orzekania o Niepełnosprawności). W roku 2022 sześcioro dzieci po raz pierwszy w ich życiu umieszczono w pieczy zastępczej.

Jedenaścioro wychowanków poniżej 18 roku życia opuściło rodzinę zastępczą, z czego czworo umieszczonych zostało w innej formie pieczy zastępczej, jedno dziecko zostało adoptowane, czworo opuściło rodzinę zastępczą z innych powodów oraz dwoje dzieci powróciło do rodziny naturalnej. Spośród osób pełnoletnich, osiem osób podjęło decyzję o opuszczeniu pieczy zastępczej.

c) Zawodowe rodziny zastępcze.

Na terenie Powiatu Grodziskiego w okresie sprawozdawczym funkcjonowały dwie zawodowe rodziny zastępcze, przy czym obie mieszkające na wsi.

W jednej rodzinie przebywa troje dzieci, kolejna rodzina ma pod opieką czworo dzieci. Wszystkie rodziny prowadzone są przez małżeństwa. Obie rodziny są w przedziale wiekowym 41 – 50 lat. Łącznie w zawodowych rodzinach zastępczych przebywa siedmioro dzieci – sześcioro to chłopcy. Czworo dzieci jest w przedziale wiekowym 7-13 lat i troje powyżej 18 lat. Żadne spośród wymienionych dzieci nie jest sierotą. Jedno dziecko posiada orzeczenie o niepełnosprawności (wydane przez Zespół ds. Orzekania o Niepełnosprawności).

d) Rodzinny dom dziecka.

Z dniem 1 stycznia 2022 roku na terenie powiatu grodziskiego został utworzony pierwszy rodzinny dom dziecka. Powstał on z przekształcenia rodziny zastępczej zawodowej.. Prowadzony był przez małżeństwo w przedziale wiekowym 41 – 50 lat i funkcjonował na terenie miasta. Przebywa w nim ośmioro dzieci – pięciu chłopców i trzy dziewczynki. Troje dzieci jest w przedziale wiekowym 4-16 lat, troje w przedziale 7-13 i dwoje w przedziale – 1-3 lat. Żadne spośród wymienionych dzieci nie jest sierotą. Jedno dziecko posiada orzeczenie o niepełnosprawności (wydane przez Zespół ds. Orzekania o Niepełnosprawności). W roku sprawozdawczym rodzinny dom dziecka opuściło jedno dziecko – umieszczone zostało w instytucjonalnej pieczy zastępczej. Troje dzieci umieszczonych zostało w pieczy zastępczej po raz pierwszy.

Analizując problemy rodzin zastępczych stwierdzić należy, że często do tej formy pieczy zastępczej trafiają dzieci pochodzące z rodzin o niskim statusie społecznym, dysfunkcyjnym, posiadające liczne deficyty rozwojowe oraz różnego rodzaju zaburzenia. Doświadczenia z domu rodzinnego zazwyczaj złe, pozostawiają efekty w postaci różnorodnych problemów, z jakimi muszą się zmierzyć zarówno rodzice jak i dzieci. Czynniki te w znacznym stopniu wpływają na występowanie trudności w funkcjonowaniu zarówno w rodzinie zastępczej jak i szkole, są przyczyną trudności w nauce.

2. Instytucjonalna piecza zastępcza

W sytuacji braku możliwości umieszczenia dziecka w rodzinie zastępczej lub innych ważnych względów sąd umieszcza dziecko w instytucjonalnej pieczy zastępczej.

W stosunku do dzieci z powiatu grodziskiego takie rozstrzygnięcia sądów również zapadały.

W roku 2022 w instytucjonalnej pieczy zastępczej przebywało 65 dzieci z terenu powiatu grodziskiego. Na koniec okresu sprawozdawczego liczba osób umieszczonych w placówkach wynosiła 48. W trakcie roku instytucjonalną pieczę zastępczą opuściło łącznie 17 osób, co stanowi 26,15% ogółu przebywających w placówkach, a wśród nich:

- 5 osób pełnoletnich, które postanowiły założyć własne gospodarstwo domowe
- 10 wychowanków, którzy powrócili pod opiekę rodziny biologicznej
- 2 wychowanków zmieniło formę pieczy zastępczej na rodzinną.

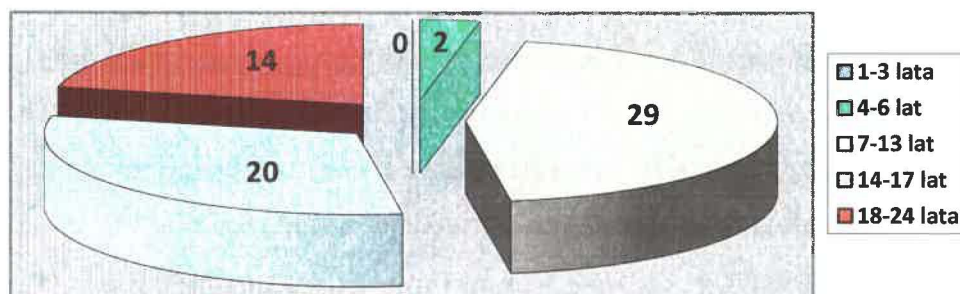
Placówki pobytu dzieci z powiatu grodziskiego w 2022 roku

placówka	powiat	Typ placówki	Liczba dzieci	Koszt jednostkowy
POW Sienno	lipski	socjalizacyjna	2	5 155,10 zł
POW Siedlce (SOS)	siedlecki	rodzinna	3	4 000,00 zł
POW RDD Wiktorów	warszawski zachodni	rodzinna	2	5 506,00 zł
POW Kraśnik (SOS)	kraśnicki	rodzinna	9	3 700,00 zł
Dom Młodzieży Lublin (SOS)	lubelski	socjalizacyjna	3	3 600,00 zł
POW Łaziska	szydłowiecki	socjalizacyjna	3	6 586,00 zł
POW RDD Supraśl	białostocki	rodzinna	1	5 854,00 zł
POW Błonie	warszawski zachodni	socjalizacyjna	2	7 002,73 zł
POW Tuligłowy	krasnostawski	rodzinna	5	3 680,41 zł
POW Tuligłowy	krasnostawski	rodzinna	2	4 690,00 zł
POW Krasnystaw	krasnostawski	socjalizacyjna	1	4 829,00 zł
POW Czarnowiec	ostrołęcki	socjalizacyjna	2	5 412,45 zł
POW Wyrozębny-Podawce	sokołowski	socjalizacyjna	2	6 961,90 zł
POW Sochaczew	sochaczewski	socjalizacyjna	1	6 650,00 zł
POW Włodawa	włodawski	socjalizacyjna	1	5 135,16 zł
RPOT Jarosław	jarosławski	regionalna	3	7 047,73 zł
RPOT Kraszewo Czubaki	płoński	regionalna	2	7 401,60 zł
POW Wólka Grodziska	grodziski	socjalizacyjna	21	5 066,50 zł

Na terenie powiatu grodziskiego funkcjonuje jedna Placówka Opiekuńczo-Wychowawcza. Jest ona prowadzona przez Stowarzyszenie dla Dzieci i Młodzieży „Inspiracja” w Wólce Grodzkiej. Placówka przeznaczona jest dla 14 dzieci. Zarządzeniem Starosty Grodzkiego średni miesięczny koszt utrzymania wychowanka w tej placówce na rok 2022 ustalony został na kwotę 5 066,50 zł. Całkowity koszt funkcjonowania placówki w roku sprawozdawczym wyniósł 823 858,37 zł (kwota bez składek na ubezpieczenie zdrowotne). Ze względu na ograniczoną liczbę miejsc w placówce w Wólce Grodzkiej dzieci z terenu powiatu grodziskiego w roku 2022 umieszczane były również w placówkach opiekuńczo-wychowawczych typu socjalizacyjnego, interwencyjnego oraz rodzinnego na terenie innych powiatów. Dzieci

posiadające orzeczenie o niepełnosprawności, wymagające szczególnego rodzaju wsparcia były także umieszczane w regionalnych placówkach opiekuńczo-terapeutycznych.

Większość osób przebywających w 2022 roku w instytucjonalnej pieczy zastępczej to dzieci i młodzież powyżej 14 roku życia – 34 osoby, co stanowi 52,31% wszystkich przebywających w placówkach. Czternaście osób ukończyło 18 lat. Podział dzieci ze względu na wiek przedstawia poniższy wykres:



W instytucjonalnej pieczy zastępczej w roku 2022 przebywało 11 małoletnich, którzy nie ukończyli 10 lat. Troje z nich jest umieszczonych w rodzinnych formach instytucjonalnej pieczy zastępczej, pięcioro ze względu na stan zdrowia przebywa w regionalnej placówce opiekuńczo-terapeutycznej, troje w placówkach opiekuńczo-wychowawczych ze względu na pobyt ze starszym rodzeństwem.

Podobnie jak w przypadku dzieci umieszczonych w rodzinach zastępczych zdecydowana większość osób przebywających w instytucjonalnej pieczy zastępczej została umieszczona ponad 3 lata temu. Dotyczy to 56,92% wszystkich przebywających w instytucjonalnych formach pieczy zastępczej.

Okres pobytu dzieci w instytucjonalnej pieczy zastępczej

Okres pobytu	Liczba osób przebywających w instytucjonalnej pieczy zastępczej
do 3 miesięcy	1
powyżej 3miesiący do 6 miesięcy	2
powyżej 6 miesięcy do 12 miesięcy	1
powyżej 12 miesięcy do 2 lat	11
powyżej 2 lat do 3 lat	9
powyżej 3 lat	41

Za pobyt dzieci w instytucjonalnej pieczy zastępczej powiat grodziski poniósł koszty w wysokości 3 079 981,28 zł.

Dodatkowo ze środków rządowych w 2022 roku wypłacono dla 15 dzieci przebywających w Placówce Opiekuńczo-Wychowawczej Stowarzyszenia dla Dzieci i Młodzieży „Inspiracja” świadczenie wychowawcze (500+) w wysokości 31 500,00 zł.

3. Wsparcie osób usamodzielnianych opuszczających pieczę zastępczą

Osobie opuszczającej, po osiągnięciu pełnoletności, rodzinę zastępczą, rodzinny dom dziecka, placówkę opiekuńczo-wychowawczą lub regionalną placówkę opiekuńczo-terapeutyczną, w przypadku gdy umieszczenie w pieczy zastępczej nastąpiło na podstawie orzeczenia sądu przysługują (pod pewnymi warunkami) świadczenia na:

- kontynuowanie nauki
- usamodzielnienie
- zagospodarowanie

oraz udziela się im pomocy w uzyskaniu:

- odpowiednich warunków mieszkaniowych
- zatrudnienia.

Dla osób usamodzielnianych, które opuściły rodziny zastępcze przyznana została pomoc finansowa w łącznej wysokości 89 891,70 zł.

Dla osób usamodzielnianych, które opuściły placówki opiekuńczo-wychowawcze przyznano pomoc finansową w wysokości 161 436,88 zł.

Świadczenia dla usamodzielnianych wychowanków w 2022 roku

Rodzaj świadczenia	po opuszczeniu rodziny zastępczej		po opuszczeniu placówki	
	liczba osób	kwota	liczba osób	kwota
na kontynuowanie nauki	18	80 738,70 zł	23	134 355,88 zł
na usamodzielnienie	1	7 458,00 zł	3	23 517,00 zł
na zagospodarowanie	1	1 695,00 zł	2	3 564,00 zł

W roku 2022 rodziny zastępcze opuściło 17 wychowanków, natomiast instytucjonalną formę pieczy zastępczej – pięcioro (pełnoletnie osoby założyły własne gospodarstwo domowe).

Pracownicy Powiatowego Centrum Pomocy Rodzinie udzielali wsparcia wychowankom rodzin zastępczych oraz placówek także w formie niepieniężnej. Koordynatorzy pełnili funkcję opiekuna usamodzielniania dla 4 wychowanków.

Wsparcie otrzymywane ze strony pracowników Zespołu ds. Pieczy Zastępczej polegało na udzielaniu wskazówek, wsparciu emocjonalnym oraz pomocy:

- w modyfikacji indywidualnych planów usamodzielniania
- w sporządzaniu pism urzędowych i wniosków do sądu
- w wypełnianiu wniosków o przydział lokalu z zasobów gminy.

4. Zwrot wydatków za pobyt dziecka w pieczy zastępczej

Ustawa o wspieraniu rodziny i systemie pieczy zastępczej nałożyła obowiązek ponoszenia odpłatności za dzieci umieszczone w pieczy zastępczej po 01 stycznia 2012 roku zarówno na rodziców dziecka, jak i na gminę pochodzenia dziecka.

Rodzice biologiczni wysokość odpłatności mają ustalaną w decyzji administracyjnej po przeprowadzeniu postępowania i zbadaniu ich indywidualnej sytuacji życiowej. W roku sprawozdawczym rodzice biologiczni dwojga dzieci zostali obciążeni, decyzjami administracyjnymi, odpłatnością za pobyt ich dzieci w pieczy zastępczej. Wpłat dokonano na kwotę 8 723,84 zł.

W przypadku umieszczenia dziecka w pieczy zastępczej gmina właściwa ze względu na miejsce zamieszkania dziecka przed umieszczeniem go w pieczy ponosi wydatki w wysokości:

- 1) 10% wydatków na opiekę i wychowanie/średnich miesięcznych wydatków na dziecko w placówce - w pierwszym roku pobytu dziecka w pieczy zastępczej;
- 2) 30% wydatków na opiekę i wychowanie/średnich miesięcznych wydatków na dziecko w placówce - w drugim roku pobytu dziecka w pieczy zastępczej;
- 3) 50% wydatków na opiekę i wychowanie/średnich miesięcznych wydatków na dziecko w placówce - w trzecim roku i następnych latach pobytu dziecka w pieczy zastępczej.

W roku 2022 z poszczególnych gmin z terenu powiatu grodziskiego otrzymaliśmy zwrot wydatków w łącznej wysokości 1 419 083,80 zł.

Wysokość wydatków poniesionych przez gminy za pobyt dzieci w rodzinnej pieczy zastępczej wyniosła 507 915,93 zł, natomiast za pobyt dzieci w instytucjonalnej pieczy zastępczej gminy poniosły wydatki w wysokości 911 167,87 zł.

5. Ośrodek Adopcyjny

Od wielu lat Powiatowe Centrum Pomocy Rodzinie w Grodzisku Mazowieckim współpracuje z Wojewódzkim Ośrodkiem Adopcyjnym w Warszawie (WOA). Przedstawiciel Ośrodka Adopcyjnego bierze udział w spotkaniach Zespołów ds. Oceny Sytuacji Dzieci umieszczonych w pieczy zastępczej.

W roku sprawozdawczym zgłoszono do WOA 7 dzieci, które miały uregulowaną sytuację prawną. Wspólne działania Ośrodka Adopcyjnego i Zespołu ds. Pieczy Zastępczej spowodowały, że jedno dziecko przebywające w rodzinnej pieczy zastępczej zostało w 2022 roku przysposobione, natomiast troje dzieci pozostaje w procedurze adopcyjnej.

6. Realizacja ustawowych działań prowadzonych przez Zespół ds. Pieczy Zastępczej

W ramach struktury organizacyjnej w Powiatowym Centrum Pomocy Rodzinie funkcjonuje Zespół ds. Pieczy Zastępczej.

Do zadań prowadzonych przez Zespół ds. Pieczy Zastępczej należy:

- 1) zapewnienie dzieciom pieczy zastępczej w rodzinach zastępczych, rodzinnych domach dziecka oraz w instytucjonalnej pieczy zastępczej oraz wsparcie usamodzielnianych wychowanków pieczy zastępczej;
- 2) tworzenie warunków do powstania i działania rodzin zastępczych, rodzinnych domów dziecka i rodzin pomocowych; organizowanie szkoleń i innych działań na rzecz rodzin.

Zadanie to realizowane jest poprzez informowanie zainteresowanych o specyfice rodzicielstwa zastępczego, poprzez umieszczenie informacji w:

- siedzibie Centrum,
 - audycje w lokalnym radio,
 - zamieszczenie informacji na stronie internetowej PCPR oraz w mediach społecznościowych,
- a także:

- kwalifikowanie kandydatów do pełnienia funkcji niezawodowej i zawodowej rodziny zastępczej. Kwalifikowanie kandydatów wymaga przeprowadzenia diagnozy psychologicznej i pedagogicznej w zakresie stworzenia właściwego środowiska życia rodzinnego dla

przyjmowanego dziecka, motywacji do pełnienia funkcji rodziny zastępczej oraz kompetencji rodzicielskich,

- gromadzenie niezbędnej dokumentacji kandydatów do pełnienia funkcji rodziny zastępczej,
- przeprowadzanie badań psychologicznych,
- prowadzenie działalności diagnostyczno-konsultacyjnej,
- wydawanie na zlecenie Sądu opinii o spełnianiu przez kandydatów na rodziny zastępcze warunków i oceny ich predyspozycji do sprawowania pieczy zastępczej,
- przeprowadzenie szkoleń i warsztatów dla kandydatów oraz funkcjonujących już rodzin zastępczych;

W roku sprawozdawczym przeprowadzono szkolenie PRIDE – Rodzinna Opieka Zastępcza przygotowujące kandydatów do pełnienia funkcji niezawodowej rodziny zastępczej (w szkoleniu tym biorą udział także kandydaci na rodziny pomocowe). W szkoleniu uczestniczyło 12 osób, w tym 5 małżeństw i 2 osoby indywidualne. Finalnie wydano 12 zaświadczeń kwalifikacyjnych dla kandydatów do pełnienia funkcji rodziny zastępczej.

3) prowadzenie placówek opiekuńczo-wychowawczych

Powiat grodziski zleca prowadzenie tego zadania w ramach konkursu ofert na realizację zadania publicznego. Od 01 stycznia 2018 roku zadanie to realizowane jest przez Stowarzyszenie dla Dzieci i Młodzieży w Grodzisku Mazowieckim. Umowa została podpisana na okres 5 lat.

4) organizowanie wsparcia dla rodzinnej pieczy zastępczej

Wsparcie dla rodzin zastępczych i przebywających w nich dzieci organizowane było poprzez:

- zatrudnianie koordynatorów rodzinnej pieczy zastępczej świadczących bezpośrednie wsparcie dla rodziców zastępczych i dzieci;
- specjalistyczne poradnictwo zarówno dla rodziców zastępczych, jak i dzieci ;
- prowadzenie grupy na Facebooku dla rodzin zastępczych, celem wymiany informacji i doświadczeń pomiędzy rodzicami zastępczymi wzajemnie oraz pomiędzy PCPR a rodzicami zastępczymi.

5) współpraca ze środowiskiem lokalnym, ośrodkami pomocy społecznej, sądami i ich organami pomocniczymi, instytucjami oświatowymi, podmiotami leczniczymi oraz organizacjami pozarządowymi - zadanie to realizowane było przez bieżące kontakty głównie telefoniczne z pracownikami ośrodków pomocy społecznej (asystenci rodziny, pracownicy socjalni), kuratorami sądowymi, nauczycielami i pedagogami/psychologami szkolnymi itp.

6) przekazywanie właściwemu ośrodkowi adopcyjnemu informacji i dokumentacji dotyczących dzieci z uregulowaną sytuacją prawną oraz informacji o przebiegu pobytu dziecka w pieczy zastępczej;

7) realizacja 3 – letnich powiatowych programów dotyczących rozwoju pieczy zastępczej;

W roku 2021 Rada Powiatu przyjęła do realizacji Powiatowy Program Rozwoju Pieczy Zastępczej na lata 2021-2023.

8) prowadzenie rejestru danych zawierających dane o osobach zakwalifikowanych do pełnienia funkcji rodziny zastępczej zawodowej, rodziny zastępczej niezawodowej lub do prowadzenia rodzinnego domu dziecka oraz pełniących funkcję rodziny zastępczej zawodowej lub rodziny zastępczej niezawodowej oraz prowadzących rodzinny dom dziecka i przekazywanie ich do sądu. Rejestr znajduje się w siedzibie PCPR, a dane w nim zawarte przekazywane są do sądów rejonowych właściwych dla miejsca zamieszkania rodziny zastępczej.

Należy nadmienić także, że w roku 2022 dla wszystkich rodzin i dzieci z pieczy zastępczej udało się zorganizować Piknik Rodzinny z okazji Dnia Rodzicielstwa Zastępczego oraz spotkanie świąteczne z Mikołajem. Ponadto:

- we współpracy przy projekcie społecznym „Szlachetna Paczka” zorganizowano dla wybranych rodzin zastępczych pomoc rzeczową,
- dla rodziców zastępczych zorganizowane zostały grupowe spotkania o charakterze wspierającym,
- dla rodziców biologicznych dzieci umieszczonych w pieczy zastępczej zorganizowane zostały warsztaty umiejętności wychowawczych.

Powiatowe Centrum Pomocy Rodzinie w Grodzisku Mazowieckim wprowadziło wiele rozwiązań, które mają sprzyjać rozwojowi i wsparciu już istniejących rodzin zastępczych i dzieci w nich umieszczonych oraz tworzeniu nowych form pieczy zastępczej. Zadania te realizuje Zespół ds. Pieczy Zastępczej, którego strukturę przedstawia poniższy wykres:



Większa część Zespołu to osoby zatrudnione w ramach umowy o pracę w wymiarze pełnego etatu (kierownik, koordynatorzy, psycholog, pracownik socjalny) natomiast pedagog/psycholog w niepełnym wymiarze czasu pracy.

W roku sprawozdawczym wszystkie funkcjonujące na terenie powiatu grodziskiego rodziny zastępcze zostały objęte wsparciem koordynatora rodzinnej pieczy zastępczej.

7. Efekty pracy Zespołu ds. Pieczy Zastępczej

W 2022 roku w Zespole ds. Pieczy Zastępczej pracowało 5 koordynatorów, którzy zgodnie z zapisami ustawy przedłożyli roczne sprawozdania z efektów swojej pracy. Zgodnie z nimi w okresie sprawozdawczym wykonano:

- 88 planów pomocy dziecku i 13 modyfikacji planów;
- 152 oceny sytuacji dziecka przebywającego w rodzinnej pieczy zastępczej do Sądów Rejonowych;
- 28 ocen rodzin zastępczych;
- monitorowanie potrzeb, wsparcie, sporządzanie wniosków i pism z 2 pełnoletnimi wychowankami pozostającymi na kontynuacji nauki;
- udzielono pomocy w sporządzaniu 10 Indywidualnych Programów Usamodzielnienia oraz 14 modyfikacjach Indywidualnych Programów Usamodzielnienia;
- 10 wskazań opiekunów usamodzielnienia;
- zgłoszono 7 dzieci do Wojewódzkiego Ośrodka Adopcyjnego w Warszawie;
- 6 ocen do Wojewódzkiego Ośrodka Adopcyjnego w Warszawie;
- 4 opinie do Sądów Rejonowych dot. kandydatów na rodziców zastępczych;
- 3 wnioski do Sądów Rejonowych o pozbawienie władzy rodzicielskiej rodziców biologicznych lub wydanie zarządzeń dot. sytuacji prawnej dzieci przebywających w rodzinach zastępczych;
- 5 wniosków o ustalenie opiekunów prawnych
- 2 wnioski do Sądu Rejonowego o rozszerzenie uprawnień rodzin zastępczych (decydowanie o sprawach zdrowotnych, edukacyjnych);
- 10 innych pism do Sądów dla rodzin zastępczych (np.: wniosek o przyznanie alimentów, ich podwyższenie, udzielenie zgody na wydanie paszportu i inne);
- 2 inne pisma do Sądów w sprawach rodzin zastępczych i dzieci w nich umieszczonych;
- skierowano 26 rodziców zastępczych do psychologa w celu uzyskania opinii psychologicznej;
- skierowano 76 dzieci na konsultacje do psychologa/pedagoga;
- Koordynator wziął udział w 21 spotkaniach dzieci przebywających w rodzinach zastępczych z rodzicami biologicznymi lub innymi członkami rodziny naturalnej;

- odbyło się 26 spotkań Zespołu ds. Pieczy Zastępczej dot. oceny sytuacji dziecka;
- 10 wyjazdów - przewóz dzieci do instytucjonalnej i rodzinnej pieczy zastępczej;
- skierowano 29 rodziców zastępczych do lekarza w celu uzyskania zaświadczenia lekarskiego o zdolności do pełnienia funkcji rodziny zastępczej;
- 19 wniosków o niekaralność rodziców zastępczych;
- 105 wystąpień o opinie do szkół/przedszkoli w sprawie dzieci przebywających w rodzinach zastępczych;
- 50 wystąpień o opinie do Jednostek Pomocy Społecznej dot. rodziców biologicznych dzieci przebywających w rodzinach zastępczych;
- 3 opinie do wniosków o pomoc dla rodzin zastępczych (np.: dofinansowanie wypoczynku dla dzieci, zatrudnienie pomocy domowej i inne) oraz o pomoc dla pełnoletnich wychowanków (np.: zagospodarowanie, usamodzielnienie);
- skierowano 12 dzieci do psychologa lub pedagoga w celu przeprowadzenia diagnozy psychofizycznej.

Ponadto koordynatorzy:

- zgłosili 8 rodzin do akcji „Szlachetna Paczka”;
- pełnili funkcję kuratora dla osoby nieznannej z miejsca pobytu dla 19 osób;
- pełnili funkcję opiekuna usamodzielniania dla 4 osób pełnoletnich;
- uczestniczyli w rozprawach sądowych;
- przygotowali i przeprowadzili Piknik z okazji Dnia Rodzicielstwa Zastępczego, spotkanie Mikołajkowe oraz warsztaty Wielkanocne dla dzieci z rodzin zastępczych;
- podejmowali działania na rzecz promocji rodzicielstwa zastępczego;
- opracowali wniosek do Fundacji E&Y w celu pozyskania środków finansowych na promocję rodzicielstwa zastępczego w powiecie;
- przygotowali plakat, ulotki, broszury dotyczące rodzicielstwa zastępczego do wykorzystania na Targach Pracy, dniu otwartym dla kandydatów do pełnienia funkcji rodziny zastępczej;
- opracowali ulotkę dla uchodźców wojennych z Ukrainy dotyczącą oferowanej pomocy na terenie poszczególnych gmin w powiecie grodziskim;
- prowadzili ewidencję opiekunów tymczasowych małoletnich obywateli Ukrainy (wizyty w miejscu ich zamieszkania, kontakt na terenie Centrum m.in. w celu pozyskania informacji na temat potrzeb);
- przeprowadzali wizyty domowe u kandydatów do pełnienia funkcji rodziny zastępczej;
- podnosili kwalifikacje poprzez udział w szkoleniach.

Koordynatorzy rodzinnej pieczy zastępczej koncentrowali swe działania na wsparciu rodziców zastępczych oraz dzieci przebywających w ich domach. Natomiast współpracą z rodzicami biologicznymi zajmował się pracownik socjalny.

W roku sprawozdawczym pracownik socjalny podjął takie działania jak:

- przygotowanie 123 decyzji administracyjnych dotyczących ustalenia odpłatności od rodziców biologicznych, w tym:
 - 4 decyzje w sprawie wygaśnięcia postępowania,
 - 3 decyzje w sprawie umorzenia postępowania administracyjnego,
 - 5 decyzji w sprawie ustalenia opłaty za pobyt dziecka w pieczy zastępczej (w tym 1 decyzję o ustaleniu opłaty w całości oraz 4 decyzje o ustaleniu opłaty w części),
 - 111 decyzji w sprawie odstąpienia od ustalenia opłaty za pobyt dziecka w pieczy zastępczej.
- współpraca z ośrodkami pomocy społecznej odpowiednimi dla miejsca zamieszkania rodziców biologicznych celem ustalenia ich sytuacji życiowej;
- korespondencja z placówkami opiekuńczo-wychowawczymi, w których przebywają dzieci z terenu powiatu grodziskiego;
- korespondencja z instytucjami, organami, zakładami (np. zakłady karne, ZUS, PUP, Poradnia Leczenia Uzależnień, zakładami pracy) w sprawach dotyczących rodziców biologicznych;
- wystąpienia do sądów o ustalenie świadczeń alimentacyjnych na rzecz dzieci przebywających w pieczy zastępczej (w 2022 roku skierowano do Sądu 11 pozwów);
- występowanie do Sądu z wnioskami o wyznaczenie przedstawiciela dla osoby nieobecnej celem reprezentowania jej w postępowaniu administracyjnym (w 2022 roku skierowano do Sądów 7 wniosków);
- zastępowanie przed sądami Dyrektora PCPR w sprawach dotyczących alimentów z powództwa małoletnich przebywających w pieczy zastępczej przeciwko rodzicom biologicznym;
- prowadzenie pracy socjalnej z rodzicami biologicznymi dotyczącej podjęcia przez nich działań zmierzających do poprawy ich sytuacji życiowej, utrzymywania kontaktu z dziećmi, korzystania z pomocy specjalistów w PCPR oraz innych instytucjach;
- prowadzenie pracy socjalnej z rodzicami biologicznymi w sprawach obowiązków rodzicielskich, w tym partycypowania w kosztach utrzymania dzieci (w 2022 roku podpisano 7 umów z rodzicami biologicznymi);
- wygaszanie decyzji administracyjnych;
- udział w spotkaniach Zespołu ds. Pieczy Zastępczej;
- codzienna współpraca z koordynatorami rodzinnej pieczy zastępczej;
- kontrola i wsparcie wychowanków zamieszkujących w mieszkaniu chronionym.

Analogicznie, zatrudnieni w Zespole specjaliści – psycholog i pedagog/psycholog zajmowali się wsparciem rodziców zastępczych i dzieci z ich rodzin w codziennym funkcjonowaniu, rozwiązywaniu trudności i problemów, wskazywaniem możliwości uzyskania dalszego wsparcia itp. W okresie sprawozdawczym większość rodzin zastępczych odbyło co najmniej jedną konsultację u specjalisty.

Praca z rodzicami zastępczymi i dziećmi przebywającymi w ich rodzinach dotyczyła głównie:

- ✓ udzielania wsparcia psychologicznego/pedagogicznego rodzicom w celu zachowania i wzmocnienia ich kompetencji wychowawczych (głównie występujące problemy to: trudności wychowawcze, problemy w relacji rodzic zastępczy – dziecko, konflikty pomiędzy rodzicami zastępczymi a rodzicami biologicznymi, zaniedbania rozwojowe, dysfunkcje, zaburzenia, nieumiejętność tworzenia więzi emocjonalnych);
- ✓ prowadzenie rozmów psychoedukacyjnych z dziećmi (trudności w nawiązaniu relacji z otoczeniem, problemy w rozpoznawaniu własnych emocji i uczuć, problemy szkolne, odrzucenia, samotności w grupie, relacji rodzinnych, problemy zdrowia psychicznego – niska i/lub nieadekwatna samoocena, problemy w nawiązywaniu i rozpoznawaniu własnych emocji i uczuć);
- ✓ corocznych konsultacji dzieci z rodzin zastępczych z psychologiem/pedagogiem;
- ✓ udział w spotkaniach dzieci z rodzicami biologicznymi;
- ✓ sporządzanie diagnozy psychofizycznej dzieci trafiających do rodzin zastępczych;
- ✓ konsultacje psychologiczne dla rodziców zastępczych;
- ✓ udział w spotkaniach Zespołu ds. Oceny Sytuacji Dzieci umieszczonych w rodzinach zastępczych;
- ✓ wydawanie opinii w sprawach motywacji i predyspozycji kandydatów/pełniących funkcję rodzin zastępczych;
- ✓ spotkania indywidualne dla osób potrzebujących wsparcia, w kryzysie;
- ✓ wsparcie pełnoletnich wychowanków pieczy zastępczej.

Ponadto psychologowie podejmowali takie działania jak:

- ✓ motywowanie rodziców biologicznych do podejmowania działań zmierzających do powrotu dzieci pod ich opiekę;
- ✓ współpraca z instytucjami działającymi na rzecz dziecka, m.in. szkoły, sądy, kuratorzy, pracownicy socjalni i asystenci;
- ✓ udział w audycjach radiowych dotyczących rodzin zastępczych i dzieci w rodzinach zastępczych.

8. Informacja z realizacji Powiatowego Programu Rozwoju Pieczy Zastępczej w Powiecie Grodzkim na lata 2021-2023

Zgodnie z art. 180 pkt 1 ustawy z dnia 9 czerwca 2011 r. o wspieraniu rodziny i systemie pieczy zastępczej obowiązkowym zadaniem powiatu jest tworzenie i realizacja 3-letnich programów rozwoju pieczy zastępczej. Rada Powiatu Grodzkiego Uchwałą Nr 2581XXXI/21 z dnia 29 kwietnia 2021 r. przyjęła *Powiatowy Program Rozwoju Pieczy Zastępczej w Powiecie Grodzkim na lata 2021-2023*.

Jako cel główny wskazano „*Rozbudowywanie i wspieranie istniejącego systemu pieczy zastępczej na terenie powiatu grodzkiego*”.

Do realizacji celu głównego przyczynić się mają cele operacyjne. W poniższej tabeli wskazano je oraz wskaźniki realizacji celów osiągnięte w 2022 roku.

CEL: POMOC RODZINOM NATURALNYM PRZEŻYWAJĄCYM TRUDNOŚCI W OPIECE NAD DZIEĆMI		
Cel operacyjny	zadania	wskaźniki realizacji celu
1. Udzielanie pomocy rodzinie w powrocie dzieci z pieczy zastępczej	1. Ścisła współpraca koordynatorów rodzinnej pieczy zastępczej z asystentami rodziny biologicznej, w tym uzgadnianie zapisów planu pomocy dziecku pod kątem kontaktów z rodziną biologiczną 2. Dostęp do poradnictwa specjalistycznego dla rodziców biologicznych 3. Umożliwianie kontaktów rodziców biologicznych z dzieckiem 4. Umożliwienie rodzicom biologicznym udziału w warsztatach umiejętności wychowawczych w PCPR 5. Dostęp do mediacji rodzinnych w PCPR.	1. Liczba planów pomocy dziecku - 88 2. Liczba kontaktów rodziców biologicznych z dziećmi w obecności koordynatora - 21 3. Liczba rodzin objętych mediacją rodzinną - 0 4. Liczba rodzin korzystających z poradnictwa specjalistycznego - 343 osoby 5. Liczba osób biorących udział w warsztatach umiejętności wychowawczych - 11

CEL: ROZBUDOWYWANIE I WSPIERANIE RODZICIELSTWA ZASTĘPCZEGO

1. Wspieranie istniejących form rodzinnej pieczy zastępczej	1. Cykliczne szkolenia dla istniejących rodzin zastępczych 2. Stworzenie warunków dla rodzin zastępczych zawodowych i prowadzących rodzinny dom dziecka poprzez wzrost wynagrodzeń oraz zabezpieczenie środków finansowych na fakultatywne świadczenia 3. Prowadzenie poradnictwa specjalistycznego dla wszystkich form rodzinnej pieczy zastępczej oraz dzieci w nich umieszczonych 4. Organizacja Dnia Rodzicielstwa Zastępczego 5. Prowadzenie naboru na rodziny pomocowe 6. Utworzenie nowych rodzin zastępczych zawodowych 7. Utworzenie rodzinnego domu dziecka	1. Liczba szkoleń dla rodzin zastępczych - 0 2. Liczba uchwał podnoszących wynagrodzenie rodzin zastępczych zawodowych - 0 3. Liczba rodzin zastępczych korzystających z poradnictwa specjalistycznego - 101 4. Liczba uczestników Dnia Rodzicielstwa Zastępczego - 160 5. Liczba rodzin pomocowych - 0 6. Liczba rodzin zastępczych zawodowych - 2 7. Liczba rodzinnych domów dziecka - 1
2. Promowanie idei rodzicielstwa zastępczego	1. Prowadzenie kampanii społecznych na temat rodzicielstwa zastępczego, w tym z wykorzystaniem lokalnych mediów i mediów społecznościowych 2. Współpraca z instytucjami i organizacjami na rzecz rozwoju rodzicielstwa zastępczego	1. Liczba kampanii społecznych - 1
3. Rozbudowywanie istniejącego systemu rodzinnej pieczy zastępczej	1. Prowadzenie naboru osób chętnych do pełnienia funkcji rodziny zastępczej niezawodowej	1. Liczba wniosków o wszczęcie procedury kwalifikowania na rodzinę zastępczą niezawodową, zawodową i rodzinny dom dziecka - 12

	<p>2. Szkolenie kandydatów na rodziny zastępcze niezawodowe, zawodowe, rodzinne domy dziecka</p> <p>3. Pozyskanie nowych rodzin zastępczych niezawodowych</p> <p>4. Motywowanie rodzin zastępczych niezawodowych do przekształcania w rodziny zastępcze zawodowe</p>	<p>2. Liczba osób, które otrzymały wstępną kwalifikację do szkolenia - 12</p> <p>3. Liczba osób, które uzyskały świadectwo ukończenia szkolenia -12</p> <p>4. Liczba osób, które uzyskały zaświadczenie kwalifikacyjne - 12</p> <p>5. Liczba nowych rodzin zastępczych niezawodowych, zawodowych, rodzinnego domu dziecka - 22</p>
CEL: ZAPEWNIENIE INSTYTUCJONALNEJ PIECZY ZASTĘPCZEJ		
<p>1. Zapewnienie miejsc w instytucjonalnych formach pieczy zastępczej</p>	<p>1. Utrzymanie realizacji zadania w postaci zlecenia prowadzenia placówki opiekuńczo-wychowawczej typu socjalizacyjnego na terenie powiatu grodziskiego.</p> <p>2. Utworzenie drugiej placówki opiekuńczo-wychowawczej na terenie powiatu grodziskiego, w tym z miejscami interwencyjnymi</p>	<p>1. Liczba dzieci w placówce opiekuńczo-wychowawczej na terenie powiatu grodziskiego - 21</p> <p>2. Liczba dzieci umieszczonych interwencyjnie w placówce - 7</p>
CEL: WSPARCIE PEŁNOLETNICH WYCHOWANKÓW PIECZY ZASTĘPCZEJ		
<p>1. Wzmocnienie działań skierowanych do usamodzielnianych wychowanków</p>	<p>1. Objęcie wychowanków wsparciem koordynatora rodzinnej pieczy zastępczej bądź innego pracownika Zespołu ds. Pieczy Zastępczej</p> <p>2. Prowadzenie mieszkania chronionego</p>	<p>1. Liczba wychowanków objętych wsparciem - 36</p> <p>2. Liczba wychowanków w mieszkaniu chronionym - 1</p>
<p>2. Wsparcie specjalistyczne wychowanków pieczy zastępczej</p>	<p>1. Konsultacje psychologiczne</p> <p>2. Konsultacje prawne</p>	<p>1. Liczba konsultacji - 10</p>

III. SPECJALISTYCZNE PORADNICTWO

Zgodnie z art. 19 ust. 2 ustawy o pomocy społecznej do zadań własnych powiatu należy prowadzenie specjalistycznego poradnictwa. Jego celem jest wsparcie mieszkańców powiatu w rozwiązywaniu spraw związanych z:

- bezradnością w sprawach opiekuńczo-wychowawczych i rodzinnych;
- problematyką uzależnień;
- przemocą w rodzinie;
- problemami związanymi z niepełnosprawnością;
- udzielaniem informacji o obowiązujących przepisach z zakresu prawa rodzinnego i opiekuńczego, zabezpieczenia społecznego, ochrony praw lokatorów.

Poradnictwo specjalistyczne, w szczególności prawne, psychologiczne i rodzinne, jest świadczone osobom i rodzinom, które mają trudności lub wykazują potrzebę wsparcia w rozwiązywaniu swoich problemów życiowych, bez względu na posiadany dochód (art. 46 ust.1 ustawy pomocy społecznej). Zatem z prośbą o udzielenie wsparcia przez specjalistów, do PCPR mogą zwracać się wszyscy mieszkańcy powiatu. Kryterium dochodowe nie jest brane pod uwagę, a jedynie potrzeba uzyskania pomocy.

W roku sprawozdawczym bezpłatnych porad i konsultacji udzielali psycholog, prawnik oraz pedagog/psycholog, który został zatrudniony do pracy z rodzinami zastępczymi i dziećmi w nich przebywającymi.

Specjalistyczne poradnictwo w roku 2022

Specjalista	Liczba konsultacji	Liczba osób
Psycholog dla osób dorosłych	139	113
Prawnik	43	35
Pedagog/psycholog współpracujący z rodzinami zastępczymi	441	195
Ogółem	623	343

IV. DOMY POMOCY SPOŁECZNEJ

Osobie wymagającej całodobowej opieki z powodu wieku, choroby lub niepełnosprawności, nie mogącej samodzielnie funkcjonować w codziennym życiu, której nie można zapewnić odpowiedniej niezbędnej pomocy w formie usług opiekuńczych, przysługuje prawo do umieszczenia w domu pomocy społecznej.

Na terenie powiatu grodziskiego funkcjonują dwa domy pomocy społecznej:

1. Dom Pomocy Społecznej dla osób starszych w Izdebnie Kościelnym z filią w Grodzisku Mazowieckim,
2. Dom Rehabilitacyjno – Opiekuńczy Katolickiego Stowarzyszenia Niepełnosprawnych Archidiecezji Warszawskiej dla osób niepełnosprawnych intelektualnie w Milanówku.

Pobyt w domu pomocy społecznej jest odpłatny do wysokości średniego miesięcznego kosztu utrzymania mieszkańca, który ustala Starosta Grodziski i ogłasza w wojewódzkim dzienniku urzędowym, nie później niż do 31 marca każdego roku.

Decyzję o skierowaniu do domu pomocy społecznej i odpłatności wydaje ośrodek pomocy społecznej właściwy ze względu na miejsce zamieszkania osoby w dniu jej kierowania. Natomiast decyzję o umieszczeniu w domu pomocy społecznej na terenie powiatu, z upoważnienia Starosty Powiatu Grodziskiego, wydaje Dyrektor Powiatowego Centrum Pomocy Rodzinie.

Wykaz Domów Pomocy Społecznej z terenu powiatu grodziskiego

Nazwa DPS	Średni miesięczny koszt utrzymania mieszkańca w roku 2022	Liczba miejsc	Liczba pensjonariuszy wg stanu na 31.12.2022	
			Ogółem	w tym dotowanych ze środków wojewody
Dom Pomocy Społecznej dla osób starszych w Izdebnie Kościelnym z filią w Grodzisku Mazowieckim	5 100 zł	40	35	4
Dom Rehabilitacyjno-Opiekuńczy Katolickiego Stowarzyszenia Niepełnosprawnych Archidiecezji Warszawskiej dla osób niepełnosprawnych intelektualnie w Milanówku	7 200 zł	58	54	24

W roku sprawozdawczym wydane zostały 54 decyzje administracyjne dotyczące umieszczenia, odpłatności za pobyt w domach pomocy społecznej i stwierdzenia wygaśnięcia.

V. ŚRODOWISKOWY DOM SAMOPOMOCY

Środowiskowy dom samopomocy jest ośrodkiem wsparcia dla osób z zaburzeniami psychicznymi, działający na podstawie przepisów ustawy o pomocy społecznej. Na podstawie umowy zawartej między Powiatem Grodziskim a Domem Rehabilitacyjno – Opiekuńczym Katolickiego Stowarzyszenia Niepełnosprawnych Archidiecezji Warszawskiej na terenie powiatu funkcjonuje Środowiskowy Dom Samopomocy KSN AW w Podkowie Leśnej przeznaczony dla osób niepełnosprawnych intelektualnie. Umowa zawarta została na okres od 1 stycznia 2019 roku do 31 grudnia 2024 roku.

W roku sprawozdawczym w zajęciach wspierająco – aktywizujących prowadzonych w tej jednostce brały udział 33 osoby. Na podstawie zgromadzonej dokumentacji wydanych zostało 9 decyzji kierujących do ŚDS KSN AW w Podkowie Leśnej.

VI. INTERWENCJA KRYZYSOWA

Na terenie powiatu nie funkcjonuje ośrodek interwencji kryzysowej. W celu zabezpieczenia potrzeb mieszkańców w sytuacji, gdy pojawi się kryzys podjęto współpracę z Powiatem Pruszkowskim dotyczącą powierzenia realizacji zadania z obszaru pomocy społecznej polegającego na udzieleniu w uzasadnionych przypadkach schronienia dla dwóch osób oraz specjalistycznej pomocy psychologicznej a także poradnictwa socjalnego i prawnego w Ośrodku Interwencji Kryzysowej w Piastowie. W roku 2022 żaden z mieszkańców powiatu nie korzystał z tej formy wsparcia.

VII. POMOC DLA CUDZOZIEMCÓW

W roku 2022 wpłynęło 17 wniosków o udzielenie pomocy w ramach Indywidualnego Programu Integracji w oparciu o przepisy ustawy z dnia 12 marca 2004 roku o pomocy społecznej (t.j. Dz. U. z 2021 r. poz. 2268 ze zm.) oraz rozporządzenia Ministra Pracy i Polityki Społecznej z dnia 7 kwietnia 2015 roku w sprawie udzielania pomocy cudzoziemcom (tj. Dz. U. z 2019 r., poz. 1946). Do realizacji wymienionego programu na terenie powiatu grodziskiego przystąpiło sześć osób posiadających ochronę uzupełniającą.

Wymienione osoby otrzymały decyzją świadczenie i z tego tytułu wydatkowana została kwota 58 733 zł na pokrycie kosztów utrzymania oraz wydatków związanych z nauką języka polskiego. Na koniec roku sprawozdawczego w realizacji pozostają dwa Indywidualne Programy Integracji.

VIII. POMOC DLA OSÓB USAMODZIELNIANYCH NA PODSTAWIE USTAWY O POMOCY SPOŁECZNEJ

W roku 2022 pracownicy socjalni udzielili wsparcia w procesie usamodzielnienia wychowankom młodzieżowych ośrodków wychowawczych (na podstawie art. 88 ustawy o pomocy społecznej), jedna osoba wystąpiła o pomoc pieniężną na kontynuowanie nauki, którą otrzymała w łącznej wysokości w wysokości 2 204 zł.

IX. MIESZKANIE CHRONIONE TRENINGOWE

Świadczeniem niepieniężnym, jedną z form pomocy społecznej przygotowującą osoby usamodzielniające się do prowadzenia samodzielnego życia jest mieszkanie chronione treningowe. Osoba zamieszkująca w mieszkaniu chronionym jest obowiązana do ponoszenia częściowych kosztów utrzymania tego mieszkania zgodnie z ustawą z dnia 12 marca 2004 roku o pomocy społecznej (t.j. Dz. U. z 2021 r. poz. 2268 ze zm.). Starostwo Powiatu Grodziskiego posiada w swoich zasobach mieszkanie chronione z możliwością umieszczenia w nim do 4 osób zgodnie z Rozporządzeniem Ministra Rodziny, Pracy i Polityki Społecznej z dnia 26 kwietnia 2018 roku w sprawie mieszkań chronionych. W 2022 roku świadczenie w postaci przyznania miejsca w mieszkaniu chronionym otrzymała jedna osoba usamodzielniana.

X. POWIATOWY ZESPÓŁ DS. ORZEKANIA O NIEPEŁNOSPRAWNOŚCI

Powiatowy Zespół do Spraw Orzekania o Niepełnosprawności w Grodzisku Mazowieckim realizuje zadania z zakresu administracji rządowej jako organ pierwszej instancji w zakresie orzekania o niepełnosprawności i stopnia niepełnosprawności.

Działania zespołu obejmują teren powiatu grodziskiego oraz w ramach zawartych porozumień powiatu pruszkowskiego i warszawskiego zachodniego. W Pruszkowie działa Punkt Kancelaryjny dla obsługi mieszkańców powiatu pruszkowskiego.

W roku 2022 całkowity koszt wydatków poniesionych przez PZON wyniósł

1 102 012,19, w tym:

- 750 206,86 zł na funkcjonowanie PZON, z tego:
 - Mazowiecki Urząd Wojewódzki – 780 828,60 zł
 - środki własne powiatów – 20 018,88 zł
- 110 446,78 zł na funkcjonowanie Punktu Kancelaryjnego - finansowane ze środków własnych powiatu pruszkowskiego
- 10 717,93 zł na ze środków Funduszu Pomocy Ukrainie.

Zestawienie wydatków na PZON w podziale na powiaty

Powiat	Środki wykorzystane z MUW	Środki własne Powiatu	Środki na funkcjonowanie Punktu Kancelaryjnego	Środki z Funduszu Pomocy Ukrainie	Wykorzystane środki razem
Grodziski	302 800,35	123 101,97	-	2 098,37	428 000,69
Pruszkowski	283 874,29	56 916,91	110 446,78	3 674,00	454 911,98
W-wski Zachodni	194 153,96	20 000,00	-	4 945,56	219 099,52
Ogółem	780 828,60	200 018,88	110 446,78	10 717,93	1 102 012,19

Niepełnosprawność jest problemem społecznym o dużym zasięgu i dotyczy ludzi niezależnie od ich wieku, statusu społecznego czy materialnego. Za osobę niepełnosprawną uważa się osobę, która posiada orzeczenie wydane przez organ do tego uprawniony. Zgodnie z ustawą z dnia 27 sierpnia 1997 r. o rehabilitacji zawodowej i społecznej oraz zatrudnianiu osób niepełnosprawnych ustala się trzy stopnie niepełnosprawności, dla osób powyżej 16 roku życia: znaczny, umiarkowany, lekki. W przypadku dzieci od 0 - 16 roku życia ustala się tylko fakt niepełnosprawności. Ogółem w roku 2022 rozpatrzono łącznie 6 298 wniosków.

Struktura rozpatrzonych wniosków

Powiat	Wydane orzeczenia dla dzieci do 16 roku życia	Wydane orzeczenia dla osób powyżej 16 roku życia	Wydane legitymacje uprawniające do korzystania z ulg	Wydane karty parkingowe	Pozostałe: umorzenia, odstąpienia, zgony	Samokontrola odwoławcza	Razem
Grodziski	177	963	483	428	39	40	2130
Pruszkowski	272	1116	635	471	45	23	2562
W-wski Zachodni	202	739	338	269	27	31	1606
Ogółem	651	2818	1456	1168	111	94	6298

Na podstawie złożonych wniosków w roku 2022 wydano 3 563 orzeczenia odpowiednio o niepełnosprawności lub stopniu niepełnosprawności, w tym:

- Powiat Grodziski – 1 180 orzeczeń,
- Powiat Pruszkowski – 1 411 orzeczeń,
- Powiat Warszawski Zachodni – 972 orzeczeń.

Struktura wydanych orzeczeń o niepełnosprawności (dla dzieci do 16 roku życia)

Powiat	Wiek 0-3 lat	Wiek od 4-7 lat	Wiek od 8-16 lat
Grodziski	20%	31%	49%
Pruszkowski	21%	37%	42%
W-wski Zachodni	24%	33%	43%

Struktura wydanych orzeczeń o stopniu niepełnosprawności (orzeczenia osób powyżej 16 roku życia)

Powiat	Znaczny	umiarkowany	lekki
Grodziski	25%	64%	11%
Pruszkowski	28%	63%	9%
W-wski Zachodni	29%	64%	7%

Struktura wydanych orzeczeń o stopniu niepełnosprawności według wieku

Powiat	16-25 lat	26-40 lat	41-60 lat	61 i więcej lat
Grodziski	10%	9%	30%	51%
Pruszkowski	11%	10%	29%	50%
W-wski Zachodni	16%	9%	28%	47%

W roku sprawozdawczym wydano 1 456 legitymacji o stopniu niepełnosprawności oraz niepełnosprawności dla osób niepełnosprawnych. Ponadto wydano łącznie 1 168 kart parkingowych dla osób niepełnosprawnych i placówek zajmujących się osobami niepełnosprawnymi.

Zestawienie wydanych kart parkingowych

Powiat	Osoby niepełnosprawne	Placówki	Razem
Grodziski	425	3	428
Pruszkowski	464	7	471
W-wski Zachodni	263	6	269
Ogółem	1 152	16	1 168

Z Zespołem współpracuje 15 lekarzy z dziedzin mających zastosowanie w procesie orzekania dzieci i osób po 16 roku życia o niepełnosprawności i stopniu niepełnosprawności o specjalizacji z: pediatrii, ortopedii-traumatologii, psychiatrii, neurologii, otolaryngologii, okulistyki, medycyny rodzinnej, chirurgii ogólnej oraz chorób wewnętrznych.

W skład Zespołu wchodzi również specjaliści tj. członkowie składów orzekających: 4 psychologów, pedagog, 2 doradców zawodowych, 6 pracowników socjalnych oraz 9 pracowników administracyjnych w tym, Przewodnicząca oraz Sekretarz zatrudniony na umowę zlecenie, przy czym 2 pracowników zatrudnionych zostało do obsługi Punktu Kancelaryjnego w Pruszkowie.

Lekarze oraz specjaliści w 2022 r. brali udział w szkoleniach doskonalących dla członków powiatowych zespołów do spraw orzekania o niepełnosprawności w województwie mazowieckim, które miały na celu podniesienie poziomu wiedzy w zakresie orzekania oraz obowiązujących przepisów organizowanych przez Wojewódzki Zespół ds. Orzekania o Niepełnosprawności w Warszawie.

W roku 2022 odbyło się łącznie 252 posiedzeń składów orzekających z udziałem lekarza i specjalisty, od 13 września 2022 roku wnioski rozpatrywane są z osobistym stawiennictwem wnioskodawców.

VIII. REHABILITACJA SPOŁECZNA

Powiatowe Centrum Pomocy Rodzinie realizuje zadania powiatu z zakresu rehabilitacji społecznej. Jej celem jest umożliwienie osobom niepełnosprawnym uczestnictwa w życiu społecznym, w szczególności poprzez wyrabianie zaradności osobistej, pobudzanie aktywności społecznej, wyrabianie umiejętności samodzielnego wypełniania ról społecznych jak również poprzez likwidację różnego rodzaju barier w szczególności: architektonicznych, komunikacyjnych, technicznych czy też dostępie do informacji. W ramach zadań z zakresu rehabilitacji społecznej osoby niepełnosprawne mogą korzystać z pomocy finansowej w formie dofinansowania, refundacji lub bezzwrotnej pomocy.

Środki finansowe wydatkowane na realizację zadań z zakresu rehabilitacji społecznej w roku 2022 wynosiły ogółem 3 067 909,56 z tego:

- środki z PFRON – 2 857 542,89 zł,
- środki własne powiatu – 210 366,67 zł

Struktura podziału środków finansowych rozdysponowanych na dofinansowania z zakresu rehabilitacji społecznej

Rodzaj wsparcia	Środki PFRON (w złotych)	Środki własne powiatu (w złotych)
Dofinansowanie do uczestnictwa w turnusach rehabilitacyjnych	275 232,00	0,00
Dofinansowanie zaopatrzenia w przedmioty ortopedyczne i środki pomocnicze	328 247,00	0,00
Dofinansowanie zaopatrzenia w sprzęt rehabilitacyjny	62 453,09	0,00
Dofinansowanie likwidacji barier architektonicznych, w komunikowaniu się i technicznych	310 837,80	0,00
Dofinansowanie organizacji sportu, kultury, rekreacji i turystyki osób niepełnosprawnych	22 285,00	0,00
Dofinansowanie kosztów tworzenia i działania warsztatów terapii zajęciowej	1 858 488,00	210 366,67
Ogółem	2 857 542,89	210 366,67

1. Dofinansowanie do uczestnictwa w turnusach rehabilitacyjnych

W okresie sprawozdawczym o dofinansowanie do uczestnictwa w turnusach rehabilitacyjnych ubiegało się 316 osób w tym: 218 uczestników oraz 98 opiekunów.

Wyplacone zostały dofinansowania dla 182 osób, w tym dla 120 uczestników i 62 opiekunów, z czego:

- dorosłych osób niepełnosprawnych - 89
- dzieci niepełnosprawnych – 31

Łączny koszt uczestnictwa w turnusach wyniósł 275 232,00 zł.

2. Dofinansowanie zaopatrzenia w przedmioty ortopedyczne i środki pomocnicze

O dofinansowanie zaopatrzenia w przedmioty ortopedyczne i środki pomocnicze ubiegało się 171 osób na kwotę 974 669,00 zł. Z dofinansowania skorzystało 140 osób, w tym 13 dzieci i 127 osób dorosłych. W ramach tego zadania osoby niepełnosprawne uzyskały wsparcie na zakup: aparatów słuchowych i wkładek (62), protez (8), wózków inwalidzkich (8) oraz pieluchomajtek i cewników.

Łączny koszt dofinansowania wyniósł 328 247,00 zł.

3. Dofinansowanie zaopatrzenia w sprzęt rehabilitacyjny

Ze środków PFRON o dofinansowanie ubiegało się 20 osób niepełnosprawnych na łączną kwotę 117 129,00 zł. Z dofinansowania skorzystało 15 osób, w tym 4 dzieci i 11 osób dorosłych. W ramach tego zadania dofinansowano zakupy: drabinki do ćwiczeń (4), łóżka rehabilitacyjne (6), rower do ćwiczeń (3), bieżnie (2).

Łączny koszt dofinansowania wyniósł 62 453,09 zł.

4. Dofinansowanie likwidacji barier funkcjonalnych

W programie pokonywania barier funkcjonalnych tj.: architektonicznych, w komunikowaniu się i technicznych, w związku z indywidualnymi potrzebami osób niepełnosprawnych, w okresie sprawozdawczym, w ramach środków przekazanych przez PFRON, złożonych zostało 77 wniosków na kwotę 672 852,00 zł. Z dofinansowania skorzystały 54 osoby, w tym na bariery:

- architektoniczne – 8 (6 łazienek i 2 podjazdy)
- w komunikowaniu się – 39 (26 komputerów/laptopów, 4 tablety z oprogramowaniem + mówik, inne (m.in.czytnik, drukarka, telefon)
- techniczne – 7 (4 podnośniki, winda, szyny najazdowe)

Wnioskodawca mógł ubiegać się o dofinansowanie do wysokości 95% kosztów ogólnych zadania, w tym 5% pozostawało wkładem własnym wnioskodawcy.

Na likwidację powyższych barier wydatkowano łącznie kwotę 310 837,80 zł.

5. Dofinansowanie organizacji sportu, kultury, rekreacji i turystyki osób niepełnosprawnych

O dofinansowanie sportu, kultury, rekreacji i turystyki osób niepełnosprawnych ubiegało się 6 organizacji działających na rzecz osób niepełnosprawnych z terenu i na terenie powiatu grodziskiego. W okresie sprawozdawczym zrealizowano 1 umowę. Z tego rodzaju wsparcia skorzystało łącznie 40 osób niepełnosprawnych, w tym 2 niepełnosprawnych dzieci.

W okresie sprawozdawczym zrealizowano 1 umowę na łączną kwotę 22 285,00 zł.

6. Dofinansowanie kosztów tworzenia i działania warsztatów terapii zajęciowej

Na terenie Powiatu Grodziskiego działają dwa warsztaty terapii zajęciowej, które prowadzą rehabilitację dla 82 uczestników.

Warsztat Terapii Zajęciowej w Milanówku obejmuje rehabilitacją 30 uczestników, natomiast Warsztat Terapii Zajęciowej w Grodzisku Mazowieckim prowadzi zajęcia dla 52 uczestników. Warsztaty terapii zajęciowej nie prowadzą działalności zarobkowej i są współfinansowane ze środków PFRON i środków własnych Powiatu.

Wysokość środków wydatkowanych na utrzymanie Warsztatów w roku 2022 wyniosła łącznie 2 068 854,67 zł, z czego:

- ze środków PFRON - 1 858 488,00zł
- ze środków powiatu - 210 366,67 zł.

7. Program „Aktywny Samorząd”

W dniu 7 maja 2018 roku Powiat Grodziski podpisał z Państwowym Funduszem Rehabilitacji Osób Niepełnosprawnych umowę w sprawie realizacji pilotażowego programu „Aktywny samorząd” w ramach, którego osoby niepełnosprawne mogły skorzystać w zależności od potrzeb z różnych form wsparcia:

Moduł I - likwidacja barier utrudniających aktywizację społeczną i zawodową, w tym:

- pomoc w zakupie i montażu oprzyrządowania do posiadanego samochodu,
- pomoc w uzyskaniu prawa jazdy,
- pomoc w zakupie sprzętu elektronicznego lub jego elementów oraz oprogramowania,
- dofinansowanie szkoleń w zakresie obsługi nabytego w ramach programu sprzętu elektronicznego i oprogramowania,
- pomoc w utrzymaniu sprawności technicznej posiadanego sprzętu elektronicznego,
- pomoc w zakupie wózka inwalidzkiego o napędzie elektrycznym,
- pomoc w utrzymaniu sprawności technicznej posiadanego wózka inwalidzkiego o napędzie elektrycznym,
- pomoc w zakupie protezy kończyny, w której zastosowano nowoczesne rozwiązania techniczne,
- pomoc w utrzymaniu sprawności technicznej posiadanej protezy kończyny,
- pomoc w zakupie skutera inwalidzkiego lub oprzyrządowania elektrycznego do wózka ręcznego,
- pomoc w utrzymaniu aktywności zawodowej poprzez zapewnienie opieki dla osoby zależnej,

Moduł II - pomoc w uzyskaniu wykształcenia na poziomie wyższym.

Powiat na realizację programu w edycji 2022/2023 otrzymał środki finansowe w łącznej wysokości 479 685,00 zł, w tym kwotę:

- 450 411,00 zł na realizację złożonych wniosków, z czego:
 - na Moduł I kwotę – 254 672,00 zł
 - na Moduł II kwotę – 195 739,00 zł,
- 22 520,00 zł na obsługę programu,
- 4 503,00 zł na promocję programu,
- 2 251,00 zł na ewaluację programu.

W programie złożono 93 wnioski, z czego rozpatrzono pozytywnie 77, w tym:

- w Module I - 29 wniosków
- w Module II - 48 wniosków

Wyplacono dofinansowania:

- w Module I w ramach I i częściowo II transzy środków, łączną kwotę w wysokości 138 387,32 zł dla 21 wniosków,
- w Module II w ramach I i częściowo II transzy środków kwotę w wysokości 121 514,00 zł dla 32 wniosków.

Struktura dofinansowań wypłaconych w ramach programu „Aktywny Samorząd”

Moduł	Liczba wniosków rozpatrzonych pozytywnie	Wysokość wypłaconych środków*
Moduł I		
zakup i montaż oprzyrządowania do posiadanego samochodu	4	17900,00 zł
zakup sprzętu elektronicznego lub jego elementów oraz oprogramowania	7	48538,32 zł
zakup wózka inwalidzkiego o napędzie elektrycznym	1	16000,00 zł
utrzymanie sprawności technicznej posiadanego skutera lub wózka inwalidzkiego o napędzie elektrycznym	3	7500,00 zł
zakup protezy kończyny, w której zastosowano nowoczesne rozwiązania techniczne	1	25000,00 zł
zakup skutera inwalidzkiego o napędzie elektrycznym lub oprzyrządowania elektrycznego do wózka ręcznego	2	15000,00 zł
zapewnienie opieki dla osoby zależnej	3	8449,00 zł
Razem Moduł I	21	138 387,32zł
Moduł II	32	121 514,00 zł
Ogółem	53	259 901,32 zł

* Stan wykorzystania środków na dzień 6.03.2023

Pozostająca do wykorzystania kwota będzie wydatkowana do dnia 17.04.2023 roku, co jest zgodne z zasadami programu „Aktywny samorząd”.

8. Program „Asystent osobisty osoby niepełnosprawnej”

W roku sprawozdawczym Powiatowe Centrum Pomocy Rodzinie było realizatorem rządowego projektu pn. „Asystent osobisty osoby niepełnosprawnej”- edycja 2022.

Na realizację programu powiat grodzicki otrzymał wsparcie z Ministerstwa Rodziny i Polityki Społecznej w ramach Funduszu Solidarnościowego w kwocie 1 262 505,00 zł.

Celem programu było zapewnienie osobom niepełnosprawnym w stopniu znacznym i umiarkowanym oraz dzieciom, wsparcia w wykonywaniu codziennych czynności oraz funkcjonowaniu w życiu społecznym.

Programu realizowany był od marca do grudnia 2022 roku.

Pierwotnie planowano przyznanie usługi – **30 godzin miesięcznie** dla wszystkich uczestników - dla **75 osób niepełnosprawnych**:

- **50 ON** ze znacznym - w tym 25 osób ze sprzężoną niepełnosprawnością
- **15 ON** z umiarkowanym
- **10 dzieci**

oraz zatrudnienie **55 asystentów**.

W związku z powiększającą się liczbą osób oczekujących na przyznanie usługi, które znajdowały się na liście rezerwowej, PCPR podjęło działania zmierzające do aneksowania zawartej z Wojewodą umowy czego efektem było zwiększenie liczby uczestników Programu oraz liczby godzin. Zmiany te były możliwe, ponieważ jednostka posiadała zaoszczędzone środki finansowe otrzymane na realizację Programu – planowane było jego uruchomienie od stycznia, a Program realizowany był od marca.

Od września 2022r. Program realizowany był dla 104 osób niepełnosprawnych w następującym podziale:

- 34 ON znaczny – 50 godzin
- 35 ON znaczny sprzężony – 50 godzin
- 23 ON z umiarkowanym – 30 godzin
- 12 dzieci – 30 godzin,

dzięki czemu była możliwość zatrudnienia 80 asystentów.

Z pomocy asystenta osobistego korzystało w 2022 roku 101 osób niepełnosprawnych, w tym:

- 10 dzieci,

- 69 osób ze znacznym stopniem niepełnosprawności (w tym 35 w stopniu znacznym sprzężonym),

- 22 osoby z umiarkowanym stopniem niepełnosprawności.

Ogółem zrealizowano 23 242,5 godzin usług asystenckich, z czego:

- 16 887,5 godziny usług dla osób ze znacznym stopniem niepełnosprawności
- 3 876 godziny usług dla osób z umiarkowanym stopniem niepełnosprawności
- 2 479 godzin usług dla dzieci

Łącznie z przyznanej dotacji wykorzystana została kwota 1 003 543,88 zł. Środki niewykorzystane wraz z odsetkami bankowymi w kwocie 269 928,11 zł zostały przekazane na konto MUW.

Zwiększona liczba godzin usługi asystenta w wielu przypadkach nie była wykorzystywana w pełni. Wiązało się to często z pracą zawodową zatrudnianych asystentów, którzy nie byli w stanie pogodzić jej ze świadczonymi usługami na rzecz osób z niepełnosprawnością. Uczestnicy Programu nie rozważali możliwości zmiany asystenta na bardziej dyspozycyjnego, z uwagi na bliskość relacji, zaufanie, przyjaźń, przywiązanie. Pojawiały się również sytuacje, kiedy uczestnicy Programu ze względu na stan zdrowia, pobyty w szpitalu, wyjazdy sanatoryjne, turnusy rehabilitacyjne, nie mogli korzystać z usługi asystenta. Środki na wynagrodzenia dla osób pełniących funkcję asystenta wykorzystane zostały w 81%.

Niewykorzystane środki finansowe w znacznej części dotyczyły wydatków związanych z ponoszonymi przez asystentów kosztami transportu, zakupu biletów na wydarzenia (wykorzystano 60% zakładanych środków) oraz zakupu środków ochrony indywidualnej (wykorzystano jedynie 26% środków przeznaczonych na ten cel). Pomimo możliwości zwrotu kosztów za bilety wstępu na wydarzenia kulturalne, sportowe czy rozrywkowe dla asystenta, często sami uczestnicy Programu nie korzystali z tych możliwości. Wybierali wyjścia na niebiletowane wydarzenia, najczęściej organizowane niedaleko miejsca zamieszkania, gdzie obowiązywał wolny wstęp. Po za tym wielu uczestników Programu potrzebowała w większości wsparcia w wykonywaniu czynnościach życia codziennego, takich jak: pomoc w czynnościach domowych, pomoc przy zrobieniu zakupów, pomoc w dotarciu i powrocie do miejsca kultu religijnego (cmentarza) czy wyjściu na spacer w miejscu zamieszkania. Z analizy poniesionych kosztów w ramach realizacji Programu wynika, że 30 asystentów w ogóle nie skorzystało z możliwości zwrotu kosztów za poniesione wydatki. Kolejną pozycją wykorzystaną w niższej wysokości niż zakładano tj. 31% zakładanych kosztów stanowiły wydatki na ubezpieczenie OC, którego końcowa wartość wynikała z podpisanej polisy ubezpieczeniowej.

9. Program „Zajęcia Klubowe w WTZ”

W dniu 26 sierpnia 2022 roku Powiat Grodziski podpisał z Państwowym Funduszem Rehabilitacji Osób Niepełnosprawnych umowę w sprawie realizacji programu „Zajęcia klubowe w WTZ”. Program ten ma na celu wsparcie osób niepełnosprawnych w utrzymaniu samodzielności i niezależności w życiu społecznym i zawodowym poprzez prowadzenie przez Warsztaty Terapii Zajęciowej (WTZ) zajęć klubowych jako zorganizowanej formy rehabilitacji. Program realizowany był od sierpnia 2022 r. do stycznia 2023 r. Na realizację Programu ze środków PFRON pozyskana została kwota 108 670, 00 zł, z czego na obsługę Programu kwota 2 650 zł.

Środki własne jakie przeznaczył powiat oraz gminy na realizację Programu to 225 223,14 zł.

Od sierpnia 2022 r. do grudnia 2022 r. z Programu korzystało 38 uczestników. Kwota wykorzystana ze środków PFRON wyniosła 104 020,00 zł, natomiast ze środków powiatu oraz gmin wykorzystano kwotę 223 404,79 zł.

10. Program „Mieszkanie dla Absolwenta”

W dniu 22 grudnia 2022 roku Powiat Grodziski podpisał z Państwowym Funduszem Rehabilitacji Osób Niepełnosprawnych umowę na realizację w latach 2022-2026 Programu „**Samodzielność – Aktywność – Mobilność!**” **Mieszkanie dla absolwenta**, a na realizatora wyznaczone zostało Powiatowe Centrum Pomocy Rodzinie w Grodzisku Mazowieckim. Celem Programu jest wzrost niezależności beneficjentów oraz ułatwienie im aktywności zawodowej i społecznej poprzez zapewnienie samodzielnego mieszkania spełniającego indywidualne kryterium dostępności dla beneficjenta.

Na realizację Programu przyznana została kwota 109 543 00 zł ,z czego 5 216,00 zł to środki na obsługę.

W roku 2022 nie było beneficjentów zainteresowanych realizacją tego programu.

11. Program „Dostępne mieszkanie”

W celu zwiększenia różnorodności działań na rzecz osób niepełnosprawnych, w dniu 22 grudnia 2022 roku Powiat Grodziski podpisał z Państwowym Funduszem Rehabilitacji Osób Niepełnosprawnych umowę na realizację w latach 2022-2025 Programu „**Samodzielność – Aktywność – Mobilność!**” **Dostępne mieszkanie**. Do jego realizacji zostało wskazane PCPR w Grodzisku Mazowieckim. Celem Programu jest wzrost niezależności beneficjentów oraz

ułatwienie im aktywności zawodowej i społecznej poprzez zapewnienie mieszkania wolnego od barier architektonicznych, jako podstawy samodzielnego realizowania planów zawodowych i społecznych.

Kwota przyznanych środków na realizację Programu to 82 454,00 zł, z czego 3 926,00 zł to kwota na obsługę.

W roku sprawozdawczym nie było osób zainteresowanych przystąpieniem do tego programu.

IX. PRZECIWDZIAŁANIE PRZEMOCY W RODZINIE

Przemoc w rodzinie jest doświadczeniem traumatycznym, którego skutkiem są zarówno bezpośrednie szkody dla zdrowia psychicznego jak i fizycznego ofiary przemocy. Zachowania takie wynikają z „wyuczonej bezradności (PTSD)” rozwijającej się na bazie życiowych doświadczeń sięgających nawet dzieciństwa czy też z „zespołu stresu pourazowego”, którego stopień nasilenia objawów tj. izolacji, depresji, poczucia wyobcowania, niepokoju, nagłego wybuchu złości, gniewu jest uzależniony od nasilenia przemocy i występuje tym intensywniej im większe było zagrożenie życia i straty ofiary. U osób doznających przemocy w rodzinie można również zauważyć efekt „Syndromu Sztokholmskiego”, jako szczególny rodzaj przywiązania powstającego w sytuacji, kiedy sprawca ma całkowitą władzę nad życiem ofiary.

Przemoc w rodzinie jest zjawiskiem obecnym w społeczeństwie. Niezbędne jest więc podejmowanie działań, mających na celu powstrzymanie przemocy i zmniejszenie skali tego zjawiska. Zadania samorządów w zakresie udzielania pomocy rodzinom, w których występuje przemoc domowa określa ustawa o przeciwdziałaniu przemocy w rodzinie.

W celu wypełnienia obowiązków ustawowych w powiecie grodziskim Uchwałą Nr 257/XXXI/21 Rady Powiatu Grodziskiego dnia 29 kwietnia 2021 roku przyjęty został do realizacji Program Przeciwdziałania Przemocy w Rodzinie oraz Ochrony Ofiar Przemocy w Rodzinie w Powiecie Grodziskim na lata 2021 – 2025. W roku 2022 w ramach realizacji Programu podjęto następujące działania:

- monitorowano bazę danych dotyczącą miejsc, w których udzielana jest pomoc;
- uaktualniono i przekazano do instytucji działających w obszarze przemocy w rodzinie informator;
- osobom indywidualnym udzielano poradnictwa specjalistycznego i informowano o możliwościach korzystania z pomocy na terenie powiatu;
- w ramach prowadzenia działalności edukacyjno-szkoleniowej, w tym prowadzenie kampanii społecznych piętnujących przemoc w rodzinie złożony został wniosek o środki finansowe na

realizację Programu Osłonowego „Wspieranie Jednostek Samorządu Terytorialnego w Tworzeniu Systemu Przeciwdziałania Przemocy w Rodzinie” – edycja 2022 r., jednak środków na ten cel jednostka nie otrzymała;

- PCPR współpracował z Ośrodkami Pomocy Społecznej, Komendą Powiatową Policji, Zespołem Kuratorskiej Służby Sądowej dla Nieletnich Sądu Rejonowego w Grodzisku Maz. i w Żyrardowie, Poradnią Psychologiczno-Pedagogiczną, Szkołami oraz Organizacjami Pozarządowymi, a ważnym elementem współpracy był udział pracowników Powiatowego Centrum w pracach Zespołów Interdyscyplinarnych oraz Grupach Roboczych;
- pozyskano środki finansowe i zrealizowano program edukacyjno-korekcyjny dla sprawców przemocy w rodzinie.

Przemoc domowa na terenie Powiatu Grodzkiego w odniesieniu do globalnego wymiaru funkcjonowania społecznego jest istotnym problemem rodzin, w których występuje. Z obserwacji prowadzonej przez pracowników Centrum wynika, że rodziny z problemem przemocy wymagają specjalistycznej pomocy, którą mogą uzyskać w ramach szerokiego wachlarza świadczonej pomocy przez Powiatowe Centrum Pomocy Rodzinie.

Do Powiatowego Centrum zgłaszały się osoby potrzebujące pomocy, stosujące przemoc jak również osoby doświadczające przemocy domowej.

Wszystkim zgłaszającym się osobom Centrum udzieliło informacji o możliwości skorzystania ze wsparcia specjalistów. Z pomocy skorzystało:

z porady psychologa – 308 osób,

z porady prawnika – 35 osób.

Ogólnie, z porad, terapii i wsparcia specjalistów w 2022 roku skorzystało 343 mieszkańców powiatu grodzkiego, w tym z pomocy:

- psychologa dla osób dorosłych - 113 osób, w tym w obszarze przemocy domowej – 14 osób,
- psychologa do pracy z dziećmi oraz ich rodzinami – 195 osób,
- prawnika - 35 osób, w tym w obszarze przemocy domowej – 9 osób.

W roku 2022 Powiatowe Centrum Pomocy Rodzinie w Grodzisku Mazowieckim otrzymało środki finansowe na realizację programu korekcyjno-edukacyjnego dla osób stosujących przemoc w rodzinie w wysokości 9 000 zł.

W procesie rekrutacji do Programu zostało zgłoszonych 10 osób, zakwalifikowanych zostało 9 mężczyzn i 1 kobieta, jednak tylko 5 uczestników spełniło wymóg 75% i więcej frekwencji, czym

spełnili warunek ukończenia Programu. 3 osoby nie zgłosiły się na pierwsze spotkanie. Jeden zakwalifikowany uczestnik zrezygnował z uczestnictwa w programie po dwóch odbytych spotkaniach.

Spotkania grupowe w ramach Programu oddziaływań korekcyjno-edukacyjnych dla osób stosujących przemoc w rodzinie były realizowane w okresie od 04.10.2022 r do 20.12.2022 r. Przeprowadzone spotkania miały charakter formy warsztatowej. Program grupy opierał się na założeniach i wytycznych programu korekcyjno-edukacyjnego oraz podejścia terapii skoncentrowanej na rozwiązaniach i modelu komunikacji „Porozumienie bez Przemocy”. Podstawowym celem Programu była zmiana postawy uczestników i tym samym zatrzymanie przemocy w rodzinie. Uczestnicy zgłaszali w oczekiwaniach chęć nauczenia się panowania nad swoimi emocjami i zachowaniami, powstrzymywania się od agresji, poprawienia swojej komunikacji oraz chęć zmiany swojej postawy wobec bliskich na bycie bardziej wyrozumiałym i tolerancyjnym.

Odbiorcy Programu dzielili się nie tylko trudnościami, z którymi obecnie się borykali, ale również doświadczeniami z dzieciństwa, w którym często sami doznawali przemocy.

Na zajęciach poruszano m.in. takie tematy jak: zjawisko i mechanizmy przemocy, formy i cykle przemocy, moje potrzeby a potrzeby innych bliskich osób, czynniki, które wpływają na eskalację złości, utratę samokontroli i powodują wybuch agresji. Kolejnymi ważnymi tematami poruszonymi na zajęciach były: uczucia – jak warto je wyrażać i jaką funkcję spełnia ich wyrażanie, identyfikacja uczuć swoich i drugiej strony – czyli empatia, uczucie złości – jak go doświadczam w ciele, jak warto je wyrażać; praca nad metaforą uczucia złości; odróżnianie ocen od faktów i analiza ocen, które przyczyniają się do narastania złości.

W podsumowaniu wielu uczestników podkreślało, że szczególnie cenne było dla nich uświadomienie sobie, że długotrwałe milczenie i ignorowanie bliskich również jest formą przemocy. Uczestnicy zachęceni byli do samoobserwacji swoich zachowań, reakcji, sygnałów z ciała w oparciu o wiedzę na temat cykli/faz przemocy, które omówiono. Wszyscy uczestnicy wskazywali, że nie mieli dotychczas świadomości, że niejednokrotnie stopniowo w czasie narasta u nich napięcie, a następnie następuje wybuch emocji i agresji nieadekwatny do zaistniałej sytuacji. Prawie wszyscy uczestnicy stwierdzili, że w ich związkach występuje faza tzw. „miesiąca miodowego”, kiedy to rzeczywiście podejmują - jak dotąd mało skuteczne postanowienia - że takie zachowania agresji z ich strony nie powtórzą się więcej. Tematem, który często powracał, były trudne relacje z dziećmi i potrzeba nabycia sposobów konstruktywnego komunikowania się z dziećmi.

Formuła prowadzenia grupy zakładała opieranie się także na tematach zgłaszanych przez uczestników oraz propozycjach prowadzących.

Z uwagi na trudności i zgłaszane przez uczestników problemy w komunikacji zaplanowano tematykę spotkania pt. „Nauka umiejętności społecznych – treningu zastępowania zachowań agresywnych”, który dotyczył modelu komunikacji FUKOZ. W trakcie spotkania uczestnicy zachęceni byli do ćwiczenia wyrażania swoich potrzeb i uczuć w sposób asertywny, pozbawiony agresji z uwzględnieniem potrzeb i uczuć drugiej strony. Rozwijano także takie umiejętności jak m.in. reagowanie na krytykę, prośbienie o pomoc.

Sposób realizacji programu realizowany był także w formie komunikacji on – line za pomocą komunikatora internetowego, w sytuacjach gdzie uczestnicy sygnalizowali, iż chcieliby omówić osobiste sytuacje wymagające szeroko rozumianej intymności i poczucia bezpieczeństwa, co zapewniał kontakt indywidualny. Każde ze spotkań udokumentowane zostało podpisami listy obecności uczestników programu.

Należy również zaznaczyć, że koncepcja funkcjonowania systemu przemocy w powiecie grodziskim obejmuje działalność zespołów interdyscyplinarnych powołanych przez wójtów i burmistrzów w każdej gminie w skład, których wchodzi profesjonalisci, przedstawiciele policji, sądów, pcp, ośrodków pomocy społecznej, poradni psychologiczno-pedagogicznej, placówek oświatowych, służby zdrowia oraz organizacji pozarządowych. Zadaniem powołanych zespołów jest wspólne wypracowanie jasnych zasad działań mających na celu podjęcie skutecznej reakcji interwencyjnej i pomocowej w momencie zaistniałego już problemu przemocy w rodzinie. Ich celem jest przede wszystkim diagnozowanie problemu przemocy w rodzinie, w dalszej kolejności działania zapobiegawcze, prewencyjne w środowiskach zagrożonych dewiacjami i patologią, a także podejmowanie interwencji w stosunku do osób dotkniętych przemocą. Funkcjonowanie Zespołów określone jest w drodze porozumień zawartych między gminą a podmiotami niosącymi pomoc osobom doświadczającym przemocy w rodzinie.

PCPR w Grodzisku Mazowieckim jest członkiem Ogólnopolskiego Porozumienia Osób, Instytucji i Organizacji Pozarządowych Pomagających Ofiarom Przemocy w Rodzinie „NIEBIESKA LINIA”.

W 2022 roku Powiatowe Centrum Pomocy Rodzinie przekazało do wszystkich instytucji działających na rzecz przeciwdziałania przemocy w rodzinie, w szczególności realizujących oddziaływania w zakresie osób stosujących przemoc, informator na rok 2022 zawierający dane

teleadresowe jednostek organizacyjnych i organizacji pozarządowych działających na terenie powiatu grodziskiego w obszarze przeciwdziałania przemocy.

Na tablicach ogłoszeń w siedzibie Centrum na bieżąco zamieszczane były informacje dotyczące dyżurów specjalistów, możliwościach skorzystania z bezpłatnych porad świadczonych przez specjalistów oraz organizacje i instytucje zajmujące się przeciwdziałaniem przemocy w rodzinie, systematycznie zamieszczane są również ulotki dla mieszkańców powiatu związane z przeciwdziałaniem przemocy w rodzinie, z którymi każdy potrzebujący wsparcia i pomocy może się zapoznać.

Realizacja zadań określonych w Programie Przeciwdziałania Przemocy w Rodzinie oraz Ochrony Ofiar Przemocy w Powiecie Grodziskim w roku 2022 przyczyniła się w szczególności do:

- zwiększenia dostępności pomocy dla osób dotkniętych przemocą na terenie powiatu grodziskiego,
- pracy korekcyjno-edukacyjnej z osobami stosującymi przemoc w rodzinie,
- podniesienia świadomości społecznej na temat zjawiska przemocy w rodzinie.

Poszczególne działania były dostosowane do zmieniających się potrzeb i zagrożeń. Uwzględniały w szczególności zapobieganie zjawisku przemocy poprzez systematyczną realizację różnych form oddziaływań skierowanych do społeczności lokalnej.

Należy podkreślić, że zjawisko przemocy w rodzinie jest wieloaspektowe i wymaga współdziałania służb społecznych, sądownictwa, policji oraz organizacji pozarządowych.

W związku z tym, aby ograniczyć negatywne skutki społeczne musi istnieć system współpracy między poszczególnymi instytucjami działającymi w tym obszarze.

Przemoc w rodzinie jest ważnym i coraz bardziej nagłaśnianym problemem społecznym, patologią obejmująca coraz większą część społeczeństwa. Przeciwdziałanie tej przemocy staje się priorytetem w pracy wielu instytucji.

Należy mieć pełną świadomość problemu, bowiem przemoc ukierunkowana jest głównie w stosunku do osób słabszych fizycznie, psychicznie o niskim poczuciu własnej wartości i uzależnionych od sprawcy. Ofiarami przemocy najczęściej zostają dzieci i kobiety. Jednakże coraz częściej zdarza się, że ofiarami przemocy stają się również mężczyźni. Szczególnie narażone na ataki przemocy są również osoby niepełnosprawne i ludzie w podeszłym wieku.

Bardzo często przemoc związana jest ze spożywaniem przez sprawcę alkoholu lub innych substancji odurzających. Dlatego bardzo ważnym jest podjęcie różnorodnych działań w celu przeciwdziałania temu problemowi.

X. ZAMÓWIENIA PUBLICZNE

Zgodnie z zapisami ustawy z dnia 11 września 2019 roku Prawo zamówień publicznych (t.j. Dz. U. z 2021 r. poz. 1129 z późn. zm.) zamówieniami publicznymi są odpłatne umowy zawierane między zamawiającym a wykonawcą, których przedmiotem jest nabycie przez zamawiającego od wybranego wykonawcy robót budowlanych, dostaw lub usług; W roku sprawozdawczym zamówienia publiczne udzielane były z wyłączeniem procedur określonych przepisami ustawy.

Łączna wartość zamówień o wartości poniżej 130 000 zł bez podatku od towarów i usług wyniosła 1 970 020,13 zł. Zamówienia te dotyczyły świadczenia usług w ramach umów cywilno-prawnych związanych działalnością Powiatowego Centrum Pomocy Rodzinie oraz Powiatowego Zespołu ds. Orzekania o Niepełnosprawności (w tym realizacji programu „Asystent osobisty osoby niepełnosprawnej” – edycja 2022, gdzie wartość zawartych umów wyniosła 946 411,80 zł) oraz nabycia towarów niezbędnych do bieżącej działalności jednostki.

Ponadto z wyłączeniem stosowania ustawy w dniu 19 stycznia 2022 roku zawarta została umowa najmu lokalu użytkowego na czas oznaczony od dnia 14 lutego 2022 r. do dnia 28 lutego 2025 r. , której łączna szacunkowa wartość bez podatku od towarów i usług wyniosła 1 409 658,28 zł.

XI. NAJWAŻNIEJSZE INICJATYWY PODEJMOWANE W ROKU 2022

1. Powiatowe Centrum Pomocy Rodzinie zyskało nową siedzibę umożliwiającą realizację działań w szerszym zakresie.
2. Zorganizowany został Piknik z okazji Dnia Rodzicielstwa Zastępczego, spotkanie Mikołajkowe oraz warsztaty Wielkanocne dla dzieci z rodzin zastępczych;
3. Przygotowano plakat, ulotki i broszury promujące rodzicielstwo zastępcze. Na stronie internetowej PCPR na stałe zamieszczony jest plakat mówiący o tym, że poszukiwani są kandydaci na rodziny zastępcze;
4. Pracownicy PCPR oraz osoby prowadzące rodzinny dom dziecka wzięli udział w wojewódzkiej kampanii promującej rodzicielstwo zastępcze organizowanej przez Mazowieckie Centrum Polityki Społecznej w Warszawie; wynikiem kampanii jest ogólnodostępny film promujący rodzicielstwo zastępcze dostępny na platformie YOU TUBE (https://youtu.be/v0LmeH_RUrs

oraz (NIE) zwykłe historie (NIE) zwykłych ludzi - Mazowsze dla rodzinnej pieczy zastępczej #mcps – YouTube), a także na stronie PCPR;

5. Dla uchodźców wojennych z Ukrainy opracowano ulotkę dotyczącą oferowanej pomocy na terenie poszczególnych gmin w powiecie grodziskim;
6. Dla rodziców zastępczych zorganizowane zostały grupowe cykliczne spotkania o charakterze wspierającym;
7. Dla rodziców biologicznych dzieci umieszczonych w pieczy zastępczej zorganizowano warsztaty umiejętności wychowawczych;
8. Kolejny rok realizowany był program „Aktywny samorząd” skierowany do osób niepełnosprawnych;
9. PCPR było realizatorem programu „Asystent osobisty osoby niepełnosprawnej” edycja 2022, finansowanego ze środków Funduszu Solidarnościowego;
10. Pozyskano środki finansowe na kolejne 2 programy finansowane przez PFRON tj. Dostępne mieszkanie i Mieszkanie dla absolwenta;
11. Podejmowano działania w celu utworzenia na terenie powiatu drugiego środowiskowego domu samopomocy;
12. Podjęto współpracę z Powiatem Pruszkowskim czego efektem jest umożliwienie pobytu dwóch mieszkańców powiatu grodziskiego w Ośrodku Interwencji Kryzysowej w Grodzisku Mazowieckim;
13. Złożono wniosek do Fundacji Ernst & Young w konkursie dotyczącym promowania rodzicielstwa zastępczego na zorganizowanie kampanii promocyjnej na terenie powiatu grodziskiego;
14. Złożono do Wojewody Mazowieckiego wniosek w konkursie „Wspieranie Jednostek Samorządu Terytorialnego w Tworzeniu Systemu Przeciwdziałania Przemocy w Rodzinie”;
15. Pozyskano środki finansowe na prowadzenie zajęć klubowych w WTZ;
16. Pozyskano środki finansowe na realizację programu korekcyjno-edukacyjnego;
17. Uruchomiono nową stronę internetową PCPR;
18. Zaangażowano lokalne media w promowanie działań podejmowanych przez Powiatowe Centrum Pomocy Rodzinie.

XII. POTRZEBY W ZAKRESIE PIECZY ZASTĘPCZEJ I POMOCY SPOŁECZNEJ

1. Utworzenie rodziny zastępczej zawodowej o charakterze pogotowia rodzinnego.
2. Utworzenie kolejnej placówki opiekuńczo-wychowawczej, w tym z miejscami interwencyjnymi.
3. Kontynuowanie działań informacyjno-promujących rodzicielstwo zastępcze.
4. Pozyskanie kandydatów na rodziców zastępczych niezawodowych i zawodowych.
5. Zatrudnienie koordynatora rodzinnej pieczy zastępczej i psychologa.
6. Organizowanie szkoleń dla rodziców zastępczych podwyższających ich kompetencje wychowawcze.
7. Kontynuacja warsztatów umiejętności wychowawczych dla rodziców biologicznych dzieci przebywających w pieczy zastępczej.
8. Kontynuacja grupowych spotkań rodziców zastępczych o charakterze wspierającym.
9. W celu zapewnienia sprawnej realizacji zadań PCPR istnieje potrzeba zatrudnienia dodatkowych pracowników do realizacji zadań z obszaru poradnictwa specjalistycznego (psycholog, psychoterapeuta, specjalista ds. przeciwdziałania przemocy w rodzinie), aplikowania o środki unijne oraz realizacji dodatkowych programów rządowych i PFRON, pracownika Działu Środowiskowego.
10. Utworzenie na terenie powiatu ośrodka interwencji kryzysowej
11. Rozszerzenie w powiecie oferty wsparcia dla osób starszych i niepełnosprawnych (np. opieka wytchnieniowa, dzienny dps, śds)
12. Cykliczne realizowanie programu korekcyjno-edukacyjnego dla sprawców przemocy w rodzinie.
13. Zwiększenie ilości środków finansowych, pozwalających na rozpatrzenie wszystkich wniosków składanych do Powiatowego Zespołu ds. Orzekania o Niepełnosprawności.
14. Utworzenie/zlecenie prowadzenia dla mieszanek powiatu grodziskiego domu dla matek z dziećmi i kobiet w ciąży.

