

# Sprawozdanie za rok 2012

---

Strategia Integracji i Rozwiązywania Problemów  
Społecznych Powiatu Grodziskiego  
na lata 2011-2015

---

Powiatowe Centrum Pomocy Rodzinie  
Strategia Integracji i Rozwiązywania Problemów Społecznych Powiatu  
Grodziskiego

---

## Wprowadzenie

Pomoc społeczna ma trzy podstawowe cele:

- zaspokojenie niezbędnych potrzeb życiowych osób i rodzin oraz umożliwienie im egzystencji w warunkach odpowiadających godności człowieka,
- doprowadzenie w miarę możliwości do życiowego usamodzielnienia się osób i rodzin oraz ich integracji ze środowiskiem,
- zapobieganie powstawaniu trudnych sytuacji życiowych.

Na poziomie lokalnym zadaniem pomocy społecznej jest współtworzenie godziwych warunków życia i pracy dla grup charakteryzujących się ubóstwem, dotkniętych niepełnosprawnością, długotrwałą chorobą, bezrobociem, alkoholizmem i narkomanią. Celem jej jest umożliwienie samodzielności życiowej dzieci i rodzin, jeśli jest to możliwe do sytuacji, w której nie będą wymagały zewnętrznego wsparcia.

## Powiatowe Centrum Pomocy Rodzinie

Strategia Integracji i Rozwiązywania Problemów Społecznych Powiatu  
Grodziskiego

---

### **Główne cele i kierunki działania w obszarze polityki społecznej**

Celem Strategii Integracji i Rozwiązywania Problemów Społecznych jest rozwiązywanie ważnych problemów społecznych w Powiecie Grodziskim oraz planowanie i realizacja wyznaczonych zadań w zakresie polityki społecznej, a także rozszerzenie i pogłębienie form pracy socjalnej, w tym także współpraca z różnymi instytucjami i organizacjami w szerszym obszarze polityki społecznej zajmującymi się pomocą społeczną na terenie powiatu.

Koordinatorem i głównym wykonawcą tych działań jest Powiatowe Centrum Pomocy Rodzinie w Grodzisku Mazowieckim.

## Powiatowe Centrum Pomocy Rodzinie

Strategia Integracji i Rozwiązywania Problemów Społecznych Powiatu  
Grodziskiego

---

### **Misja Powiatu Grodziskiego**

POWIAT GRODZISKI  
STWARZA SWOIM MIESZKAŃCOM ODPOWIEDNIE WARUNKI  
DO ROZWOJU I GODNEGO ŻYCIA POPRZEZ  
WZMACNIANIE SYSTEMU OPIEKI NAD DZIECKIEM I RODZINĄ  
ORAZ OSOBAMI NIEPEŁNOSPRAWNYMI.



## **Cel strategiczny**

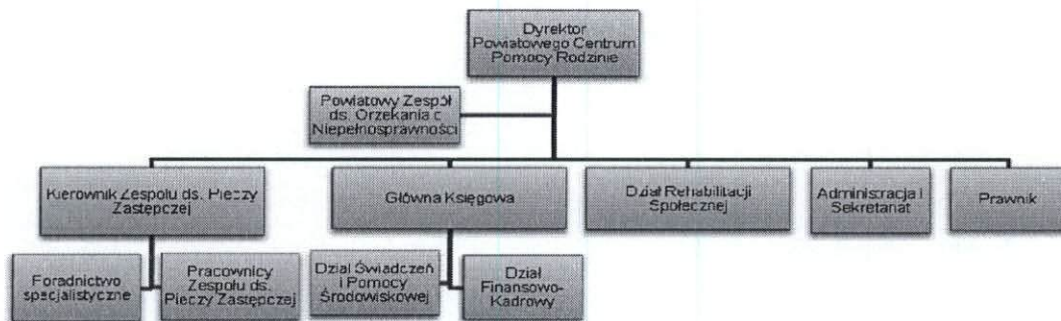
Celem głównym w latach 2011-2015 jest doskonalenie systemu pomocy społecznej w celu stworzenia odpowiednich warunków życia dla rodziny, jej powstania, prawidłowego funkcjonowania i spełniania przez nią wszystkich ważnych społecznie ról.

## **Mocne strony Powiatu Grodziskiego w zakresie rozwiązywania problemów społecznych:**

- Korzystne położenie geograficzne i komunikacyjne Powiatu Grodziskiego
- Funkcjonowanie Powiatowego Centrum Pomocy Rodzinie na szczeblu samorządu powiatowego
- Domy Pomocy Społecznej o różnych profilach
- Istniejące rodziny zastępcze w tym zawodowe wielodzietne
- Uporządkowany system wsparcia finansowego dla rodzin zastępczych
- Placówka opiekuńczo-wychowawcza typu socjalizacyjnego spełniająca standardy Domu Dziecka
- Likwidacja barier architektonicznych, w komunikowaniu się i technicznych u indywidualnych wnioskodawców

## Pomoc społeczna

### Powiatowe Centrum Pomocy Rodzinie





## Specjalistyczne Poradnictwo Rodzinne

W strukturze organizacyjnej PCPR-u funkcjonuje poradnictwo specjalistyczne. Jego celem jest wsparcie mieszkańców powiatu w rozwiązywaniu spraw związanych między innymi z:

- bezradnością w sprawach opiekuńczo-wychowawczych i rodzinnych,
- problematyką uzależnień,
- nasilającym się zjawiskiem bezrobocia,
- przemocą w rodzinie.

Zgodnie z art. 46 ust. 1 ustawy o pomocy społecznej poradnictwo specjalistyczne, w szczególności prawne, psychologiczne i rodzinne świadczone jest osobom i rodzinom mającym trudności lub wykazującym potrzebę wsparcia w rozwiązywaniu swoich problemów życiowych, bez względu na posiadany dochód.

## Specjalistyczne Poradnictwo Rodzinne w liczbach

Specjalizacja	Liczba konsultacji 2012 r
Psycholog dla osób dorosłych	319
Terapeuta ds. uzależnień	171
Prawnik	309
Psychiatra dziecięcy	132
Psycholog wspierający rodziny zastępcze	612
Psycholog w obszarze przemocy domowej	238
<b>OGÓŁEM</b>	<b>1781</b>

## Domy Pomocy Społecznej

Na terenie Powiatu Grodziskiego funkcjonują dwa domy pomocy społecznej:

1. Dom Pomocy Społecznej dla osób starszych w Izdebnie Kościelnym z filią w Grodzisku Mazowieckim
2. Dom Rehabilitacyjno-Opiekuńczy Katolickiego Stowarzyszenia Niepełnosprawnych Archidiecezji Warszawskiej dla osób niepełnosprawnych intelektualnie w Milanówku

## Domy Pomocy Społecznej

Nazwa DPS	Średni miesięczny koszt utrzymania mieszkańca w roku 2012	Liczba miejsc	Liczba pensjonariuszy wg stanu na 31.12.2012	
			Ogółem	w tym dotowanych ze środków wojewody
Dom Pomocy Społecznej dla osób starszych w Izdebnie Kościelnym z filią w Grodzisku Mazowieckim	3.746,00 zł	40	35	17
Dom Rehabilitacyjno-Opiekuńczy Katolickiego Stowarzyszenia Niepełnosprawnych Archidiecezji Warszawskiej dla osób niepełnosprawnych intelektualnie w Milanówku	3.500,00 zł	54	52	33



## **Środowiskowy Dom Samopomocy**

Na podstawie umowy zawartej między Powiatem Grodziskim a Domem Rehabilitacyjno-Opiekuńczym Katolickiego Stowarzyszenia Niepełnosprawnych Archidiecezji Warszawskiej na okres od 11 października 2010 roku do 28 lipca 2015 roku na terenie powiatu funkcjonuje Środowiskowy Dom Samopomocy w Podkowie Leśnej przeznaczony dla osób niepełnosprawnych intelektualnie.

W roku 2012 w zajęciach terapeutycznych i rehabilitacyjnych prowadzonych w tej jednostce brało udział 30 osób.

Łączne środki przeznaczone na prowadzenie ŚDS w roku 2012 wyniosły 357 940,00 zł, z tego:

- dotacja wojewody - 352 940,00 zł
- środki własne powiatu - 5 000,00 zł.

## Powiatowe Centrum Pomocy Rodzinie

Strategia Integracji i Rozwiązywania Problemów Społecznych Powiatu Grodziskiego

---

Pierwszoplanowym celem działania wszystkich służb polityki społecznej jest pomoc profilaktyczna i wsparcie rodziny. Jeśli zostaje zaburzona jej struktura niekorzystnie wpływa to na sytuację dziecka w środowisku naturalnym.

Problemy natury wychowawczej, niewydolność wychowawcza, przemoc w rodzinie, uzależnienie rodziców często są przyczyną umieszczenia dzieci w rodzinach zastępczych i placówkach opiekuńczo-wychowawczych lub innych instytucjonalnych formach opieki zastępczej.

Od 01.01.2012 roku problematyka opieki zastępczej regulowana jest ustawą z dnia 9 czerwca 2011 roku o wspieraniu rodziny i systemie pieczy zastępczej.

W związku z wejściem w życie tejże ustawy od 01.01.2012 roku Zarządzeniem nr 48/2011 z dnia 29 listopada 2011 roku Starosty Grodziskiego Powiatowe Centrum Pomocy Rodzinie zostało wyznaczone organizatorem rodzinnej pieczy zastępczej w Powiecie Grodziskim

## Powiatowe Centrum Pomocy Rodzinie

Strategia Integracji i Rozwiązywania Problemów Społecznych Powiatu Grodziskiego

---

### **Rodziny zastępcze**

Rodzina zastępcza to forma całkowitej okresowej opieki nad dzieckiem pozbawionym opieki rodziców biologicznych. Najczęstszymi powodami umieszczenia dzieci w rodzinach zastępczych w Powiecie Grodziskim są:

- > bezradność w sprawach opiekuńczo-wychowawczych
- > alkoholizm
- > osierocenie
- > patologia (w tym przemoc domowa)
- > trudne warunki mieszkaniowe i finansowe



### Struktura rodzin zastępczych w roku 2012

Typ rodziny	Liczba rodzin	Liczba umieszczonych dzieci
Rodzina zastępcza spokrewniona z dzieckiem	53	70
Rodzina zastępcza niezawodowa	36	50
Rodzina zastępcza zawodowa	2	11
<b>Ogółem</b>	<b>91</b>	<b>131</b>

*Źródło: Dane informacyjne PCPR*

W ciągu 2012 roku w nowych rodzinach zastępczych umieszczonych zostało 12 dzieci, natomiast z rodzinnej pieczy zastępczej do rodziców naturalnych powróciło 1 dziecko.

### Dom Dziecka Zgromadzenia Sióstr Franciszkanek Rodziny Maryi w Kostowcu

Na zlecenie Powiatu Grodziskiego Zgromadzenie Sióstr Franciszkanek Rodziny Maryi prowadzi placówkę opiekuńczo - wychowawczą dla 14 dzieci w Kostowcu.

Zarządzeniem Starosty Grodziskiego średni miesięczny koszt utrzymania wychowanka w tej placówce w roku 2012 ustalony został na kwotę 3.509,00 zł.

**Całkowity koszt utrzymania placówki w minionym roku wyniósł 586 255,62 zł.**

## **Organizowanie opieki instytucjonalnej w placówkach opiekuńczo-wychowawczych**

Dzieci z terenu Powiatu Grodziskiego umieszczane są w placówkach opiekuńczo-wychowawczych typu socjalizacyjnego, interwencyjnego oraz rodzinnego na terenie całego kraju m.in. w Domach Dziecka w Solcu nad Wisłą, Walendowie, Izdebnie, Otwocku, Warszawie, Kaliskach, Giżycach, Siedlcach, Gostyninie oraz Biłgoraju.

W roku 2012 w placówkach opiekuńczo-wychowawczych i interwencyjnych przebywało 73 dzieci z terenu naszego powiatu.

Koszty pobytu wychowanka w placówce socjalizacyjnej kształtowały się w wysokości od 2 165,77 zł do 5 560,45 zł miesięcznie.

W analizowanym okresie za pobyt dzieci w instytucjonalnej pieczy zastępczej powiat poniósł koszty w wysokości 1 834 153,11 zł.

Z placówek do rodziców naturalnych w ciągu roku powróciło aż 21 dzieci.

## **Pełnoletni wychowankowie rodzin zastępczych i placówek opiekuńczo-wychowawczych**

Osoba, która osiągnęła pełnoletniość w rodzinie zastępczej oraz osoba pełnoletnia opuszczająca placówkę opiekuńczo-wychowawczą typu rodzinnego, socjalizacyjnego, dom pomocy społecznej dla dzieci i młodzieży niepełnosprawnych intelektualnie, dom dla matek z małoletnimi dziećmi i kobiet w ciąży oraz schronisko dla nieletnich, zakład poprawczy, specjalny ośrodek szkolno-wychowawczy, specjalny ośrodek wychowawczy, młodzieżowy ośrodek socjoterapii zapewniający całodobową opiekę i młodzieżowy ośrodek wychowawczy zostaje objęta pomocą mająca na celu jej życiowe usamodzielnienie i integrację ze środowiskiem poprzez pracę socjalną, a także pomocą:

- > pieniężną na kontynuowanie nauki,
- > pieniężną na usamodzielnienie,
- > w uzyskaniu odpowiednich warunków mieszkaniowych,
- > w uzyskaniu zatrudnienia,
- > na zagospodarowanie w formie rzeczowej.

W roku 2012 pomoc pieniężna przyznana pełnoletnim wychowankom z tytułu kontynuacji nauki wyniosła ogółem 149 307,89, natomiast na usamodzielnienie przyznano świadczenia w łącznej kwocie 28 618,34 zł.

Jednym z głównych problemów wychowanków jest brak mieszkań. Na terenie Powiatu Grodziskiego brak jest mieszkań z zasobów komunalnych oraz socjalnych w większości gmin.



## Mieszkanie chronione

Mieszkanie chronione posiada dziewięć miejsc. Jest ono świadczeniem niepieniężnym, formą pomocy społecznej przygotowującą osoby usamodzielniające się do prowadzenia samodzielnego życia. Ma na celu zapewnienie warunków samodzielnego funkcjonowania w środowisku i w integracji ze społecznością lokalną.

Warunkiem uzyskania pomocy jest zobowiązanie się osoby usamodzielnianej do realizacji indywidualnego programu usamodzielnienia, opracowanego wspólnie z opiekunem usamodzielnienia i zatwierdzonego przez dyrektora Powiatowego Centrum Pomocy Rodzinie.

Osoba usamodzielniana zamieszkująca w mieszkaniu chronionym jest obowiązana do ponoszenia częściowych kosztów utrzymania tego mieszkania proporcjonalnie do swoich dochodów.

W uzasadnionych przypadkach starosta może jednak zwolnić ją z ponoszenia opłat.

W roku 2012 z mieszkania chronionego nie skorzystała żadna osoba. Ubiegały się 2 jednakże nie spełniły one wymogów formalnych.

## Przemoc w rodzinie

Koncepcja funkcjonowania systemu przemocy w powiecie grodziskim obejmuje działalność zespołów interdyscyplinarnych powołanych przez wójtów i burmistrzów w każdej gminie w skład, których wchodzi profesjonalistów, przedstawicieli policji, sądów, pcp, ośrodków pomocy społecznej, poradni psychologiczno-pedagogicznej, placówek oświatowych, służby zdrowia oraz organizacji pozarządowych. Zadaniem powołanych zespołów jest wspólne wypracowanie jasnych zasad działań mających na celu podjęcie skutecznej reakcji interwencyjnej i pomocowej w momencie zaistniałego już problemu przemocy w rodzinie. Podczas spotkań zespołu dyskutowane są przypadki dotyczące problemów konkretnej rodziny w tym zastosowanych działań pomocowych, a także efekty tychże działań.

W roku 2012 Powiatowe Centrum Pomocy Rodzinie realizowało w ramach Programu Ochronowego „Wspieranie jednostek samorządu terytorialnego w tworzeniu systemu przeciwdziałania przemocy w rodzinie” program pod nazwą „Natura emocji” – jak radzić sobie ze złością.

## Osoby niepełnosprawne

Za osobę niepełnosprawną uważa się osobę, która posiada orzeczenie wydane przez organ do tego uprawniony. Zgodnie z ustawą z dnia 27 sierpnia 1997 r. o rehabilitacji zawodowej i społecznej oraz zatrudnianiu osób niepełnosprawnych ustalono trzy stopnie niepełnosprawności, dla osób powyżej 16 roku życia: znaczny, umiarkowany, lekki. W przypadku dzieci od 0 - 16 roku życia ustala się tylko fakt niepełnosprawności.

Na terenie Powiatu Grodziskiego funkcjonuje Powiatowy Zespół ds. Orzekania o Niepełnosprawności, który realizuje zadania z zakresu orzecznictwa dla 3 powiatów: grodziskiego, pruszkowskiego i warszawskiego zachodniego.



## Struktura wniosków rozpatrzonych przez PZON w roku 2012

Powiat	Wydano orzeczenia dla dzieci do 16 roku życia	Wydano orzeczenia dla osób powyżej 16 roku życia	Wydano legitymacje uprawniające do korzystania z ulg	Pozostałe: umorzenia, odstąpienia, zgony	Razem
Grodziski	223	1 174	657	74	2 128
Pruszkowski	243	1 467	854	113	2 677
Warszawski Zachodni	128	795	414	66	1 403
<b>Ogółem</b>	<b>594</b>	<b>3 436</b>	<b>1 925</b>	<b>253</b>	<b>6 208</b>

Źródło: Dane informacyjne PCPR

### Zadania powiatu realizowane na rzecz osób niepełnosprawnych

Powiat realizuje zadania na rzecz osób niepełnosprawnych zgodnie z ustawą z dnia 27 sierpnia 1997 r. o rehabilitacji zawodowej i społecznej oraz zatrudnianiu osób niepełnosprawnych, które obejmują między innymi:

- dofinansowanie do uczestnictwa osób niepełnosprawnych i ich opiekunów w turnusów rehabilitacyjnych,
- dofinansowanie zaopatrzenia w sprzęt rehabilitacyjny, przedmioty ortopedyczne i środki pomocnicze,
- dofinansowanie sportu, kultury, rekreacji i turystyki osób niepełnosprawnych,
- dofinansowanie likwidacji barier architektonicznych, w komunikowaniu się i technicznych w związku z indywidualnymi potrzebami osób niepełnosprawnych,
- dofinansowanie kosztów tworzenia i działania warsztatów terapii zajęciowej,
- podejmowanie działań zmierzających do ograniczania skutków niepełnosprawności,
- zwrot kosztów adaptacji pomieszczeń w związku z przystosowaniem tworzonych lub istniejących miejsc pracy dla osób niepełnosprawnych, stosownie do potrzeb wynikających z ich niepełnosprawności,
- zwrot kosztów wyposażenia stanowiska pracy osoby niepełnosprawnej;
- dokonywanie zwrotu kosztów zatrudnienia pracowników pomagających pracownikom niepełnosprawnym w pracy,
- zwrot kosztów szkoleń osób niepełnosprawnych organizowanych przez pracodawców,
- zwrot wydatków na instrumenty lub usługi rynku pracy na rzecz osób niepełnosprawnych,
- finansowanie kosztów szkolenia i przekwalifikowania zawodowego.

Na realizację zadań powiat otrzymuje środki finansowe z Państwowego Funduszu Rehabilitacji Osób Niepełnosprawnych, a w przypadku warsztatów terapii zajęciowej współfinansuje ich działalność także ze środków własnych powiatu.

## Rehabilitacja społeczna

Powiat realizuje zadania z zakresu rehabilitacji społecznej, której celem jest umożliwienie osobom niepełnosprawnym uczestnictwo w życiu społecznym, w szczególności poprzez wyrabianie zaradności osobistej, pobudzanie aktywności społecznej, wyrabianie umiejętności samodzielnego wypełniania ról społecznych jak również poprzez likwidację różnego rodzaju barier w szczególności: architektonicznych, komunikacyjnych, technicznych czy też dostępie do informacji.

### Środki finansowe wydatkowane na realizację zadań z zakresu rehabilitacji społecznej w roku 2012

Rodzaj wsparcia	Środki PFRON	Środki własne powiatu
Dofinansowanie do uczestnictwa w turnusach rehabilitacyjnych	171 266,00 zł	-
Dofinansowanie zaopatrzenia w sprzęt rehabilitacyjny, przedmioty ortopedyczne i środki pomocnicze	223 005,00 zł	-
Dofinansowanie sportu, kultury, rekreacji i turystyki osób niepełnosprawnych	37 512,00 zł	-
Dofinansowanie likwidacji barier architektonicznych, w komunikowaniu się i technicznych	157 864,00 zł	-
Dofinansowanie kosztów tworzenia i działania warsztatów terapii zajęciowej	964 206,00 zł	107 134,00 zł
<b>Ogółem</b>	<b>1 553 853,00 zł</b>	<b>107 134,00 zł</b>



## Rehabilitacja zawodowa

Powiat realizuje zadania w zakresie rehabilitacji zawodowej, której celem jest umożliwienie osobom niepełnosprawnym uzyskania i utrzymania odpowiedniego zatrudnienia i awansu zawodowego przez umożliwienie korzystania z poradnictwa zawodowego, szkolenia zawodowego i pośrednictwa pracy.

Zadania z zakresu rehabilitacji zawodowej realizowane są przez Powiatowe Urzędy Pracy.

### Środki finansowe wydatkowane na realizację zadań z zakresu rehabilitacji zawodowej w roku 2012

Wyszczególnienie	Wydatkowane środki w zł
Jednorazowe środki na rozpoczęcie działalności gospodarczej, rolniczej lub na wniesienie wkładu do spółdzielni socjalnej	90 098,00
Zwrot kosztów wyposażenia stanowisk pracy	90 000,00
Finansowanie kosztów szkoleń organizowanych przez powiatowy urząd pracy	45 461,00
Zwrot wydatków na instrumenty i usługi rynku pracy	369,00
<b>Razem</b>	<b>225 928,00</b>

## Aktywny samorząd

Od czerwca 2012 roku, Powiat realizuje pilotażowy program „Aktywny samorząd” finansowany ze środków Państwowego Funduszu Rehabilitacji Osób Niepełnosprawnych w ramach, którego osoby niepełnosprawne mogą ubiegać się o dofinansowanie:

- Obszar A – pomoc w zakupie i montażu oprzyrządowanie do posiadanego samochodu,
- Obszar B1 – pomoc w zakupie zakup specjalistycznego sprzętu komputerowego wraz z oprogramowaniem,
- Obszar B2 – pomoc w zakupie urządzeń lektorskich,
- Obszar B3 – pomoc w zakupie urządzeń brajlowskich,
- Obszar B4 – dofinansowanie szkoleń w zakresie obsługi nabytego w ramach programu sprzętu komputerowego i oprogramowania lub urządzeń lektorskich albo brajlowskich,
- Obszar C – pomoc w zakupie wózka inwalidzkiego o napędzie elektrycznym,
- Obszar D – pomoc w utrzymaniu sprawności technicznej posiadanego wózka inwalidzkiego o napędzie elektrycznym,
- Obszar E – pomoc w uzyskaniu prawa jazdy kategorii B,
- Obszar F – pomoc w utrzymaniu aktywności zawodowej poprzez zapewnienie opieki dla osoby zależnej.

Na realizację programu Powiat otrzymał z Państwowego Funduszu Rehabilitacji Osób Niepełnosprawnych środki w wysokości 131.730,00 zł w tym:

- na obsługę programu – 3.791,00 zł
- na promocję programu – 948,00 zł
- na ewaluację programu – 632,00 zł



Projekt  
**POSZERZYĆ KRAĞ**  
współfinansowany przez Unię Europejską  
w ramach Europejskiego Funduszu Społecznego

Powiatowe Centrum Pomocy Rodzinie  
Strategia Integracji i Rozwiązywania Problemów Społecznych Powiatu  
Grodziskiego

---

Powiatowe Centrum Pomocy Rodzinie w Grodzisku Mazowieckim z upoważnienia Starosty realizuje projekt systemowy POSZERZYĆ KRAĞ współfinansowany ze środków unijnych w ramach Programu Operacyjnego Kapitał Ludzki, Priorytet VII „Promocja integracji społecznej”, Działanie 7.1 „Rozwój i upowszechnienie aktywnej integracji”, Poddziałanie 7.1.2 „Rozwój i upowszechnianie aktywnej integracji przez powiatowe centra pomocy rodzinie”.

Głównym celem projektu jest aktywizacja społeczna i zawodowa osób w wieku aktywności zawodowej z terenu Powiatu Grodziskiego: usamodzielniających się wychowanków z rodzin zastępczych i placówek opiekuńczo-wychowawczych oraz osób niepełnosprawnych i ich otoczenia.

Powyższy cel osiągnąć jest poprzez:

- zwiększenie umiejętności i kompetencji społecznych i zawodowych,
- zwiększenie motywacji do pełnego udziału w życiu społecznym,
- zwiększenie autonomii, samodzielności i odpowiedzialności za własne życie,
- wsparcie otoczenia,
- upowszechnienie doświadczeń projektu poprzez działania środowiskowe.

Od roku 2008 beneficjenci projektu uczestniczą w różnego rodzaju kursach i zajęciach warsztatowych organizowanych zgodnie ze zgłaszanymi potrzebami i zainteresowaniami.

### Realizacja projektu w roku 2012

Beneficjenci Projektu			Finanse		
Osoby niepełnosprawne	Osoby usamodzielniające się	Ogółem	Środki unijne	Środki własne powiatu	Ogółem
38	12	50	382.478,25	44.871,75	427.350,00

Źródło: Dane informacyjne PCPR





## Powiatowe Centrum Pomocy Rodzinie

### Strategia Integracji i Rozwiązywania Problemów Społecznych Powiatu Grodziskiego

---

Od 2005 roku Powiatowe Centrum Pomocy Rodzinie jest organizatorem corocznego Powiatowego Przeglądu Twórczości Artystycznej Osób Niepełnosprawnych „Ogrody Integracji”. Celem przeglądu jest budowanie świadomości pozytywnego odbioru osób niepełnosprawnych w społeczeństwie, przełamywanie obiegowych, negatywnych stereotypów postrzegania osób niepełnosprawnych.

Uwzględnia on społeczną potrzebę pokazania doświadczeń i osiągnięć osób niepełnosprawnych, a ponadto jest platformą prezentacji twórczości, wrażliwości i integracji społecznej.

Do udziału w Przeglądach zapraszane są osoby publiczne: aktorzy, piosenkarze, kompozytorzy oraz pisarze. Ich udział jest magnesem przyciągającym wielu mieszkańców powiatu, którzy mają możliwość w ten sposób poznać bliżej specyficzne potrzeby osób niepełnosprawnych, tym samym poszerzyć zasięg integracji społecznej.

Ułatwieniem organizacyjnym Przeglądu jest zaangażowanie lokalnych przedsiębiorców, którzy sponsorują nagrody dla osób niepełnosprawnych.

„Ogrody Integracji” wpisały się na stałe w kalendarz imprez lokalnych.

## Powiatowe Centrum Pomocy Rodzinie

### Strategia Integracji i Rozwiązywania Problemów Społecznych Powiatu Grodziskiego

---

#### **Słabe strony Powiatu Grodziskiego w zakresie rozwiązywania problemów społecznych:**

- Brak rodziny zastępczej o charakterze pogotowia rodzinnego
- Brak zawodowej rodziny specjalistycznej
- Mała liczba kandydatów na rodziców zastępczych
- Brak rodzin pomocowych
- Brak Ośrodka Interwencji Kryzysowej

## Cele strategiczne i ich realizacja

### **Cel strategiczny nr 1: Doskonalenie systemu opieki nad dzieckiem i rodziną**

1. Uchwałą Rady Powiatu Grodziskiego nr 154/XIX/2012 z dnia 26 kwietnia 2012 r. został przyjęty do realizacji Powiatowy Program Rozwoju Pieczy Zastępczej w Powiecie Grodziskim na lata 2012-2014.
  2. Zorganizowany został obóz letni nad morzem w Sztutowie dla 47 dzieci z rodzin dysfunkcyjnych wytypowanych przez ośrodki pomocy społecznej z terenu Powiatu Grodziskiego. Był to dwutygodniowy wyjazd finansowany ze środków wojewody.
  3. Od sierpnia do grudnia 2012 roku prowadzone było szkolenie rodzin zastępczych realizowane w ramach programu „Szansa w rodzinie”. Udział w nim wzięli :
    - > kandydaci na rodziny zastępcze - 13 osób
    - > już istniejące rodziny zastępcze, które w myśl nowej ustawy z rodzin spokrewnionych z dzieckiem przekształcone zostały w rodziny niezawodowe - 28 osób
- Całkowity koszt szkolenia wyniósł 16.800 zł, z czego 50% to dofinansowanie wojewody.
4. W ramach Resortowego programu wspierania rodziny i systemu pieczy zastępczej na rok 2012 pod nazwą „Koordynator rodzinnej pieczy zastępczej” realizowanego od sierpnia do grudnia 2012 roku Powiat Grodziski otrzymał dotację w wysokości 11.937 zł. Przy wkładzie własnym w wysokości 21.234,94 zł na czas realizacji programu w Powiatowym Centrum Pomocy Rodzinie zatrudniony został na umowę zlecenie dodatkowy koordynator rodzinnej pieczy zastępczej. Jego zatrudnienie dało możliwość objęcia profesjonalną opieką szerszego grona rodzin zastępczych, aniżeli wynikało to bezpośrednio z zasobów PCPR.
  5. Dla usamodzielniających się wychowanków rodzin zastępczych i placówek opiekuńczo wychowawczych, w ramach projektu „Poszerzyć Krąg” współfinansowanego ze środków unijnych, zorganizowane zostały: kurs prawa jazdy kat B, kurs j. angielskiego oraz wyjazdowe warsztaty umiejętności i kompetencji społecznych „Marzenia zamień na cele”.



Powiatowe Centrum Pomocy Rodzinie  
Strategia Integracji i Rozwiązywania Problemów Społecznych Powiatu  
Grodziskiego

**Cel strategiczny nr 2: Zapewnienie poradnictwa i pomocy osobom znajdującym się w sytuacji kryzysowej**

1. Realizacja programu pn. „Natura emocji – jak radzić sobie ze złością”, dofinansowywanego przez Ministerstwo Pracy i Polityki Społecznej w ramach Programu Ochronowego „Wspieranie jednostek samorządu terytorialnego w tworzeniu systemu przeciwdziałania przemocy w rodzinie”. Adresatami programu byli:
    - młodzież z rodzin dysfunkcyjnych dotkniętych problemem przemocy, agresji w rodzinie,
    - dorośli i młodzież z rodzin, w których dochodzi do przemocy,
    - rodziny przemocowe dotknięte problemem alkoholowym,
    - małoletni rodzice z rodzin zagrożonych przemocą w rodzinie,
    - sprawcy przemocy w rodzinie, wobec których sąd warunkowo zawiesił wykonanie kary,
    - młodzież z rodzin przemocowych stosująca przemoc rówieśniczą.
- Całkowity koszt projektu wyniósł 40.072,00 zł z czego wkład własny powiatu to 16.072,00 zł
2. Opracowana została baza instytucji, miejsc i osób świadczących pomoc osobom i rodzinom dotkniętym przemocą w rodzinie. Baza dostępna jest na stronie internetowej PCPR.

Powiatowe Centrum Pomocy Rodzinie  
Strategia Integracji i Rozwiązywania Problemów Społecznych Powiatu  
Grodziskiego

**Cel strategiczny nr 3: Poprawa jakości życia osób niepełnosprawnych z terenu Powiatu Grodziskiego**

1. Organizowanie Pikników Integracyjnych w ramach projektu „Poszerzyć Krąg” realizowanego ze środków unijnych w ramach Programu Operacyjnego Kapitał Ludzki. W piknikach udział biorą osoby niepełnosprawne oraz szerokie grono osób z otoczenia. Ogółem imprezy gromadzą około 300 osób.
2. Organizacja Przeglądów Twórczości Artystycznej Osób Niepełnosprawnych pn. „Ogrody Integracji”. Przeglądy cieszą się dużym zainteresowaniem i gromadzą około 500 osób (w tym osoby niepełnosprawne, osoby z otoczenia oraz duże grono zaproszonych gości).
3. Cykliczne audycje radiowe informujące na bieżąco o programach realizowanych na rzecz osób niepełnosprawnych.
4. Spotkania z Powiatową Społeczną Radą ds. Osób Niepełnosprawnych.
5. Prowadzona jest na bieżąco ewidencja osób niepełnosprawnych korzystających ze świadczeń z zakresu rehabilitacji społecznej i zawodowej.
6. Ewidencja osób posiadających orzeczenia o niepełnosprawności wydane przez Powiatowy Zespół ds. Orzekania o Niepełnosprawności prowadzona jest w Elektronicznym Krajowym Systemie Monitoringu Orzekania o Niepełnosprawności (EKSMOON).
7. Powiatowy Urząd Pracy prowadzi na bieżąco ewidencję zarejestrowanych osób niepełnosprawnych jako osoby bezrobotne lub poszukujące pracy.
8. W celu zapewnienia większego dostępu do dóbr i usług umożliwiających pełne uczestnictwo w życiu społecznym i zawodowym osób niepełnosprawnych od czerwca 2012 roku Powiat Grodziski przystąpił do realizacji programu „Aktywny samorząd”.