

Z A W I A D O M I E N I E

Na podstawie art. 15 ust.1 ustawy z dnia 5 czerwca 1998 roku o samorządzie powiatowym /Dz.U. z 2001 r. nr 142 poz.1592 z późn. zm /, zawiadamiam o zwołaniu

na dzień 27 września 2012 roku XXIII Sesji Rady Powiatu Grodziskiego

i zapraszam do wzięcia udziału w obradach.

Sesja Rady Powiatu Grodziskiego

odbędzie się w sali konferencyjnej Urzędu Miasta i Gminy Grodzisk Mazowiecki przy ul. Kościuszki 32 a o godz. 17.00

Proponowany porządek dzienny posiedzenia:

1. Otwarcie XXIII Sesji Rady Powiatu Grodziskiego i powitanie zaproszonych gości,
2. Przyjęcie porządku obrad,
3. Prezentacja wniosków z Sesji, Komisji Rady i stanowisko Zarządu Powiatu,
4. Przyjęcie informacji o przebiegu wykonania budżetu za I półrocze roku 2012
5. Przyjęcie sprawozdania z realizacji Powiatowej Strategii Rozwiązywania Problemów Społecznych.
6. Przyjęcie informacji z realizacji Powiatowego Programu Przeciwdziałania Bezrobociu oraz Aktywizacji Lokalnego Rynku Pracy za rok 2011.
7. Podjęcie uchwał w sprawach :
 - a/ zmiany uchwały w sprawie nadania Statutu Samodzielnemu Publicznemu Specjalistycznemu Szpitalowi Zachodniemu im. Jana Pawła II w Grodzisku Maz.
 - b/ stanowiska Rady Powiatu Grodziskiego dotyczące niedoboru środków finansowych przeznaczonych na zabezpieczenie świadczeń opieki zdrowotnej w województwie mazowieckim w roku 2013.
 - c/ przyjęcia Strategii Oświatowej Powiatu Grodziskiego na lata 2013-2017
 - d/ zmiany Regulaminu Organizacyjnego Starostwa,
 - e/ wskazania przedstawicieli Rady Powiatu do komisji konkursowej w Konkursie na stanowisko Zastępcy ds. Lecznictwa Samodzielnego Publicznego Specjalistycznego Szpitala Zachodniego im. Jana Pawła II w Grodzisku Maz.
 - f/ zmiany uchwały budżetowej Powiatu Grodziskiego na 2012 rok.
 - g/ zmiany wieloletniej prognozy finansowej Powiatu Grodziskiego na lata 2012-2023
 - h/ zabezpieczenia środków finansowych na realizację zadania pn. „Przebudowa drogi 1505 Grodzisk Maz. – Józefina – odc. III” współfinansowanego z Narodowego Programu Przebudowy Dróg Lokalnych – ETAP II BEZPIECZEŃSTWO – DOSTĘPNOŚĆ - ROZWÓJ
 - i/ sprawie wyrażenia zgody na zawarcie umowy o partnerstwie z Gminą Grodzisk Mazowiecki na realizację zadań Gminy p.n. „Modernizacja drogi gminnej (ul. Źródłana) stanowiącej połączenie dróg powiatowych nr 1504W i 1503W z drogą krajową nr 8 relacji Warszawa – Katowice” współfinansowanego z Narodowego Programu Przebudowy Dróg Lokalnych – ETAP II BEZPIECZEŃSTWO – DOSTĘPNOŚĆ – ROZWÓJ
 - j/ skargi na Starostę Grodziskiego
8. Informacje Zarządu Powiatu Grodziskiego:
 - a/ o pracy Zarządu w okresie między Sesjami,
 - b/ o wykonaniu uchwał Rady Powiatu,
9. Informacje Przewodniczącego Rady Powiatu Grodziskiego,
10. Interpelacje i zapytania,
11. Przyjęcie protokołu z ostatniej Sesji Rady Powiatu;
12. Sprawy różne i wolne wnioski,
13. Zamknięcie XXIII Sesji Rady Powiatu Grodziskiego.

Niniejsze zaproszenie, zgodnie z art.22 ust.1 wymienionej we wstępie ustawy o samorządzie powiatowym, stanowią podstawę do uzyskania zwolnienia od pracy zawodowej w dniu Sesji.

Przewodniczący Rady

Wojciech Hardt

**UCHWAŁA NR/2012
Rady Powiatu Grodziskiego**

z dnia 27 września 2012 r.

w sprawie stanowiska Rady Powiatu Grodziskiego dotyczącego niedoboru środków finansowych przeznaczonych na zabezpieczenie świadczeń opieki zdrowotnej w województwie mazowieckim w roku 2013

Na podstawie art. 4 ust. 1 pkt 2 ustawy z dnia 5 czerwca 1998 r. o samorządzie powiatowym (tj. Dz. U. z 2001 r. Nr 142, poz. 1592 ze zmianami) w związku z § 10 ust.2 Statutu Powiatu Grodziskiego stanowiącego załącznik do uchwały nr 199/2001 z dnia 22 listopada 2001 r. w sprawie uchwalenia Statutu Powiatu Grodziskiego (Dz. Urz. Woj. Maz. z 2002 r. poz. 1 ze zmianami) – Rada Powiatu uchwala, co następuje:

§ 1

Przyjmuje się Stanowisko Rady Powiatu Grodziskiego, dotyczące niedoboru środków finansowych przeznaczonych na zabezpieczenie świadczeń opieki zdrowotnej w województwie mazowieckim w roku 2013, w brzmieniu określonym w załączniku do niniejszej uchwały.

§ 2

Wykonanie uchwały powierza się Zarządowi Powiatu Grodziskiego.

§ 3

Uchwała wchodzi w życie z dniem podjęcia.

RADCA PRAWNY

Hanna Barańska
WA-4692

**Stanowisko
Rady Powiatu Grodziskiego
z dnia 27 września 2012 r.**

dotyczące niedoboru środków finansowych przeznaczonych na zabezpieczenie świadczeń opieki zdrowotnej w województwie mazowieckim w roku 2013

Rada Powiatu Grodziskiego wyraża stanowczy sprzeciw wobec drastycznego obniżenia środków finansowych na świadczenia opieki zdrowotnej na rok 2013 przewidzianych w projekcie planu finansowego Mazowieckiego Oddziału Wojewódzkiego Narodowego Funduszu Zdrowia, będącego skutkiem algorytmu podziału środków pochodzących z obowiązkowej składki ubezpieczenia zdrowotnego pomiędzy Centralę i Oddziały Narodowego Funduszu Zdrowia.

Rada Powiatu Grodziskiego popiera apel Sejmiku Województwa Mazowieckiego do władz rządowych oraz parlamentarzystów o pilną debatę na temat równego z innymi województwami traktowania mieszkańców Mazowsza w dostępie do gwarantowanych konstytucyjnie świadczeń opieki zdrowotnej.

Rada Powiatu Grodziskiego popiera również apel Sejmiku Województwa Mazowieckiego do:

- Prezesa Narodowego Funduszu Zdrowia – o pilne uruchomienie rezerw będących w dyspozycji Centrali w planie roku 2013, w celu wyrównania drastycznego niedoboru zapisanych w projekcie planu finansowego MOW NFZ środków na świadczenia opieki zdrowotnej;

- Ministra Zdrowia – o pilne podjęcie działań mających na celu opracowanie nowych zasad prowadzących do ustanowienia trwałego mechanizmu sprawiedliwego podziału środków finansowych pochodzących ze składki zdrowotnej na poszczególne województwa.

Uzasadnienie

do uchwały Nr/ 2012 Rady Powiatu Grodziskiego z dnia 27 września 2012 roku w sprawie stanowiska Rady Powiatu Grodziskiego dotyczącego niedoboru środków finansowych przeznaczonych na zabezpieczenie świadczeń opieki zdrowotnej w województwie mazowieckim w roku 2013

Rada Powiatu Grodziskiego wyraża stanowczy sprzeciw wobec drastycznego obniżenia środków finansowych na świadczenia opieki zdrowotnej na rok 2013 przewidzianych w projekcie planu finansowego Mazowieckiego Oddziału Wojewódzkiego Narodowego Funduszu Zdrowia, będącego skutkiem algorytmu podziału środków pochodzących z obowiązkowej składki ubezpieczenia zdrowotnego pomiędzy Centralę i Oddziały Narodowego Funduszu Zdrowia.

Rada Powiatu Grodziskiego popiera apel Sejmiku Województwa Mazowieckiego do władz rządowych oraz parlamentarzystów o pilną debatę na temat równego z innymi województwami traktowania mieszkańców Mazowsza w dostępie do gwarantowanych konstytucyjnie świadczeń opieki zdrowotnej.

Obecny sposób rozdzielania środków finansowych na pewno wpłynie na ilość świadczeń w szpitalnictwie, które i tak boryka się corocznie ze zbilansowaniem budżetu – 800 mln to ogromna suma. Jej brak wpłynie na obniżenie wysokości kontraktów, co spowoduje zwłaszcza w szpitalnictwie pogorszenie dostępności usług.

Uchwała Nr/..../ ...
Rady Powiatu Grodziskiego
z dnia 27 września 2012 roku

w sprawie przyjęcia „Strategii Oświatowej Powiatu Grodziskiego na lata 2013 – 2017”.

Na podstawie art. 4 ust. 1 pkt 1 ustawy z dnia 5 czerwca 1998 r. o samorządzie powiatowym (tekst jednolity: Dz. U. z 2001 r. Nr 142, poz. 1592 ze zm.) w związku z art. 5a, ust. 2 pkt 2 ustawy z dnia 7 września 1991 r. o systemie oświaty (tekst jednolity: Dz. U. z 2004 r. Nr 256, poz. 2572 ze zm.)

Rada Powiatu Grodziskiego uchwala co następuje:

§ 1

Przyjmuje „Strategię Oświatową Powiatu Grodziskiego na lata 2013 – 2017” w brzmieniu stanowiącym załącznik do niniejszej uchwały.

§ 2

Wykonanie uchwały powierza się Zarządowi Powiatu Grodziskiego.

§ 3

Uchwała wchodzi w życie z dniem podjęcia.

Przewodniczący
Rady Powiatu Grodziskiego

Wojciech Hardt


Hanna Miszewska
RADCA PRAWNY
(WA 6759)

Uzasadnienie

do uchwały Nr/...../ ... Rady Powiatu Grodziskiego z dnia 27 września 2012 roku w sprawie przyjęcia „Strategii Oświatowej Powiatu Grodziskiego na lata 2013 – 2017”.

Decyzja o opracowaniu Strategii Oświatowej Powiatu Grodziskiego na lata 2013-2017 jest wynikiem troski władz Powiatu Grodziskiego o stan oświaty, chęcią uzyskania pełnej diagnozy stanu obecnego oraz koniecznością określenia kierunków działania zmierzających do osiągnięcia celów strategicznych.

Na przestrzeni ostatnich lat zaobserwowano nowe czynniki zewnętrzne m.in. możliwość pozyskiwania środków unijnych, migracją ludności, niż demograficzny oraz zmiany w ustawie o systemie oświaty i Karty Nauczyciela, które zmuszają organ prowadzący do podejmowania nowych rozwiązań w zakresie oświaty.

Strategia zawiera diagnozę aktualnego stanu oświaty, analizę SWOT, wizję i misję powiatowej oświaty oraz określa cele strategiczne, cele operacyjne, zadania, sposoby ich realizacji, terminy i oczekiwane rezultaty a także sposób monitorowania realizacji zadań.

Poziom edukacji dzieci i młodzieży w szkołach prowadzonych przez Powiat Grodziski zależeć będzie w dużej mierze od powodzenia realizacji zadań zawartych w tym dokumencie. Wdrażanie Strategii co roku będzie monitorowane i poddawane niezbędnej korekcie, a wszystkie uwagi zostaną uwzględnione przy pracach nad jej doskonaleniem.

Naczelnik Wydziału
Oświaty, Kultury i Sportu

mgr Lidia Abramczyk

Projekt

UCHWAŁA NR
RADY POWIATU GRODZISKIEGO
z dnia 27 września 2012 roku

w sprawie zmiany Regulaminu Organizacyjnego Starostwa Powiatu Grodziskiego

Na podstawie art. 35 ust. 1 ustawy z dnia 5 czerwca 1998 roku o samorządzie powiatowym (t.j. Dz. U. z 2001 r. Nr 142, poz.1592 ze zm.), na wniosek Zarządu Powiatu Grodziskiego, Rada Powiatu Grodziskiego uchwala, co następuje:

§ 1

W Regulaminie Organizacyjnym Starostwa Powiatu Grodziskiego przyjętym uchwałą nr 204/XXXII/09 Rady Powiatu Grodziskiego z dnia 28 maja 2009 roku, zmienionym Uchwałą Nr 240/XXXVII/09 Rady Powiatu Grodziskiego z dnia 26 listopada 2009 r., dodaje się § 51a o następującym brzmieniu:

Wydział Obsługi Finansowej Oświaty

Do podstawowych zadań Wydziału Obsługi Finansowej Oświaty należy prowadzenie spraw:

- 1) opracowywanie projektów planów finansowych powiatowych placówek oświatowych,
- 2) bieżące realizowanie budżetu powiatu w części dotyczącej placówek oświatowych i informowanie organów powiatu o przebiegu jego realizacji,
- 3) kontrola wykonania budżetu i planów finansowych przez powiatowe placówki oświatowe,
- 4) sporządzanie dokumentacji finansowej, rozliczeń i sprawozdań dotyczących finansów powiatowych placówek oświatowych,
- 5) prowadzenie ksiąg rachunkowych oraz obsługi kasowej powiatowych placówek oświatowych,
- 6) sporządzanie sprawozdań finansowych i innych, których dane wynikają z ksiąg rachunkowych,
- 7) rozliczanie inwentaryzacji placówek oświatowych.

§ 2

Załącznik Nr 1 do Regulaminu otrzymuje brzmienie jak w Załączniku do niniejszej uchwały.

§ 3

Wykonanie uchwały powierza się Zarządowi Powiatu Grodziskiego.

§ 4

Uchwała wchodzi w życie z dniem 1 stycznia 2013 roku.

RADCA PRAWNY

WA-7177

Katarzyna Klonowska

op. podleg. formularz-p.

Uzasadnienie

do uchwały Rady Powiatu Grodzkiego w sprawie zmiany Regulaminu Organizacyjnego
Starostwa Powiatu Grodzkiego

Zgodnie z zapisami Strategii Oświatowej Powiatu Grodzkiego na lata 2013-2017 dotyczącymi utworzenia z dniem 1 stycznia 2013 r., wspólnej obsługi finansowej szkół i placówek oświatowych zachodzi konieczność wprowadzenia zmiany w Regulaminie Organizacyjnym Starostwa Powiatu Grodzkiego. Proponujemy utworzenie wspólnej obsługi finansowej w strukturze organizacyjnej Starostwa Powiatu Grodzkiego w formie Wydziału Obsługi Finansowej Oświaty.

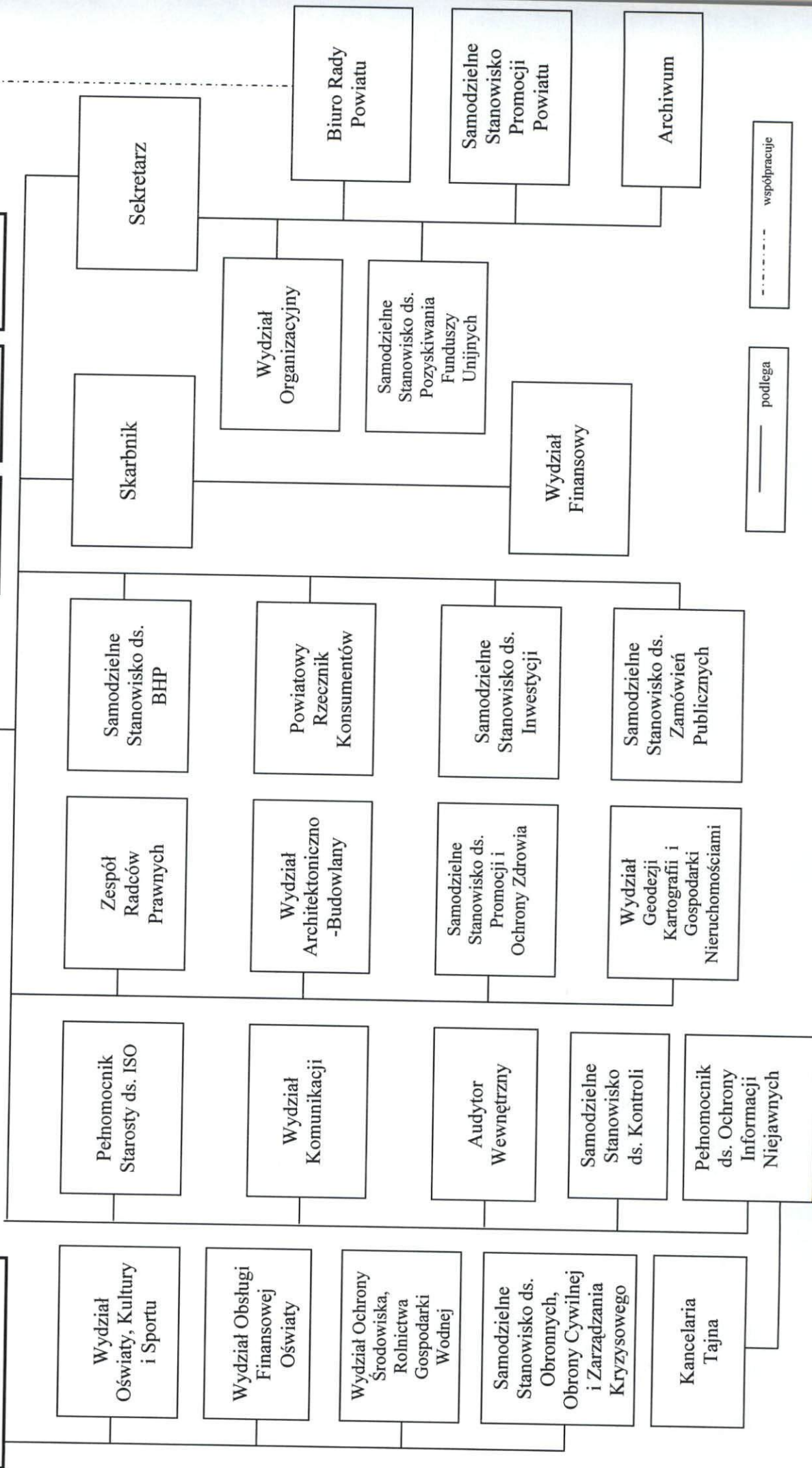
WICESTAROSTA


Sławomir Kamiński

Starosta

Wicestarosta

Członek Zarządu
Członek Zarządu
Członek Zarządu



_____ podlega

----- współpracuje

**UCHWAŁA NR/2012
Rady Powiatu Grodziskiego
z dnia 27 września 2012 roku**

w sprawie wskazania przedstawicieli Rady Powiatu do komisji konkursowej w Konkursie na stanowisko Zastępcy Dyrektora ds. Lecznictwa Samodzielnego Publicznego Specjalistycznego Szpitala Zachodniego im. Jana Pawła II w Grodzisku Mazowieckim

Na podstawie art.12 pkt 11 ustawy z dnia 5 czerwca 1998 roku o samorządzie powiatowym (j.t. z 2001 r. Dz.U. Nr 142 poz. 1592 ze zm.) oraz art. 49 ust. 2 ustawy z dnia 15 kwietnia 2011 roku o działalności leczniczej (Dz.U. Nr 112 poz. 654 ze zm.) i § 10 pkt 2 lit. a Rozporządzenia Ministra Zdrowia z dnia 6 lutego 2012 r. w sprawie sposobu przeprowadzania konkursu na niektóre stanowiska kierownicze w podmiocie leczniczym niebędącym przedsiębiorcą (Dz. U. z 2012 r. poz. 182) Rada Powiatu Grodziskiego uchwala, co następuje:

§ 1

Wskazuje się do składu komisji konkursowej następujące osoby:

1.
2.
3.
4.
5.
6.

§ 2

Wskazuje się na przewodniczącego komisji konkursowej

§ 3

Wykonanie uchwały powierza się Zarządowi Powiatu Grodziskiego.

§ 4

Uchwała wchodzi w życie z dniem podjęcia.

Przewodniczący
Rady Powiatu Grodziskiego

Wojciech Hartd

RADCA PRAWNY

Hanna Żurańska
WA-4692

Uzasadnienie

do uchwały Nr/ 2012 Rady Powiatu Grodzkiego z dnia 27 września 2012 roku w sprawie wskazania przedstawicieli Rady Powiatu do komisji konkursowej w Konkursie na stanowisko Zastępcy Dyrektora ds. Lecznictwa Samodzielnego Publicznego Specjalistycznego Szpitala Zachodniego im. Jana Pawła II w Grodzisku Mazowieckim

Zarząd Powiatu przedkłada projekt uchwały w sprawie wskazania przedstawicieli Rady Powiatu do komisji konkursowej w Konkursie na stanowisko Zastępcy Dyrektora ds. Lecznictwa Samodzielnego Publicznego Specjalistycznego Szpitala Zachodniego im. Jana Pawła II w Grodzisku Mazowieckim oraz wskazania przewodniczącego komisji.

Zgodnie z treścią § 10 pkt 2 lit. a Rozporządzenia Ministra Zdrowia z dnia 6 lutego 2012 r. w sprawie sposobu przeprowadzania konkursu na niektóre stanowiska kierownicze w podmiocie leczniczym niebędącym przedsiębiorcą (Dz. U. z 2012 r. poz. 182) w celu wyboru Zastępcy Dyrektora ds. Lecznictwa Samodzielnego Publicznego Specjalistycznego Szpitala Zachodniego powinno znaleźć się od 3 do 6 przedstawicieli podmiotu tworzącego (w tym przynajmniej jeden lekarz).

W związku z powyższym należy dokonać wyboru poszczególnych członków komisji.

**UCHWAŁA NR
RADY POWIATU GRODZISKIEGO
z dnia 27 września 2012 r.**

w sprawie zmiany uchwały budżetowej Powiatu Grodziskiego na 2012 rok

Na podstawie art. 12 pkt 5 ustawy z dnia 5 czerwca 1998 r. o samorządzie powiatowym (t. j. Dz. U. z 2001 r. Nr 142, poz. 1592 z późn. zm.) oraz art. 211, 212, 217, 233, 235, 236, 237, 247 i 258 ustawy z dnia 27 sierpnia 2009 roku o finansach publicznych (Dz. U. Nr 157, poz. 1240 z późn. zm.) Rada Powiatu Grodziskiego uchwala, co następuje:

§ 1

Zwiększa się dochody o kwotę: 334 324,33 zł, w tym:
dochody bieżące o kwotę – 334 324,33 zł;
zgodnie z załączoną **Tabelą Nr 1.**

§ 2

Zwiększa się wydatki o kwotę: 466 087,33 zł, w tym:
wydatki bieżące o kwotę – 466 087,33 zł;
zgodnie z załączoną **Tabelą Nr 2 i 2A.**

§ 3

Zmniejsza się wydatki o kwotę: 131 763,00 zł, w tym:
wydatki bieżące o kwotę – 122 763,00 zł;
wydatki majątkowe o kwotę – 9 000,00 zł;
zgodnie z załączoną **Tabelą Nr 2 i 2A.**

§ 4

Załącznik Nr 2 do uchwały budżetowej Nr 115/XV/11 z dnia 29 grudnia 2011 r. otrzymuje brzmienie jak w **załączniku Nr 2** do niniejszej uchwały.

§ 5

Załącznik Nr 3 do uchwały budżetowej Nr 115/XV/11 z dnia 29 grudnia 2011 r. otrzymuje brzmienie jak w **załączniku Nr 3** do niniejszej uchwały.

§ 6

Załącznik Nr 4 do uchwały budżetowej Nr 115/XV/11 z dnia 29 grudnia 2011 r. otrzymuje brzmienie jak w **załączniku Nr 4** do niniejszej uchwały.

§ 7

Załącznik Nr 5B do uchwały budżetowej Nr 115/XV/11 z dnia 29 grudnia 2011 r. otrzymuje brzmienie jak w **załączniku Nr 5B** do niniejszej uchwały.

§ 8

Załącznik Nr 6 do uchwały budżetowej Nr 115/XV/11 z dnia 29 grudnia 2011 r. otrzymuje brzmienie jak w **załączniku Nr 6** do niniejszej uchwały.

§ 9

Wykonanie uchwały powierza się Zarządowi Powiatu Grodziskiego.

§ 10

Uchwała wchodzi w życie z dniem podjęcia.

§ 11

Uchwała podlega ogłoszeniu w Dzienniku Urzędowym Województwa Mazowieckiego.

**Uzasadnienie
do Uchwały nr
Rady Powiatu Grodziskiego
z dnia 27.09.2012 r.**

DOCHODY ZWIĘKSZENIE: 334 324,33

295 800,33	Oświata i wychowanie (rozdział 80130) – dotacja na realizację projektu pn. „Profesjonalizm zawodowy i integracja kulturowa jako efekt ponadnarodowych staży” na podstawie umowy nr 2012-1-PL1-LEO1-27548 w ramach programu Leonardo da Vinci „Uczenie się przez całe życie”
3 874,00	Oświata i wychowanie (rozdział 80130) - zwiększenie dochodów z tytułu otrzymanej dotacji od Miasta Milanówek
26 250,00	Domy Pomocy Społecznej (rozdział 85202)- zwiększenie dotacji zgodnie z decyzją Wojewody Mazowieckiego Nr 156/2012 z dnia 31.08.2012 r.
8 400,00	Rodziny zastępcze (rozdział 85204) - zwiększenie dochodów zgodnie z podpisaną umową z Wojewodą Mazowieckim na zadanie realizowane w ramach Resortowego programu wspierania rodziny i systemu pieczy zastępczej pn. „Szkolenia rodzin zastępczych, osób prowadzących rodzinne domy dziecka oraz dyrektorów placówek opiekuńczo – wychowawczych typu rodzinnego”

WYDATKI ZWIĘKSZENIE: 393 898,33

2 500,00	ZS Nr 1 w Grodzisku Mazowieckim ul. Żwirki i Wigury (rozdział 80130) - zwiększenie wydatków bieżących
3 000,00	ZS Nr 1 w Grodzisku Mazowieckim ul. Żwirki i Wigury (rozdział 80120) - wydatki na nagrodę dla nauczyciela z okazji Dnia Edukacji Narodowej
6 500,00	ZSTiL Nr 2 w Grodzisku Mazowieckim ul. Kilińskiego (rozdział 80130) - wydatki na nagrody dla nauczycieli z okazji Dnia Edukacji Narodowej
6 000,00	ZS Nr 1 w Milanówku ul. Piasta (rozdział 80120) - wydatki na nagrody dla nauczycieli z okazji Dnia Edukacji Narodowej
3 000,00	ZS Nr 2 w Milanówku ul. Wójtowska (rozdział 80130) - wydatki na nagrodę dla nauczyciela z okazji Dnia Edukacji Narodowej
6 000,00	ZS im. H. Szczerkowskiego w Grodzisku Mazowieckim (rozdział 80111, 80134) - wydatki na nagrody dla nauczycieli z okazji Dnia Edukacji Narodowej
3 000,00	Poradnia Psychologiczno - Pedagogiczna (rozdział 85406) - wydatki na nagrodę dla nauczyciela z okazji Dnia Edukacji Narodowej

3 000,00	Placówki wychowania pozaszkolnego (rozdział 85407) - wydatki na nagrodę dla nauczyciela z okazji Dnia Edukacji Narodowej
3 000,00	CKP w Grodzisku Mazowieckim (rozdział 80140) - wydatki na nagrody dla nauczycieli z okazji Dnia Edukacji Narodowej
9 500,00	Starostwo Powiatowe (rozdział 75020) - wydatki bieżące na organizację Dnia Edukacji Narodowej
7 748,00	ZS Nr 2 w Milanówku ul. Wójtowska (rozdział 80130) - wydatki na zakup i instalację 5 kamer w celu monitorowania boiska szkolnego
295 800,33	Oświata i wychowanie (rozdział 80130) - wydatki na realizację projektu mobilności w ramach programu Leonardo da Vinci „Uczenie się przez całe życie” w Zespole Szkół Nr 1 w Grodzisku Mazowieckim
5 200,00	Oświata i wychowanie (rozdział 80130) - wkład własny do programu „Leonardo da Vinci” w Zespole Szkół nr 1 w Grodzisku Mazowieckim
8 925,00	Dom Pomocy Społecznej w Izdebnie (rozdział 85202)- zwiększenie wydatków zgodnie z decyzją Wojewody Mazowieckiego z przeznaczeniem na wydatki bieżące domu pomocy
17 325,00	Dom Pomocy Społecznej w Milanówku (rozdział 85202) - zwiększenie wydatków zgodnie z decyzją Wojewody Mazowieckiego z przeznaczeniem na wydatki bieżące domu pomocy
8 400,00	Rodziny zastępcze (rozdział 85204) - wydatki zgodnie z podpisaną umową na zadanie realizowane w ramach Resortowego programu wspierania rodziny i systemu pieczy zastępczej pn.„Szkolenia rodzin zastępczych, osób prowadzących rodzinne domy dziecka oraz dyrektorów placówek opiekuńczo - wychowawczych typu rodzinnego”
5 000,00	Kultura i ochrona dziedzictwa narodowego (rozdział 92195) - zwiększenie wydatków bieżących

WYDATKI ZMNIEJSZENIE: 59 574,00

45 074,00	Rezerwa celowa (rozdział 75818) - rozwiązanie rezerwy oświatowej na nagrody dla nauczycieli z okazji Dnia Edukacji Narodowej oraz na pokrycie wydatków bieżących szkół
14 500,00	Rezerwa ogólna (rozdział 75818) - rozwiązanie części rezerwy ogólnej z przeznaczeniem na wydatki bieżące

Pozostałe zmiany dotyczące przesunięć wydatków między działami i rozdziałami wynikają z przesunięć pomiędzy paragrafami.

Tabela nr 1
do Uchwały Nr
Rady Powiatu Grodzkiego
z dnia 27 września 2012 roku

PLAN DOCHODÓW 2012 rok

							w złotych	
DZIAŁ	Rozdział	§	Źródło dochodów	Plan przed zmianami	Zmiany 27.09.2012	Plan po zmianach		
010 Rolnictwo i Łowiectwo	01005 Prace geodezyjno - urzędzeniowe na potrzeby rolnictwa	2110	dotacje celowe otrzymane z budżetu państwa na zadania bieżące z zakresu administracji rządowej	20 000,00		20 000,00		
Dział 010-suma				20 000,00	0,00	20 000,00		
600 Transport i łączność	60014 Drogi publiczne powiatowe	0920	pozostałe odsetki	300,00		300,00		
		0970	wpływy z różnych dochodów	2 000,00		2 000,00		
		2710	dotacja celowa otrzymana z tyt. pomocy finansowej udzielanej między jst na dofinansowanie własnych zadań bieżących	28 000,00		28 000,00		
		6300	dotacja celowa otrzymana z tytułu pomocy finansowej udzielanej między jst na dofinansowanie własnych zadań inwestycyjnych	915 035,00		915 035,00		
		6430	dotacje celowe otrzymane z budżetu na realizację inwestycji i zakupów inw.	721 285,00		721 285,00		
Dział 600-suma				1 666 620,00	0,00	1 666 620,00		
700 Gospodarka mieszkaniowa	70005 Gospodarka gruntami i nieruchomościami	0470	wpływy z opłat za zarząd	908,00		908,00		
		0750	dochody z najmu i dzierżawy składników majątkowych jst	510 000,00		510 000,00		
		0870	wpływy ze sprzedaży składników majątkowych	794 800,00		794 800,00		
		0970	wpływy z różnych dochodów	216 150,00		216 150,00		
		0920	pozostałe odsetki	500,00		500,00		
		2110	dotacje celowe otrzymane z budżetu państwa na zadania bieżące z zakresu administracji rządowej	1 026 749,00		1 026 749,00		
		2360	dochody jst związane z realizacją zadań z zakresu administracji rządowej oraz innych zadań zleconych ustawami	710 000,00		710 000,00		
Dział 700-suma				3 259 107,00	0,00	3 259 107,00		
710 Działalność usługowa	71012 Ośrodki dokumentacji geodezyjnej i kartograficznej	0830	wpływy z usług	1 100 000,00		1 100 000,00		
		0970	wpływy z różnych dochodów	1 000,00		1 000,00		
	71013 Prace geodezyjne i kartograf. (nieinwestycyjne)	0690	wpływy z różnych opłat	192 500,00		192 500,00		
		0970	wpływy z różnych dochodów	7 500,00		7 500,00		
		2110	dotacje celowe otrzymane z budżetu państwa na zadania bieżące z zakresu administracji rządowej	30 000,00		30 000,00		
	71014 Opracowania geodezyjne i kartograficzne	2110	dotacje celowe otrzymane z budżetu państwa na zadania bieżące z zakresu administracji rządowej	35 000,00		35 000,00		
	71015 Nadzór budowlany	0690	wpływy z różnych opłat	200,00		200,00		
		2110	dotacje celowe otrzymane z budżetu państwa na zadania bieżące z zakresu administracji rządowej	444 407,00		444 407,00		
		2360	dochody jst związane z realizacją zadań z zakresu administracji rządowej oraz innych zadań zleconych ustawami	500,00		500,00		
Dział 710-suma				1 811 107,00	0,00	1 811 107,00		
750 Administracja publiczna	75011 Urzędy wojewódzkie	2110	dotacje celowe otrzymane z budżetu państwa na zadania bieżące z zakresu administracji rządowej	135 903,00		135 903,00		
	75020 Starostwo Powiatowe	0690	wpływy z różnych opłat	5 000,00		5 000,00		
		0970	wpływy z różnych dochodów	45 000,00		45 000,00		
	75045 Kwalifikacja wojskowa	2110	dotacje celowe otrzymane z budżetu państwa na zadania bieżące z zakresu administracji rządowej	19 382,00		19 382,00		
Dział 750-suma				205 285,00	0,00	205 285,00		
754 Bezpieczeństwo publiczne i ochrona przeciwpożarowa	75411 Komendy powiatowe Państwowej Straży Pożarnej	2110	dotacje celowe otrzymane z budżetu państwa na zadania bieżące z zakresu administracji rządowej	3 833 450,00		3 833 450,00		
	75414 Obrona cywilna	2110	dotacje celowe otrzymane z budżetu państwa na zadania bieżące z zakresu administracji rządowej	900,00		900,00		
Dział 754-suma				3 834 350,00	0,00	3 834 350,00		

756 Dochody od osób prawnych, od osób fizycznych i od innych jednostek nieposiadających osobowości prawnej	75618 Wpływy z innych opłat stanowiących dochody jst na podstawie ustaw	0420 0490 0970 0920 0010 0020	wpływy z opłaty komunikacyjnej wpływy z innych lokalnych opłat pobieranych przez jst na podstawie odrębnych ustaw wpływy z różnych dochodów pozostałe odsetki podatek dochodowy od osób fizycznych podatek dochodowy od osób prawnych	2 950 000,00 222 100,00 37 900,00 300,00 26 000 000,00 650 000,00		2 950 000,00 222 100,00 37 900,00 300,00 26 000 000,00 650 000,00
75622 Udziały powiatów w podatkach stanowiących dochód budżetu państwa						
Dział 756-suma				29 860 300,00	0,00	29 860 300,00
758 Różne rozliczenia	75801 część oświatowa subwencji ogólnej dla jednostek samorządu terytorialnego	2920	subwencje ogólne z budżetu państwa	22 830 490,00		22 830 490,00
	75814 Różne rozliczenia finansowe	0920	pozostałe odsetki	120 000,00		120 000,00
	75832 część równoważąca subwencji ogólnej dla powiatów	2920	subwencje ogólne z budżetu państwa	913 046,00		913 046,00
Dział 758-suma				23 863 536,00	0,00	23 863 536,00
801 Oświata i wychowanie	80113 Dowozienie uczniów do szkół	0830	wpływy z usług	80 000,00		80 000,00
	80120 Licea Ogólnokształcące	0970	wpływy z różnych dochodów	2 100,00		2 100,00
	80130 Szkoly zawodowe	0690	wpływy z różnych opłat	1 500,00		1 500,00
		0970	wpływy z różnych dochodów	800,00		800,00
		2001	dotacje celowe w ramach programów finansowanych z udziałem środków europejskich	0,00	295 800,33	295 800,33
		2710	dotacja celowa otrzymana z tyt. pomocy finansowej udzielanej między jst na dofinansowanie własnych zadań bieżących	0,00	3 874,00	3 874,00
	80140 Centra Kształcenia Praktycznego	0690	wpływy z różnych opłat	5 000,00		5 000,00
		0750	dochody z najmu i dzierżawy składników majątkowych jst	60 000,00		60 000,00
		0830	wpływy z usług	384 700,00		384 700,00
		0970	wpływy z różnych dochodów	200,00		200,00
	80195 Pozostała działalność	2007	dotacje celowe w ramach programów finansowanych z udziałem środków europejskich	21 853,79		21 853,79
		2008	dotacje celowe w ramach programów finansowanych z udziałem środków europejskich	1 211,21		1 211,21
		2009	dotacje celowe w ramach programów finansowanych z udziałem środków europejskich	126,00		126,00
Dział 801-suma				557 491,00	299 674,33	857 165,33
851 Ochrona zdrowia	85156 Składki na ubezpieczenia zdrowotne oraz świadczenia dla osób nieobjętych obowiązkiem ubezpieczenia zdrowotnego	2110	dotacje celowe otrzymane z budżetu państwa na zadania bieżące z zakresu administracji rządowej	1 107 200,00		1 107 200,00
Dział 851-suma				1 107 200,00	0,00	1 107 200,00
852 Pomoc społeczna	85201 Placówki opiekuńczo - wychowawcze	0970	wpływy z różnych dochodów	1 000,00		1 000,00
		2900	wpływy z wpłat gmin i powiatów na rzecz innych jst oraz związków gmin lub związków powiatów na dofinansowanie zadań bieżących	23 500,00		23 500,00
	85202 Domy Pomocy Społecznej	0830	wpływy z usług	900 000,00		900 000,00
		0970	wpływy z różnych dochodów	250,00		250,00
		2130	dotacje celowe otrzymane z budżetu państwa na realizację bieżących zadań własnych powiatu	1 078 800,00	26 250,00	1 105 050,00
	85203 Ośrodki wsparcia	2110	dotacje celowe otrzymane z budżetu państwa na zadania bieżące z zakresu	362 210,00		362 210,00
	85204 Rodziny zastępcze	0970	wpływy z różnych dochodów	2 000,00		2 000,00
		2120	dotacje celowe otrzymane z budżetu państwa na zadania bieżące realizowane przez powiat na podst. porozumień z organami administracji rządowej	11 937,00		11 937,00
		2130	dotacje celowe otrzymane z budżetu państwa na realizację bieżących zadań własnych powiatu	0,00	8 400,00	8 400,00

		2310	dotacje celowe otrzymane z gminy na zadania bieżące realizowane na podstawie porozumień między jst	30 000,00		30 000,00
		2320	dotacje celowe otrzymane z powiatu na zadania bieżące realizowane na podstawie porozumień między jst	200 000,00		200 000,00
		2900	wpływy z wpłat gmin i powiatów na rzecz innych jst oraz związków gmin lub związków powiatów na dofinansowanie zadań bieżących	4 500,00		4 500,00
	85205 Zadania w zakresie przeciwdziałania przemocy w rodzinie	0920	pozostałe odsetki	200,00		200,00
		2120	dotacje celowe otrzymane z budżetu państwa na zadania bieżące realizowane przez powiat na podst. porozumień z organami administracji rządowej	24 000,00		24 000,00
	85218 Powiatowe Centra Pomocy Rodzinie	0970	wpływy z różnych dochodów	500,00		500,00
	85231 Pomoc dla cudzoziemców	2110	dotacje celowe otrzymane z budżetu państwa na zadania bieżące z zakresu administracji rządowej	35 000,00		35 000,00
Dział 852-suma				2 673 897,00	34 650,00	2 708 547,00
853 Pozostałe zadania w zakresie polityki społecznej	85321 Zespoły ds. orzekania o niepełnosprawności	2110	dotacje celowe otrzymane z budżetu państwa na zadania bieżące z zakresu administracji rządowej	120 000,00		120 000,00
		2320	dotacje celowe otrzymane z powiatu na zadania bieżące realizowane na podstawie porozumień między jst	201 000,00		201 000,00
	85324 Państwowy Fundusz Rehabilitacji Osób Niepełnosprawnych	0970	wpływy z różnych dochodów	20 000,00		20 000,00
	85333 Powiatowe Urzędy Pracy	0970	wpływy z różnych dochodów	400,00		400,00
		2690	środki z Funduszu Pracy otrzymane przez powiat z przeznaczeniem na finansowanie kosztów wynagrodz. i składek na ubezpieczenia społeczne pracowników PUP	175 900,00		175 900,00
	85334 Pomoc dla repatriantów	2110	dotacje celowe otrzymane z budżetu państwa na zadania bieżące z zakresu administracji rządowej	8 572,00		8 572,00
	85395 Pozostała działalność	2007	dotacje celowe w ramach programów finansowanych z udziałem środków europejskich	297 500,00		297 500,00
		2009	dotacje celowe w ramach programów finansowanych z udziałem środków europejskich	15 750,00		15 750,00
Dział 853-suma				839 122,00	0,00	839 122,00
900 Gospodarka komunalna i ochrona środowiska	90019 Wpływy związane z gromadzeniem środków z opłat i kar za korzystanie ze środowiska	0690	wpływy z różnych opłat	155 000,00		155 000,00
Dział 900-suma				155 000,00	0,00	155 000,00
921 Kultura i ochrona dziedzictwa narodowego	92118 Muzea	2310	dotacje celowe otrzymane z gminy na zadania bieżące realizowane na podstawie porozumień między jst	15 000,00		15 000,00
		6207	dotacje celowe w ramach programów finansowanych z udziałem środków europejskich	8 885,45		8 885,45
		6208	dotacje celowe w ramach programów finansowanych z udziałem środków europejskich	67 101,25		67 101,25
	92195 Pozostała działalność	0960	otrzymane spadki, zapisy i darowizny w postaci pieniężnej	10 000,00		10 000,00
Dział 921-suma				100 986,70	0,00	100 986,70
926 Kultura fizyczna	92695 Pozostała działalność	2440	dotacje otrzymane z państwowych funduszy celowych na realizację zadań bieżących jednostek sektora finansów publicznych	2 500,00		2 500,00
Dział 926-suma				2 500,00	0,00	2 500,00
Ogółem				69 956 501,70	334 324,33	70 290 826,03

Tabela Nr 2
do Uchwały nr
Rady Powiatu Grodzkiego
z dnia 27 września 2012 roku

PLAN WYDATKÓW 2012 ROK-ANALITYKA

w złotych

Dział	Rozdział	§	Nazwa	Plan przed zmianami	Zmiany 27.09.2012	Plan po zmianach		
010 Rolnictwo i leśnictwo	01005 Prace geodezyjno-urzędniowe na potrzeby rolnictwa 01009 Spółki wodne	4300 2830	zakup usług pozostałych dotacja cel.z budżetu na finans zadań zleconych do realiz.pozostałym jednostk. niezaliczanym do sektora finansów publ.	20 000,00 30 000,00		20 000,00 30 000,00		
Dział 010-suma				50 000,00	0,00	50 000,00		
150 Przetwórstwo przemysłowe	15011 Rozwój przedsiębiorczości	6639	dotacje celowe przekazane do samorządu województwa na inwestycje i zakupy inwestycyjne realizowane na podst.poroz.	384 321,00		384 321,00		
Dział 150-suma				384 321,00	0,00	384 321,00		
600 Transport i łącność	60014 Drogi publiczne powiatowe	3020 4010 4040 4110 4120 4140 4170 4210 4260 4270 4280 4300 4350 4360 4370 4390 4410 4430 4440 4480 4500 4520 4580 4590 4610 4700 6050 6060	wydatki osobowe niezal.do wynagrodz. wynagrodzenia osobowe prac. dodatkové wynagrodz.roczne składki na ubezpieczenia społ. składki na Fundusz Pracy wplaty na PFRON wynagrodzenia bezosobowe zakup materiałów i wyposażenia zakup energii zakup usług remontowych zakup usług zdrowotnych zakup usług pozostałych zakup usług dostępu do sieci Internet opl.z tyt.zak.usł.telek.świadcz.w ruch.sieci opl.z tyt.zak.usł.telek.świadcz.w stacji.sieci zakup usług obejmujących wyk.ekspertyz, opinii podróże służbowe krajowe różne opłaty i składki odpisy na zakład.fund.świadcz.socj. podatek od nieruchomości pozost.podatki na rzecz budz.j.s.t opłaty na rzecz budżetów jst pozostałe odsetki kary i odszkod. wypł. na rzecz osób fiz. koszty postępowania sądowego szkolenie pracowników wydatki inwestyc.jednostki budżet. wydatki na zakupy inwestycyjne jedn.budż.	33 000,00 1 620 000,00 113 180,00 260 000,00 34 800,00 6 500,00 45 900,00 673 820,00 12 500,00 146 500,00 6 700,00 193 095,00 900,00 3 600,00 4 000,00 305,00 8 800,00 13 700,00 37 000,00 25 000,00 6 000,00 2 500,00 200,00 3 000,00 2 000,00 15 000,00 5 164 426,00 130 000,00		33 000,00 1 620 000,00 113 180,00 260 000,00 34 800,00 6 500,00 45 900,00 678 820,00 12 500,00 155 500,00 6 700,00 188 095,00 900,00 3 600,00 4 000,00 305,00 8 800,00 13 700,00 37 000,00 25 000,00 6 000,00 2 500,00 200,00 3 000,00 2 000,00 15 000,00 5 155 426,00 130 000,00		
Dział 600-suma				8 562 426,00	0,00	8 562 426,00		
700 Gospodarka mieszkaniowa	70005 Gospodarka gruntami i nieruchomościami	4210 4260 4270 4300 4370 4430 4480 4510 4530 4580 4590 4600 4610 6050	zakup materiałów i wyposażenia zakup energii zakup usług remontowych zakup usług pozostałych opl.z tyt.zak.usł.telek.świadcz.w stacji.sieci różne opłaty i składki podatek od nieruchomości opłaty na rzecz budżetu państwa podatek od towarów i usług (VAT) pozostałe odsetki kary i odszkod.wypł.na rzecz os.fizyczn. kary i odszkod.wypł.na rzecz os.prawnych koszty postępowania sądowego wydatki inwestyc.jednostki budżet.	4 100,00 217 000,00 30 100,00 227 760,00 1 000,00 5 000,00 450,00 5 255,00 5 000,00 1 078,00 1 035 271,00 500,00 21 685,00 495 600,00		4 100,00 217 000,00 30 100,00 227 760,00 1 000,00 5 000,00 450,00 5 255,00 5 000,00 1 078,00 1 035 271,00 500,00 21 685,00 495 600,00		
Dział 700-suma				2 049 799,00	0,00	2 049 799,00		
710 Działalność usługowa	71012 Ośrodki dokumentacji geodezyjnej i kartograficznej	3020 4010 4040 4110 4120 4170 4210 4240 4260 4270 4280 4300 4350 4370 4410 4430 4440 4580 4700	nagrody i wydatki nie zal.do wyn. wynagrodzenia osobowe prac. dodatkové wynagrodzenie roczne składki na ubezpieczenia społ. składki na Fundusz Pracy wynagrodzenia bezosobowe zakup materiałów i wyposażenia zakup pomocy naukowych i książek zakup energii zakup usług remontowych zakup usług zdrowotnych zakup usług pozostałych zakup usług dostępu do sieci Internet opl.z tyt.zak.usł.telek.świadcz.w stacji.sieci podróże służbowe krajowe różne opłaty i składki odpisy na zakład.fund.świadcz.socj. pozostałe odsetki szkolenie pracowników	2 000,00 660 000,00 51 300,00 107 000,00 17 000,00 25 000,00 32 500,00 3 700,00 40 000,00 40 000,00 1 000,00 17 600,00 2 000,00 2 200,00 5 000,00 2 000,00 17 000,00 200,00 5 500,00		2 000,00 661 000,00 51 300,00 107 000,00 17 000,00 25 000,00 32 500,00 4 100,00 40 000,00 40 000,00 600,00 17 600,00 2 000,00 2 200,00 5 000,00 2 000,00 16 000,00 200,00 5 500,00		
rozdział 71012-suma				1 031 000,00	0,00	1 031 000,00		
Prace geodezyjne i kartogr. nieinwestycyjne				4210	zakup usług pozostałych	42 000,00	42 000,00	
rozdział 71013-suma				42 000,00	0,00	42 000,00		
Opracowania geodezyjne i kartograficzne				4210 4300	zakup materiałów i wyposażenia zakup usług pozostałych	10 900,00 82 100,00	10 900,00 82 100,00	
rozdział 71014-suma				93 000,00	0,00	93 000,00		
Nadzór budowlany				4010 4020 4040 4110 4120 4170 4210 4260 4270 4280 4300 4350 4360 4370 4410 4440	wynagrodzenia osobowe prac. wynagr. osobow. czł.korp.służby cywil. dodatkové wynagrodz.roczne składki na ubezpieczenia społ. składki na Fundusz Pracy wynagrodzenia bezosobowe zakup materiałów i wyposażenia zakup energii zakup usług remontowych zakup usług zdrowotnych zakup usług pozostałych zakup usług dostępu do sieci Internet opl.z tyt.zak.usł.telek.świadcz.w ruch.sieci opl.z tyt.zak.usł.telek.świadcz.w stacji.sieci podróże służbowe krajowe odpisy na zakład.fund.świadcz.socj.	94 300,00 201 757,00 23 562,00 50 800,00 7 800,00 6 000,00 12 150,00 8 000,00 2 000,00 300,00 14 038,00 2 500,00 5 000,00 2 000,00 6 000,00 6 400,00		89 300,00 199 757,00 23 562,00 50 800,00 7 800,00 6 000,00 13 650,00 8 000,00 500,00 300,00 19 038,00 2 500,00 5 000,00 2 000,00 8 000,00 6 400,00

		4550	szkolenia członków korpusu s1 cywilnej	1 500,00		1 500,00
		4580	pozosta1e odsetki	300,00		300,00
			rozdział 71015-suma	444 407,00	0,00	444 407,00
Dział 710-suma				1 610 407,00	0,00	1 610 407,00
750	75011	4010	wynagrodzenia osobowe prac.	105 023,50		105 023,50
Administracja publiczna	Urzędy wojewódzkie	4040	dot1dkowe wynagrodz.rocne	8 893,50		8 893,50
		4110	sk1adki na ubezpieczenia społ.	19 195,00		19 195,00
		4120	sk1adki na Fundusz Pracy	2 791,00		2 791,00
			rozdział 75011-suma	135 903,00	0,00	135 903,00
	75019	3030	r1żne wydatki na rzecz os1b fizycznych	310 000,00		310 000,00
Rady Powiat1w		4170	wynagrodzenia bezosobowe	4 000,00		4 000,00
		4210	zakup materia11w i wyposażenia	9 000,00		9 000,00
		4270	zakup us1ug remontowych	500,00		500,00
		4300	zakup us1ug pozosta1ych	9 000,00		9 000,00
		4360	opl.z tyt.zak.us1.telek.świadcz.w ruch.sieci	2 000,00		2 000,00
		4410	podr1że s1uźbowe krajowe	400,00		400,00
		4420	podr1że s1uźbowe zagraniczne	100,00		100,00
		4700	szkolenia prac.nieb.czlon.korp.s1uź.cyw.	5 000,00		5 000,00
			rozdział 75019-suma	340 000,00	0,00	340 000,00
			75020	3020	nagrody i wydatki nie zal.do wyn.	17 500,00
Starostwa Powiatowe		4010	wynagrodzenia osobowe prac.	4 680 000,00		4 680 000,00
		4040	dot1dkowe wynagrodz.rocne	318 000,00		318 000,00
		4110	sk1adki na ubezpieczenia społ.	740 000,00		740 000,00
		4120	sk1adki na Fundusz Pracy	113 000,00		113 000,00
		4170	wynagrodzenia bezosobowe	70 500,00		70 500,00
		4210	zakup materia11w i wyposażenia	250 000,00	5 000,00	255 000,00
		4260	zakup energii	140 000,00		140 000,00
		4270	zakup us1ug remontowych	20 000,00		20 000,00
		4280	zakup us1ug zdrowotnych	15 000,00		15 000,00
		4300	zakup us1ug pozosta1ych	1 800 000,00	4 500,00	1 804 500,00
		4350	zakup us1ug dostępu do sieci Internet	15 000,00		15 000,00
		4360	opl.z tyt.zak.us1.telek.świadcz.w ruch.sieci	19 000,00		19 000,00
		4370	opl.z tyt.zak.us1.telek.świadcz.w stacji.sieci	20 000,00		20 000,00
		4380	zakup us1ug obejmuj1cych tłumaczenia	1 000,00		1 000,00
		4390	zakup us1ug obejmuj1cych wyk.ekspertyz. opinii	10 000,00		10 000,00
		4410	podr1że s1uźbowe krajowe	45 000,00		45 000,00
		4420	podr1że s1uźbowe zagraniczne	100,00		100,00
		4430	r1żne opłaty i sk1adki	20 000,00		20 000,00
		4440	odpisy na zaklad.fund.świadcz.socj.	110 000,00		110 000,00
		4580	pozosta1e odsetki	500,00		500,00
4610	koszty postępowania s1dowego i prokur	5 000,00		5 000,00		
4700	szkolenie pracowników	40 000,00		40 000,00		
6060	wydatki na zakupy inwestycyjne jedn.budż.	48 277,00		48 277,00		
	rozdział 75020-suma	8 497 877,00	9 500,00	8 507 377,00		
	75045	4170	wynagrodzenia bezosobowe	16 530,00		16 530,00
Kwalifikacja wojskowa		4210	zakup materia11w i wyposażenia	2 219,78		2 219,78
		4300	zakup us1ug pozosta1ych	498,22		498,22
		4410	podr1że s1uźbowe krajowe	134,00		134,00
	rozdział 75045-suma	19 382,00	0,00	19 382,00		
	75075	4210	zakup materia11w i wyposażenia	30 000,00		30 000,00
Promocja jst		4300	zakup us1ug pozosta1ych	80 000,00		80 000,00
	rozdział 75075-suma	110 000,00	0,00	110 000,00		
	75095	6639	dotacje celowe przekazane do samorz1adu wojew1dztwa na inwestycje i zakupy inwestycyjne	8 008,00		8 008,00
	rozdział 75095-suma	8 008,00	0,00	8 008,00		
Dział 750-suma				9 111 170,00	9 500,00	9 120 670,00
754	75411	3070	wydatki osobowe niezalicz.do uposażeń	175 499,00		175 499,00
Bezpieczeństwo publiczne i ochrona przeciwpożarowa	Komendy Powiatowe Państwowej Straży Pożarnej	4020	wynagr.osobowe czlonków korpusu s1.cyw.	115 113,00		115 113,00
		4040	dot1dkowe wynagrodzenie roczne	8 393,00		8 393,00
		4050	uposażenia funkcjonariuszy	2 440 162,00	-2 000,00	2 438 162,00
		4060	pozosta1e naleźności funkcjonariuszy	333 547,00		333 547,00
		4070	dot1dkowe uposażenie roczne dla funkcj.	183 258,00	2 000,00	185 258,00
		4080	świadczenia pieniężne przez okres roku	95 202,00		95 202,00
		4110	sk1adki na ubezpieczenia społeczne	21 813,00		21 813,00
		4120	sk1adki na fundusz pracy	3 100,00		3 100,00
		4170	wynagrodzenia bezosobowe	12 624,00		12 624,00
		4180	r1wnowaźniki pieniężne i ekwiwal.dla funkcj.	110 000,00		110 000,00
		4210	zakup materia11w i wyposażenia	134 300,00		134 300,00
		4220	zakup s1rodków żywności	1 153,00		1 153,00
		4230	zakup lek1w, wyrob1w medycznych	514,00		514,00
		4250	zakup sprz1etu i uzbrojenia	3 000,00		3 000,00
		4260	zakup energii	100 000,00		100 000,00
		4270	zakup us1ug remontowych	31 530,00		31 530,00
		4280	zakup us1ug zdrowotnych	15 743,00		15 743,00
		4300	zakup us1ug pozosta1ych	25 800,00		25 800,00
		4350	zakup us1ug dostępu do sieci Internet	2 372,00		2 372,00
		4360	opl.z tyt.zak.us1.telek.kom1rkowej	3 495,00		3 495,00
4370	opl.z tyt.zak.us1.telek.stacjonarnej	4 100,00		4 100,00		
4410	podr1że s1uźbowe krajowe	9 000,00		9 000,00		
4430	r1żne opłaty i sk1adki	150,00		150,00		
4440	odpisy na zaklad.fund.świadcz.socj.	3 282,00		3 282,00		
4510	opłaty na rzecz budżetu państwa	300,00		300,00		
	rozdział 75411-suma	3 833 450,00	0,00	3 833 450,00		
	75414	4700	szkolenie pracowników nieb1d.cz1o.korp.	900,00		900,00
	rozdział 75414-suma	900,00	0,00	900,00		
	75495	6300	dotacja cel.na pomoc fin. udzielona miedzy jedn.samorz1adu terytorialnego na dofin. własnych zad.inwest. i zakup1w inwestycyjnych	17 500,00		17 500,00
	rozdział 75495 - suma	17 500,00	0,00	17 500,00		
Dział 754-suma				3 851 850,00	0,00	3 851 850,00
757	75702	8110	odsetki od zaci1gniętych przez jst kredyt1w i pożyczek	1 150 000,00		1 150 000,00
Obs1uga długu publicznego			rozdział 75702-suma	1 150 000,00	0,00	1 150 000,00
	75704	8020	Wypl1aty z tytu1u gwarancji i por1ceżeń	236 200,00		236 200,00
	rozdział 75704-suma	236 200,00	0,00	236 200,00		
Dział 757-suma				1 386 200,00	0,00	1 386 200,00
758	75818	4810	Rezerwa og1lna	100 000,00	-14 500,00	85 500,00
R1żne rozliczenia	Rezerwa celowa	75818	Rezerwa celowa	245 000,00	-45 074,00	199 926,00
		75832	Wpl1aty jst do budżetu państwa	8 503 264,00		8 503 264,00
	Cześć r1wnowaź1ca subwencji og1lnej dla powiatu					
Dział 758-suma				8 848 264,00	-59 574,00	8 788 690,00

801 Oświata i wychowanie	80120 Społ.Liceum Ogólnokształcące Nr 5 Milanówek ul.Fiderkiewicza 41	2540	dotacja podm.z budżetu dla niepublicznej szkoły	515 752,00		515 752,00
				515 752,00	0,00	515 752,00
	80120 Podkowiarskie Liceum Ogólnokształc. Nr 60 Podkowa Leśna ul. Wiewiórek 2/4	2540	dotacja podm.z budżetu dla niepublicznej szkoły	221 629,00		221 629,00
				221 629,00	0,00	221 629,00
	80120 Uzupełniające LO dla Dorosłych w Grodzisku Maz.ul.Sportowa 31	2540	dotacja podm.z budżetu dla niepublicznej szkoły	136 235,00		136 235,00
				136 235,00	0,00	136 235,00
	80120 LO Niepubliczne dla Dorosłych w Grodzisku Mazowieckim ul. Zwirki i Wigury	2540	dotacja podm.z budżetu dla niepublicznej szkoły	142 599,00		142 599,00
				142 599,00	0,00	142 599,00
	80120 Uzupełniające LO dla Dorosłych Grodzisk Mazowiecki ul. Traugutta 40c lokal 16	2540	dotacja podm.z budżetu dla niepublicznej szkoły	19 888,00		19 888,00
				19 888,00	0,00	19 888,00
	80120 LO dla Dorosłych Grodzisk Mazowiecki ul. Traugutta 40c lokal 16	2540	dotacja podm.z budżetu dla niepublicznej szkoły	31 820,00	15 000,00	46 820,00
				31 820,00	15 000,00	46 820,00
	80120 LO dla Dorosłych Grodzisk Maz. ul. Sportowa 31	2540	dotacja podm.z budżetu dla niepublicznej szkoły	155 327,00		155 327,00
				155 327,00	0,00	155 327,00
	80120 Liceum Ogólnokształcące w Zespole Szkół Nr 1 w Grodzisku Mazowieckim ul. Zwirki i Wigury 4 Grodzisk Mazowiecki	3020 3240 4010 4040 4110 4120 4170 4210 4240 4260 4270 4280 4300 4350 4360 4370 4410 4430 4440 4700	wydatki osob. nie zalicz.do wynagr. stypendia dla uczniów wynagrodzenia osobowe prac. dodatkowe wynagrodz. roczne składki na ubezpieczenia społ. składki na Fundusz Pracy wynagrodzenia bezosobowe zakup materiałów i wyposażenia zakup pomocy naukowych zakup energii zakup usług remontowych zakup usług zdrowotnych zakup usług pozostałych zakup usług dostępu do sieci Internet opl.z tyt.zak.usł.telek.świadcw.ruch.sieci opl.z tyt.zak.usł.telek.świadcw.stacji.sieci podróże służbowe krajowe różne opłaty i składki odpisy na zakład.fund.świadcz.socj. szkolenia pracowników	300,00 4 000,00 1 808 000,00 136 903,00 290 000,00 44 000,00 600,00 18 000,00 2 500,00 83 000,00 9 500,00 1 500,00 12 397,00 1 400,00 1 500,00 2 000,00 1 300,00 3 000,00 95 000,00 700,00	3 000,00	300,00 4 000,00 1 811 000,00 136 903,00 290 000,00 44 000,00 600,00 18 000,00 2 500,00 83 000,00 9 500,00 1 500,00 12 397,00 1 400,00 1 500,00 2 000,00 1 300,00 3 000,00 95 000,00 700,00
				2 515 600,00	3 000,00	2 518 600,00
	80130 Szkoła Zawodowa w Zespole Szkół Nr 1 w Grodzisku Mazowieckim ul. Zwirki i Wigury 4 Grodzisk Mazowiecki	3020 3240 4010 4040 4110 4120 4210 4240 4260 4270 4280 4300 4360 4370 4410 4430 4440 4700	wydatki osob. nie zalicz.do wynagr. stypendia dla uczniów wynagrodzenia osobowe prac. dodatkowe wynagrodz. roczne składki na ubezpieczenia społ. składki na Fundusz Pracy zakup materiałów i wyposażenia zakup pomocy naukowych zakup energii zakup usług remontowych zakup usług zdrowotnych zakup usług pozostałych opl.z tyt.zak.usł.telek.świadcw.ruch.sieci opl.z tyt.zak.usł.telek.świadcw.stacji.sieci podróże służbowe krajowe różne opłaty i składki odpisy na zakład.fund.świadcz.socj. szkolenia pracowników	200,00 2 000,00 1 440 000,00 111 477,00 234 000,00 36 000,00 12 023,00 2 212,22 64 100,00 6 000,00 1 500,00 13 000,00 1 000,00 1 500,00 2 000,00 4 999,96 2 100,00 82 900,00 500,00	2 500,00	200,00 2 000,00 1 440 000,00 111 477,00 234 000,00 36 000,00 12 023,00 2 212,22 64 100,00 6 000,00 1 500,00 15 500,00 1 000,00 1 500,00 2 000,00 4 999,96 2 100,00 82 900,00 500,00
				2 017 512,18	2 500,00	2 020 012,18
	80130 Szkoła Zawodowa w Zespole Szkół Nr 1 w Grodzisku Mazowieckim ul. Zwirki i Wigury 4 Grodzisk Mazowiecki "Uczenie się przez całe życie" program Leonardo da Vinci	4111 4121 4171 4211 4301 4421 4431 4950	składki na ubezpieczenia społ. składki na Fundusz Pracy wynagrodzenia bezosobowe zakup materiałów i wyposażenia zakup usług pozostałych podróże służbowe zagraniczne różne opłaty i składki różnice kursowe	3 280,00 472,00 19 209,00 17 147,02 281 013,00 3 450,00 5 545,00 11 271,00		3 280,00 472,00 19 209,00 17 147,02 281 013,00 3 450,00 5 545,00 11 271,00
				341 367,02	0,00	341 367,02
	80130 Szkoła Zawodowa wizyta przygotowawcza program Leonardo da Vinci	4301 4421 4431 4950	zakup usług pozostałych podróże służbowe zagraniczne różne opłaty i składki różnice kursowe	6 924,12 2 179,68 31,35 71,57		6 924,12 2 179,68 31,35 71,57
				9 206,72	0,00	9 206,72
	80130 Szkoła Zawodowa Profesjonalizm zawodowy i integracja kulturowa jako efekt ponadnarodowych staży w ramach programu Leonardo da vinci "Uczenie się przez całe życie"	4111 4121 4171 4211 4301 4421 4431 4950	składki na ubezpieczenia społ. składki na Fundusz Pracy wynagrodzenia bezosobowe zakup materiałów i wyposażenia zakup usług pozostałych podróże służbowe zagraniczne różne opłaty i składki różnice kursowe	0,00 0,00 0,00 0,00 0,00 0,00 0,00 0,00	2 720,00 400,00 15 200,00 5 200,00 270 480,33 3 320,00 3 200,00 480,00	2 720,00 400,00 15 200,00 5 200,00 270 480,33 3 320,00 3 200,00 480,00
			0,00	301 000,33	301 000,33	
Zespół Szkół Nr 1 Grodz.Maz. ul.Zwirki i Wigury 4-razem			4 883 685,92	306 500,33	5 190 186,25	
80120 Liceum Ogólnokształcące w Zespole Szkół Nr 2 w Milanówku ul. Wójtowska 3	4010 4110 4120 4210 4240 4260 4270 4300	wynagrodzenia osobowe prac. składki na ubezpieczenia społ. składki na Fundusz Pracy zakup materiałów i wyposażenia zakup pomocy naukowych zakup energii zakup usług remontowych zakup usług pozostałych	482 000,00 73 000,00 8 000,00 3 000,00 1 000,00 40 000,00 2 000,00 6 000,00		482 000,00 73 000,00 8 000,00 3 000,00 1 000,00 40 000,00 2 000,00 6 000,00	
			615 000,00	0,00	615 000,00	
80123 Liceum Profilowane w Zespole Szkół Nr 2 w Milanówku ul. Wójtowska 3	4010 4110 4120 4210 4240	wynagrodzenia osobowe prac. składki na ubezpieczenia społ. składki na Fundusz Pracy zakup materiałów i wyposażenia zakup pomocy naukowych	381 000,00 57 000,00 7 000,00 3 000,00 1 000,00		381 000,00 57 000,00 7 000,00 3 000,00 1 000,00	

	4260	zaku energii	40 000,00		40 000,00
	4270	zakup usług remontowych	2 000,00		2 000,00
	4300	zakup usług pozostałych	6 000,00		6 000,00
			497 000,00	0,00	497 000,00
80130	3020	wydatki osob. nie zalicz.do wynagr.	1 500,00		1 500,00
Szkoła Zawodowa	3240	stypendia dla uczniów	6 000,00		6 000,00
w Zespole Szkół Nr 2	4010	wynagrodzenia osobowe prac.	1 396 000,00	3 000,00	1 399 000,00
w Milanówku ul. Wójtowska 3	4040	dotatkowe wynagrodz.roczone	185 207,00		185 207,00
	4110	składki na ubezpieczenia społ.	234 000,00		234 000,00
	4120	składki na Fundusz Pracy	27 000,00		27 000,00
	4210	zakup materiałów i wyposażenia	14 000,00	-500,00	13 500,00
	4260	zakup energii	47 000,00		47 000,00
	4270	zakup usług remontowych	5 000,00		5 000,00
	4280	zakup usług zdrowotnych	1 500,00	500,00	2 000,00
	4300	zakup usług pozostałych	6 300,00	7 748,00	14 048,00
	4350	zakup usług dostępu do sieci Internet	900,00		900,00
	4370	opl.z tyt.zak.usł.telek.świadcz.w staci.sieci	3 100,00		3 100,00
	4410	podróże służbowe krajowe	500,00		500,00
	4430	różne opłaty i składki	2 828,00		2 828,00
	4440	odpisy na zaklad.fund.świadcz.socj.	146 634,00		146 634,00
	4600	kary i odszkod.wypl.na rzecz os.prawnych	172,00		172,00
	4700	szkolenie pracowników	1 000,00		1 000,00
			2 078 641,00	10 748,00	2 089 389,00
Zespół Szkół Nr 2 Milanówek ul. Wójtowska 3-razem			3 190 641,00	10 748,00	3 201 389,00
80120	3020	wydatki osob. nie zalicz.do wynagr.	800,00		800,00
Liceum Ogólnokształcące	3240	stypendia dla uczniów	6 000,00		6 000,00
Milanówek ul.Piasta 14	4010	wynagrodzenia osobowe prac.	2 055 000,00	6 000,00	2 061 000,00
	4040	dotatkowe wynagrodz.roczone	169 000,00		169 000,00
	4110	składki na ubezpieczenia społ.	330 000,00		330 000,00
	4120	składki na Fundusz Pracy	46 000,00		46 000,00
	4140	wpłaty na PFRON	1 000,00		1 000,00
	4170	wynagrodzenia bezosobowe	800,00		800,00
	4210	zakup materiałów i wyposażenia	30 000,00		30 000,00
	4240	zakup pomocy naukowych	3 000,00		3 000,00
	4260	zakup energii	148 100,00		148 100,00
	4270	zakup usług remontowych	31 500,00		31 500,00
	4280	zakup usług zdrowotnych	2 100,00		2 100,00
	4300	zakup usług pozostałych	23 000,00		23 000,00
	4350	zakup usług dostępu do sieci Internet	5 900,00		5 900,00
	4360	opl.z tyt.zak.usł.telek.świadcz.w ruch.sieci	300,00		300,00
	4370	opl.z tyt.zak.usł.telek.świadcz.w staci.sieci	4 300,00		4 300,00
	4410	podróże służbowe krajowe	600,00		600,00
	4430	różne opłaty i składki	2 400,00		2 400,00
	4440	odpisy na zaklad.fund.świadcz.socj.	120 200,00		120 200,00
			2 980 000,00	6 000,00	2 986 000,00
Zespół Szkół Nr 1 Milanówek ul. Piasta 14-suma			2 980 000,00	6 000,00	2 986 000,00
80123	3020	wydatki osob. nie zalicz.do wynagr.	250,00		250,00
Liceum Profilowane	3240	stypendia dla uczniów	756,00		756,00
w Zespole Szkół Technicznych i Licealnych Nr 2	4010	wynagrodzenia osobowe prac.	300 000,00	-5 000,00	295 000,00
w Grodzisku Mazowieckim ul. Kilińskiego 8c	4040	dotatkowe wynagrodz.roczone	39 550,00		39 550,00
	4110	składki na ubezpieczenia społ.	51 000,00		51 000,00
	4120	składki na Fundusz Pracy	7 000,00		7 000,00
	4140	wpłaty na PFRON	2 500,00		2 500,00
	4170	wynagrodzenia bezosobowe	500,00		500,00
	4210	zakup materiałów i wyposażenia	6 000,00	3 000,00	9 000,00
	4240	zakup pomocy naukowych	1 000,00		1 000,00
	4260	zakup energii	21 000,00		21 000,00
	4270	zakup usług remontowych	3 000,00		3 000,00
	4280	zakup usług zdrowotnych	500,00	1 000,00	1 500,00
	4300	zakup usług pozostałych	3 500,00		3 500,00
	4350	zakup usług dostępu do sieci Internet	500,00		500,00
	4360	opl.z tyt.zak.usł.telek.świadcz.w ruch.sieci	400,00		400,00
	4370	opl.z tyt.zak.usł.telek.świadcz.w staci.sieci	500,00	1 000,00	1 500,00
	4410	podróże służbowe krajowe	600,00		600,00
	4430	różne opłaty i składki	1 000,00		1 000,00
	4440	odpisy na zaklad.fund.świadcz.socj.	15 775,00		15 775,00
	4510	opłaty na rzecz budżetu państwa	200,00		200,00
			455 531,00	0,00	455 531,00
80130	3020	wydatki osob. nie zalicz.do wynagr.	250,00		250,00
Szkoła Zawodowa	3240	stypendia dla uczniów	8 064,00		8 064,00
w Zespole Szkół Technicznych i Licealnych Nr 2	4010	wynagrodzenia osobowe prac.	2 416 000,00	6 500,00	2 422 500,00
w Grodzisku Mazowieckim ul. Kilińskiego 8c	4040	dotatkowe wynagrodz.roczone	174 560,00		174 560,00
	4110	składki na ubezpieczenia społ.	393 000,00		393 000,00
	4120	składki na Fundusz Pracy	48 636,00		48 636,00
	4140	wpłaty na PFRON	2 500,00		2 500,00
	4170	wynagrodzenia bezosobowe	500,00		500,00
	4210	zakup materiałów i wyposażenia	18 000,00		18 000,00
	4240	zakup pomocy naukowych	3 000,00		3 000,00
	4260	zakup energii	124 200,00		124 200,00
	4270	zakup usług remontowych	27 000,00		27 000,00
	4280	zakup usług zdrowotnych	2 000,00		2 000,00
	4300	zakup usług pozostałych	26 500,00		26 500,00
	4350	zakup usług dostępu do sieci Internet	1 600,00		1 600,00
	4360	opl.z tyt.zak.usł.telek.świadcz.w ruch.sieci	600,00		600,00
	4370	opl.z tyt.zak.usł.telek.świadcz.w staci.sieci	3 500,00		3 500,00
	4410	podróże służbowe krajowe	1 400,00		1 400,00
	4430	różne opłaty i składki	2 000,00		2 000,00
	4440	odpisy na zaklad.fund.świadcz.socj.	133 402,00		133 402,00
	4700	szkolenie pracowników	2 500,00		2 500,00
			3 389 212,00	6 500,00	3 395 712,00
Zespół Szkół Tech. i Liceal. Grodz.Maz.-razem			3 844 743,00	6 500,00	3 851 243,00
80130	2540	dotacja podm.z budżetu dla niepublicznej szkoły	255 733,00		255 733,00
Medyczna Szkoła Policealna Podkowa Leśna (dla młodzieży) ul. Modrzewiowa 45			255 733,00	0,00	255 733,00
80130	2540	dotacja podm.z budżetu dla niepublicznej szkoły	108 228,00		108 228,00
Medyczna Szkoła Policealna dla Dorosłych w Podkowie Leśnej ul. Modrzewiowa 45			108 228,00	0,00	108 228,00
80130	2540	dotacja podm.z budżetu dla niepublicznej szkoły	200 578,00	-15 000,00	185 578,00
Prywatna Policealna Szkoła Zawodowa Grodzisk Maz. ul. 11 listopada 18			200 578,00	-15 000,00	185 578,00
80130	2540	dotacja podm.z budżetu dla niepublicznej szkoły	80 475,00		80 475,00
Policealna Szkoła Zawodowa Grodzisk Mazowiecki ul. Traugutta 40c lokal 16			80 475,00	0,00	80 475,00

80140	4010	wynagrodzenia osobowe prac.	852 600,00	3 000,00	855 600,00
Centrum Kształcenia Praktycznego	4040	dodatkowe wynagrodz. roczne	62 800,00		62 800,00
Grodzisk Mazowiecki	4110	składki na ubezpieczenia społ.	134 000,00		134 000,00
ul. Zyrardowska 48	4120	składki na Fundusz Pracy	13 200,00		13 200,00
	4170	wynagrodzenia bezosobowe	10 000,00		10 000,00
	4210	zakup materiałów i wyposażenia	40 000,00		40 000,00
	4240	zakup pomocy naukowych	10 000,00		10 000,00
	4260	zakup energii	100 000,00		100 000,00
	4270	zakup usług remontowych	23 500,00		23 500,00
	4280	zakup usług zdrowotnych	1 400,00		1 400,00
	4300	pozostałe usługi	40 000,00		40 000,00
	4350	zakup usług dostępu do sieci Internet	2 000,00		2 000,00
	4370	opl. z tyt. zak. usł. telek. świadc. w stacji sieci	6 000,00		6 000,00
	4410	podróże służbowe krajowe	600,00		600,00
	4430	różne opłaty i składki	5 000,00		5 000,00
	4440	odpisy na zakład. fund. świadc. socj.	45 000,00		45 000,00
Centrum Kształcenia Praktycznego-razem			1 346 100,00	3 000,00	1 349 100,00
80102	3020	wydatki osob. nie zalicz. do wynagr. stypendia dla uczniów	500,00	965,00	1 465,00
Szkoły podstawowe specjalne	3240	stypendia dla uczniów	500,00		500,00
	4010	wynagrodzenia osobowe prac.	1 626 223,00		1 626 223,00
	4040	dodatkowe wynagrodz. roczne	121 981,00		121 981,00
	4110	składki na ubezpieczenia społ.	267 100,00		267 100,00
	4120	składki na Fundusz Pracy	40 000,00		40 000,00
	4170	wynagrodzenia bezosobowe	500,00		500,00
	4210	zakup materiałów i wyposażenia	9 000,00		9 000,00
	4240	zakup pomocy naukowych	600,00		600,00
	4260	zakup energii	25 000,00		25 000,00
	4270	zakup usług remontowych	8 000,00		8 000,00
	4280	zakup usług zdrowotnych	2 600,00		2 600,00
	4300	zakup usług pozostałych	4 500,00		4 500,00
	4350	zakup usług dostępu do sieci Internet	400,00		400,00
	4370	opl. z tyt. zak. usł. telek. świadc. w stacji sieci	1 000,00		1 000,00
	4410	podróże służbowe krajowe	200,00		200,00
	4430	różne opłaty i składki	546,00		546,00
	4440	odpisy na zakład. fund. świadc. socj.	81 400,00		81 400,00
	4700	szkolenie pracowników	600,00		600,00
rozdział 80102-suma			2 190 650,00	965,00	2 191 615,00
80111	3020	wydatki osob. nie zalicz. do wynagr. stypendia dla uczniów	200,00	550,00	750,00
Gimnazja specjalne	3240	stypendia dla uczniów	500,00		500,00
	4010	wynagrodzenia osobowe prac.	811 100,00	3 000,00	814 100,00
	4040	dodatkowe wynagrodz. roczne	57 021,00		57 021,00
	4110	składki na ubezpieczenia społ.	127 500,00		127 500,00
	4120	składki na Fundusz Pracy	19 700,00		19 700,00
	4170	wynagrodzenia bezosobowe	300,00		300,00
	4210	zakup materiałów i wyposażenia	4 500,00		4 500,00
	4240	zakup pomocy naukowych	500,00		500,00
	4260	zakup energii	23 000,00		23 000,00
	4270	zakup usług remontowych	3 000,00		3 000,00
	4280	zakup usług zdrowotnych	1 000,00		1 000,00
	4300	zakup usług pozostałych	3 500,00		3 500,00
	4350	zakup usług dostępu do sieci Internet	300,00		300,00
	4370	opl. z tyt. zak. usł. telek. świadc. w stacji sieci	1 000,00		1 000,00
	4410	podróże służbowe krajowe	200,00		200,00
	4430	różne opłaty i składki	582,00	-100,00	482,00
	4440	odpisy na zakład. fund. świadc. socj.	42 900,00		42 900,00
rozdział 80111-suma			1 096 803,00	3 450,00	1 100 253,00
80113	3020	wydatki osob. nie zalicz. do wynagr. stypendia dla uczniów	300,00	-50,00	250,00
Dowożenie uczniów do szkół	4010	wynagrodzenia osobowe prac.	60 800,00		60 800,00
	4040	dodatkowe wynagrodz. roczne	4 887,00		4 887,00
	4110	składki na ubezpieczenia społ.	10 000,00		10 000,00
	4120	składki na Fundusz Pracy	1 600,00		1 600,00
	4210	zakup materiałów i wyposażenia	30 000,00		30 000,00
	4280	zakup usług zdrowotnych	500,00		500,00
	4300	zakup usług pozostałych	9 000,00		9 000,00
	4430	różne opłaty i składki	3 595,00		3 595,00
	4440	odpisy na zakład. fund. świadc. socj.	2 600,00		2 600,00
rozdział 80113-suma			123 282,00	-50,00	123 232,00
80134	3020	wydatki osob. nie zalicz. do wynagr. stypendia dla uczniów	0,00	100,00	100,00
Szkoły zawodowe specjalne	3240	stypendia dla uczniów	400,00		400,00
	4010	wynagrodzenia osobowe prac.	637 100,00	3 000,00	640 100,00
	4040	dodatkowe wynagrodz. roczne	52 744,00		52 744,00
	4110	składki na ubezpieczenia społ.	105 000,00		105 000,00
	4120	składki na Fundusz Pracy	17 000,00		17 000,00
	4170	wynagrodzenia bezosobowe	200,00		200,00
	4210	zakup materiałów i wyposażenia	3 500,00		3 500,00
	4240	zakup pomocy naukowych	500,00		500,00
	4260	zakup energii	19 500,00		19 500,00
	4270	zakup usług remontowych	2 000,00		2 000,00
	4280	zakup usług zdrowotnych	700,00		700,00
	4300	zakup usług pozostałych	2 500,00		2 500,00
	4350	zakup usług dostępu do sieci Internet	200,00		200,00
	4370	opl. z tyt. zak. usł. telek. świadc. w stacji sieci	700,00		700,00
	4410	podróże służbowe krajowe	200,00	200,00	400,00
	4430	różne opłaty i składki	388,00		388,00
	4440	odpisy na zakład. fund. świadc. socj.	28 800,00		28 800,00
rozdział 80134-suma			871 432,00	3 300,00	874 732,00
Zespół Szkół im. H. Szczerkowskiego w Grodzisku Mazowieckim-razem			4 282 167,00	7 665,00	4 289 832,00
80145	4170	wynagrodzenia bezosobowe	3 000,00		3 000,00
Komisje egzaminacyjne			3 000,00		3 000,00
rozdział 80145-suma			3 000,00		3 000,00
80146	4700	szkolenie pracowników	16 000,00		16 000,00
Dokształcanie i doskonal. nauczycieli	4170	wynagrodzenie bezosobowe	1 000,00		1 000,00
	4300	zakup usług pozostałych	6 500,00		6 500,00
	4700	szkolenie pracowników ZS nr 1 w Grodzisku Maz. ul. Zwirki i Wigury	15 500,00		15 500,00
	4300	zakup usług pozostałych	6 000,00		6 000,00
	4700	szkolenie pracowników ZSTiL w Grodzisku Maz ul. Kilińskiego 8c	16 000,00		16 000,00
	4300	zakup usług pozostałych	5 000,00		5 000,00
	4700	szkolenie pracowników ZS nr 1 Milanówek ul. Piasta 14	12 000,00		12 000,00
	4300	zakup usług pozostałych	4 000,00		4 000,00
	4700	szkolenie pracowników ZS nr 2 Milanówek ul. Wójtowska	13 000,00		13 000,00
	4300	zakup usług pozostałych	7 000,00		7 000,00
	4700	szkolenie pracowników ZS im. H. Szczerkowskiego w Grodzisk Maz	13 000,00		13 000,00

		4700	szkolenie pracowników Centrum Kształcenia Praktycznego	5 000,00		5 000,00
	rozdział 80146-suma			120 000,00	0,00	120 000,00
	80195 Pozostała działalność	3020	wydatki osob. nie zalicz.do wynagr.	20 000,00		20 000,00
		4440	odpisy na zakł. fund. świadc. socjaln. ZS nr 1 w Grodzisku Maz. ul Zwirki i Wigury	16 500,00		16 500,00
		4440	odpisy na zakł. fund. świadc. socjaln. ZSTIL w Grodzisku Maz ul. Kilińskiego 8c	66 402,00		66 402,00
		4440	odpisy na zakł. fund. świadc. socjaln. ZS nr 1 Milanówek ul. Piasta 14	35 256,00		35 256,00
		4440	odpisy na zakł. fund. świadc. socjaln. ZS nr 2 Milanówek ul. Wójtowska	39 386,00		39 386,00
		4440	odpisy na zakł. fund. świadc. socjaln. ZS im. H.Szczerkowskiego w Grodzisk Maz	35 400,00		35 400,00
		4440	odpisy na zakł. fund. świadc. socjaln. Centrum Kształcenia Praktycznego	8 000,00		8 000,00
	rozdział 80195-suma			220 944,00	0,00	220 944,00
	80195 Pozostała działalność	4117	składki na ubezpieczenia społ.	153,00		153,00
	"Profesjonalnie przygotowany kucharz małej gastronomii-szansa na dobry start zawodowy ucznia niepełnosprawnego"	4119	składki na ubezpieczenia społ.	27,00		27,00
		4127	składki na Fundusz Pracy	25,50		25,50
		4129	składki na Fundusz Pracy	4,50		4,50
		4177	wynagrodzenia bezosobowe	4 581,50		4 581,50
		4179	wynagrodzenia bezosobowe	808,50		808,50
	rozdział 80195-suma			5 600,00	0,00	5 600,00
	80195 Pozostała działalność	4110	składki na ubezpieczenia społeczne	150,00		150,00
	"Znam języki będę poszukiwanym pracownikiem"	4117	składki na ubezpieczenia społeczne	1 026,76		1 026,76
		4119	składki na ubezpieczenia społeczne	181,62		181,62
		4127	składki na Fundusz Pracy	165,18		165,18
		4129	składki na Fundusz Pracy	29,16		29,16
		4177	wynagrodzenia bezosobowe	45 889,56		45 889,56
		4179	wynagrodzenia bezosobowe	8 097,72		8 097,72
		4307	zakup usług pozostałych	14 769,60		14 769,60
		4309	zakup usług pozostałych	2 606,40		2 606,40
	rozdział 80195-suma			72 916,00	0,00	72 916,00
Dział 801-suma				22 818 060,92	340 413,33	23 158 474,25
851 Ochrona zdrowia	85111 Szpitale ogólne	6220	dotacje celowe z budżetu na finansowanie zakupów inwestycyjnych innych jednostek sektora finansów publicznych	174 300,00		174 300,00
	85156 Składki na ubezp.zdrowotne oraz świadc.dla osób nie objęt.obowiązk.ubezp.zdrow.(PUP)	4130	składki na ubezpiecz.zdrowotne	1 100 000,00		1 100 000,00
	85156 Składki na ubezp.zdrowotne oraz świadc.dla osób nie objęt.obowiązk.ubezp.zdr. (placówki)	4130	składki na ubezpiecz.zdrowotne	7 200,00		7 200,00
	rozdział 85156-suma			1 281 500,00	0,00	1 281 500,00
Dział 851-suma				1 281 500,00	0,00	1 281 500,00
852 Pomoc społeczna	85201 Placówki opiekuńczo- wychowawcze	2310	dotacje cel. przekazane gminie na zadania bieżące realiz.na podst.porozumień	220 000,00		220 000,00
		2320	dotacje cel. przekazane do powiatu na zadania bież.realiz.na podst.porozumień	1 721 600,00		1 721 600,00
		2830	dotacja cel.z budżetu na finans.zadań zleconych do realiz.pozostałym jednostk. niezaliczanym do sektora finansów publ.	582 212,00		582 212,00
		3110	świadczenia społeczne	120 000,00		120 000,00
		4300	zakup usług pozostałych	200,00		200,00
	rozdział 85201-suma			2 644 012,00	0,00	2 644 012,00
	85202 Domy Pomocy Społecznej	3020	nagrody i wydatki nie zal. do wynagr.	1 000,00		1 000,00
		4010	wynagrodzenia osobowe prac.	1 037 050,00		1 037 050,00
		4040	dotatkowe wynagrodz.roczne	76 230,00		76 230,00
		4110	składki na ubezpieczenia społ.	173 000,00		173 000,00
		4120	składki na Fundusz Pracy	22 000,00		22 000,00
		4170	wynagrodzenia bezosobowe	59 000,00	8 925,00	67 925,00
		4210	zakup materiałów i wyposażenia	74 000,00		74 000,00
		4220	zakup środków żywności	130 000,00		130 000,00
		4230	zakup leków i materiał.medycznych	10 000,00		10 000,00
		4260	zakup energii	100 000,00		100 000,00
		4270	zakup usług remontowych	37 000,00		37 000,00
		4280	zakup usług zdrowotnych	900,00		900,00
		4300	zakup usług pozostałych	65 000,00		65 000,00
		4350	zakup usług dostępu do sieci Internet	800,00		800,00
		4360	opl.z tyt.zak.usł.telek.świadc.w ruch.sieci	800,00		800,00
		4370	opl.z tyt.zak.usł.telek.świadc.w stacji.sieci	5 000,00		5 000,00
		4410	podróże służbowe krajowe	2 800,00		2 800,00
		4430	różne opłaty i składki	4 100,00		4 100,00
		4440	odpisy na zakł.fund.świadc.socj.	32 000,00		32 000,00
		4610	koszty postępowania sądowego	300,00		300,00
		4700	szkolenia pracowników	4 100,00		4 100,00
		6050	wydatki inwestycyjne	2 000 000,00		2 000 000,00
	rozdział 85202-suma			3 835 080,00	8 925,00	3 844 005,00
	85202 Domy Pomocy Społecznej w Milanówku	2360	dotacje celowe z budżetu jst udzielone w trybie art.221 ustawy	712 620,00	17 325,00	729 945,00
	rozdział 85202-suma			712 620,00	17 325,00	729 945,00
	85203 Ośrodki wsparcia	2360	dotacje celowe z budżetu jst udzielone w trybie art.221 ustawy	362 210,00		362 210,00
	rozdział 85203-suma			362 210,00	0,00	362 210,00
	85213 Składki na ubezp.zdrowotne oplac. za osoby pobierające niektóre świadczenia z pomocy społecznej	4130	składki na ubezpieczenie zdrowotne	100,00		100,00
	rozdział 85213-suma			100,00	0,00	100,00
	85204 Rodziny zastępcze	2310	dotacje cel. na zadania bieżące realizow na podst.porozumień między jst	85 000,00		85 000,00
		2320	dotacje cel. na zadania bieżące realizow na podst.porozumień między jst	285 000,00		285 000,00
		3110	świadczenia społeczne	1 400 000,00		1 400 000,00
		4010	wynagrodzenia osobowe prac.	23 030,00		23 030,00
		4110	składki na ubezpieczenia społ.	18 500,00		18 500,00
		4120	składki na Fundusz Pracy	2 344,00		2 344,00
		4170	wynagrodzenia bezosobowe	120 545,00		120 545,00
		4300	zakup usług pozostałych	8 600,00	8 400,00	17 000,00

rozdział 85204-suma			1 943 019,00	8 400,00	1 951 419,00
85205	Zadania w zakresie przeciwdziałania przemocy w rodzinie	4170	wynagrodzenia bezosobowe	7 200,00	7 200,00
		4210	zakup materiałów i wyposażenia	1 950,00	1 950,00
		4300	zakup usług pozostałych	15 050,00	15 050,00
rozdział 85205-suma			24 200,00	0,00	24 200,00
85218	Powiatowe Centra Pomocy Rodzinie	3020	nagrody i wydatki nie zał.do wyn.	1 600,00	1 600,00
		4010	wynagrodzenia osobowe prac.	698 000,00	-17 000,00
		4040	dodatkowe wynagrodz. roczne	48 671,00	681 000,00
		4110	składki na ubezpiecz.spół.	115 500,00	10 000,00
		4120	składki na Fundusz Pracy	13 300,00	125 500,00
		4170	wynagrodzenia bezosobowe	45 000,00	13 300,00
		4210	zakup materiałów i wyposażenia	17 000,00	50 000,00
		4260	zakup energii	6 000,00	17 000,00
		4270	zakup usług remontowych	7 800,00	6 000,00
		4280	zakup usług zdrowotnych	1 000,00	7 800,00
		4300	zakup usług pozostałych	79 500,00	1 000,00
		4350	zakup usług dostępu do sieci Internet	1 300,00	2 000,00
		4370	opl.z tyt.zak.usł.telek.świadc.w stacji.sieci	6 000,00	81 500,00
		4400	opłaty czynszowe za pomieszczenia biur.	91 229,00	1 300,00
		4410	podróże służbowe krajowe	9 300,00	6 000,00
		4430	różne opłaty i składki	1 400,00	91 229,00
		4440	odpisy na zakład.fund.świadc.socj.	16 500,00	1 400,00
		4700	szkolenia pracowników	4 500,00	16 500,00
rozdział 85218-suma			1 163 600,00	0,00	1 163 600,00
85231	Pomoc dla cudzoziemców	3110	świadczenia społeczne	35 000,00	35 000,00
rozdział 85231-suma			35 000,00	0,00	35 000,00
Dział 852-suma			10 719 841,00	34 650,00	10 754 491,00
853	Pozostałe zadania w zakresie polityki społecznej	2580	Rehabilitacja zawodowa społeczna osób niepełnosprawnych	110 150,00	110 150,00
rozdział 85311-suma			110 150,00	0,00	110 150,00
85321	Zespoły ds.orzekania o niepełnosprawności	4010	wynagrodzenia osobowe prac.	159 866,00	-5 050,00
		4040	dodatkowe wynagrodz. roczne	10 926,00	154 816,00
		4110	składki na ubezpieczenia społ.	27 205,00	10 926,00
		4120	składki na Fundusz Pracy	2 843,00	27 205,00
		4170	wynagrodzenia bezosobowe	68 163,00	2 843,00
		4210	zakup materiałów i wyposażenia	4 135,00	-1 500,00
		4270	zakup usług remontowych	4 000,00	270,00
		4280	zakup usług zdrowotnych	321,00	4 000,00
		4300	zakup usług pozostałych	35 886,00	321,00
		4350	zakup usług dostępu do sieci Internet	1 350,00	6 280,00
		4370	opl.z tyt.zak.usł.telek.świadc.w stacji.sieci	3 200,00	42 166,00
		4410	podróże służbowe krajowe	976,00	1 350,00
		4440	odpisy na zakład.fund.świadc.socj.	4 529,00	3 200,00
		4700	szkolenia pracowników	600,00	976,00
rozdział 85321-suma			324 000,00	0,00	324 000,00
85333	Powiatowe Urzędy Pracy	3020	wydatki osobowe nie zaliczane do wynagr.	2 000,00	2 000,00
		4010	wynagrodzenia osobowe prac.	1 058 801,00	1 058 801,00
		4040	dodatkowe wynagrodz. roczne	85 099,00	85 099,00
		4110	składki na ubezpiecz.spół.	193 000,00	193 000,00
		4120	składki na Fundusz Pracy	28 000,00	28 000,00
		4210	zakup materiałów i wyposażenia	16 000,00	16 000,00
		4260	zakup energii	45 000,00	45 000,00
		4270	zakup usług remontowych	2 000,00	2 000,00
		4280	zakup usług zdrowotnych	1 700,00	1 700,00
		4300	zakup usług pozostałych	23 000,00	23 000,00
		4360	opl.z tyt.zak.usł.telek.świadc.w ruch.sieci	1 100,00	1 100,00
		4370	opl.z tyt.zak.usł.telek.świadc.w stacji.sieci	5 000,00	5 000,00
		4410	podróże służbowe krajowe	7 000,00	7 000,00
		4430	różne opłaty i składki	2 700,00	2 700,00
		4440	odpisy na zakład.fund.świadc.socj.	35 000,00	35 000,00
		4480	podatek od nieruchomości	3 600,00	3 600,00
rozdział 85333-suma			1 509 000,00	0,00	1 509 000,00
85334	Pomoc dla repatriantów	3110	świadczenia społeczne	8 572,00	8 572,00
rozdział 85334-suma			8 572,00	0,00	8 572,00
85395	Pozostała działalność	4017	wynagrodzenia osobowe prac.	28 588,05	28 588,05
		4019	wynagrodzenia osobowe prac.	5 044,95	5 044,95
		4117	składki na ubezpiecz.spół.	11 393,45	11 393,45
		4119	składki na ubezpiecz.spół.	2 010,61	2 010,61
		4127	składki na Fundusz Pracy	1 366,75	1 366,75
		4129	składki na Fundusz Pracy	241,19	241,19
		4177	wynagrodzenia bezosobowe	36 299,25	36 299,25
		4179	wynagrodzenia bezosobowe	6 405,75	6 405,75
		4217	zakup materiałów i wyposażenia	127,50	127,50
		4219	zakup materiałów i wyposażenia	22,50	22,50
		4307	zakup usług pozostałych	219 725,00	219 725,00
		4309	zakup usług pozostałych	38 775,00	38 775,00
rozdział 85395-suma			350 000,00	0,00	350 000,00
Dział 853-suma			2 301 722,00	0,00	2 301 722,00
854	Edukacyjna opieka wychowawcza	4010	Świetlice szkolne	67 400,00	67 400,00
		4040	dodatkowe wynagrodz.roczne	4 680,00	4 680,00
		4110	składki na ubezpieczenia społ.	10 400,00	10 400,00
		4120	składki na Fundusz Pracy	1 700,00	135,00
		4210	zakup materiałów i wyposażenia	3 500,00	3 500,00
		4240	zakup pomocy naukowych	200,00	200,00
		4260	zakup energii	21 000,00	21 000,00
		4270	zakup usług remontowych	2 000,00	2 000,00
		4280	zakup usług zdrowotnych	300,00	300,00
		4300	zakup usług pozostałych	3 500,00	3 500,00
		4350	zakup usług dostępu do sieci Internet	300,00	300,00
		4370	opl.z tyt.zak.usł.telek.świadc.w stacji.sieci	700,00	700,00
		4410	podróże służbowe krajowe	100,00	0,00
		4430	różne opłaty i składki	553,00	553,00
		4440	odpisy na zakład.fund.świadc.socj.	4 700,00	4 700,00
rozdział 85401-suma			121 033,00	-1 665,00	119 368,00
85406	Poradnie psychologiczno-pedagogiczne	3020	wydatki osobowe nie zaliczane do wynagr.	400,00	400,00
		4010	wynagrodzenia osobowe prac.	643 000,00	3 000,00
		4040	dodatkowe wynagrodz.roczne	48 814,00	646 000,00
		4110	składki na ubezpieczenia społ.	100 000,00	48 814,00
		4120	składki na Fundusz Pracy	14 000,00	100 000,00
		4170	wynagrodzenia bezosobowe	1 000,00	14 000,00
		4210	zakup materiałów i wyposażenia	8 159,00	1 000,00
		4240	zakup pomocy naukowych	1 800,00	8 159,00
		4260	zakup energii	38 000,00	1 800,00
		4270	zakup usług remontowych	1 000,00	38 000,00
		4280	zakup usług zdrowotnych	600,00	1 000,00
		4300	zakup usług pozostałych	8 000,00	600,00
		4350	zakup usług dostępu do sieci Internet	800,00	8 000,00
		4370	opl.z tyt.zak.usł.telek.świadc.w stacji.sieci	2 000,00	800,00
		4410	podróże służbowe krajowe	200,00	2 000,00

		4430	różne opłaty i składki	1 127,00		1 127,00
		4440	odpisy na zakład.fund.świadcz.socj.	39 400,00		39 400,00
		4700	szkolenie pracowników	500,00		500,00
	rozdział 85406-suma			908 800,00	3 000,00	911 800,00
	85407	4010	wynagrodzenia osobowe prac.	197 300,00		200 300,00
	Placówki wychowania	4040	dodatkowe wynagrodz. roczne	13 650,00	3 000,00	13 650,00
	pozaszkolnego	4110	składki na ubezpieczenia społ.	33 600,00		33 600,00
		4120	składki na Fundusz Pracy	4 850,00		4 850,00
		4170	wynagrodzenia bezosobowe	500,00		500,00
		4210	zakup materiałów i wyposażenia	6 500,00		6 500,00
		4240	zakup pomocy naukowych	12 000,00		12 000,00
		4260	zakup energii	4 500,00		4 500,00
		4270	zakup usług remontowych	1 000,00		576,00
		4280	zakup usług zdrowotnych	500,00	-424,00	500,00
		4300	zakup usług pozostałych	48 500,00		48 500,00
		4350	zakup usług dostępu do sieci Internet	1 500,00		1 500,00
		4360	opł. z tyt. zak. usł. telek. świadcz. w ruch. sieci	1 500,00		1 500,00
		4370	opł. z tyt. zak. usł. telek. świadcz. w stacji sieci	2 000,00		2 000,00
		4410	podróże służbowe krajowe	400,00		400,00
		4440	odpisy na zakład.fund.świadcz.socj.	11 700,00	424,00	12 124,00
		4700	szkolenia pracowników	500,00		500,00
	rozdział 85407-suma			340 500,00	3 000,00	343 500,00
	85446	4700	szkolenie pracowników	5 000,00		5 000,00
	Dokształ. i doskon. naucz.		Poradnia Psychologiczno-Pedagogiczna			
		4700	szkolenie pracowników	2 000,00		2 000,00
			Publiczne Ognisko Plastyczne			
	rozdział 85446-suma			7 000,00	0,00	7 000,00
	85495	4440	odpisy na zakład.fund.świadcz.socj.	4 900,00		4 900,00
	Pozostała działalność		Poradnia Psychologiczno-Pedagogiczna			
	rozdział 85495-suma			4 900,00	0,00	4 900,00
Dział 854-suma				1 382 233,00	4 335,00	1 386 568,00
900	90095	4170	wynagrodzenia bezosobowe	5 000,00		5 000,00
Gospodarka komunalna i ochrona środowiska	Pozostała działalność	4210	zakup materiałów i wyposażenia	70 000,00		70 000,00
		4300	zakup usług pozostałych	128 945,00		128 945,00
		4390	zakup usług obejmujących wyk. ekspertyz, opinii	21 000,00		21 000,00
		6060	wydatki na zakupy inwestycyjne	10 000,00		10 000,00
Dział 900-suma				234 945,00	0,00	234 945,00
921	92116	2310	dotacje celowe przekazane gminie na zadania bieżące realiz. na podst. poroz. między jst	90 000,00		90 000,00
Kultura i ochrona dziedzictwa narodowego	Biblioteki					
	rozdział 92116-suma			90 000,00	0,00	90 000,00
	92118	2480	dotacja podm. z budżetu dla samorząd. instytucji kultury	639 188,00		639 188,00
	Muzea					
		6050	wydatki inwestycyjne jednostek budżet.	5 000,00		5 000,00
		6057	wydatki inwestycyjne jednostek budżet.	8 885,45		8 885,45
		6059	wydatki inwestycyjne jednostek budżet.	3 389,46		3 389,46
	rozdział 92118-suma			656 462,91	0,00	656 462,91
	92195	4170	wynagrodzenia bezosobowe	12 000,00		12 000,00
	Pozostała działalność	4210	zakup materiałów i wyposażenia	41 400,00	3 000,00	44 400,00
		4300	zakup usług pozostałych	29 300,00	2 000,00	31 300,00
		4420	podróże służbowe zagraniczne	1 200,00		1 200,00
		4430	różne opłaty i składki	100,00		100,00
	rozdział 92195-suma			84 000,00	5 000,00	89 000,00
Dział 921-suma				830 462,91	5 000,00	835 462,91
926	92695	2360	dotacje celowe z budżetu jst udzielone w trybie art. 221 ustawy	26 000,00		26 000,00
Kultura fizyczna	Pozostała działalność					
		4170	wynagrodzenia bezosobowe	17 400,00		17 400,00
		4210	zakup materiałów i wyposażenia	43 000,00		43 000,00
		4300	zakup usług pozostałych	34 100,00		34 100,00
Dział 926-suma				120 500,00	0,00	120 500,00
OGÓŁEM				75 543 701,83	334 324,33	75 878 026,16

Tabela nr 2A
do Uchwały Nr
Rady Powiatu Grodzkiego
z dnia 27 września 2012 roku

PLAN WYDATKÓW MAJĄTKOWYCH NA 2012 ROK

Lp	Dział	Rozdział	Nazwa zadania inwestycyjnego	Jednostka realizująca zadanie	PLAN			z tego:			dotacje	inne
					plan przed zmianami	zmiany	plan po zmianach	środki własne	kredyty pożyczki obligacje	środki o których mowa w art. 5 ust. 1 pkt 2 i 3 ustawy		
1	150	15011	Przyspieszenie wzrostu konkurencyjności woj. Mazowieckiego przez budowanie społeczeństwa informacyjnego i gospodarki opartej na wiedzy poprzez stworzenie zintegrowanych baz wiedzy o Mazowszu	Starostwo Powiatu Grodzkiego	384 321,00	0,00	384 321,00	384 321,00	0,00	0,00		
2	600	60014	Przebudowa drogi powiatowej 1515 Kopska-Jaktorów-Marun-Matówka z budową kanału deszczowego - ulica Chelmońskiego w Jaktorów	Powiatowy Zarząd Dróg	2 454 391,00	-12 000,00	2 442 391,00	1 300 000,00	0,00	0,00	721 285,00	300 000,00
3	600	60014	Przebudowa ulicy Chelmońskiego w ciągu drogi nr 1515 z budowa kanatu deszczowego	Powiatowy Zarząd Dróg	1 643 000,00	0,00	1 643 000,00	1 115 000,00	0,00	0,00	721 285,00	300 000,00
4	600	60014	Remont drogi 1507 Grodzisk Mazowiecki-Izdebn-Koscilne Bramki Ludne w miejscowości Izdebn Koscilne	Powiatowy Zarząd Dróg	285 000,00	0,00	285 000,00	285 000,00	0,00	0,00		
5	600	60014	Wykonanie chodnika w ciągu drogi powiatowej nr 3833 Szymanów-Bronisławów we wsi Regów i Kaszi	Powiatowy Zarząd Dróg	215 035,00	0,00	215 035,00	100 000,00	0,00	0,00		115 035,00
6	600	60014	Projekt przebudowy skrzyżowania ulic Smoleńskiego i Koscielnej w Milanówku	Powiatowy Zarząd Dróg	22 000,00	0,00	22 000,00	22 000,00	0,00	0,00		115 035,00
7	600	60014	Remont drogi 1519 Kaleń- Żelechów	Powiatowy Zarząd Dróg	500 000,00	3 000,00	503 000,00	500 000,00	0,00	0,00		
8	600	60014	Zakup recyklera i zagęszczarki	Powiatowy Zarząd Dróg	130 000,00	0,00	130 000,00	130 000,00	0,00	0,00		
9	600	60014	Wykonanie chodnika ulica Osowiecka w Adamowiznie	Powiatowy Zarząd Dróg	45 000,00	0,00	45 000,00	45 000,00	0,00	0,00		
10	700	70005	Zakupy nieruchomości pod inwestycje drogowe powiatu	Starostwo Powiatu Grodzkiego	300 000,00	0,00	300 000,00	300 000,00	0,00	0,00		
11	700	70005	Nabycie od Gminy Grodzisk Mazowiecki nieruchomości położonej przy ul. Krótkiej dz.nr 73	Starostwo Powiatu Grodzkiego	195 600,00	0,00	195 600,00	195 600,00	0,00	0,00		
12	750	75020	zakupy inwestycyjne/zakup komputerów (41 377) klimatyzator (6 900)	Starostwo Powiatu Grodzkiego	48 277,00	0,00	48 277,00	48 277,00	0,00	0,00		
13	750	75085	Rozwój elektronicznej administracji w samorządach województwa mazowieckiego wspomagającej niwelowanie dwudzielności potencjału województwa	Starostwo Powiatu Grodzkiego	8 008,00	0,00	8 008,00	8 008,00	0,00	0,00		
14	754	75495	Miasto Milanówek - zakup i instalacja kamery na wadukcie z systemem rozpoznawania masy pojazdu	Starostwo Powiatu Grodzkiego	17 500,00	0,00	17 500,00	17 500,00	0,00	0,00		
15	851	85111	zakup sprzętu medycznego dla nowotworzonego oddziału neurochirurgii (109 300), zakup narzędzi neurochirurgicznych (65 000)	Starostwo Powiatu Grodzkiego	174 300,00	0,00	174 300,00	174 300,00	0,00	0,00		

16	852	Podnoszenie warunków życia mieszkańców Domu Pomocy Społecznej w Izdebnie Kościelnym poprzez budowę nowoczesnego zaplecza rehabilitacyjno - terapeutycznego	Starostwo Powiatu Grodzkiego	plan przed zmianami zmiany plan po zmianach	2 000 000,00 0,00 2 000 000,00	2 000 000,00 0,00 2 000 000,00		
17	900	zakupy inwestycyjne/zakup sprzętu	Starostwo Powiatu Grodzkiego	plan przed zmianami zmiany plan po zmianach	10 000,00 0,00 10 000,00	10 000,00 0,00 10 000,00		
18	921	Rewitalizacja budynku Muzeum im. Arny i Jarosława Iwaszkiewiczów w Sławsku wraz z założeniem parkowym	Starostwo Powiatu Grodzkiego	plan przed zmianami zmiany plan po zmianach	17 274,91 0,00 17 274,91	8 389,45 0,00 8 389,45	8 885,45 0,00 8 885,45	
		Razem		zmiany plan po zmianach	8 448 706,91 0,00 8 448 706,91	4 104 901,46 0,00 4 099 901,46	2 700 000,00 0,00 2 700 000,00	721 285,00 0,00 721 285,00
				plan po zmianach	8 448 706,91	4 099 901,46	2 700 000,00	915 035,00

* 721 285,00 zł - dotacja celowa

* kwota 915 035,00 zł - porozumienia z gminami

* kwota 2 700 000,00 zł - środki z kredytu

* kwota 8 885,45 zł - Regionalny Program Operacyjny Województwa Mazowieckiego

Załącznik Nr 2
do Uchwały Nr
Rady Powiatu Grodzkiego
z dnia 27 września 2012 roku

WYDATKI ZWIĄZANE Z REALIZACJĄ ZADAŃ Z ZAKRESU ADMINISTRACJI RZĄDOWEJ
I INNYCH ZADAŃ ZLECONYCH ODRĘBNYMI USTAWAMI W 2012 ROKU

Klasyfikacja budżetowa			Treść	Plan przed zmianami	Zmiany 27.09.2012	Plan po zmianach
Dział	Rozdział	§				
010	01005	4300	zakup usług pozostałych	20 000,00		20 000,00
Dział 010-suma				20 000,00	0,00	20 000,00
700	70005	4210	zakup materiałów i wyposażenia	100,00		100,00
		4260	zakup energii	7 000,00		7 000,00
		4270	zakup usług remontowych	100,00		100,00
		4370	opł.z tyt.zak.usł.telek.świadc.w stacj.sieci	1 000,00		1 000,00
		4300	zakup usług pozostałych	143 500,00		143 500,00
		4580	pozostałe odsetki	578,00		578,00
		4590	kary i odszkodowania wypł.na rzecz os.fiz.	874 271,00		874 271,00
		4600	kary i odszkod.wypł.na rzecz os.prawnych	100,00		100,00
		4610	koszty postępowania sądowego	100,00		100,00
Dział 700-suma				1 026 749,00	0,00	1 026 749,00
710	71013	4300	zakup usług pozostałych	30 000,00		30 000,00
				30 000,00	0,00	30 000,00
710	71014	4300	zakup usług pozostałych	35 000,00		35 000,00
				35 000,00	0,00	35 000,00
710	71015	4010	wynagrodzenia osobowe pracowników	94 300,00	-5 000,00	89 300,00
		4020	wynag.osobowe członków korp.sł.cyw.	201 757,00	-2 000,00	199 757,00
		4040	dotatkowe wynagrodzenie roczne	23 562,00		23 562,00
		4110	składki na ubezpieczenia społeczne	50 800,00		50 800,00
		4120	składki na Fundusz Pracy	7 800,00		7 800,00
		4170	wynagrodzenia bezosobowe	6 000,00		6 000,00
		4210	zakup materiałów i wyposażenia	12 150,00	1 500,00	13 650,00
		4260	zakup energii	8 000,00		8 000,00
		4270	zakup usług remontowych	2 000,00	-1 500,00	500,00
		4280	zakup usług zdrowotnych	300,00		300,00
		4300	zakup usług pozostałych	14 038,00	5 000,00	19 038,00
		4350	zakup usług dostępu do sieci Internet	2 500,00		2 500,00
		4360	opł.z tyt.zak.usł.telek.świadc.w ruch.sieci	5 000,00		5 000,00
		4370	opł.z tyt.zak.usł.telek.świadc.w stacj.sieci	2 000,00		2 000,00
		4410	podróże krajowe służbowe	6 000,00	2 000,00	8 000,00
		4440	odpisy na zakładowy fund.świadcz.socj.	6 400,00		6 400,00
		4550	szkolenia członków korpusu służby cywilnej	1 500,00		1 500,00
		4580	pozostałe odsetki	300,00		300,00
Dział 710-suma				444 407,00	0,00	444 407,00
750	75011	4010	wynagrodzenia osobowe pracowników	105 023,50		105 023,50
		4040	dotatkowe wynagrodzenie roczne	8 893,50		8 893,50
		4110	składki na ubezpieczenia społeczne	19 195,00		19 195,00
		4120	składki na Fundusz Pracy	2 791,00		2 791,00
				135 903,00	0,00	135 903,00
750	75045	4170	wynagrodzenia bezosobowe	16 530,00		16 530,00
		4210	zakup materiałów i wyposażenia	2 219,78		2 219,78
		4300	zakup usług pozostałych	498,22		498,22
		4410	podróże krajowe służbowe	134,00		134,00
Dział 750-suma				19 382,00	0,00	19 382,00
754	75411	3070	wydatki osobowe niezalicz.do wynagr.	175 499,00		175 499,00
		4020	wynag.osobowe członków korp.sł.cyw.	115 113,00		115 113,00
		4040	dotatkowe wynagrodzenie roczne	8 393,00		8 393,00
		4050	uposażenia funkcjonariuszy	2 440 162,00	-2 000,00	2 438 162,00
		4060	pozostałe należności funkcjonariuszy	333 547,00		333 547,00
		4070	nagrody roczne dla funkcjonariuszy	183 258,00	2 000,00	185 258,00
		4080	świadczenia pieniężne przez okres roku	95 202,00		95 202,00

w złotych

		4110	składki na ubezpieczenia społeczne	21 813,00		21 813,00
		4120	składki na Fundusz Pracy	3 100,00		3 100,00
		4170	wynagrodzenia bezosobowe	12 624,00		12 624,00
		4180	równoważniki pieniężne i ekwiwalenty	110 000,00		110 000,00
		4210	zakup materiałów i wyposażenia	134 300,00		134 300,00
		4220	zakup środków żywności	1 153,00		1 153,00
		4230	zakup leków, wyrobów medycznych	514,00		514,00
		4250	zakup sprzętu i uzbrojenia	3 000,00		3 000,00
		4260	zakup energii	100 000,00		100 000,00
		4270	zakup usług remontowych	31 530,00		31 530,00
		4280	zakup usług zdrowotnych	15 743,00		15 743,00
		4300	zakup usług pozostałych	25 800,00		25 800,00
		4350	zakup usług dostępu do sieci Internet	2 372,00		2 372,00
		4360	opł.z tyt.zak.usł.telek.świadc.w ruch.sieci	3 495,00		3 495,00
		4370	opł.z tyt.zak.usł.telek.świadc.w stac.sieci	4 100,00		4 100,00
		4410	krajowe podróże służbowe	9 000,00		9 000,00
		4430	różne opłaty i składki	150,00		150,00
		4440	odpisy na zakładowy fund.świadc.socj.	3 282,00		3 282,00
		4510	opłaty na rzecz budżetu państwa	300,00		300,00
				3 833 450,00	0,00	3 833 450,00
754	75414	4700	szkolenia pracowników	900,00		900,00
				900,00	0,00	900,00
Dział 754-suma				3 834 350,00	0,00	3 834 350,00
851	85156	4130	składki na ubezpieczenia zdrowotne	1 107 200,00		1 107 200,00
Dział 851-suma				1 107 200,00	0,00	1 107 200,00
852	85203	2360	dotacja celowa z budżetu jst udzielane w trybie art.221 ustawy,na finansowanie zadań zleconych do realizacji organizacjom prowadz.działalność pożytku publicznego	362 210,00		362 210,00
				362 210,00	0,00	362 210,00
852	85231	3110	świadczenia społeczne	35 000,00		35 000,00
				35 000,00	0,00	35 000,00
Dział 852-suma				397 210,00	0,00	397 210,00
853	85321	4010	wynagrodzenia osobowe pracowników	64 240,00	-2 400,00	61 840,00
		4040	dodatkové wynagrodzenie roczne	4 471,00		4 471,00
		4110	składki na ubezpieczenia społeczne	10 580,00		10 580,00
		4120	składki na Fundusz Pracy	1 080,00		1 080,00
		4170	wynagrodzenia bezosobowe	21 289,00		21 289,00
		4210	zakup materiałów i wyposażenia	680,00	150,00	830,00
		4270	zakup usług remontowych	1 640,00		1 640,00
		4280	zakup usług zdrowotnych	131,00		131,00
		4300	zakup usług pozostałych	11 870,00	2 250,00	14 120,00
		4350	zakup usług dostępu do sieci Internet	550,00		550,00
		4370	opł.z tyt.zak.usł.telek.świadc.w ruch.sieci	1 310,00		1 310,00
		4410	podróże służbowe krajowe	60,00		60,00
		4440	odpisy na ZFŚS	1 849,00		1 849,00
		4700	szkolenia pracowników	250,00		250,00
				120 000,00	0,00	120 000,00
853	85334	3110	świadczenia społeczne	8 572,00		8 572,00
				8 572,00	0,00	8 572,00
Dział 853-suma				128 572,00	0,00	128 572,00
RAZEM				7 178 773,00	0,00	7 178 773,00