

## Z A W I A D O M I E N I E

Na podstawie art. 15 ust.1 ustawy z dnia 5 czerwca 1998 roku o samorządzie powiatowym / t.j. Dz.U. z 2013 poz.595 z późn. zm /, zawiadamiam o zwołaniu  
**na dzień 28 sierpnia 2014 roku XLVI Sesji Rady Powiatu Grodziskiego**  
i zapraszam do wzięcia udziału w obradach.

**Sesja Rady Powiatu Grodziskiego**  
**odbędzie się o godz. 17.15**  
**w sali konferencyjnej Urzędu Miasta w Grodzisku Mazowieckim**

Proponowany porządek dzienny posiedzenia:

1. Otwarcie XLVI Sesji Rady Powiatu Grodziskiego i powitanie zaproszonych gości,
2. Przyjęcie porządku obrad,
3. Uroczyste wręczenia aktów nadania stopnia awansu zawodowego nauczyciela mianowanego,
4. Prezentacja modelu nieodpłatnego poradnictwa prawnego i obywatelskiego
5. Prezentacja wniosków z Sesji, Komisji Rady i stanowisko Zarządu Powiatu,
6. Podjęcie uchwał w sprawach:
  - a/ uchwalenia Programu Promocji Zatrudnienia i Aktywizacji Lokalnego Rynku Pracy Powiatu Grodziskiego na lata 2014-2020.
  - b/ uchwalenia Programu ochrony środowiska dla Powiatu Grodziskiego na lata 2013-2016 z perspektywą do 2020 roku,
  - c/ ustalenia szczegółowych zasad ponoszenia odpłatności za pobyt w mieszkaniu chronionym pozostającym w dyspozycji Powiatowego Centrum Pomocy Rodzinie w Grodzisku Mazowieckim
  - d/ zatwierdzenia planu kontroli Komisji Rewizyjnej Rady Powiatu Grodziskiego na II półrocze 2014 roku.
  - e/ zatwierdzenia planów pracy Komisji Rady Powiatu na II półrocze 2014 roku.
  - f/ zmiany uchwały budżetowej Powiatu Grodziskiego na 2013 rok.
7. Przedstawienie sprawozdania z realizacji planu pracy Komisji Rewizyjnej w zakresie kontroli w I półroczu.
8. Przedstawienie sprawozdań z realizacji planów pracy Komisji Rady w I półroczu.
9. Informacje Zarządu Powiatu Grodziskiego:
  - a/ o pracy Zarządu w okresie między Sesjami,
  - b/ o wykonaniu uchwał Rady Powiatu,
10. Informacje Przewodniczącego Rady Powiatu Grodziskiego,
11. Interpelacje i zapytania,
12. Przyjęcie protokołów z XLIV i XLV Sesji Rady Powiatu ;
13. Sprawy różne i wolne wnioski,
14. Zamknięcie XLVI Sesji Rady Powiatu Grodziskiego.

Przewodniczący Rady

  
Wojciech Hardt



MINISTER  
PRACY I POLITYKI SPOŁECZNEJ

*Władysław Kosiniak-Kamysz*



PREZES ZARZĄDU  
ZWIĄZKU POWIATÓW POLSKICH

*Marek Trams*

Warszawa, dnia 10 września 2014 r.

**Pan/ Pani**  
**Przewodniczący/ Przewodnicząca**  
**Rady Powiatu**

trudno przecenić znaczenie porady prawnej, czy obywatelskiej szybko udzielonej osobie znajdującej się w problemowej sytuacji. Porada taka bardzo często pozwala rozwiązać problem, który w przeciwnym wypadku dalej by nabrzmiewał wymuszając w przyszłości silne zaangażowanie organów publicznych. Niestety, Polska jest jednym z ostatnich krajów Unii Europejskiej, w którym kompleksowy system darmowych porad prawnych i obywatelskich dla obywateli nie został jeszcze wdrożony. Poradnictwo prawne i obywatelskie rozwija się w Polsce w sposób rozproszony od kilkunastu lat przede wszystkim w oparciu o aktywność organizacji pozarządowych i niektórych instytucji publicznych, jak np. ośrodki pomocy społecznej. Stan ten wymaga jednak usystematyzowania.

Nowy model nieodpłatnego poradnictwa prawnego i obywatelskiego został wypracowany w ramach projektu systemowego *Opracowanie kompleksowych i trwałych mechanizmów wsparcia poradnictwa prawnego i obywatelskiego w Polsce*, realizowanego w ramach POKL.

Projekt jest realizowany w partnerstwie przez Departament Pożytku Publicznego Ministerstwa Pracy i Polityki Społecznej oraz uznane organizacje pozarządowe: Instytut Spraw Publicznych, Instytut Prawa i Społeczeństwa INPRIS, Fundację Uniwersyteckich Poradni Prawnych oraz Związek Biur Porad Obywatelskich. Współpraca – poprzez Komitet Konsultacyjny projektu – objęła również Związek Powiatów Polskich.

W wypracowanym modelu ważna rola została przewidziana jednostkom samorządu terytorialnego, w tym powiatom. Z tego względu pragniemy zaprezentować założenia modelu wraz z rekomendacjami dotyczącymi jego wdrażania na szczeblu powiatu na sesji Rady

Powiatu. Zdajemy bowiem sobie sprawę z faktu, że efektywne wprowadzenie nowych rozwiązań będzie niemożliwe bez szerokiego wsparcia w poszczególnych wspólnotach samorządowych. Będziemy wdzięczni za umożliwienie ekspertom wskazanym przez Ministerstwo Pracy i Polityki Społecznej wystąpienia na jednej z najbliższych sesji. W najbliższym czasie skontaktujemy się w sprawach organizacyjnych.

Licząc na pozytywny odzew,

Prezes Zarządu  
Związku Powiatów Polskich

Marek Trams

Minister

Pracy i Polityki Społecznej

Władysław Kosiniak-Kamysz

**Uchwała Nr ....**  
**Rady Powiatu Grodziskiego**  
**z dnia ..... 2014 roku**

w sprawie uchwalenia ***Programu Promocji Zatrudnienia i Aktywizacji  
Lokalnego Rynku Pracy Powiatu Grodziskiego na lata 2014-2020.***

Na podstawie art. 12 pkt 9c ustawy z dnia 5 czerwca 1998 r. o samorządzie powiatowym (t.j. Dz. U. z 2013 poz. 595 z późn. zm.) w związku z art. 9 ust. 1 pkt 1 ustawy z dnia 20 kwietnia 2004r. o promocji zatrudnienia i instytucjach rynku pracy (t.j. Dz. U. z 2013r. poz. 674 z późn. zm.) Rada Powiatu Grodziskiego uchwała, co następuje:

**§ 1**

Uchwała się ***Program Promocji Zatrudnienia i Aktywizacji Lokalnego Rynku Pracy Powiatu Grodziskiego na lata 2014-2020***, który stanowi załącznik do niniejszej Uchwały.

**§ 2**

Wykonanie uchwały powierza się Zarządowi Powiatu Grodziskiego.

**§ 3**

Uchwała wchodzi w życie z dniem podjęcia.

## UZASADNIENIE

do Uchwały Nr .... z dnia .....2014 roku

w sprawie uchwalenia **Program Promocji Zatrudnienia i Aktywizacji Lokalnego Rynku Pracy Powiatu Grodzkiego na lata 2014-2020.**

W związku z zakończeniem obowiązywania Powiatowego Programu Przeciwdziałania Bezrobociu oraz Aktywizacji Lokalnego Rynku Pracy na lata 2007-2013 zaistniała konieczność uchwalenia nowego programu.

Powiatowy Urząd Pracy w Grodzisku Mazowieckim wypełniając zapisy art. 9 ust. 1 pkt 1 ustawy z dnia 20 kwietnia 2004r. o promocji zatrudnienia i instytucjach rynku pracy (t.j. Dz. U. z 2013r. poz. 674 z późn. zm.) opracował nowy program w brzmieniu: **Program Promocji Zatrudnienia i Aktywizacji Lokalnego Rynku Pracy Powiatu Grodzkiego na lata 2014-2020.**

Dyrektor  
Powiatowego Urzędu Pracy  
w Grodzisku Maz.  
mgr Hanna Wilamowska



**Program Promocji Zatrudnienia  
i Aktywizacji Lokalnego Rynku Pracy  
Powiatu Grodziskiego  
na lata  
2014 – 2020**

## SPIS TREŚCI

Wstęp .....	3
I. Rynek pracy w powiecie grodziskim .....	4
II. Bezrobocie w powiecie grodziskim w okresie styczeń- czerwiec 2014r .....	7
III. Analiza SWOT .....	12
IV. Cele, działania i zadania Programu Promocji Zatrudnienia i Aktywizacji Lokalnego Rynku Pracy na lata 2014-2020 .....	13
V. Finansowanie, zarządzanie i monitorowanie Programu Promocji Zatrudnienia i Aktywizacji Lokalnego Rynku Pracy na lata 2014-2020 .....	16

## Wstęp

Samorząd Powiatu realizuje zadania z zakresu polityki rynku pracy. Opracowanie programu promocji zatrudnienia i aktywizacji lokalnego rynku pracy jest ustawowym obowiązkiem wynikającym z zapisu art. 9 ust. 1 pkt 1 ustawy o promocji zatrudnienia i instytucjach rynku pracy, który mówi o tym, iż powyższy program jest częścią powiatowej strategii rozwiązywania problemów społecznych.

Zmiany jakie zachodzą na rynku pracy oraz prognozy sytuacji w sferze zatrudnienia zmuszają do wzrostu aktywności w przeciwdziałaniu bezrobociu i prowadzenia aktywnej polityki rynku pracy.

Opracowany przez Powiatowy Urząd Pracy w Grodzisku Mazowieckim *Program Promocji Zatrudnienia i Aktywizacji Lokalnego Rynku Pracy Powiatu Grodziskiego na lata 2014-2020* nadaje ramy realizacji działań prozatrudnieniowych, definiuje zadania w zakresie promocji przedsiębiorczości, zapobiegania zjawisku bezrobocia i wykluczenia społecznego.

*Program* zawiera propozycje działań, jakie należy podjąć, aby sprostać dynamicznym wyzwaniom rynku pracy, doprowadzić do wzrostu zatrudnienia, wyrównać szanse rozwoju zawodowego, jak również wspierać rozwój lokalnego rynku pracy.

Zrealizowanie celu strategicznego i celów szczegółowych będzie możliwe przy zaangażowaniu wielu partnerów rynku pracy oraz środków finansowych Funduszu Pracy i Europejskiego Funduszu Społecznego.

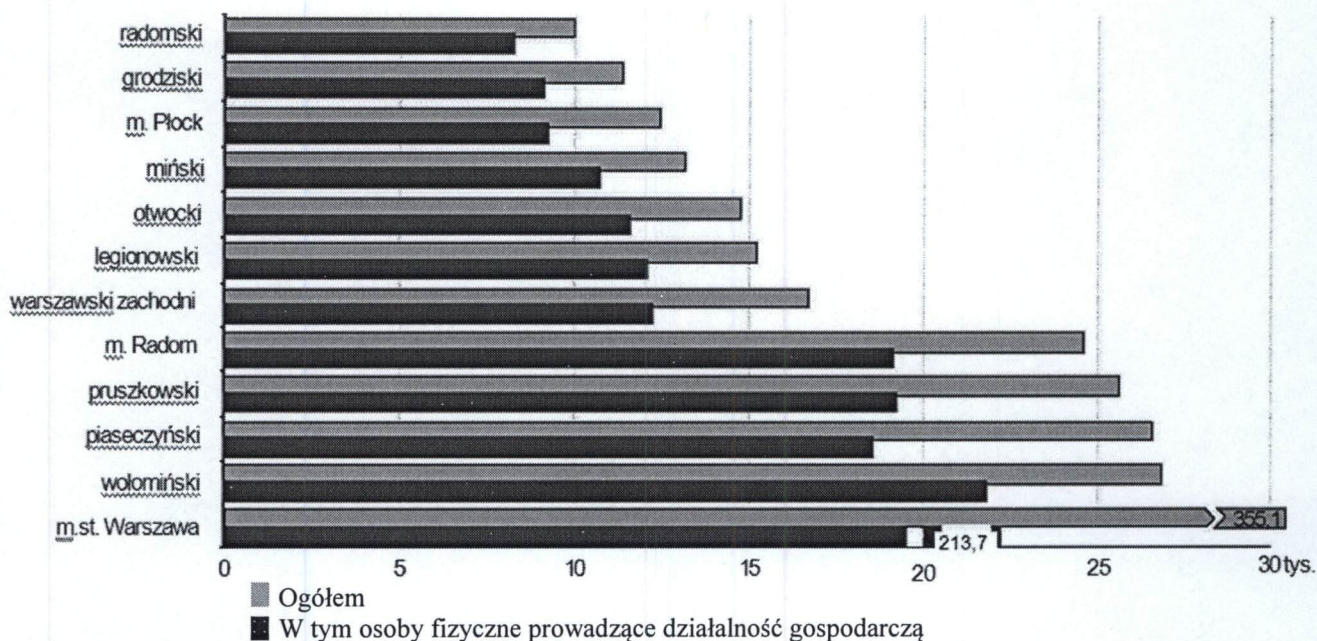


## I. Rynek pracy w powiecie grodziskim

Liczba ludności zamieszkująca powiat grodziski na dzień 31.12.2012 r. wynosiła 87 519, w tym ludność w wieku przedprodukcyjnym - 17 520, w wieku produkcyjnym - 54 970, w wieku poprodukcyjnym - 15 029. 63% ludności w wieku produkcyjnym to ludność w wieku mobilnym (18 – 44 lata) – 34 463. Natomiast liczba pracujących wynosiła 18 591 (dane GUS dotyczą podmiotów gospodarczych, w których liczba pracujących przekracza 9 osób; bez pracujących w gospodarstwach indywidualnych w rolnictwie). Pracujące kobiety stanowiły 47% (8 828) ogółu pracujących. Liczba zarejestrowanych bezrobotnych – 2510, stopa bezrobocia wynosiła 7,8%.

Liczba podmiotów gospodarczych zarejestrowanych w systemie REGON na dzień 31.12.2012 r. wynosiła 12 304, w tym 9 125 to osoby fizyczne prowadzące działalność.

### 1. Podmioty gospodarki narodowej wg wybranych powiatów i miast na prawach powiatu na 31.12.2012 r.



Źródło: opracowanie własne na podstawie danych Urzędu Statystycznego w Warszawie

Powiat grodziski zajmuje 11 miejsce, na 39 powiatów województwa mazowieckiego pod względem liczby podmiotów gospodarczych.

## 2. Podmioty gospodarki narodowej w powiecie na 31.12.2012 r.

Nazwa	Osoby fizyczne prowadzące działalność gospodarczą	Inne podmioty gospodarki narodowej	Ogółem
Grodzisk Mazowiecki	4 326	1 620	5 946
Milanówek	2 203	809	3 012
Jaktorów	919	202	1 121
Żabia Wola	733	242	975
Podkowa Leśna	660	256	916
Baranów	284	50	334
<b>POWIAT GRODZISKI</b>	<b>9 125</b>	<b>3 179</b>	<b>12 304</b>

Źródło: opracowanie własne na podstawie danych Urzędu Statystycznego w Warszawie

## 3. Instytucje rynku pracy w powiecie grodziskim

Instytucje szkoleniowe – 19 podmiotów,

Agencje zatrudnienia:

- ManpowerGroup Sp. z o.o.
- Randstad Polska Sp. z o.o.
- Work Express Sp. z o.o.
- Job Impulse Polska Sp. z o.o.

W Grodzisku Mazowieckim działają cztery agencje zatrudnienia, które oferują wolne miejsca pracy, głównie na produkcji, przy pakowaniu czy w magazynach. Agencje zatrudniają pracowników przede wszystkim dla dużych podmiotów przy okresowo zwiększonej produkcji. Ale nie tylko, przedsiębiorcy stosują praktykę, że część pracowników pracujących na rzecz pracodawcy ( np. ½) jest zatrudniana przez agencje pracy tymczasowej.

Agencje pracy zajmują coraz ważniejszą pozycję na rynku pracy. To do nich trafia zdecydowana większość ofert pracy na stanowiska robotnicze. Również rekrutacja wysokiej klasy specjalistów często zleca jest agencjom.

Urząd Pracy współpracuje z agencjami, zachęca osoby bezrobotne do korzystania z ich usług. Praca tymczasowa w agencji zatrudnienia jest drogą do stałego zatrudnienia u pracodawcy.

#### 4. Oferty pracy – wg zawodów w 2014 r. od I – VI

Lp.	Nazwa zawodu	Liczba ofert
1.	Przedstawiciel handlowy	6
2.	Technik prac biurowych	53
3.	Sekretarka	6
4.	Magazynier	6
5.	Listonosz	6
6.	Kucharz	7
7.	Robotnik gospodarczy	27
8.	Sprzedawca	18
9.	Operator urządzeń do produkcji	14
10.	Kierowca samochodu ciężarowego	8
11.	Robotnik budowlany	8

W I półroczu tego roku najwięcej ofert było dla technika prac biurowych (53), oferty te zostały złożone przez pracodawców zainteresowanych zorganizowaniem staży i planujących zatrudnienie po ich zakończeniu.

Do Urzędu Pracy zgłaszane są wolne miejsca pracy nie wymagające wysokich, specjalistycznych umiejętności i kwalifikacji. Ponadto pracodawcy w zgłaszanych ofertach pracy bardzo często proponują potencjalnym pracownikom niskie wynagrodzenie (przeważnie najniższe) przy wygórowanych niejednokrotnie oczekiwaniach co do kwalifikacji, dyspozycyjności czy doświadczenia zawodowego. Firmy szukają coraz częściej osób wszechstronnych, posiadających wiedzę nie tylko w wyuczonym zawodzie.

W I półroczu Urząd dysponował 398 ofertami pracy. W tym okresie 1 107 osób bezrobotnych podjęło pracę. Pracodawcy poszukują pracowników poprzez ogłaszane nabory na stronach internetowych lub przez wyspecjalizowane agencje zatrudnienia.

Niechęć pracodawców do poszukiwania pracowników poprzez Urząd Pracy wywodzi się ze stereotypu, że bezrobotni zarejestrowani w Urzędzie nie poszukują pracy, tylko pieczętek potwierdzających, że pracy dla nich nie ma.

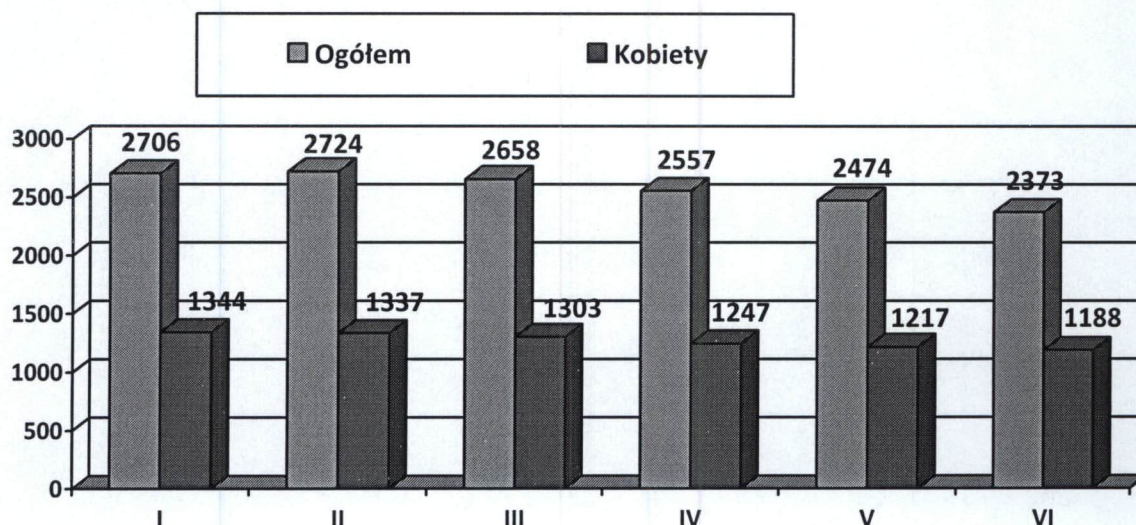
## II. Bezrobocie w powiecie grodziskim w okresie styczeń- czerwiec 2014r.

### 1. Poziom i stopa bezrobocia

Bezrobocie jest zjawiskiem społeczno-ekonomicznym, które w zdecydowanej większości przypadków negatywnie wpływa na tych których dotyczy. Osoba bezrobotna czuje się mniej wartościowa, niedoceniona, trudno się jej odnaleźć w nowej, trudnej sytuacji.

W analizowanym okresie I półrocza 2014 r. liczba bezrobotnych, porównując początek roku i m-c czerwiec spadła o 333 osoby. Przyczyną spadku była większa podaż pracy na otwartym rynku, jak również działania aktywizujące Powiatowego Urzędu Pracy.

Wykres 1. Bezrobotni zarejestrowani w Powiatowym Urzędzie Pracy od I - VI 2014



Źródło: dane PUP w Grodzisku Mazowieckim

Wśród zarejestrowanych bezrobotnych w miesiącu styczniu nieznacznie przeważali mężczyźni – 1362 tj. 50,3% ogółu. Natomiast w miesiącu czerwcu kobiet było o 3 więcej niż mężczyzn. Można stwierdzić, iż występuje równowaga między tymi grupami.

Na terenie powiatu powstają nowe przedszkola, żłobki i punkty opieki nad dziećmi. Taka sytuacja daje możliwość powrotu do pracy kobietom po urloпах macierzyńskich.

## 2. Napływ i odpływ do ewidencji bezrobotnych w 2014 roku

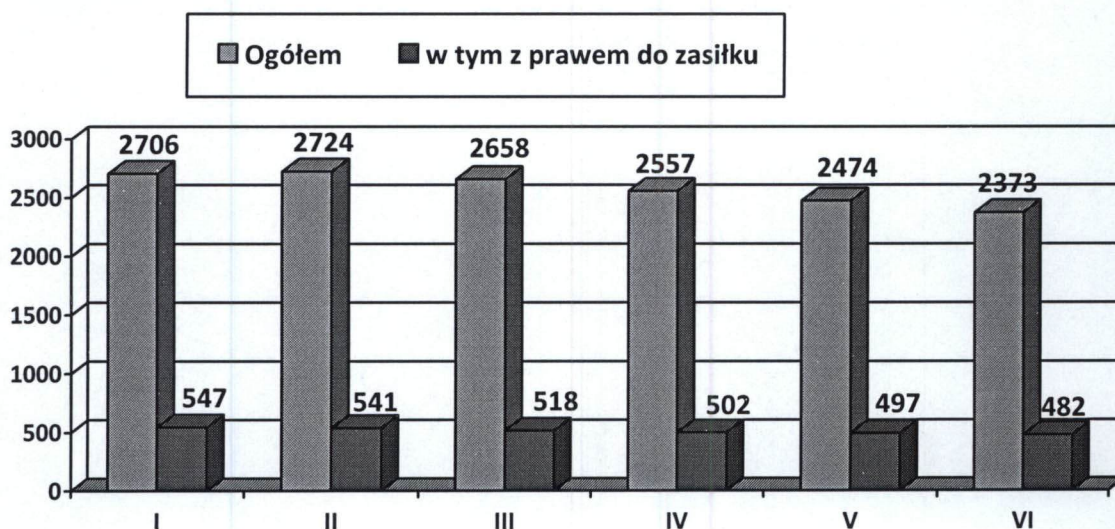
miesiąc	zarejestrowani	wyłączenia z ewidencji				
		ogółem wyłączeni	w tym			
			podjęcia pracy	odmowy	brak gotowości	rezygnacje
styczeń	455	254	149	2	57	19
luty	374	356	182	4	90	23
marzec	327	393	211	5	69	19
kwiecień	314	415	203	6	116	18
maj	321	404	201	8	99	20
czerwiec	238	339	161	3	103	19
<b>RAZEM</b>	<b>2 029</b>	<b>2 161</b>	<b>1 107</b>	<b>28</b>	<b>534</b>	<b>118</b>

Zbiór zarejestrowanych bezrobotnych podlega ciągłym zmianom. Dane o napływie (nowo zarejestrowani) i odpływie bezrobotnych ujmowane są w bilansie bezrobotnych, który jest częścią sprawozdania z rynku pracy.

W ciągu 6 miesięcy br. zarejestrowało się 2 029 osób. Wśród tych osób są rejestrowani po raz pierwszy, ale zdecydowaną większość stanowią osoby rejestrujące się po raz kolejny. Bezrobotni zarejestrowani pierwszy raz stanowią ok. 30 % zbioru.

W br. wyłączono z rejestrów Urzędu 2 161 osób bezrobotnych, w tym 51,2% z powodu podjęcia pracy.

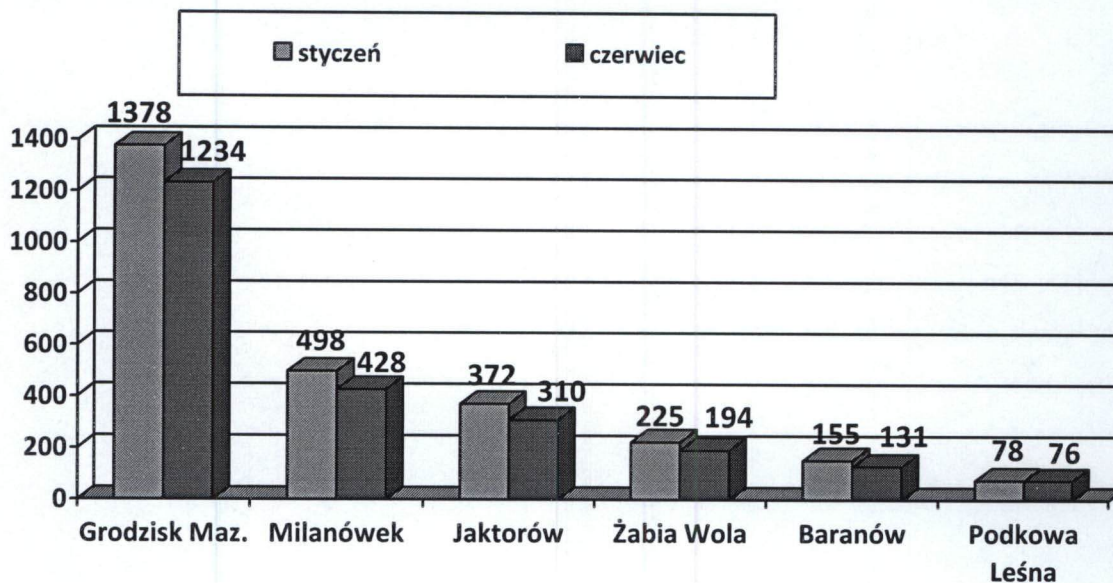
Wykres 2. Bezrobotni ogółem, w tym z prawem do zasiłku.



Źródło: dane PUP w Grodzisku Mazowieckim

W styczniu 20,2% bezrobotnych posiadało prawo do zasiłku, a w czerwcu 20,3% ogółu zarejestrowanych bezrobotnych.

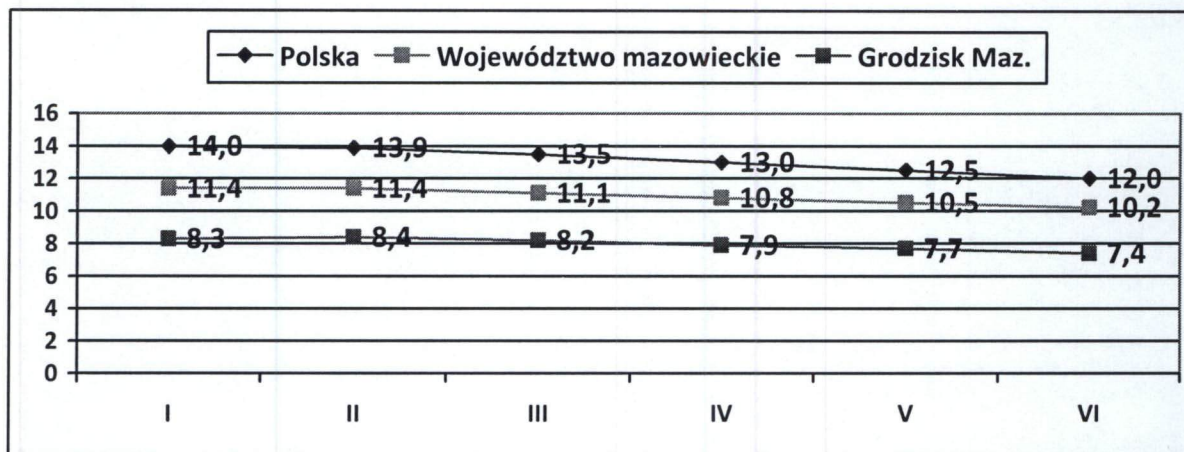
Wykres 3. Bezrobotni według miejsca zamieszkania.



Źródło: dane PUP w Grodzisku Mazowieckim

Dominującą grupą wśród bezrobotnych są mieszkańcy Grodziska Mazowieckiego. W analizowanym okresie we wszystkich gminach nastąpił spadek liczby zarejestrowanych bezrobotnych.

Tabela 1. Stopa bezrobotnych w okresie I – VI 2014 r.



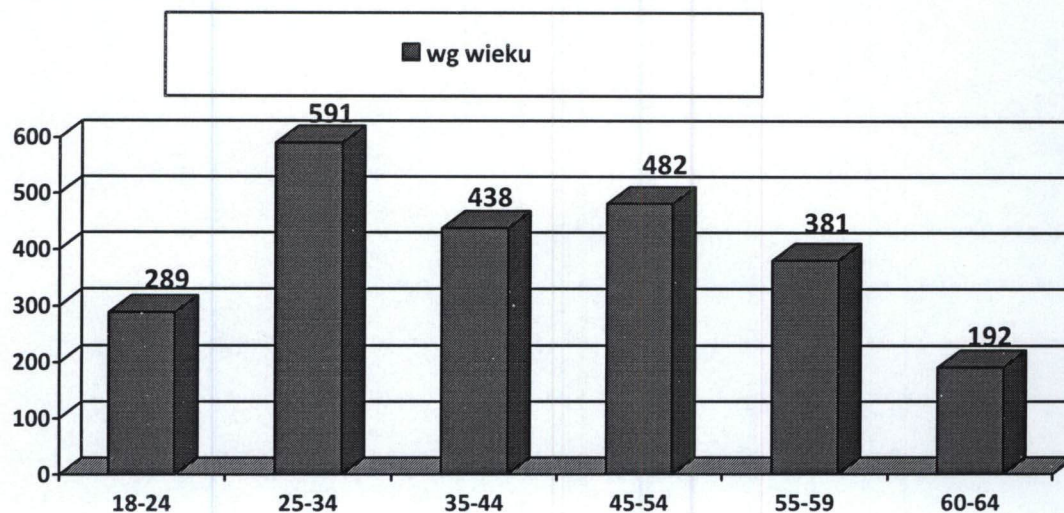
Źródło: dane PUP w Grodzisku Mazowieckim

W miesiącu styczniu 2014 r. stopa bezrobocia w Polsce wynosiła 14,0%, w woj. mazowieckim 11,4%, w powiecie grodziskim 8,3%. Powiat grodziski sytuuje się wśród powiatów o najniższej stopie bezrobocia w województwie mazowieckim, zajmując 4 miejsce po: W-wie, powiecie warszawsko - zachodnim oraz grójeckim.

Na koniec I półrocza 2014 r. stopa bezrobocia w powiecie grodziskim spadła do 7,4 % (spadek o 0,9%).

### 3. Struktura zarejestrowanych bezrobotnych

Wykres 5. Liczba bezrobotnych według wieku w powiecie grodziskim w miesiącu czerwcu 2014 r.



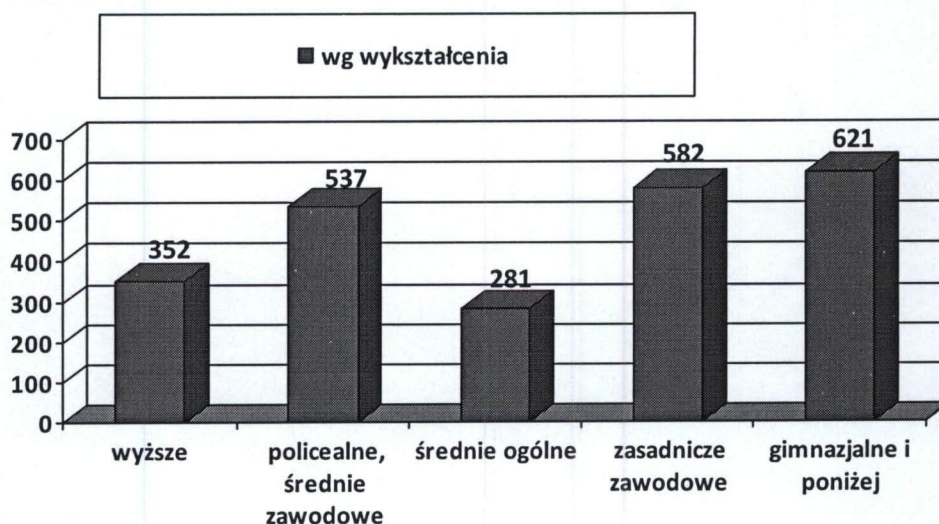
Źródło: dane PUP w Grodzisku Mazowieckim

Najliczniejszą grupę wśród bezrobotnych stanowiły osoby w wieku 25 - 34 lata (24,9%), następną liczną grupą to osoby w wieku 45 - 54 lata (20,3%).

Jednak dominującą grupą są osoby po 50 roku życia – 835, tj. 35,1% i jest to tendencja wzrostowa. Natomiast udział młodzieży do 24 roku życia ma tendencję malejącą (12,2%).

Wiek jest cechą demograficzną, która jest istotnym czynnikiem decydującym o atrakcyjności pracownika na rynku pracy. Często bezrobotni wskazują wiek jako przyczynę pozostawania bez pracy, niejednokrotnie mają rację. Niektórzy pracodawcy uważają kandydatów w starszym wieku za osoby mniej perspektywiczne, obawiają się chorób, w związku z tym zwolnień lekarskich czy też okresu ochronnego przed emeryturą.

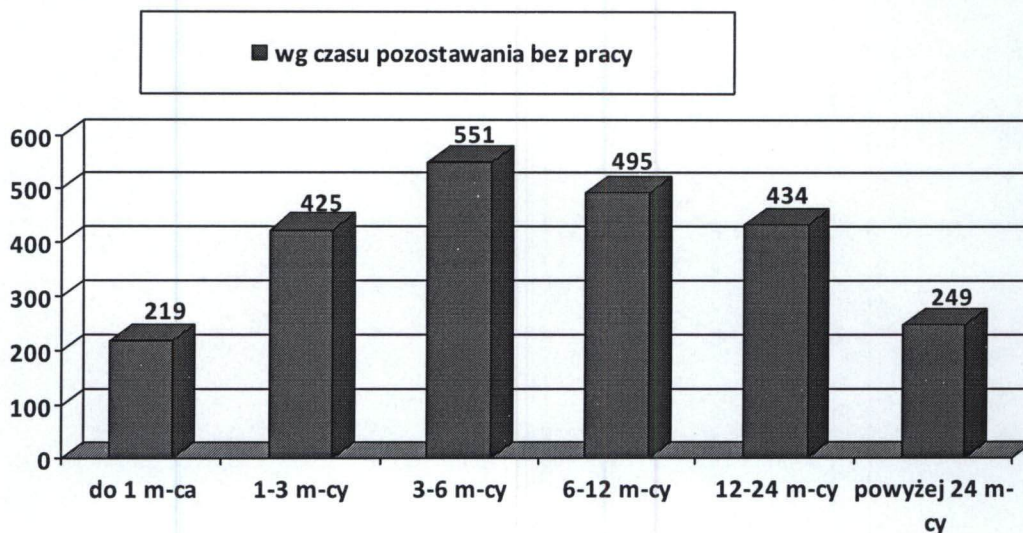
Wykres 6. Bezrobotni w powiecie grodziskim wg wykształcenia w czerwcu 2014



Źródło: dane PUP w Grodzisku Mazowieckim

Najliczniejsza grupa to osoby z wykształceniem gimnazjalnym i poniżej 621 (tj. 26,2%), równie liczna grupa to osoby z zasadniczym wykształceniem zawodowym – 582 (tj. 24,5%). W rejestrze bezrobotnych widnieją 793 osoby, które nie posiadają udokumentowanych kwalifikacji zawodowych, tj. 33,4% ogółu bezrobotnych.

**Wykres 7. Liczba bezrobotnych według czasu pozostawania bez pracy w miesiącu czerwcu 2014 r.**



Źródło: dane PUP w Grodzisku Mazowieckim

Najliczniejszą grupę stanowią bezrobotni widniejący w rejestrze od 3 – 6 m-cy, również liczna grupa to osoby pozostające w ewidencji od 6 – 12 m-cy.

Bezrobotni pozostający w ewidencji powyżej 12 m-cy w ostatnich 24 m-cach czyli długotrwale bezrobotni - 975 osób (tj. 41,1%) są bardzo liczną grupą. Obserwuje się tendencję wzrostową.

W tej grupie występują osoby, które z powodu posiadania licznych schorzeń nie są w stanie podjąć pracy. Ale są również tacy, którzy wszelkimi sposobami starają się utrzymać status osoby bezrobotnej i związane z tym przywileje, chociażby ubezpieczenie zdrowotne.

Można by stwierdzić, że niższy wiek i wyższy poziom wykształcenia zmniejszają prawdopodobieństwo pozostawania bez pracy powyżej 12 miesięcy, ale nie wykluczają tego, gdyż długotrwałym bezrobociem zagrożone są także osoby z dyplomami wyższych uczelni i młode.

Obserwuje się zjawisko niechęci do podejmowania pracy legalnej w różnych grupach wiekowych. Innym niebezpiecznym zjawiskiem jest „nierobienie niczego” wśród osób młodych, nie uczą się, nie pracują i nie szkolą się, są utrzymywani przez rodziców.



### III. Analiza SWOT

<b>Mocne strony</b>	<b>Słabe strony</b>
<ol style="list-style-type: none"><li>1. Dobre położenie, bliskość dużego rynku pracy /Warszawa/.</li><li>2. Duża liczba podmiotów gospodarczych w wielu branżach.</li><li>3. Różnorodna oferta form aktywizacji bezrobotnych.</li><li>4. Wzrost samozatrudnienia.</li><li>5. Wysoko wykwalifikowana kadra PUP.</li><li>6. Rozbudowana sieć komunikacyjna łącząca Grodzisk Mazowiecki z Warszawą.</li></ol>	<ol style="list-style-type: none"><li>1. Kwalifikacje nieadekwatne do popytu.</li><li>2. Niedostosowane kształcenie zawodowe do potrzeb rynku pracy.</li><li>3. Wzrastający udział osób długotrwale bezrobotnych.</li><li>4. Niechęć podejmowania niskopłatnej pracy.</li></ol>

<b>Szanse</b>	<b>Zagrożenia</b>
<ol style="list-style-type: none"><li>1. Tendencja wzrostowa ofert pracy.</li><li>2. Pozyskiwanie przez PUP zewnętrznych środków finansowych /EFS/.</li><li>3. Promocyjny ZUS dla po raz pierwszy rozpoczynających działalność gospodarczą.</li><li>4. Rozwój usług.</li><li>5. Wspomaganie zatrudnienia przez PUP.</li><li>6. Wzrost poziomu wykształcenia</li></ol>	<ol style="list-style-type: none"><li>1. Szara strefa zatrudnienia.</li><li>2. Szybki postęp techniczny i technologiczny powodujący dezaktualizację kwalifikacji.</li><li>3. Brak powiązania edukacji z potrzebami rynku pracy.</li><li>4. Migracje zarobkowe ludzi młodych i wykształconych.</li><li>5. Często zmieniające się przepisy prawne.</li><li>6. Kryzys gospodarczy.</li></ol>

#### ***IV. Cele, działania i zadania Programu Promocji Zatrudnienia i Aktywizacji Lokalnego Rynku Pracy na lata 2014 – 2020***

Promowanie zatrudnienia i aktywnej polityki rynku pracy wymaga wzięcia pod uwagę wielu uwarunkowań; społecznych, gospodarczych, ekonomicznych, a także zmian i tendencji zachodzących w sferze przedsiębiorczości, edukacji, rozwoju zasobów ludzkich czy też bierności zawodowej, niejednokrotnie prowadzącej do wykluczenia społecznego.

Dlatego też realizacja *Programu Promocji Zatrudnienia i Aktywizacji Lokalnego Rynku Pracy na lata 2014 – 2020*, będzie prowadzona w tych obszarach.

Głównym celem Programu jest:

##### **Przeciwdziałanie bezrobociu i promowanie aktywnej polityki rynku pracy**

Cel główny /strategiczny/ zawiera cztery cele szczegółowe:

- I. Ograniczenie bezrobocia wśród młodzieży.**
- II. Przeciwdziałanie długotrwałemu bezrobociu.**
- III. Promocja i rozwój przedsiębiorczości.**
- IV. Poprawa skuteczności działań na lokalnym rynku pracy.**

Cele szczegółowe będą realizowane poprzez konkretne działania i zadania, które mają być inicjowane przez Powiatowy Urząd Pracy w Grodzisku Mazowieckim. Ważnym elementem prowadzącym do osiągnięcia celu głównego będzie współpraca różnych instytucji z terenu powiatu grodzkiego m.in. jednostek samorządu terytorialnego, przedsiębiorców, pracodawców, organizacji pozarządowych.

Współpraca i zaangażowanie wszystkich podmiotów może doprowadzić do poprawy na rynku pracy, a tym samym będzie możliwe osiągnięcie celów szczegółowych.

## **CEL GŁÓWNY**

Przeciwdziałanie bezrobociu i promowanie aktywnej polityki rynku pracy

### **CEL SZCZEGÓŁOWY I**

Ograniczenie bezrobocia wśród młodzieży

#### **Działanie 1.1**

Realizowanie zadań ustawowych adresowanych do młodzieży

### **CEL SZCZEGÓŁOWY II**

Przeciwdziałanie długotrwałemu bezrobociu

#### **Działanie 2.1**

Podniesienie poziomu aktywności zawodowej osób pozostających bez pracy

#### **Działanie 2.2**

Dostosowanie kwalifikacji osób bezrobotnych do potrzeb rynku pracy

#### **Działanie 2.3**

Zapobieganie wykluczeniu społecznemu

### **CEL SZCZEGÓŁOWY III**

Promocja i rozwój przedsiębiorczości

#### **Działanie 3.1**

Promowanie samozatrudnienia

#### **Działanie 3.2**

Wspieranie przedsiębiorców

### **CEL SZCZEGÓŁOWY IV**

Poprawa skuteczności działań na lokalnym rynku pracy

#### **Działanie 4.1**

Promocja działań Powiatowego Urzędu Pracy

#### **Działanie 4.2**

Podnoszenie kompetencji pracowników PUP

#### **Działanie 4.3**

Badanie lokalnego rynku pracy

#### **Działanie 4.4**

Pozyskiwanie środków finansowych

<b>CEL SZCZEGÓŁOWY I</b> <b>Ograniczenie bezrobocia wśród młodzieży</b>	
<b>Działanie 1.1</b>	<b>Realizacja zadań ustawowych adresowanych do osób młodych</b>
Zadania	1.1.1 Spotkania doradców zawodowych z młodzieżą w szkołach 1.1.2 Upowszechnienie wyników monitoringu zawodów deficytowych i nadwyżkowych 1.1.3 Wydawanie opinii o nowych kierunkach kształcenia 1.1.4 Informowanie o rynku pracy 1.1.5 Organizowanie i finansowanie staży 1.1.6 Organizowanie i finansowanie kosztów szkoleń zawodowych

<b>CEL SZCZEGÓŁOWY II</b> <b>Przeciwdziałanie długotrwałemu bezrobociu</b>	
<b>Działanie 2.1</b>	<b>Podniesienie poziomu aktywności zawodowej osób pozostających bez pracy</b>
Zadania	2.1.1 Świadczenie zindywidualizowanych usług poradnictwa zawodowego 2.1.2 Opracowanie Indywidualnych Planów Działania 2.1.3 Organizowanie warsztatów aktywnego poszukiwania pracy 2.1.4 Promowanie idei kształcenia ustawicznego
<b>Działanie 2.2</b>	<b>Dostosowanie kwalifikacji osób bezrobotnych do potrzeb rynku pracy</b>
Zadania	2.2.1 Organizowanie i finansowanie szkoleń 2.2.2 Organizowanie i finansowanie staży oraz wspieranego zatrudnienia
<b>Działanie 2.3</b>	<b>Zapobieganie wykluczeniu społecznemu</b>
Zadanie	2.3.1 Współpraca z OPS w celu zintegrowania usług społecznych z instrumentami pobudzającymi aktywność zawodową

<b>CEL SZCZEGÓŁOWY III</b> <b>Promocja i rozwój przedsiębiorczości</b>	
<b>Działanie 3.1</b>	<b>Promowanie samozatrudnienia</b>
Zadania	3.1.1 Opracowanie informacji promujących przedsiębiorczość 3.1.2 Organizowanie szkoleń z zakresu prowadzenia działalności gospodarczej 3.1.3 Świadczenie usług doradczych, w tym badania predyspozycji przedsiębiorczych 3.1.4 Udzielenie wsparcia finansowego na podjęcie działalności gospodarczej
<b>Działanie 3.2</b>	<b>Wsparcie przedsiębiorców</b>
Zadania	3.2.1 Rozpowszechnianie informacji o formach wsparcia dla przedsiębiorców 3.2.2 Organizowanie giełd i targów pracy 3.2.3 Refundowanie kosztów doposażenia lub wyposażenia stanowiska pracy dla skierowanego bezrobotnego 3.2.4 Finansowanie zatrudnienia subsydiowanego

<b>CEL SZCZEGÓŁOWY IV</b>	
<b>Poprawa skuteczności działań na lokalnym rynku pracy</b>	
<b>Działanie 4.1</b>	<b>Promocja działań Powiatowego Urzędu Pracy</b>
Zadania	4.1.1 Prowadzenie strony internetowej i informowanie za jej pośrednictwem o usługach i działaniach PUP 4.1.2 Współpraca ze środkami masowego przekazu w celu informowania o działaniach Urzędu 4.1.3 Informowanie o usługach i instrumentach w bezpośrednich kontaktach z klientami 4.1.4 Uczestniczenie w życiu społecznym powiatu – imprezy plenerowe
<b>Działanie 4.2</b>	<b>Podnoszenie kompetencji pracowników PUP</b>
Zadania	4.2.1 Finansowanie szkoleń 4.2.2 Finansowanie studiów i studiów podyplomowych 4.2.3 Dokonywanie oceny pracowników 4.2.4 Wzrost jakości świadczonych usług
<b>Działanie 4.3</b>	<b>Badanie lokalnego rynku pracy</b>
Zadania	4.3.1 Sporządzanie i upowszechnianie statystyk dotyczących lokalnego rynku pracy. 4.3.2 Sporządzanie analiz lokalnego rynku pracy. 4.3.3 Prowadzenie monitoringu zawodów deficytowych i nadwyżkowych
<b>Działanie 4.4</b>	<b>Pozyskiwanie środków finansowych</b>
Zadania	4.4.1 Pozyskiwanie środków finansowych na realizację programów przeciwdziałania bezrobociu 4.4.2 Realizacja projektów współfinansowanych przez UE

## ***V. Finansowanie, zarządzanie i monitorowanie Programu Promocji Zatrudnienia i Aktywizacji Lokalnego Rynku Pracy na lata 2014 – 2020***

Działania i zadania podejmowane w ramach realizacji *Programu* będą finansowane z budżetu Powiatu Grodziskiego, ze środków Funduszu Pracy oraz Europejskiego Funduszu Społecznego.

Powiatowy Urząd Pracy w Grodzisku Mazowieckim, jako powiatowa jednostka organizacyjna realizująca zadania w zakresie polityki rynku pracy, będzie odpowiedzialny za wdrożenie i realizację *Programu Promocji Zatrudnienia i Aktywizacji Lokalnego Rynku Pracy na lata 2014 – 2020*.

Po upływie każdego roku sporządzana będzie informacja z realizacji *Programu* i przedstawiana Radzie Powiatu Grodziskiego.

Projekt

Uchwała nr /14  
Rady Powiatu Grodziskiego  
z dnia sierpnia 2014 r.

w sprawie uchwalenia „Programu ochrony środowiska dla Powiatu Grodziskiego na lata 2013-2016 z perspektywą do 2020 roku”

Na podstawie art. 12 pkt 11 ustawy z dnia 5 czerwca 1998r. o samorządzie powiatowym (t.j. Dz. U. z 2013r., poz. 595 z późn. zm.) oraz art. 18 ust. 1 ustawy z dnia 27 kwietnia 2001r. Prawo ochrony środowiska (t.j. Dz.U. z 2013r., poz. 1232 z późn. zm.), po pozytywnym zaopiniowaniu przez Zarząd Województwa Mazowieckiego, Rada Powiatu Grodziskiego uchwala, co następuje:

§ 1.

Uchwala się „Program ochrony środowiska dla Powiatu Grodziskiego na lata 2013-2016 z perspektywą do 2020 roku” stanowiący załącznik do niniejszej uchwały

§ 2.

Traci moc uchwała nr 223/XXXIV/09 Rady Powiatu Grodziskiego z dnia 27 sierpnia 2009r. w sprawie uchwalenia „Programu ochrony środowiska dla Powiatu Grodziskiego” wraz z „Planem gospodarki odpadami dla Powiatu Grodziskiego” na lata 2009-2012 z perspektywą do roku 2016.

§ 3.

Wykonanie uchwały powierza się Zarządowi Powiatu.

§ 4

Uchwała wchodzi w życie z dniem podjęcia.

Przewodniczący Rady  
Powiatu Grodziskiego

Wojciech Hardt

  
Hanna Miszevska  
RADCA PRAWNY  
(WA 6759)

## Uzasadnienie

Obowiązek opracowywania powiatowego programu ochrony środowiska wynika z zapisów art. 17 ustawy z dnia 27 kwietnia 2001r. Prawo ochrony środowiska (t.j. Dz.U. z 2013r., poz. 1232 z późn. zm.). Organem zobowiązanym do jego sporządzenia jest zarząd powiatu. Programy przyjmuje się na cztery lata z tym, że przewidziane w nich działania obejmują w perspektywie kolejne cztery lata. Dotychczas obowiązywał Program ochrony środowiska dla Powiatu Grodziskiego na lata 2009-2012 z perspektywą do 2016 roku.

Zgodnie z art. 18 ust. 1 w/w ustawy Program ochrony środowiska podlega uchwaleniu przez Radę Powiatu. Zgodnie z art. 17 ust. 2 pkt 2 w/w ustawy Prawo ochrony środowiska projekt Programu... został zaopiniowany przez Zarząd Województwa Mazowieckiego.

W związku z zapisami ustawy z dnia 3 października 2008 r. o udostępnianiu informacji o środowisku i jego ochronie, udziale społeczeństwa w ochronie środowiska oraz o ocenach oddziaływania na środowisko (t.j.: Dz.U. z 2013, poz. 1235 z późn. zm.) organ opracowujący projekt dokumentu umożliwił udział społeczeństwa w przedmiotowym postępowaniu.

W dniu 01 lipca 2014 r. Zarząd Powiatu Grodziskiego podał do publicznej wiadomości informację o opracowywaniu projektu „Programu ochrony środowiska dla Powiatu Grodziskiego na lata 2013-2016 z perspektywą do 2020 roku”. Społeczeństwo zostało powiadomione o możliwości zapoznawania się z niezbędną dokumentacją, o miejscu, w którym jest ona wyłożona do wglądu oraz o możliwości składania uwag i wniosków. Został wskazany termin składania uwag i wniosków oraz organ właściwy do ich rozpatrzenia.

Informacje powyższe ogłoszono w prasie lokalnej (Gazeta WPR z 4 lipca 2014r.), wywieszono na tablicach ogłoszeń Starostwa Powiatu Grodziskiego (wywieszono w dniu 01 lipca 2014 r., zdjęto w dniu 30 sierpnia 2014 r.) oraz udostępniono w/w dokumenty w formie zapisu elektronicznego na stronie internetowej [www.bip.powiat-grodziski.pl](http://www.bip.powiat-grodziski.pl) oraz na stronie informacyjnej Powiatu: [www.powiat-grodziski.pl](http://www.powiat-grodziski.pl)

Czas trwania konsultacji społecznych określono w terminie: od dnia 01 lipca 2014 r. do dnia 28 lipca 2014 r. W powyższym terminie nie wpłynęły od społeczeństwa żadne uwagi i wnioski do projektu „Programu ochrony środowiska dla Powiatu Grodziskiego na lata 2013-2016 z perspektywą do 2020 roku”.

18.08.2014r.

**WICESTAROSTA**  
  
**Sławomir Kamiński**

Uchwała Nr ...../2014

Rady Powiatu Grodziskiego

z dnia .....

w sprawie ustalenia szczegółowych zasad ponoszenia odpłatności za pobyt w mieszkaniu chronionym pozostającym w dyspozycji Powiatowego Centrum Pomocy Rodzinie w Grodzisku Mazowieckim

Na podstawie art. 4 ust. 1 pkt 3 i art. 12 ust. 11 ustawy z dnia 5 czerwca 1998 roku o samorządzie powiatowym (t.j. Dz. U. z 2013 r., poz. 595 ze zm.) oraz art. 19 pkt 11 i art. 97 ust. 5 ustawy z dnia 12 marca 2004 roku o pomocy społecznej (t.j. Dz. U. z 2013 r., poz. 182 ze zm.) Rada Powiatu Grodziskiego uchwala, co następuje:

§ 1

Ustala się Szczegółowe zasady ponoszenia odpłatności za pobyt w mieszkaniu chronionym w Grodzisku Mazowieckim, w brzmieniu określonym w Załączniku do niniejszej uchwały.

§ 2

Prowadzenie mieszkania chronionego i nadzór nad nim powierza się Powiatowemu Centrum Pomocy Rodzinie w Grodzisku Mazowieckim.

§ 3

Wykonanie niniejszej uchwały powierza się Staroście Powiatu Grodziskiego i Dyrektorowi Powiatowego Centrum Pomocy Rodzinie w Grodzisku Mazowieckim.

§ 4

Uchwała podlega ogłoszeniu w Dzienniku Urzędowym Województwa Mazowieckiego i wchodzi w życie po upływie 14 dni od dnia ogłoszenia.



## Uzasadnienie

do Uchwały Nr ...../2014

Rady Powiatu Grodziskiego

z dnia .....

Zgodnie z art. 53 ust. 1 osobie, która ze względu na trudną sytuację życiową, wiek, niepełnosprawność lub chorobę potrzebuje wsparcie w funkcjonowaniu w codziennym życiu, ale nie wymaga usług w zakresie świadczonego przez jednostkę całodobowej opieki, w szczególności osobie z zaburzeniami psychicznymi, osobie opuszczającej pieczę zastępczą w rozumieniu przepisów o wspieraniu rodziny i systemie pieczy zastępczej, młodzieżowy ośrodek wychowawczy, zakład dla nieletnich, może być przyznany pobyt w mieszkaniu chronionym, a także cudzoziemcowi, który uzyskała w Rzeczypospolitej Polskiej status uchodźcy lub ochronę uzupełniającą, może być przyznany pobyt w mieszkaniu chronionym.

Natomiast, § 6.1 Rozporządzenia Ministra Pracy i Polityki Społecznej z dnia 14 marca 2012 roku w sprawie mieszkań chronionych (Dz. U. z 2012 r., poz. 305) nakazuje aby w jednym mieszkaniu chronionym świadczone było wsparcie skierowane do osób o zbliżonych potrzebach, z uwzględnieniem możliwości realizacji celów wsparcia, określonych w art. 53 ust. 1 i 2 ustawy o pomocy społecznej.

Mieszkanie chronione znajdujące się w zasobach powiatu grodziskiego usytuowane w Grodzisku Mazowieckim przy ulicy Dalekiej 11 c m 17, utworzone było z przeznaczeniem dla osób usamodzielnianych. Zgodnie z ustawą o pomocy społecznej, osobą usamodzielnianą jest osoba pełnoletnia opuszczająca min. młodzieżowy ośrodek wychowawczy lub zakład dla nieletnich (art. 88 ust. 1 powołanej ustawy), natomiast zgodnie z zapisem art. 140 ust. 1, ustawy o wspieraniu rodziny i systemie pieczy zastępczej, która weszła w życie w dniu 01 stycznia 2012 roku, osoba usamodzielniana to osoba opuszczająca, po osiągnięciu pełnoletniości, rodzinę zastępczą, rodzinny dom dziecka, placówkę opiekuńczo – wychowawczą lub regionalną placówkę opiekuńczo – terapeutyczną.

Ponadto art. 140 ust. 1 pkt 2 lit. a, ustawy o wspieraniu rodziny i systemie pieczy zastępczej, stanowi, że osobie usamodzielnianej udziela się pomocy w uzyskaniu odpowiednich warunków mieszkaniowych, z kolei art. 88 ust. 1 pkt 3, ustawy o pomocy społecznej, również wskazuje, że osoba usamodzielniana, zostaje objęta pomocą w uzyskaniu odpowiednich warunków mieszkaniowych, w tym w mieszkaniu chronionym.

Organizowanie wsparcia osobom usamodzielnianym, jak również finansowanie przyznanej pomocy, jest zadaniem własnym Powiatu, co wynika z art. 180 pkt 3 oraz pkt 13 lit b ustawy o wspieraniu rodziny i systemie pieczy zastępczej. Również ustawa o pomocy społecznej (art. 19 pkt 6 i 7) wymienia, że do zadań własnych powiatu należy, przyznawanie pomocy pieniężnej na usamodzielnienie i na kontynuowanie nauki oraz pomocy w integracji ze środowiskiem osób mających trudności w przystosowaniu się życia, młodzieży opuszczającej min. młodzieżowe ośrodki wychowawcze czy zakłady dla nieletnich. Zgodnie z art. 97 ust. 5 ustawy o pomocy społecznej, stanowi, że Rada powiatu w drodze uchwały ustala, w zakresie zadań własnych, szczegółowe zasady ponoszenia odpłatności za pobyt w mieszkaniu chronionym.

Podsumowując wsparcie w postaci pobytu w mieszkaniu chronionym kierowane do osób usamodzielnianych zwiększy efektywność ich procesów usamodzielnienia się. Pozwoli na rozwijanie umiejętności niezbędnych w dorosłym życiu w możliwie bezpieczny sposób, dzięki pomocy oraz ukierunkowaniu ze strony opiekunów i specjalistów. Umożliwi zmierzenie się z obowiązkami domowymi, naukę gospodarowania finansami, załatwienia spraw w urzędach. Przede wszystkim wzmocni poczucie odpowiedzialności za własne życie i uświadomi konsekwencje własnych decyzji i działań. Ponadto dostosuje warunki w mieszkaniu chronionym do obecnie obowiązującego prawa mając na względzie § 7 Rozporządzenia Ministra Pracy i Polityki Społecznej z dnia 14 marca 2012 roku w sprawie mieszkań chronionych (Dz. U. z 2012 r., poz. 305), który podał termin dostosowania tych warunków do dnia 31 grudnia 2014 roku.

**DYREKTOR**  
Powiatowego Centrum Pomocy Rodzinie

*G. Rymarczyk*  
mgr Grażyna Rymarczyk

**SZCZEGÓŁOWE ZASADY PONOSZENIA ODPLATNOŚCI ZA POBYT W  
MIESZKANIU CHRONIONYM**

1. Osoba usamodzielniana zamieszkująca w mieszkaniu chronionym (zwana dalej „osobą usamodzielnianą”) ponosi koszty utrzymania mieszkania chronionego proporcjonalnie do swoich dochodów oraz proporcjonalnie do liczby osób zamieszkujących w tym mieszkaniu.
2. Osoba usamodzielniana ponosi koszty opłat czynszowych, przypadające na jedno miejsce w tym mieszkaniu.
3. Osoba usamodzielniana pokrywa również koszty eksploatacji mieszkania, które nie zostały wymienione w pkt 2, tj.:
  - koszty drobnych napraw i bieżących konserwacji lokalu i jego wyposażenia, należących do najemcy, a określonych w przepisach ustawy z dnia 21 czerwca 2001 roku o ochronie praw lokatorów, mieszkaniowym zasobie gminy i o zmianie Kodeksu cywilnego (t. j. Dz. U. z 2014 r., poz. 150);
  - opłaty za media, w tym w szczególności: energię elektryczną i ciepłą, wodę, odprowadzanie ścieków, wywóz śmieci;
  - opłaty za usługi telekomunikacyjne, abonament telewizyjny i radiowy, jeżeli mieszkanie jest wyposażone w odrębne urządzenia do świadczenia tych usług.
4. Odpłatność za pobyt w mieszkaniu chronionym jest pobierana w okresach odpowiadających miesiącom kalendarzowym, z zastrzeżeniem pkt 5.
5. W przypadku przekazania miejsca w mieszkaniu chronionym lub opuszczenia mieszkania chronionego w trakcie okresu rozliczeniowego określonego w pkt 4, osoba usamodzielniana ponosi koszty utrzymania tego mieszkania w wysokości proporcjonalnej do liczby dni pobytu w danym miesiącu kalendarzowym.
6. Opłaty wnoszone są na numer rachunku bankowego wskazany w decyzji administracyjnej o skierowaniu do mieszkania chronionego lub w kasie Starostwa.
7. Osoba usamodzielniana zobowiązana jest do pisemnego potwierdzenia zapoznania się ze szczegółowymi zasadami ponoszenia odpłatności za pobyt w mieszkaniu chronionym.

**UCHWAŁA  
RADY POWIATU GRODZISKIEGO  
z dnia 28 sierpnia 2014 roku**

**w sprawie zatwierdzenia planu kontroli Komisji Rewizyjnej Rady Powiatu Grodziskiego  
na II półrocze 2014 roku.**

Na podstawie art. 16 ust.1 i 4 ustawy z dnia 5 czerwca 1998 roku o samorządzie powiatowym /tekst jednolity Dz. U. z 2013 r. poz. 595 z późn. zmianami/ w związku z § 38 ust.1 Statutu Powiatu Grodziskiego /uchwała nr 199/2001 Rady Powiatu Grodziskiego z dnia 22.11.2001 r. opublikowana w Dzienniku Urzędowym Województwa Mazowieckiego nr 1 poz.2 z 2002 r. ze zm./ Rada Powiatu Grodziskiego uchwala, co następuje:

**§ 1**

Zatwierdza się plan kontroli Komisji Rewizyjnej Rady Powiatu Grodziskiego na II półrocze 2014 roku w brzmieniu określonym w załączniku do uchwały.

**§ 2**

Wykonanie uchwały powierza się Przewodniczącemu Komisji Rewizyjnej.

**§ 3**

Uchwała wchodzi w życie z dniem podjęcia.

**UCHWAŁA Nr  
RADY POWIATU GRODZISKIEGO  
z dnia 28 sierpnia 2014 roku**

**w sprawie zatwierdzenia planów pracy Komisji Rady Powiatu na II półrocze 2014 roku.**

Na podstawie art. 17 ust. 1 i 2 ustawy z dnia 5 czerwca 1998 roku o samorządzie powiatowym/tekst jednolity Dz. U. z 2013 r. poz. 595 z późn. zmianami/ w związku z § 46 ust.5 Statutu Powiatu Grodziskiego stanowiącego załącznik do uchwały nr 199/2001 Rady Powiatu Grodziskiego z dnia 22 listopada 2001 r. roku w sprawie uchwalenia Statutu Powiatu Grodziskiego /opublikowanej w Dzienniku Urzędowym Województwa Mazowieckiego nr 1 poz.2 z 2002 ze zm./ Rada Powiatu Grodziskiego uchwala, co następuje :

**§ 1**

1. Zatwierdza się plany pracy stałych Komisji Rady Powiatu Grodziskiego na II półrocze 2014 roku w brzmieniu określonym w załącznikach 1, 2 i 3 do niniejszej uchwały.
2. W przypadku dokonania przez Komisję Rady Powiatu w okresie między sesjami zmiany w kolejności realizowanych tematów ustalonych w planie jej pracy lub też podjęcia dodatkowych tematów, Komisja jest obowiązana na najbliższej Sesji powiadomić Radę o tych zmianach.

**§ 2**

Wykonanie uchwały powierza się Przewodniczącym stałych Komisji Rady Powiatu.

**§ 3**

Uchwała wchodzi w życie z dniem podjęcia

Przewodniczący  
Rady Powiatu Grodziskiego

Wojciech Hardt

Załącznik nr 1  
do Uchwały nr .....  
Rady Powiatu Grodziskiego  
z dnia 28 sierpnia 2014 r.

### **Plan pracy Komisji Polityki Społecznej w II półroczu 2014r.**

#### **SIERPIEŃ**

1. Informacja PINB dotycząca raportu o dostępności do obiektów użyteczności publicznej w Gminie Grodzisk Mazowiecki dla osób niepełnosprawnych.
2. Sprawozdanie z prac Komisji w I półroczu 2014 roku,
3. Omówienie i zaopiniowanie projektów uchwał,
4. Przyjęcie protokołu z poprzedniej komisji.
5. Sprawy różne

#### **WRZESIEŃ**

1. Sprawozdanie z realizacji Powiatowej Strategii Rozwiązywania Problemów Społecznych.
2. Informacja z realizacji Powiatowego Programu Przeciwdziałania Bezrobociu oraz aktywizacji Lokalnego Rynku Pracy za rok 2013.
3. Przyjęcie protokołu z poprzedniej komisji.
4. Sprawy różne

#### **PAŹDZIERNIK**

1. Informacja o stanie realizacji zadań oświatowych Powiatu Grodziskiego z uwzględnieniem wyników egzaminów maturalnych i zawodowych za rok 2013/2014
2. Analiza i ocena uruchomienia Oddziału Ginekologiczno-Położniczego w Szpitalu Zach.
3. Omówienie i zaopiniowanie projektów uchwał,
4. Przyjęcie protokołu z poprzedniej komisji.
5. Sprawy różne

Załącznik nr 2  
do Uchwały nr .....  
Rady Powiatu Grodziskiego  
z dnia 28 sierpnia 2014 r.

**Plan pracy Komisji Promocji i Współpracy Europejskiej na II półrocze 2014 roku**  
**SIERPIEŃ**

1. Bieżące informacje na temat realizacji inwestycji,
2. Omówienie i zaopiniowanie projektów uchwał,
3. Sprawozdanie z prac Komisji w I półroczu 2014 roku,
4. Przyjęcie protokołu z poprzedniej komisji.
5. Sprawy różne

**WRZESIEŃ**

1. Stan mienia Powiatu Grodziskiego omówienie i analiza
2. Dyskusja i zaopiniowanie Strategii Rozwoju Powiatu Grodziskiego
3. Omówienie i zaopiniowanie projektów uchwał
4. Przyjęcie protokołu z poprzedniej komisji.
5. Sprawy różne

**PAŹDZIERNIK**

1. Raport o stanie dróg w Powiecie Grodziskim, przygotowania do zimy.
2. Omówienie i zaopiniowanie projektów uchwał
3. Przyjęcie protokołu z ostatniego posiedzenia komisji.
4. Sprawy różne

Zał. nr 3  
do Uchwały nr .....  
Rady Powiatu Grodzkiego  
z dnia 28 sierpnia 2014 r.

**Plan pracy Komisji Ochrony Środowiska, Bezpieczeństwa i Spraw Wiejskich  
na okres II półrocza 2014 roku.**

**SIERPIEŃ**

1. Informacja Kół Łowieckich o gospodarce łowieckiej na terenie powiatu.
2. Omówienie i zaopiniowanie projektów uchwał.
3. Sprawozdanie z pracy Komisji w I półroczu 2014 roku.
4. Przyjęcie protokołu z ostatniego posiedzenia Komisji.
5. Sprawy różne.

**WRZESIEŃ**

1. Informacja Komendanta PSP o stanie bezpieczeństwa p. poż. na terenie Powiatu Grodzkiego.
2. Omówienie i zaopiniowanie projektów uchwał.
3. Przyjęcie protokołu z ostatniego posiedzenia Komisji.
4. Sprawy różne.

**PAŹDZIERNIK**

1. Informacja Komendanta Policji o działaniach Komendy w kierunku poprawy/utrzymania bezpieczeństwa i porządku w Powiecie Grodzkim.
2. Omówienie i zaopiniowanie projektów uchwał.
3. Przyjęcie protokołu z ostatniego posiedzenia Komisji.
4. Sprawy różne.



**UCHWAŁA NR  
RADY POWIATU GRODZISKIEGO  
z dnia 28 sierpnia 2014 r.**

**w sprawie zmiany uchwały budżetowej Powiatu Grodziskiego na 2014 rok**

Na podstawie art. 12 pkt 5 ustawy z dnia 5 czerwca 1998 r. o samorządzie powiatowym (t. j. Dz. U. z 2013r. poz. 595 ze zm.) oraz art. 211, 212, 217, 233, 235, 236, 237, 247 i 258 ustawy z dnia 27 sierpnia 2009 r. o finansach publicznych (t.j. Dz. U. z 2013 r. poz. 885 ze zm.) Rada Powiatu Grodziskiego uchwala, co następuje:

**§ 1**

**Zwiększa się dochody o kwotę: 903 331,00 zł, w tym:**  
dochody bieżące o kwotę – 806 211,00 zł;  
dochody majątkowe o kwotę – 97 120,00 zł;  
zgodnie z załączoną **Tabelą Nr 1.**

**§ 2**

**Zmniejsza się dochody o kwotę: 501 000,00 zł, w tym:**  
dochody bieżące o kwotę – 456 500,00 zł;  
dochody majątkowe o kwotę – 44 500,00 zł;  
zgodnie z załączoną **Tabelą Nr 1.**

Plan dochodów po zmianach wynosi 76 156 326,03 zł.

**§ 3**

**Zwiększa się wydatki o kwotę: 899 916,00 zł, w tym:**  
wydatki bieżące o kwotę – 735 919,00 zł;  
wydatki majątkowe o kwotę – 163 997,00 zł;  
zgodnie z załączoną **Tabelą Nr 2 i 2A.**

**§ 4**

**Zmniejsza się wydatki o kwotę: 497 585,00 zł, w tym:**  
wydatki bieżące o kwotę – 482 585,00 zł;  
wydatki majątkowe o kwotę – 15 000,00 zł;  
zgodnie z załączoną **Tabelą Nr 2 i 2A.**

Plan wydatków po zmianach wynosi 83 875 846,03 zł.

**§ 5**

**Tabela Nr 3** do uchwały budżetowej Nr 309/XXXVII/13 z dnia 19 grudnia 2013 r. otrzymuje brzmienie jak w **tabeli Nr 3** do niniejszej uchwały.

**§ 6**

**Tabela Nr 4** do uchwały budżetowej Nr 309/XXXVII/13 z dnia 19 grudnia 2013 r. otrzymuje brzmienie jak w **tabeli Nr 4** do niniejszej uchwały.

**§ 7**

**Załącznik Nr 1** do uchwały budżetowej Nr 309/XXXVII/13 z dnia 19 grudnia 2013 r. otrzymuje brzmienie jak w **załączniku Nr 1** do niniejszej uchwały.

**§ 8**

Wykonanie uchwały powierza się Zarządowi Powiatu Grodziskiego.

**§ 9**

Uchwała wchodzi w życie z dniem podjęcia.

**§ 10**

Uchwała podlega ogłoszeniu w Dzienniku Urzędowym Województwa Mazowieckiego.

**Uzasadnienie  
do Uchwały nr  
Rady Powiatu Grodzkiego  
z dnia 28.08.2014 r.**

**DOCHODY ZWIĘKSZENIE: 903 331,00**

<b>657,00</b>	<b>Rozwój przedsiębiorczości (rozdział 15011)</b> - zwiększenie dochodów z tyt. zwrotu dotacji.
<b>75 497,00</b>	<b>Drogi publiczne powiatowe (rozdział 60014)</b> - zwiększenie dotacji zgodnie z decyzją Wojewody Mazowieckiego Nr 114 z dnia 25.07.2014 r.
<b>560 000,00</b>	<b>Prace geodezyjne i kartograficzne nieinwestycyjne (rozdział 71013)</b> - zwiększenie dochodów w związku z przesunięciem środków z rozdziału 71012 spowodowanym likwidacją z dniem 30.06 br. Powiatowego Ośrodka Dokumentacji Geodezyjnej i Kartograficznej oraz większymi dochodami za wypisy, wyrisy, odbitki z map w związku ze zmianą ustawy Prawo geodezyjne i kartograficzne oraz ustawy o postępowaniu egzekucyjnym w administracji.
<b>12 000,00</b>	<b>Prace geodezyjne i kartograficzne nieinwestycyjne (rozdział 71013)</b> - zwiększenie dochodów z tyt. wpłat za wypisy i wyrisy za 2013 rok.
<b>3 359,00</b>	<b>Urzędu wojewódzkie (rozdział 75011)</b> - zwiększenie dotacji zgodnie z decyzją Wojewody Mazowieckiego Nr 149/2014 z dnia 23.07.2014 r.
<b>2 687,00</b>	<b>KP PSP (rozdział 75411)</b> - zwiększenie dotacji zgodnie z decyzją Wojewody Mazowieckiego Nr 159/2014 z dnia 5.08.2014 r.
<b>1 632,00</b>	<b>Usuwanie skutków klęsk żywiołowych (rozdział 75478)</b> - zwiększenie dotacji zgodnie z decyzją Wojewody Mazowieckiego Nr 120 z dnia 31.07.2014 r.
<b>27 000,00</b>	<b>Wpływy z innych opłat stanowiących dochody jst na podstawie ustaw (rozdział 75618)</b> - zwiększenie dochodów z tyt. większych wpłat za licencje oraz z tyt. opłat komunikacyjnych za 2013 rok.
<b>10 000,00</b>	<b>Część oświatowa subwencji ogólnej dla jst (rozdział 75801)</b> - zwiększenie części oświatowej subwencji ogólnej na podstawie pisma od Ministra Finansów nr ST5/4822/7p/BKU/14 z dnia 25.07.2014 r.
<b>14 251,00</b>	<b>Licea Ogólnokształcące (rozdział 80120)</b> - zwiększenie dochodów z tyt. zwrotu dotacji za 2013 rok.
<b>15 432,00</b>	<b>Szkoły zawodowe (rozdział 80130)</b> - zwiększenie dochodów z tyt. zwrotu dotacji za 2013 rok.