

**UCHWAŁA NR 146/XVIII/12
RADY POWIATU GRODZISKIEGO
z dnia 29 marca 2012 roku**

w sprawie nadania Statutu Samodzielnemu Publicznemu Specjalistycznemu Szpitalowi Zachodniemu im. Jana Pawła II w Grodzisku Mazowieckim.

Na podstawie art. 12 pkt. 11 ustawy z dnia 5 czerwca 1998 r. *o samorządzie powiatowym* (t.j.: Dz. U. z 2001 r. Nr 142, poz. 1592 z późn. zm.) oraz art. 42 ust. 4 w zw. z art. 204 ust. 2 ustawy z dnia 15 kwietnia 2011 r. *o działalności leczniczej* (Dz. U. Nr 112, poz. 654 z późn. zm.) Rada Powiatu Grodziskiego uchwala, co następuje:

§ 1

Rada Powiatu Grodziskiego nadaje Statut Samodzielnemu Publicznemu Specjalistycznemu Szpitalowi Zachodniemu im. Jana Pawła II w Grodzisku Mazowieckim w brzmieniu ustalonym w załączniku do niniejszej uchwały.

§ 2

Uchyla się Uchwały Rady Powiatu Grodziskiego:

Nr 35/V/11 z dnia 31 marca 2011 r. w sprawie zatwierdzenia Statutu Samodzielnego Publicznego Specjalistycznego Szpitala zachodniego im. Jana Pawła II w Grodzisku Mazowieckim;

Nr 59/IX/11 z dnia 30 czerwca 2011 r. w sprawie zmiany Statutu Samodzielnego Publicznego Specjalistycznego Szpitala Zachodniego im. Jana Pawła II w Grodzisku Mazowieckim;

Nr 92/XIII/11 z dnia 27 października 2011 r. w sprawie zmiany Statutu Samodzielnego Publicznego Specjalistycznego Szpitala Zachodniego im. Jana Pawła II w Grodzisku Mazowieckim;

Nr 100/XIV/11 z dnia 24 listopada 2011 r. w sprawie zmiany Statutu Samodzielnego Publicznego Specjalistycznego Szpitala Zachodniego im. Jana Pawła II w Grodzisku Mazowieckim;

Nr 121/XVI/12 z dnia 31 stycznia 2012 r. w sprawie zmiany Statutu Samodzielnego Publicznego Specjalistycznego Szpitala Zachodniego im. Jana Pawła II w Grodzisku Mazowieckim.

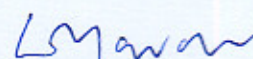
§ 3

Wykonanie uchwały powierza się Zarządowi Powiatu Grodziskiego i Dyrektorowi Samodzielnego Publicznego Specjalistycznego Szpitala Zachodniego im. Jana Pawła II w Grodzisku Mazowieckim.

§ 4

Uchwała wchodzi w życie z dniem podjęcia.

Przewodniczący
Rady Powiatu Grodziskiego



Wojciech Hardt

**STATUT
SAMODZIELNEGO PUBLICZNEGO SPECJALISTYCZNEGO
SZPITALA ZACHODNIEGO im. JANA PAWŁA II**

I. POSTANOWIENIA OGÓLNE

§ 1.

Samodzielny Publiczny Specjalistyczny Szpital Zachodni im. Jana Pawła II zwany dalej „Szpitalem” jest samodzielnym publicznym zakładem opieki zdrowotnej, w którego skład wchodzi zakłady stanowiące jednostki organizacyjne Szpitala. Szpital może posługiwać się nazwą skróconą „Szpital Zachodni”.

§ 2.

Podmiotem tworzącym Samodzielny Publiczny Specjalistyczny Szpital Zachodni im. Jana Pawła II jest Powiat Grodziski, którego organami są Rada Powiatu i Zarząd Powiatu.

§ 3.

Szpital działa na podstawie:

1. Ustawy z dnia 15 kwietnia 2011 r. o działalności leczniczej (Dz. U. Nr 112 poz. 654 z późn. zm.) oraz przepisów wykonawczych do ustawy.
2. Przepisów finansowych dotyczących osób prawnych sektora finansów publicznych.
3. Statutu nadanego przez podmiot tworzący.
4. Kodeksu cywilnego oraz aktów prawnych obowiązujących w zakresie prowadzonej działalności.

§ 4.

Siedzibą Szpitala jest Grodzisk Mazowiecki ul. Daleka 11.

§ 5.

Obszarem działania Szpitala w zakresie świadczeń zdrowotnych jest obszar Rzeczypospolitej Polskiej oraz zagranica.

II. CELE I ZADANIA SZPITALA

§ 6.

1. Podstawowym celem szpitala jest udzielanie stacjonarnych i ambulatoryjnych świadczeń zdrowotnych ludności i promocja zdrowia oraz działania z zakresu ratownictwa medycznego.
2. Szpital udziela świadczeń zdrowotnych służących zachowaniu, ratowaniu, przywracaniu i poprawie zdrowia oraz podejmuje inne działania medyczne wynikające z procesu leczenia lub przepisów odrębnych regulujących zasady ich wykonywania. W szczególności są to:
 - badania i porady lekarskie,
 - leczenie,
 - badania i terapia psychologiczna,
 - rehabilitacja lecznicza,

- badania diagnostyczne,
 - pielęgnacja chorych,
 - pielęgnacja niepełnosprawnych i opieka nad nimi,
 - orzekanie i opiniowanie o stanie zdrowia,
 - zapobieganie powstawaniu urazów i chorób poprzez działania profilaktyczne oraz szczepienia ochronne,
 - opieka nad kobietą ciężarną i jej płodem,
 - opieka nad zdrowym dzieckiem
3. Szpital udziela świadczeń zdrowotnych finansowanych ze środków publicznych osobom ubezpieczonym oraz innym osobom uprawnionym do tych świadczeń na podstawie odrębnych przepisów nieodpłatnie, za częściową odpłatnością lub całkowicie odpłatnie.
 4. Szpital realizuje zadania dydaktyczne i badawcze oraz prowadzi badania naukowe i prace badawczo rozwojowe w powiązaniu z udzielaniem świadczeń zdrowotnych i promocją zdrowia.
 5. Szpital wykonuje zadania na potrzeby obronne.

§ 7.

W wykonywaniu świadczeń zdrowotnych Szpital współdziała z:

1. Właściwymi organami samorządu terytorialnego.
2. Wojewódzką Stacją Sanitarno – Epidemiologiczną i Terenową Stacją Sanitarno – Epidemiologiczną.
3. Innymi podmiotami leczniczymi.
4. Organizacjami społecznymi i stowarzyszeniami.
5. Instytucjami naukowymi i szkołami medycznymi różnego szczebla.
6. Innymi instytucjami działającymi bezpośrednio lub pośrednio na rzecz ochrony zdrowia.

III. STRUKTURA ORGANIZACYJNA

§ 8.

1. Dyrektor kieruje Szpitalem i reprezentuje go na zewnątrz.
2. Dyrektor samodzielnie podejmuje decyzje dot. Szpitala i ponosi za nie odpowiedzialność.
3. Dyrektor jest przełożonym wszystkich pracowników.
4. Dyrektor kieruje Szpitalem przy pomocy zastępców i podległych kierowników jednostek organizacyjnych.
5. Z Dyrektorem Zarząd Powiatu nawiązuje stosunek pracy na podstawie powołania, umowy o pracę lub umowy cywilno – prawnej o zarządzanie.
6. Do kompetencji Dyrektora należy:
 - a) zatrudnianie i zwalnianie zastępców i głównego księgowego oraz ordynatora oddziału z zachowaniem szczególnego trybu, jeśli obowiązujące przepisy taki tryb przewidują,
 - b) zatrudnianie i zwalnianie innych pracowników z zachowaniem trybu ustalonego obowiązującymi przepisami,
 - c) zawieranie umów w imieniu Szpitala z zachowaniem uprawnień podmiotu tworzącego i Rady Społecznej,
 - d) powoływanie pełnomocników do wykonywania określonych funkcji i zadań, które nie są objęte w przepisach regulujących strukturę i działalność Szpitala,

5. Członkiem Rady nie może być pracownik Szpitala.
6. Kadencja Rady wynosi 4 lata.
7. Sposób zwoływania posiedzeń Rady Społecznej, tryb pracy i podejmowania uchwał określa regulamin Rady Społecznej zatwierdzony przez Radę Powiatu.
8. Od uchwały Rady Społecznej Dyrektorowi Szpitala przysługuje odwołanie do podmiotu tworzącego.
9. Radę Społeczną powołuje, odwołuje oraz zwołuje jej pierwsze posiedzenie Rada Powiatu.
10. W czasie trwania kadencji Rada Powiatu może odwołać członka Rady z własnej inicjatywy bądź na wniosek samego zainteresowanego.
11. Na miejsce wakujące Rada Powiatu powoła nowego członka Rady na zasadach przewidzianym w ustawie.
12. Członkowi Rady Społecznej przysługuje zwolnienie z wykonywania obowiązków w ramach stosunku pracy na czas uczestniczenia w posiedzeniach rady społecznej.

§ 13.

Do zadań Rady Społecznej należy:

1. Przedstawianie podmiotowi tworzącemu wniosków i opinii w sprawach:
 - a) zbycia aktywów trwałych oraz zakupu lub przyjęcia darowizny nowej aparatury i sprzętu medycznego,
 - b) związanych z przekształceniem lub likwidacją, rozszerzeniem lub ograniczeniem działalności,
 - c) przyznawania kierownikowi nagród,
 - d) rozwiązania stosunku pracy lub umowy cywilnoprawnej z kierownikiem,
 - e) regulaminu organizacyjnego;
2. przedstawianie Dyrektorowi Szpitala wniosków i opinii w sprawach:
 - a) planu finansowego, w tym planu inwestycyjnego,
 - b) rocznego sprawozdania z planu finansowego, w tym planu inwestycyjnego,
 - c) kredytów bankowych lub dotacji,
 - d) podziału zysku;
3. Dokonywanie okresowych analiz skarg i wniosków wnoszonych przez pacjentów, z wyłączeniem spraw podlegających nadzorowi medycznemu;
4. Opiniowanie wniosku w sprawie czasowego zaprzestania działalności leczniczej;
5. Wykonywanie innych zadań określonych w ustawie i statucie.

V. PRAWA PACJENTA

§ 14.

Prawa pacjenta realizowane są na podstawie Karty Pacjenta opracowanej przez Szpital i zatwierdzonej przez Radę Społeczną, zgodnie z przepisami ustawy z dnia 6 listopada 2008 r. o prawach pacjenta i Rzeczniku Praw Pacjenta (Dz. U. z 2009 r., Nr 52, poz. 417 z późn. zm.).

VI. GOSPODARKA FINANSOWA

§ 15.

1. Gospodarka finansowa Szpitala prowadzona jest w formie samodzielnego publicznego zakładu opieki zdrowotnej, na zasadach ustawy z dnia 15 kwietnia 2011 r. o działalności leczniczej (Dz. U. Nr 112 poz. 654) oraz w oparciu o

e) kierowanie wykonywaniem zadań obronnych.

§ 9.

W skład Szpitala wchodzi następujące jednostki organizacyjne:

1. Szpital
2. Przychodnia Specjalistyczna
3. Ośrodek Rehabilitacji Diennej
4. Zakład Diagnostyki Obrazowej
5. Zakład Diagnostyki Laboratoryjnej
6. Zakład Mikrobiologii
7. Zakład Patomorfologii
8. Szpitalny Oddział Ratunkowy
9. Podstawowa Opieka Zdrowotna
10. Pogotowie Ratunkowe - Zespoły Ratownictwa Medycznego

oraz komórki organizacyjne obsługi administracyjnej Szpitala.

§ 10.

1. Zadania Szpitala określa regulamin organizacyjny Szpitala ustalony przez Dyrektora Szpitala.
2. Wszyscy pracownicy zatrudnieni w Szpitalu oraz wykonujący pracę na rzecz Szpitala zobowiązani są do przestrzegania ustawy z dnia 29 sierpnia 1997 r. o ochronie danych osobowych (t.j.: Dz. U. z 2002 r. Nr 101, poz. 926 z późn. zm.).

§ 11.

1. Struktura organizacyjna Szpitala według systemu resortowych kodów identyfikacyjnych stanowi załącznik nr 1 do niniejszego statutu.
2. Schemat organizacyjny Szpitala stanowi załącznik Nr 2 do niniejszego Statutu.
3. Dyrektor Szpitala obowiązany jest zgłosić organowi prowadzącemu rejestr podmiotów wykonujących działalność leczniczą zmiany stanu faktycznego i prawnego dotyczącego struktury organizacyjnej Szpitala w terminie 14 dni od dokonania zmiany.

IV. RADA SPOŁECZNA

§ 12.

1. Rada Społeczna jest organem inicjującym i opiniodawczym podmiotu tworzącego oraz doradczym Dyrektora Szpitala.
2. W skład Rady Społecznej wchodzi:
 - a) jako przewodniczący - Starosta lub osoba przez niego wyznaczona,
 - b) jako członkowie - przedstawiciel Wojewody,
- przedstawiciele wybrani przez Radę Powiatu w liczbie 10 osób.
3. W posiedzeniach Rady Społecznej uczestniczy Dyrektor Szpitala i przedstawiciele organizacji związkowych działających w Szpitalu Zachodnim.
4. W posiedzeniach Rady Społecznej mają prawo uczestniczyć, z głosem doradczym, przedstawiciele samorządów zawodów medycznych.

obowiązujące przepisy finansowe dotyczące osób prawnych sektora finansów publicznych.

2. Rachunkowość Szpitala prowadzona jest w oparciu o przepisy ustawy z dnia 29 września 1994 r. o rachunkowości (t.j.: Dz. U. z 2009 r., Nr 152, poz. 1223 z późn. zm.).

§ 16.

1. Szpital gospodaruje samodzielnie przekazanymi w nieodpłatne użytkowanie nieruchomościami i majątkiem Skarbu Państwa lub jednostki samorządu terytorialnego oraz majątkiem własnym (otrzymanym i zakupionym).
2. Zbycie aktywów trwałych Szpitala wymaga zgody Rady Powiatu, po zasięgnięciu opinii Rady Społecznej.
3. Oddanie w najem, dzierżawę, użytkowanie oraz użyczenie aktywów trwałych Szpitala, za wyjątkiem przypadków gdy udostępnienie ma charakter okazjonalny i ma na celu w szczególności działalność o charakterze dydaktycznym lub medycznym, w drodze umowy wymaga:
 - zgody Zarządu Powiatu, jeżeli umowa zawierana jest na okres do lat trzech,
 - zgody Rady Powiatu, jeżeli umowa zawierana jest na okres powyżej trzech lat.
4. Wniesienie majątku Szpitala lub przysługującego mu do niego prawa w formie aportu do spółek, jego przekazanie fundacji lub stowarzyszeniu, które wykonują działalność leczniczą, jest zabronione. W przypadku spółek, fundacji lub stowarzyszeń, wykonujących inną działalność, dokonanie tych czynności wymaga zgody Rady Powiatu.

§ 17.

Podstawą gospodarki Szpitala jest plan finansowy ustalany przez Dyrektora Szpitala.

§ 18.

1. Wartość majątku Szpitala określają:
 - fundusz założycielski,
 - fundusz zakładu.
2. Fundusz założycielski stanowi wartość wydzielonej Szpitalowi części mienia Skarbu Państwa lub jednostki samorządu terytorialnego.
3. Fundusz zakładu stanowi wartość majątku Szpitala po odliczeniu funduszu założycielskiego.

§ 19.

Szpital jest utrzymywany z wpływów pochodzących z realizacji kontraktów zawartych na wykonanie usług medycznych z dysponentami środków publicznych i niepublicznych.

§ 20.

Szpital może otrzymać dodatkowe dotacje budżetowe przyznane przez podmiot tworzący na:

1. Realizację zadań w zakresie zapobiegania chorobom i urazom lub innych programów zdrowotnych oraz promocję zdrowia.
2. Pokrycie kosztów kształcenia i podnoszenia kwalifikacji osób wykonujących zawody medyczne.
3. Inwestycje, w tym zakup wysoko specjalistycznej aparatury i sprzętu medycznego,
4. Dodatkowe zadania w przypadku klęski żywiołowej.
5. Cele szczególne, przyznane na podstawie odrębnych przepisów.

§ 21.

Szpital może uzyskiwać środki finansowe:

1. Z odpłatnych świadczeń zdrowotnych udzielanych w szczególności na zlecenie:
 - a) podmiotu tworzącego lub innych podmiotów, uprawnionych na podstawie odrębnych przepisów,
 - b) osób objętych ubezpieczeniem innym niż ubezpieczenie społeczne,
 - c) instytucji ubezpieczeniowych,
 - d) zakładów pracy, organizacji społecznych i innych instytucji,
 - e) innych podmiotów leczniczych,
 - f) osób fizycznych, nie objętych ubezpieczeniem lub za świadczenia nie przysługujące w ramach ubezpieczenia,
2. Na realizację badań naukowych.
3. Na realizację zadań i programów zdrowotnych.
4. Za prowadzenie szkolenia innym podmiotom.
5. Z darowizn, zapisów, spadków oraz ofiarności, także pochodzenia zagranicznego z zastrzeżeniem postanowień § 16 ust. 5 Statutu.
6. Z działalności gospodarczej innej niż wymieniona w ust. 1.
7. Z odpłatnych świadczeń zdrowotnych udzielanych osobom fizycznym i innym podmiotom na podstawie umów cywilnoprawnych na usługi nie objęte koszykiem świadczeń gwarantowanych.

§ 22.

Szpital może zaciągnąć kredyty i pożyczki na warunkach określonych zgodą podmiotu tworzącego.

§ 23.

Szpital zobowiązany jest do ubezpieczenia majątku oraz odpowiedzialności cywilnej.

VII. PRZEPISY PRZEJŚCIOWE I KOŃCOWE

§ 24.

Dyrektor współpracuje w zakresie ich ustawowych kompetencji z:

- organami samorządów i zawodów medycznych,
- zakładowymi organizacjami związkowymi.

§ 25.

Szpital może uczestniczyć w kształceniu osób wykonujących zawody medyczne na podstawie zawartych umów.

§ 26.

Szpital może być członkiem stowarzyszeń krajowych i zagranicznych.

§ 27.

W sprawach nie uregulowanych w Statucie mają zastosowanie w szczególności przepisy ustaw powołanych w treści Statutu.

§ 28.

Niniejszy Statut wchodzi w życie z dniem nadania przez podmiot tworzący.

29 marca 2012 r.

**STRUKTURA ORGANIZACYJNA
Samodzielnego Publicznego Specjalistycznego
Szpitala Zachodniego im. Jana Pawła II
wg systemu resortowych kodów identyfikacyjnych**

04 Szpital

- 4000 Oddział Chorób Wewnętrznych
- 4130 Pododdział Nefrologiczny
- 4100 Oddział Kardiologiczny
- 4100 Oddział Kardiologii Inwazyjnej
- 4106 Pododdział Intensywnego Nadzoru Kardiologicznego
- 4220 Oddział Neurologiczny
- 4222 Pododdział Udarowy
- 4401 Oddział Pediatryczny
- 4500 Oddział Chirurgii Ogólnej
- 4530 Pododdział Chirurgii Naczyniowej
- 4452 Pododdział Ginekologiczny
- 4540 Oddział Chirurgii Onkologicznej/chemioterapia jednego dnia
- 4640 Oddział Urologiczny
- 4580 Oddział Ortopedii i Traumatologii
- 4630 Pododdział Chirurgii Szcękowo-Twarzowej
- 4570 Oddział Neurochirurgiczny
- 4260 Oddział Anestezjologii i Intensywnej Terapii
- 4910 Blok operacyjny
- 4930 Centralna Sterylizatornia
- 4132 Stacja Dializ
- 3300 Szpitalny Oddział Ratunkowy
- 4920 Apteka
 - 7230 Pracownia Rentgenodiagnostyki Zabiegowej
 - 7900 Pracownia Elektrofizjologii

05 Zakład Diagnostyki Obrazowej

- 7240 Pracownia Rentgenowska
- 7210 Pracownia USG
- 7200 Pracownia Mammografii
- 7220 Pracownia Tomografii Komputerowej
- 7220 Pracownia Tomografii Komputerowej II
- 7250 Pracownia Rezonansu Magnetycznego

06 Zakład Diagnostyki Laboratoryjnej

- 7100 Pracownia hematologii
- 7100 Pracownia biochemii
- 7100 Pracownia analityki ogólnej
- 7100 Pracownia serologii grup krwi

- 7100 Pracownia koagulologii
- 7100 Pracownia immunochemii
- 07 Zakład Mikrobiologii
 - 7100 Pracownia bakteriologii
 - 7100 Pracownia kontroli zakażeń szpitalnych
- 08 Zakład Patomorfologii
 - 4950 Zakład Patomorfologii
- 09 Przychodnia Specjalistyczna
 - 1272 Poradnia Pulmonologiczna
 - 1130 Poradnia Nefrologiczna
 - 1700 Poradnia Zdrowia Psychicznego
 - 1220 Poradnia Neurologiczna
 - 1222 Poradnia Leczenia Bólu
 - 1020 Poradnia Diabetologiczna
 - 1100 Poradnia Kardiologiczna
 - 1104 Poradnia Nadciśnienia Tętniczego
 - 1010 Poradnia Alergologiczna
 - 1030 Poradnia Endokrynologiczna
 - 1031 Poradnia Endokrynologiczna dla Dzieci
 - 1450 Poradnia Ginekologiczno - Położnicza
 - 1600 Poradnia Okulistyczna
 - 1610 Poradnia Otolaryngologiczna
 - 1640 Poradnia Urologiczna
 - 1500 Poradnia Chirurgii Ogólnej
 - 1501 Poradnia Chirurgii Ogólnej dla Dzieci
 - 1530 Poradnia Chirurgii Naczyniowej
 - 1630 Poradnia Chirurgii Szczękowo- Twarzowej
 - 1570 Poradnia Neurochirurgiczna
 - 1580 Poradnia Urazowo - Ortopedyczna
 - 1581 Poradnia Urazowo - Ortopedyczna dla Dzieci
 - 1160 Poradnia Medycyny Pracy
 - 7910 Pracownia Endoskopii
 - 7000 Pracownia Prób Wysiłkowych
 - 7000 Pracownia Holtera
 - 7000 Pracownia Spirometrii
 - 1050 Poradnia Gastroenterologiczna
 - 1040 Poradnia Endokrynologiczna Osteoporozy
 - 1240 Poradnia Onkologiczna
 - 1458 Poradnia Profilaktyki Chorób Piersi
 - 1506 Poradnia Proktologiczna
 - 1800 Poradnia Stomatologiczna
 - 7000 Pracownia ECPW
 - 1840 Poradnia Chirurgii Stomatologicznej
 - 7000 Pracownia Urodynamiki

7900 Pracownia Kontroli Stymulatorów
1740 Poradnia Leczenia Uzależnień

11 Ośrodek Rehabilitacji Diennej

2300 Ośrodek Rehabilitacji Diennej
1300 Poradnia Rehabilitacyjna
1310 Dział Fizjoterapii

12 Pogotowie Ratunkowe

3112 Zespół wyjazdowy wypadkowy W - podstawowy
3112 Zespół wyjazdowy wypadkowy W - podstawowy
3112 Zespół wyjazdowy wypadkowy W - podstawowy
3112 Zespół wyjazdowy wypadkowy W - podstawowy
3112 Zespół ratownictwa medycznego podstawowy
3112 Zespół ratownictwa medycznego podstawowy
3112 Zespół ratownictwa medycznego podstawowy
3112 Zespół ratownictwa medycznego podstawowy
3112 Zespół ratownictwa medycznego podstawowy
3112 Zespół ratownictwa medycznego podstawowy
3112 Zespół ratownictwa medycznego podstawowy
3114 Zespół reanimacyjny R - specjalistyczny
3114 Zespół reanimacyjny R - specjalistyczny
3114 Zespół ratownictwa medycznego specjalistyczny
3114 Zespół ratownictwa medycznego specjalistyczny
3114 Zespół ratownictwa medycznego specjalistyczny
3114 Zespół ratownictwa medycznego specjalistyczny
9240 Zespół transportu sanitarnego (przewóz chorych)
9000 Dyspozytornia

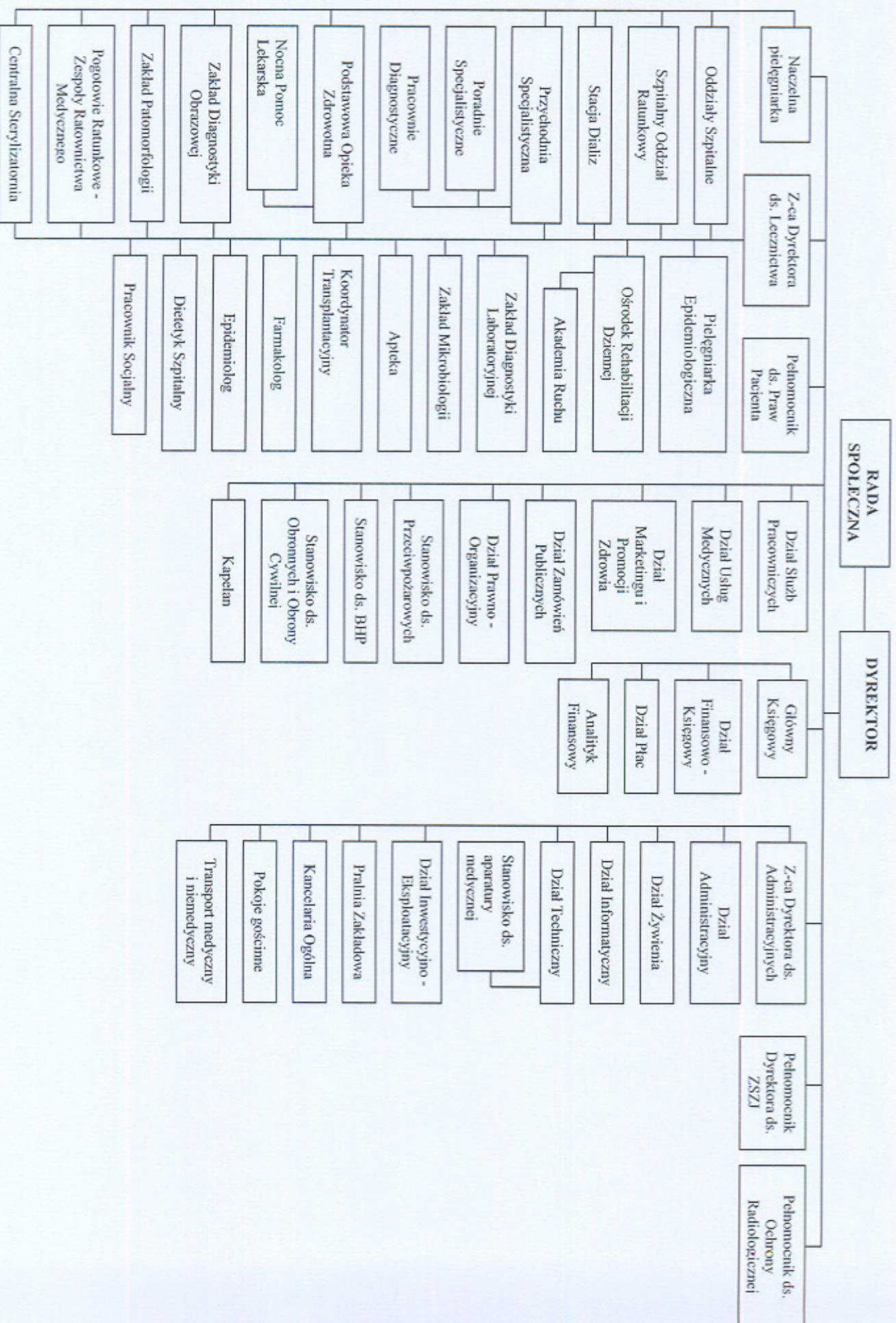
13 Podstawowa Opieka Zdrowotna

0010 Poradnia lekarza POZ
0030 Poradnia pielęgniarki i położnej środowiskowej
0050 Punkt szczepień
0060 Gabinet zabiegowy

29 marca 2012 r.

SCHEMAT ORGANIZACYJNY SPS Szpitala Zachodniego im. JANA PAWŁA II

Załącznik Nr 2 do Statutu



29 marca 2012 r.