

2. Frekwencja

Miesiąc	Obecność w %
Styczeń	65.03
Luty	59.83
Marzec	76.94
Kwiecień	84.5
Maj	82.0
Czerwiec	75.05
Lipiec	75.45
Sierpień	48.87
Wrzesień	83.75
Październik	67.76
Listopad	63.69
Grudzień	65.33

3. Formy i metody realizowanej przez WTZ działalności rehabilitacyjnej

Na przestrzeni roku 2014 WTZ w poszczególnych pracowniach realizował program następująco:

a. Pracownia komputerowa

Pracownia komputerowa w roku 2014 dążyła do osiągnięcia założonych celów poprzez realizację działań wynikających z ustalonego planu rocznego, dostosowując formy i techniki do indywidualnych potrzeb, możliwości oraz zainteresowań uczestników.

Uczestnicy, którzy w ciągu roku przybyli do pracowni komputerowej zostali zapoznani z regulaminem oraz zasadami bezpiecznego posługiwania się sprzętem elektronicznym.

Kształtowanie umiejętności posługiwania się sprzętem oraz oprogramowaniem komputerowym realizowano poprzez liczne ćwiczenia pisania tekstów własnych oraz dla potrzeb placówki w programie Word, edytowanie ich, zaznaczanie, kopiowanie i wklejanie fragmentów tekstów, tworzenie i edytowanie tabel (np. comiesięczne aktualizowanie listy uczestników WTZ). Projektowano zaproszenia, kartki okolicznościowe oraz wielkoformatowe napisy. Ponadto ćwiczone i utrwalano umiejętność posługiwania się drukarką oraz skanerem. Uczestnicy potrafią przy pomocy skrótu klawiaturowego lub myszki ustawić stronę wydruku, liczbę kopii oraz zatwierdzą wydruk.

Ćwiczone wyszukiwanie informacji i obrazów w Internecie, kopiowanie, wklejanie i edycję obrazów i tekstów do innych programów (Word, Paint). Uczestnicy poznali pojęcie przeglądarki internetowej, potrafią z niej skorzystać. Korzystają z multimedialnych słowników, Wikipedii, programów edukacyjnych oraz gier on-line itp.

Trenowano podstawowe operacje zarządzania plikami i folderami w systemie Windows – tworzone foldery dla dokumentów tekstowych i graficznych, kopiowano zdjęcia z aparatu do folderu, segregowano pliki między folderami, edytowano nazwę plików, zapisywano, usuwano i odzyskiwano dane.

Ponadto pracownia uczestniczyła we współorganizacji imprez okolicznościowych t.j. spotkania wielkanocne i bożonarodzeniowe, dyskoteka andrzejkowa, Ogrody Integracji w grodziskim Centrum Kultury. Aktywnie uczestniczone w przygotowaniach do kiermaszy

okolicznościowych wyszukując w internecie pomysły na formy i techniki potrzebne do wykonania prac. W ciągu roku odbyły się imprezy integracyjne, w których wzięto aktywny udział (bal karnawałowy w Podkowie Leśnej, spotkanie integracyjne w DR-O przy ul. Piasta w Milanówku, Warsztaty Integracyjne w Dworze Sarmata w Kozerkach, Festiwal Twórczości Artystycznej „Dajemy Radość” w Błoniu). Poza tym brano udział w zawodach sportowych (Olimpiada Uśmiechu na Orliku w Milanówku, XIII Turniej Tenisa Stołowego w Jaktorowie).

W pracowni wykonano wiele prac podyktowanych potrzebami pracowni, społeczności warsztatu oraz indywidualnymi zainteresowaniami uczestników. Wśród nich znalazły się prace plastyczne wykonane różnymi technikami, np. malowanie farbami plakatowymi, akrylowymi, malowanie na szkle, tapowanie przy pomocy gąbki powierzchni o różnych strukturach, decoupage, prace z masy papierowej, prace w glinie, scrapbooking (technika tworzenia kart okolicznościowych i zaproszeń). Ćwiczone posługiwanie się urządzeniami biurowymi tj. dziurkacze, zszywacz oraz introligatorskimi – gilotyna do papieru, laminarka, bindownica.

Umiejętność czytania i pisania utrwalano m.in. przez czytanie tekstów z książek, albumów, przepisywanie tekstów odręcznie i na klawiaturze w programie Word, ćwiczenie podpisywania się, pisanie po śladzie. Doskonalono umiejętność dokonywania prostych obliczeń (dodawanie, odejmowanie, mnożenie, dzielenie) na kartach pracy, liczmanach, posługując się kalkulatorem lub dokonując zakupów w pobliskim sklepie. Ponadto utrzymanie sprawności intelektualnej umożliwiało możliwość wielokrotnego korzystania z gier planszowych.

Wszelkie wydarzenia były regularnie omawiane podczas cotygodniowych spotkań społeczności warsztatowej. Uczestnicy mieli okazję do kształtowania poprawnej wypowiedzi oraz umiejętności właściwego zachowania się w grupie.

b. Pracownia funkcjonowania społecznego

Głównym celem pracy w terapii w pracowni funkcjonowania społecznego jest przygotowanie uczestnika do jak największej samodzielności. W minionym roku koncentrowaliśmy się na znacznym zwiększeniu zaradności naszych uczestników poprzez treningi porządkowe obejmujące szeroki wachlarz elementów – dbanie o czystość w pracowni, sprzątanie, układanie rzeczy w szafkach, szufladkach i na półkach, zmiany ręczników w łazienkach, dbanie o napełnianie dozowników do mydła, a także czyszczenie sprzętu AGD (lodówka, kuchenka). Podczas codziennych dyżurów utrwalaliśmy nawyki samoobsługowe – przygotowanie prostych posiłków, drobnych poczęstunków (kanapki, smażenie placuszków, pieczenie ciast) i uczyliśmy się bezpiecznego korzystania z urządzeń kuchennych. Ponadto uczyliśmy się podstawowych czynności przydatnych w życiu codziennym – pranie i prasowanie (ręczników i koszulek warsztatowych), reperacji odzieży (przyszywanie guzików). Organizowaliśmy zajęcia służące rozwojowi sprawności intelektualnej i manualnej – treningi pamięci i komunikacji – za pomocą odpowiednio dobranych kart pracy, gier edukacyjnych, zadań rozwijających percepcję wzrokową, ćwiczeń rysunkowych mających na celu pobudzenie wyobraźni – robienie ozdób ściennych (obrazków – wykonywanych różnymi technikami plastycznymi). Doskonaliśmy orientację w czasie (nazywanie pór roku, tygodni, miesięcy) poprzez wykonywanie comiesięcznego kalendarza. Kształtowaliśmy umiejętność samodzielnego poruszania się po najbliższej okolicy poprzez częste spacerowanie, na których uczyliśmy się przechodzenia przez jezdnię i odczytywania znaków drogowych. Braлиśmy udział w imprezach okolicznościowych: Andrzejkach – gdzie dekorowaliśmy salę, Walentynkach – przygotowaliśmy upominki dla cichego przyjaciela. Aktywnie uczestniczyliśmy w przygotowaniach do kermaszy Bożonarodzeniowych – (wykonywanie ozdób świątecznych), oraz Wielkanocnych (wyrób palemek wielkanocnych).

c. Pracownia ceramiczna

Głównym celem pracowni ceramicznej było kontynuowanie założeń wynikających z programu pracowni i dążenie do wszechstronnego rozwoju podopiecznych w zakresie sprawności motorycznej, manualnej i intelektualnej. Zdobywanie, poszerzanie i utrwalanie wiedzy oraz umiejętności z zakresu formowania, obróbki jak i zdobienia różnymi metodami i technikami wypalonych produktów glinianych miało się przyczynić do wzmocnienia umiejętności zawodowych u podopiecznych.

Program pracowni obejmował:

- Zdobywanie i utrwalanie podstawowej wiedzy z zakresu ceramiki, technik i metod pracy z gliną
- Doskonalenie poznanych wcześniej form i technik pracy
- Utrwalanie nazw narzędzi i materiałów potrzebnych do pracy z gliną
- Doskonalenie i rozwój sprawności manualnej, koordynacji wzrokowo-ruchowej, koncentracji uwagi, dokładności, praca nad estetyką powstających wyrobów, zwiększanie trudności wykonywanych prac
- Rozwój samodzielności i nauka odpowiedzialności za powierzone zadanie
- Wyrabianie systematyczności i wzmacnianie obowiązkowości podczas udziału w zajęciach, wzmacnianie umiejętności zawodowych
- Wyrabianie nawyku dbałości o powierzone materiały do pracy, narzędzia, poznawanie zasad przygotowania stanowiska do pracy i uporządkowania go po jej zakończeniu
- Rozwijanie umiejętności pracy w grupie, okazywania szacunku innym, współdziałania z grupą, współpraca z innymi pracownikami
- Poznawanie i przestrzeganie obowiązujących w WTZ zasad (bezpieczeństwa, regulaminu)
- Nauka orientacji w najbliższej okolicy, spacer, wyjścia do sklepu i dalsze wyjazdy, udział w prowadzonych treningach (ekonomicznym, higienicznym, orientacji przestrzennej)
- Doskonalenie mowy, pisma, czytania, liczenia, odczytywania godzin na zegarze, posługiwanie się kalendarzem, wzmacnianie umiejętności szkolnych poprzez prowadzenie zajęć edukacyjnych, pomoc w aktualizowaniu strony internetowej i kroniki
- Poznawanie i doskonalenie umiejętności posługiwanie się pieniędzmi, nauka podejmowania decyzji o wydatkowaniu środków z treningu ekonomicznego, czynny udział w wydatkowaniu pozyskanych środków poprzez udział w zakupach – materiałów do terapii czy własnych
- Wykonywanie ozdób świątecznych, przedmiotów użytkowych z przeznaczeniem na aukcje, prezenty, na potrzeby placówki
- Wyrabianie umiejętności inspirowania wyobraźni poprzez twórcze działania
- Zachęcanie do udziału w pozawarsztatowej działalności: zawody sportowe, kiermasze, wycieczki, spotkania integracyjne w innych placówkach działających na rzecz osób niepełnosprawnych

- Promowanie placówki w środowisku lokalnej społeczności poprzez udział w kiermaszach prac powstałych w placówce
- Aktywne uczestnictwo w przygotowaniu imprez okolicznościowych w WTZ (Wigilia, Wielkanoc, dyskoteka, spotkania integracyjne)
- Rozwijanie umiejętności samodzielnego podejmowania decyzji i wypowiedzania się o swoich racjach

d. Pracownia plastyczna

W roku 2014 w pracowni plastycznej zrealizowano program z wykorzystaniem podstawowych technik plastycznych t.j: malowanie, rysunek, szkic, wydzieranka, wyklejanka, collage, modelowanie i rzeźbienie, wycinanka, orgiami, decupache i scrapbooking. Powstałe w tych technikach prace artystyczne wyeksponowano w przestrzeni WTZ-u a także prezentowano na kiermaszach i podczas wystawy NASZA SZTUKA w Milanowskim Centrum Kultury.

Zastosowano znane środki i narzędzia plastyczne: bloki rysunkowe i techniczne, kolorowe papiery i bibuły, płótno malarskie, szkło, kredki i różnego rodzaju farby. Wykorzystano także masy plastyczne, ozdobne papiery, dodatki pasmanteryjne, kleje, nożyczki.

Tak zaplanowane działania pozwoliły na realizację zamierzonych zadań i celów. Do najistotniejszych należały rozwijanie wyobraźni i aktywności twórczej, kształtowanie umiejętności wyrażania swoich przeżyć i emocji, uwrażliwienie na piękno i estetykę pracy twórczej.

Ważnym aspektem była też realizacja celów usprawniających funkcjonowanie i pozwalających na zdobywanie konkretnych umiejętności: pobudzanie percepcji wzrokowej, praktyczne zdobycie umiejętności wykonywania prostych czynności, poznanie technologii, materiałów i narzędzi, kształtowanie umiejętności współdziałania oraz wdrażanie do przestrzegania regulaminu, przepisów bezpieczeństwa i higieny pracy.

Program pracowni obejmował również:

- Doskonalenie umiejętności szkolnych, nauka dysponowania środkami z treningu ekonomicznego i czynny udział w wydatkowaniu tych środków
- Wyrabianie systematyczności i wzmacnianie obowiązkowości podczas udziału w zajęciach, wzmacnianie umiejętności zawodowych
- Prowadzenie zajęć edukacyjnych
- Łączenie czynności praktycznych i działania twórczego

- Rozwijanie umiejętności pracy i współdziałania z grupą, współpraca z innymi pracownikami
- Rozwijanie precyzji i dokładności podczas wykonywanej pracy
- Rozwijanie zainteresowań i kształtowanie poczucia estetyki podczas przygotowywania dekoracji świątecznych, kartek okolicznościowych, ozdabiania przedmiotów użytkowych itp.
- Udział w kiermaszach, wycieczkach, spotkaniach społeczności, prowadzonych treningach, pomoc w pisaniu tekstów do strony internetowej i kroniki
- Wyrabianie umiejętności ponoszenia odpowiedzialności za powierzony sprzęt i materiały potrzebne do pracy
- Rozwój samodzielność i nauka odpowiedzialności za powierzone zadanie

e. Pracownia rękodzielnicza

W ciągu całego roku uczestnicy wykonywali kartki okolicznościowe i zaproszenia na różne okazje. Przygotowywali projekty, wycinali elementy nożyczkami lub dziurkaczami ozdobnymi, kolorowali obrazki, ozdabiali kartki przyklejając wcześniej przygotowane elementy.

Uczestnicy poznali i doskonalili technikę filcowania wełny chesankowej na sucho (za pomocą igły i podkładów do filcowania) i mokro (za pomocą szarego mydła i folii bąbelkowej).

W pracowni wykorzystywano także technikę decoupage, w której podopieczni wybierali, wycinali i przyklejali elementy z papierowych serwetek, szlifowali i malowali farbami podkładowymi przedmioty do ozdabiania tj. pudełka, szkatułki, wieszaki, puszki, szklane naczynia i styropianowe dekoracje.

Uczestnicy wykonywali także broszki, zawieszki i elementy ozdobne z filcu prasowanego, najpierw odrysowując wcześniej przygotowane szablony, wycinając poszczególne elementy z arkuszy i zszywając je ze sobą. Gotowe przedmioty wypychali także watoliną. Wyszywali również kordonkiem i muliną, doskonaląc w ten sposób naukę szycia ręcznego.

W pracowni wykonywano ramki (malowanie, lakierowanie i ozdabianie) i oprawiano w nie prace plastyczne. Tworzona była także biżuteria z półproduktów i drzewka szczęścia, wyplatane bransoletki techniką makramy oraz z koralików i różnego rodzaju ozdoby z masy fimo oraz pudełka papierowe techniką orgiami.

Przed świętami wielkanocnymi i bożonarodzeniowymi powstały także stroiki i ozdoby świąteczne tj. filcowane pisanki, oklejane sznurkiem styropianowe jajka, stroiki wielkanocne i bożonarodzeniowe, bombki choinkowe ozdabiane cekinami, zawieszki na choinkę z filcu prasowanego i kulek z wełny czesankowej, papierowe aniołki i ozdoby z szyszek.

Tworzono również naczynia z gliny – uczestnicy wylepiali formy gipsowe np. kulkami z gliny, a po wypaleniu szkliwili lub malowali farbami do ceramiki.

Stworzone zostały także prace plastyczne w różnych technikach (kredki ołówkowe i świecowe, pastele suche i olejne, farby plakatowe, akwarelowe i akrylowe, farby do szkła i ceramiki, kolaże, prace wyklejane bibułą i plasteliną).

Uczestnicy porządkowali także pracownię, wypisywali nazwy materiałów do terapii i segregowali je, utylizowali kartony i pakowali utworzone przez siebie prace do pudełek lub torebek.

Ponadto w ramach podtrzymywania umiejętności szkolnych uczestnicy wykonywali zadania matematyczne, ortograficzne, zagadkowe, przepisywali różnego rodzaju teksty i kolorowali obrazki konturowe.

Uczestnicy w pracowni rękodzielniczej brali także udział w rozmowach z psychologiem, ćwiczeniach ruchowych z fizjoterapeutką, spotkaniach społeczności i imprezach okolicznościowych tj. Wigilia, spotkanie wielkanocne, bal karnawałowy i andrzejkowy, zawody sportowe, wystawy w galeriach, zajęcia bębniarskie, festyny itp.). Uczestniczyli także w spacerach, wspólnym śpiewaniu, świętowaniu urodzin czy imienin i seansach filmowych.

f. Pracownia rehabilitacji psychologicznej

- Opracowywanie z Radą Programową indywidualnych programów terapeutycznych w celu ustalenia lub modyfikacji istniejącego planu terapii i ocena dotychczasowych osiągnięć
- Indywidualne spotkania i rozmowy z opiekunami uczestników WTZ
- Konsultacje z kadrą WTZ, wspieranie w sytuacjach trudnych
- Zajęcia z uczestnikami WTZ obejmowały:

1. Spotkania indywidualne:

A. Oddziaływanie w sytuacjach nagłych, trudnych (konflikty, złe samopoczucie uczestnika)- interwencja kryzysowa, w tym ustalanie indywidualnych długotrwałych zasad wspierających

pojawienie się i utrwalenie oczekiwanego zachowania (wykorzystywanie modelowania i metod behawioralnych)

B. wsparcie w sytuacjach trudnych (trwałych) osobistych, wspólne rozwiązywanie osobistych problemów, przykładowe sprawy rozwiązywane w tym czasie: radzenie sobie z żałobą po stracie matki, radzenie sobie z nowymi obowiązkami po stracie opiekuna (nauka w pełni samodzielnego życia), radzenie sobie z poczuciem odrzucenia i osamotnienia (mieszkańcy DPS).

C. Indywidualne ćwiczenie samodzielności społecznej, np. nauka samodzielnego poruszania się osoby niewidomej, nauka samodzielnego załatwiania określonych spraw urzędowych przez samotnego uczestnika.

Z indywidualnego wsparcia regularnie korzystało ok. 10 osób, ze sporadycznych porad, doraźnych pomocy skorzystała większość uczestników.

Długość i natężenie indywidualnych porad i konsultacji zależy od konkretnej sytuacji.

2. Zajęcia grupowe warsztatowo-dyskusyjne:

Zajęcia grupowe „Rozmowy o nas” odbywały się regularnie raz w tygodniu, w poniedziałek. Prowadzone były w dwóch mniejszych grupach (12-14 osób). *Systematycznie uczestniczyło w nich 25 osób.*

Tematy podjęte na tych zajęciach:

Cykl „Zdrowie. Higiena. Uroda.”

- Spotkania:
- „Co to jest zdrowie”
 - „Co to jest zdrowie? cd.”
 - „Co nam pomaga zachować zdrowie?”
 - „Zdrowy styl życia”
 - „Zdrowy styl życia – zdrowe odżywianie”
 - „Zdrowy styl życia – cd. zdrowego żywienia i ruch”
 - „Zdrowy styl życia – przygotowanie do zajęć na basenie.
Korzyści z aktywności fizycznej”
 - „Zdrowy styl życia – przygotowanie do zajęć na basenie.
Jak przygotować się do zajęć na basenie?”
 - „Zdrowy styl życia – higiena osobista”

„Zdrowy styl życia – dbałość o dobre samopoczucie”

„Zdrowy styl życia - odpoczynek, sen”

„Zdrowie. Zdrowy styl życia. - quiz powtórzeniowy”

„Święta wielkanocne – krzyżówka.”

„Kanonizacja Jana Pawła II – krzyżówka”

„Święta majowe – 1 Maja (Święto Pracy), 2 Maja (Dzień Flagi), 3 Maja (Konstytucja 3 Maja)

„Ile mamy lat? - o czym informuje nas wiek?”

„Wspomnienia z wycieczki – Quiz o Toruniu”

„Polskie miasta i piękne miejsca - quiz wakacyjny”

„Wakacyjne plany oraz krzyżówka wakacyjna”

„Nasza historia – Bitwa pod Grunwaldem”

„Konwencja o prawach osób niepełnosprawnych – powtórka”

„Udogodnienia dla osób niepełnosprawnych.”

„Nasze zwyczaje świąteczne - Święta Bożego Narodzenia i Sylwester”

Formy pracy: dyskusja, odgrywanie ról, ćwiczenia interakcyjne, ocena opisanych sytuacji, praca z wyobraźnią

Celem powyższych spotkań było:

- rozwój osobisty,
- rozwój umiejętności komunikacyjnych-wyrażania siebie, swych potrzeb
- rozwój funkcjonowania w grupie,
- uświadomienie, czym są warsztaty dla uczestników osobiście, ale także, jakie są cele i zadania WTZ,
- wzmocnienie stosunku zadaniowego do uczestniczenia w warsztatach.

3. Zajęcia integracyjno-rekreacyjne, celem ich było ćwiczenie spostrzegawczości, koncentracji uwagi, pamięci, umiejętności językowych (aktywnego, uważnego słuchania, rozumienia).

Prowadzone były w poniedziałki wymiennie z zajęciami „Rozmowy o nas” w dwóch grupach, po 12-14 osób.

4. Zajęcia treningowe, grupowe „ Gry planszowe”

Zajęcia te odbywały się regularnie raz w tygodniu, we wtorki dla chętnych. Uczestniczyło w nich jednorazowo ok. 12 osób. Zainteresowanych tą formą zajęć w skali roku było ok. 20 osób. Celem ich jest rozwój umiejętności społecznych, szczególnie: uczenie się zasad

współzycia, przestrzegania norm i umów, dokonywania wyborów i liczenia się ze zdaniem innych.

5. Zajęcia treningowe „Spotkania społeczności”

Zajęcia te odbywały się regularnie raz w tygodniu, w piątki. Uczestniczyli w nich wszyscy uczestnicy.

Celem tych zajęć było: nauka wypowiadania się na forum, konstruowania własnych wypowiedzi, wyrażania swoich myśli i przekonań a także nauka przestrzegania zasad i norm przyjętych przez grupę, rozszerzenie wiedzy na tematy dotyczące społeczności warsztatowej, ale także szerszej społeczności (podejmowano aktualne tematy społeczne).

Podsumowanie:

Prowadzone w tym roku grupowe formy oddziaływania psychologicznego zostały chętnie i z dużym zainteresowaniem przyjęte przez uczestników. Forma zajęć i tematyka ewaluowały wraz ze zmianą potrzeb i oczekiwań uczestników. Wydaje się, że postawione w nich cele powoli są osiągnięte, w zależności od indywidualnych możliwości.

g. Pracownia rehabilitacji ruchowej

Zajęcia rehabilitacyjne były prowadzone indywidualnie i grupowo w wyznaczonych dla rehabilitanta dniach i godzinach pracy. Podopieczni, którzy wyrazili chęć udziału w zajęciach systematycznie uczestniczyli w aktywnościach podejmowanych w sali rehabilitacyjnej. Były to:

Ćwiczenia grupowe i indywidualne.

W zajęciach grupowych przeprowadzano ćwiczenia; czynne, czynne oporowe, samowspomagane, oddechowe, równoważne, koordynacyjne, ćwiczenia „zdrowy kręgosłup”, rozciągające, ogólnokondycyjne, mającej na celu rozwój ogólnej sprawności i kondycji uczestników. Przeprowadzano ćwiczenia czynne, czynne oporowe, samowspomagane, w odciążeniu, równoważne. Ćwiczenia te miały na celu przyspieszenie krążenia krwi, przez co odżywiono tkanki. Uzyskanie poprawy koordynacji nerwowo-mięśniowej. Utrzymanie bądź poprawa siły mięśniowej, utrzymanie bądź poprawa zakresu ruchomości w stawach.

W grupie ćwiczeń indywidualnych były wykonane ćwiczenia bierne, samowspomagane, czynne, czynne oporowe i w odciążeniu, ćwiczenia pionizacji, prawidłowego stereotypu chodu. Ćwiczenia te wpływały korzystnie na wszystkie układy organizmu.

Masaż stosowany w celu przygotowania tkanek do ćwiczeń (rozgrzanie tkanek), rozluźnienie napiętych tkanek i odżywienie. Poprawienie krążenia i działanie przeciwbólowe. Cieszył się dużym zainteresowaniem i wprowadzał duże ożywienie przed właściwymi ćwiczeniami.

Zabawy i gry ruchowe - mobilizacja podopiecznych do aktywności ruchowych poprzez proste i nieskomplikowaną formę kształtowanie umiejętności nawiązywania i utrzymania poprawnych kontaktów między uczestnikami, osvajanie się ze sprzętem i środowiskiem, podnoszenie stanu zdrowia, rozwijanie sprawności fizycznej.

h. Inne formy terapii

Poza udziałem uczestników w zajęciach terapeutycznych w pracowniach terapii zajęciowej, psychologicznej i rehabilitacyjnej, w których terapia odbywała się grupowo i indywidualnie, w WTZ uczestnicy mogli również brać udział w zajęciach z:

- muzykoterapii,
- choreoterapii,
- filmoterapii,
- biblioterapii,
- socjoterapii,
- esteterapii,
- ludoterapii, podczas prowadzonych treningów w każdej pracowni.

Umiejętności komunikacyjne i społeczne, takie jak publiczne zabieranie głosu, obrona swoich racji, radzenie sobie w sytuacjach trudnych i nowych rozwijane były w trakcie regularnych spotkań społeczności, prowadzonych w piątki oraz podczas zajęć warsztatowo-dyskusyjnych z psychologiem. Ćwiczenia przestrzegania wspólnie ustalonych norm i zasad prowadzono w trakcie spotkań warsztatowych „gry planszowe,,.

W minionym roku kontynuowaliśmy trening orientacji po najbliższej okolicy, miał on za zadanie kształtowanie orientacji na ulicach Milanówka, wzmacnianie relacji w grupie i rozwijanie umiejętności radzenia sobie w nowej sytuacji. Cały czas był formą aktywności fizycznej, która dla wielu podopiecznych była bardzo wskazana. Liczna grupa uczestników od wiosny do jesieni pod opieką terapeutów WTZ przybywała na zajęcia pieszo. Kontynuowaliśmy trening ekonomiczny, którym objęci zostali wszyscy uczestnicy. Pozwolił on na doskonalenie umiejętności posługiwania się pieniędzmi a możliwość podejmowania decyzji o ich wydatkowaniu stała się ważnym elementem terapii. Organizowane wyjazdy na

zakupy wpisały się na stałe w harmonogram zajęć i u wielu podopiecznych wywoływały one pozytywne emocje. Prowadziliśmy trening korzystając ze zgromadzonych przez podopiecznych dotąd środków, ale również w formie bezgotówkowej i korzystając z nominałów i banknotów służących właśnie do nauki (gra *Poczta, Monopol*)

Pamiętając o ważnych świętach, rocznicach, jubileuszach zapewnialiśmy naszym podopiecznym warunki do przeżywania tych dostojnych chwil zgodnie z obowiązującą tradycją: świętowaliśmy urodziny, imieniny, dzień matki, dzień babci i dziadka, uczestniczyliśmy w rekolekcjach wielkopostnych i adwentowych, adwent przeżywaliśmy z kalendarzem adwentowym powstałym na zajęciach, odwiedzaliśmy groby naszych zmarłych znajomych i bliskich. Na przestrzeni 2014 roku uczestnicy WTZ brali udział w wielu wyjazdach, spotkaniach, imprezach kulturalno-rozrywkowych i kiermaszach, przez co rozwijali swoją dojrzałość społeczną, uczestniczyli w życiu kulturalnym miasta, gminy, powiatu, regionu prezentując i promując placówkę.

Oto niektóre z nich:

Styczeń

- Polskie Betlejem 2014, Przesłanie Miłosierdzia, Przedstawienie bożonarodzeniowe Warszawa
- OK Brwinów - wystawa malarstwa Darii Selki-Bonny – pastel suchy

Luty

- Otwarcie Filii WTZ KSNAW w Piasecznie – nowa placówka WTZ KSNAW Góra Kalwaria
- Kiermasz walentynkowy w Galerii Brwinów i w Integracyjnej Społecznej Szkole Podstawowej w Milanówku przy ul. Spacerowej
- Bal karnawałowy w Środowiskowym Domu Samopomocy KSNAW w Podkowie Lieśnej

Marzec

- Warsztaty bębniarskie prowadzone przez p. Krzysztofa Wawrzyniaka

Kwiecień

- Rekolekcje wielkopostne, msza święta w kościele Św. Jadwigi Śląskiej w Milanówku
- Kiermasz ozdób wielkanocnych organizowany Milanowskim Centrum Kultury
- Kiermasz ozdób wielkanocnych organizowany w Nowej Prywatnej Szkole Podstawowej przy ul. Brzozowej w Milanówku i w Integracyjnej Społecznej Szkole Podstawowej w Milanówku przy ul. Spacerowej

- Kiermasz ozdób wielkanocnych organizowany w Szpitalu Zachodnim w Grodzisku Mazowieckim
- spotkanie wielkanocne w naszym WTZ (uczestnicy, pracownicy, rodzice i opiekunowie)
- delegacja uczestników WTZ udaje się z życzeniami imieninowymi do Burmistrza Milanówka Jerzego Wysockiego

Maj

- delegacja uczestników WTZ udaje się z życzeniami imieninowymi do Księdza Stanisława Jurczuka, spotkanie integracyjne w ogrodzie DR-O z delegacjami innych placówek KSNAW
- Festyn Ulica Integracyjna w Warszawie organizowany przez KSNAW – kiermasz prac i Święto Saskiej Kępy w Warszawie
- Wernisaż twórczości plastycznej uczestników naszego WTZ, pn. NASZA SZTUKA, Milanowskie Centrum Kultury, ul. Kościelna
- Warsztaty Integracyjne, Dwór Sarmata w Kozerkach, organizowane przez Zespół Szkół im. Hipolita Szczerkowskiego w Grodzisku Mazowieckim
- Wycieczka do Torunia organizowana w ramach przyznanego dofinansowania Sportu, Kultury, rekreacji i Turystyki przez PCPR w Grodzisku Mazowieckim.

Czerwiec

- Festiwal Otwarte Ogrody w Milanówku, w ogrodzie przy DR-O KSN AW, ul. Piasta 5 kiermasz naszych prac i wystawa prac NASZA SZTUKA oraz wystaw ilustracji BAJKA – Daria Selka-Bonna i Ludosław Siatkowski
- Międzynarodowy Jarmark Produktów Regionalnych w Grodzisku Mazowieckim – kiermasz prac
- Marsz Różni a Równi w Grodzisku Mazowieckim, organizator: Zespół Koordynujący realizację Powiatowego Programu Ochrony Zdrowia Psychicznego Powiatu Grodziskiego – udział w marszu, kiermasz prac i promocja placówki
- „Kabarecik”- przedstawienie z udziałem aktorów Teatru Krakowskiego, spotkanie integracyjne z podopiecznymi Środowiskowego Domu Samopomocy KSNAW w Podkowie Leśnej

Lipiec

- Wystawa pokonkursowa – I Milanowskie Biennale malarstwa na jedwabiu, Milanówek, Jedwab Polski
- Spotkanie integracyjne w ogrodzie u Państwa Włodarskich w Żukowie

Lipiec – Sierpień

- przerwa wakacyjna w WTZ

Lipiec – Listopad

- Zajęcia na basenie – Zadanie „Zajęcia rekreacyjne dla osób niepełnosprawnych na basenie” współfinansowane ze środków przyznanych przez Burmistrza Miasta Milanówka w ramach Otwartego Konkursu Ofert 2014

Wrzesień

- I Milanowska Olimpiada Uśmiechu, organizowana przez KSNAW i Milanowską Sekcję Sportową, Boisko Orlik w Milanówku
- Dożynki Powiatowe w Grodzisku Mazowieckim – kiermasz prac
- Powiatowy Przegląd Twórczości Artystycznej Osób Niepełnosprawnych „Ogrody Integracji”, występ sceniczny „Concertino – koncert mistrzów”, wystawa prac uczestników Warsztatu
- Wystawa prac plastycznych uczestników WTZ Malwa Plus pn. „Dobra sztuka”, Willa Radogoszcz, Grodzisk Mazowiecki

Październik

- Spotkanie integracyjne z okazji czternastej rocznicy powstania Domu Rehabilitacyjno – Opiekuńczego KSNAW, ogród przy ul. Piasta, Milanówek
- Gala XII edycji Ogólnopolskiego Konkursu Plastycznego SZTUKA OSÓB NIEPEŁNOSPRAWNYCH „Piękno natury” – OCH TEATR, Warszawa
- V Festiwal Teatralno - Muzyczny „Dajemy Radość” organizowany przez Stowarzyszenie na Rzecz Osób Niepełnosprawnych Dobra Wola Błonie, Centrum Kultury w Błoniu, występ sceniczno - muzyczny – Concertino - koncert mistrzów

- Wyjście do na pizzę dla artystów występu sceniczo-muzycznego Concertino, TAJEMNICZY OGRÓD, Milanówek
- Udział w pikiecie organizowanej pod Urzędem Starostwa Powiatowego w Pruszkowie w związku z brakiem zgody na otwarcie DPS w Brwinowie

Listopad

- współorganizowanie Balu Andrzejkowego dla placówek KSN AW w Milanówku, Centrum Kultury, ul. Kościelna, spotkanie integracyjne
- Turniej Tenisa Stołowego w Jaktorowie oraz zabawa andrzejkowa, organizator: Gimnazjum w Jaktorowie i GOPS z Jaktorowa

Grudzień

- udział w rekolekcjach adwentowych w kościele św. Jadwigi Śląskiej w Milanówku
- kiermasz ozdób bożonarodzeniowych w Społecznej Integracyjnej Szkole Podstawowej, ul. Spacerowa, Milanówek
- kiermasz ozdób bożonarodzeniowych w Szpitalu Zachodnim w Grodzisku Mazowieckim
- kiermasz ozdób bożonarodzeniowych podczas Sesji Rady Miasta Milanówka
- spotkanie wigilijne w WTZ

4. Liczba uczestników, którzy opuścili WTZ w roku 2013

W minionym 2014 roku z Warsztatu Terapii Zajęciowej KSNAW w Milanówku nie odeszła żadna osoba, tym samym nie została też przyjęta. Lista uczestników placówki pozostaje bez zmian.

Przyznana łączna kwota: 114 320,00

1. Dowóz uczestników lub eksploatacja pojazdu **14 220,00 zł**
2. Materiały do terapii **9 657,00 zł**
3. Wymiana lub dodatkowe wyposażenie **70 000 zł**
4. Ubezpieczenia uczestników w kwocie **1 117,00 zł**
5. Ubezpieczenia mienia Warsztatu w kwocie **1 826,00 zł**
6. Wynagrodzenie wraz ze składkami ZUS **16 500,00 zł**
7. Szkolenia pracowników **1 000,00 zł**

Koszty działalności Warsztatu Terapii Zajęciowej działającego przy Domu Rehabilitacyjno-Opiekuńczym Katolickiego Stowarzyszenia Niepełnosprawnych Archidiecezji Warszawskiej w Milanówku w zakresie:

dowozu uczestników lub eksploatacji pojazdu wydatkowano na:

- Zakup samochodu Opel Vivaro – do przewozu osób niepełnosprawnych
- Bieżący dowóz uczestników do WTZ: 12 osób z terenu Milanówka, 4 osoby z Grodziska Mazowieckiego, 1 osoba z Baranowa, 1 osoba z Henryszewa, 1 osoba z Żukowa, 1 osoba z Radoni i 7 osób z Jaktorowa.
- Paliwo, naprawy, przeglądy oraz drobne akcesoria samochodowe

materiałów do terapii wydatkowano na:

- Materiały niezbędne do prowadzenia zajęć terapeutycznych w poszczególnych pracowniach: farby, kleje, papiery, bloki, ramy, tusze, glina, artykuły dekoracyjne, materiały pasmanteryjne, krawieckie, tkackie, gry edukacyjne, inne pomoce niezbędne do realizacji indywidualnych planów terapii i rehabilitacji

wymiany lub dodatkowego wyposażenia wydatkowano na:

- Drobny sprzęt gospodarstwa domowego: dzbanki, obrusy, talerzyki, czajnik, żelazko), telefon komórkowy, niszczarka, stoły plenerowe

ubezpieczenia uczestników wydatkowano na:

- Opłacenie polisy ubezpieczeniowej

ubezpieczenia mienia Warsztatu wydatkowano na:

- Opłacenie polisy ubezpieczeniowej

wynagrodzenia wraz ze składkami ZUS wydatkowano na:

- Wypłatę wynagrodzeń dla pracowników WTZ

szkolenia pracowników wydatkowano na:

- Opłacenie szkoleń BHP dla pracowników i szkolenia pn. „Trening umiejętności komunikacyjnych”

KIEROWNIK
E. Foland
mgr Ewa Foland

Rozliczenie roczne wydatków WTZ za 2014 r.

Lp.	Koszty wg rodzajów	I kw	II kw	III kw	IV kw	Rok 2014	Limit 2014	Różnice
1	Wynagrodzenie pracowników WTZ z kosztami ZUS płaconymi przez pracodawcę	61 295,19	69 170,22	79 816,65	77 750,94	288 033,00	288 033,00	0,00
2	Fundusz nagród	23 170,00	0,00	0,00	0,00	23 170,00	23 170,00	0,00
3	Zakładowy Fundusz Świadczeń Społecznych	-	8 034,00	2 678,00	0,00	10 712,00	10 712,00	0,00
4	Niezbędne materiały	562,36	781,05	1 655,99	2 500,60	5 500,00	5 500,00	0,00
5	Energia, woda, gaz, usługi materialne i niematerialne	22 821,64	23 159,96	23 980,22	24 707,31	94 669,13	94 669,13	0,00
6	Dowóz uczestników, eksploatacja samochodu	2 425,29	8 096,97	53,70	7 204,04	17 780,00	17 780,00	0,00
7	Szkolenia pracowników	0,00	0,00	0,00	0,00	0,00	0,00	0,00
8	Ubezpieczenia uczestników	0,00	0,00	0,00	0,00	0,00	0,00	0,00
9	Ubezpieczenia mienia uczestników	0,00	0,00	0,00	0,00	0,00	0,00	0,00
10	Wycieczki	0,00	0,00	0,00	0,00	0,00	0,00	0,00
11	Materiały do terapii	694,80	1 728,52	176,00	1 416,55	4 015,87	4 015,87	0,00
12	Trening ekonomiczny	0,00	0,00	0,00	0,00	0,00	0,00	0,00
13	Wymiana lub dodatkowe wyposażenie warsztatu	0,00	0,00	0,00	0,00	0,00	0,00	0,00
14	Razem	110 969,28	110 970,72	108 360,56	113 579,44	443 880,00	443 880,00	0,00

Rozliczenie roczne wydatków WTZ za 2014 r.

Lp.	Koszty wg rodzajów	I kw	II kw	III kw	IV kw	Rok 2014	Limit 2014	Różnice
1	Dowóz uczestników, eksploatacja samochodu	4 308,76	3001,68	5 470,89	1 438,67	14 220,00	14 220,00	0,00
2	Materiały do terapii	2 532,67	985,67	1 399,87	4 738,79	9 657,00	9 657,00	0,00
3	Trening ekonomiczny	0,00	0,00	0,00	0,00	0,00	0,00	0,00
4	Ubezpieczenie uczestników	0,00	0,00	1 117,00	0,00	1 117,00	1 117,00	0,00
5	Ubezpieczenie mienia warsztatu	0,00	0,00	1 826,00	0,00	1 826,00	1 826,00	0,00
6	Wycieczki	0,00	0,00	0,00	0,00	0,00	0,00	0,00
7	Wymiana lub dodatkowe wyposażenie warsztatu	406,80	1 248,32	266,06	68 078,82	70 000,00	70 000,00	0,00
8	Szkolenia pracowników	80,00	80,00	80,00	760,00	1 000,00	1 000,00	0,00
9	Wynagrodzenia pracowników wraz ze składkami ZUS	5 000,00	7 000,00	2 100,00	2 400,00	16 500,00	16 500,00	0,00
10	Odsetki otrzymane w 2014r	0,00	0,00	0,00	0,00	0,00	0,00	0,00
	Razem	12 328,23	12 315,67	12 259,82	77 416,28	114 320,00	114 320,00	0,00

PROJEKT

UCHWAŁA NR/.....
RADY POWIATU GRODZISKIEGO
z dnia

w sprawie rocznej oceny z działalności warsztatu terapii zajęciowej działającego przy Stowarzyszeniu na Rzecz Osób Niepełnosprawnych MALWA PLUS w Grodzisku Mazowieckim za rok 2014

Na podstawie art. 12 pkt 11 ustawy z dnia 5 czerwca 1998 r. o samorządzie powiatowym /tekst jednolity Dz. U. z 2013 r., poz. 595 z późn. zm./ w związku z § 21 ust. 1, 2 i 3 Rozporządzenia Ministra Gospodarki, Pracy i Polityki Społecznej z dnia 25 marca 2004 roku w sprawie warsztatów terapii zajęciowej /Dz. U. z 2004 r. Nr 63 poz. 587/ Rada Powiatu Grodziskiego uchwala, co następuje:

§ 1

1. Ocenia się pozytywnie działalność Warsztatu terapii zajęciowej działającego przy Stowarzyszeniu na Rzecz Osób Niepełnosprawnych MALWA PLUS w Grodzisku Mazowieckim, w 2014 roku.
2. Oceny dokonano na podstawie Sprawozdania z działalności rehabilitacyjnej i wykorzystania środków finansowych w 2014 roku, złożonego przez Warsztat, stanowiącego załącznik do niniejszej uchwały.

§ 2

Uchwała wchodzi w życie z dniem jej podjęcia.

UZASADNIENIE

Na podstawie § 21 ust. 3 rozporządzenia Ministra Gospodarki, Pracy i Polityki Społecznej z dnia 25 marca 2004 roku w sprawie warsztatów terapii zajęciowej /Dz. U. z 2004 r. Nr 63 poz. 587/ Powiat dokonuje rocznej oceny działalności warsztatu terapii zajęciowej za rok poprzedni na podstawie sprawozdania składanego Powiatowi przez Jednostkę prowadzącą warsztat.

Po zapoznaniu się ze sprawozdaniem z działalności Warsztatu Terapii Zajęciowej przy Stowarzyszeniu na Rzecz Osób Niepełnosprawnych MALWA PLUS w Grodzisku Mazowieckim działalność warsztatu została oceniona pozytywnie. Warsztat Terapii Zajęciowej w Grodzisku Mazowieckim obejmował swoją działalnością rehabilitacyjną 36 uczestników, w tym: 9 kobiet i 27 mężczyzn. Rehabilitacja prowadzona jest w pracowniach: plastycznej, dziewiarskiej, stolarskiej, komputerowej, gastronomicznej, ceramicznej i szwalniczo-rękodzielniczej.

Dodatkowo uczestnikom warsztatu zapewniana jest opieka medyczna, psychologiczna oraz rehabilitacja ruchowa.

W warsztacie terapii każdy z uczestników posiada indywidualny program rehabilitacyjny, który jest układany przez pracowników warsztatu pod kątem rodzaju i stopnia niepełnosprawności, możliwości psychofizycznych uczestnika, posiadanych umiejętności oraz predyspozycji.

Każdy uczestnik jest oceniany, co najmniej jeden raz na pół roku przez radę programową z efektów prowadzonej rehabilitacji, czyli z tego, czy założone cele zostały osiągnięte przez uczestnika.

Uczestnicy warsztatu uczą się samodzielnego wykonywania czynności życia codziennego, kształtują umiejętności interpersonalne, w tym komunikowania się oraz współpracy w grupie. Opanowują umiejętności niezbędne do podjęcia zatrudnienia.

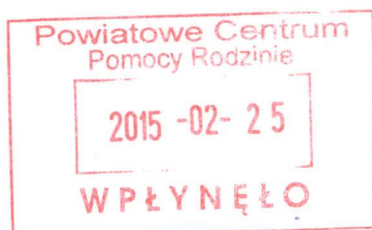
Działalność warsztatu terapii zajęciowej finansowana jest ze źródeł – Państwowego Funduszu Rehabilitacji Osób Niepełnosprawnych w wysokości 90% kosztów preliminarza oraz Starostwa Powiatu Grodziskiego w wysokości 10% kosztów preliminarza. Środki finansowe przekazywane są warsztatowi kwartalnie, do dnia 25 każdego miesiąca rozpoczynającego kwartał, w równych transzach. W 2014 roku łączna wysokość wydatkowanych środków na działalność warsztatu stanowiła kwotę 601840,00 zł.

DYREKTOR
Powiatowego Centrum Pomocy Rodzinie

G. Rymarczyk
mgr Grażyna Rymarczyk

WARSZTAT TERAPII ZAJĘCIOWEJ
PRZY STOWARZYSZENIU
NA RZECZ OSÓB NIEPELNOOSPRAWNYCH
MALWA PLUS
05-825 Grodzisk Maz., ul. Traugutta 40
Tel. 22 755 60 51 wew. 17 lub 27

Grodzisk Maz. 17.02.2015 r.



*Rehabilitacja społeczna
25.02.2015
G. Rymanowicz*

Do
Dyrekcji PCPR
ul. Daleka 11
05-825 Grodzisk Maz.

**Sprawozdanie z działalności
Warsztatu Terapii Zajęciowej przy Stowarzyszeniu na Rzecz Osób
Niepełnosprawnych „MALWA PLUS” w Grodzisku Maz.
za rok 2014**

1. Nasze osiągnięcia, rehabilitacja psychiczna, ruchowa, zajęcia kulturalno-rekreacyjne

Styczeń:

- otwarcie wiaduktu po remoncie!!, już możemy jeździć,
- audycja w Radiu Bogoria, temat: „Jasełka”,
- występy naszych uczestników w przedstawieniu teatralnym pt. „Jasełka” w Centrum Kultury,
- słodki poczęstunek,
- zmarł nasz kolega Witek W., który zastępował naszego kierowcę; udział w pogrzebie,
- urodzinowy słodki poczęstunek uczestnika,
- występy naszych podopiecznych w „Jasełkach” zaprezentowane w Kościele w Łąkach,
- słodkości urodzinowe uczestnika Tomka,
- zabawa karnawałowa w Domu kultury w Żyrardowie na zaproszenie WTZ,
- byliśmy z delegacją w WTZ w Pruszkowie.

Luty:

- zabawa walentynkowa zorganizowana w naszym WTZ, zaproszone zaprzyjaźnione WTZ z Żyrardowa i Sochaczewa, podczas zabawy i uczy z wizytą przyszedł Pan Redaktor z Gazety Bogoria, artykuł z wywiadem ukazał się w gazecie,
- słodki poczęstunek urodzinowy podopiecznych dwóch Kaś,
- występy grupy aktorów z teatru z Krakowa z przedstawieniem komediowym pt. „Bacówka – Poszukiwanie narzeczonej”,
- mamy nowego uczestnika Marka,

- tłusty czwartek – pączki pieczemy sami.

Marzec:

- robimy wielkanocne kartki okolicznościowe,
- przygotowanie i produkcja stroików wielkanocnych dla naszych gości,
- słodkie poczęstunki z okazji urodzin lub imienin,
- rozwozimy stroiki z zaproszeniem na śniadanie wielkanocne w naszym WTZ,
- delegacja z WTZ na zaproszenie 100-lecia Banku Środowiskowego w Izdebnie Kościelnym,
- biała sobota w Poradni Psychologiczno-pedagogicznej – jest nasze stanowisko informacyjne.

Kwiecień:

- uroczyste śniadanie wielkanocne w naszym WTZ, razem z zaproszonymi gośćmi z Gminy, Powiatu, Księdzem Proboszczem, Zarządem MALWY, rodzicami i opiekunami oraz sponsorami i życzliwymi gośćmi, którzy zawsze mają czas, aby nas odwiedzić,
- słodki poczęstunek – imieniny pani psycholog,
- byliśmy z życzeniami imieninowymi u Pana Starosty,
- grupowe zajęcia z ceramiki w Radogoszczy.

Maj:

- święto sikawki zorganizowane przez Centrum Kultury, mamy nasze stanowisko,
- słodki poczęstunek – pyszne lody – Agnieszki,
- piknik w Osowcu zorganizowany przez rodziców uczestnika Andrzeja, uczestnicy czekają na ten piknik; spacer po lesie, biesiada piknikowa, żurek, grill, słodkości itp.,
- delegacja z WTZ z życzeniami imieninowymi do pana Burmistrza,
- zaproszenie WTZ z Milanówka na wernisaż ich prac w Domu Kultury w Milanówku,
- słodkie poczęstunki urodzinowe i imieninowe kadry i uczestników,
- udział w Olimpiadzie Sportowej w Jaktorowie,
- zaprosili nas do Dworu Sarmata na Warsztaty Integracyjne ze Szkoły Specjalnej – zajęcia były bardzo ciekawe,
- Dzień Dziecka zorganizowany przez Centrum Kultury – mamy nasze stoisko,
- pożegnanie instruktora p. Krzysztofa z pracowni komputerowej - poszedł do pracy w Szpitalu Zachodnim.

Czerwiec:

- na boisku w Chlebni zorganizowany kiermasz – bierzemy w nim udział,
- Centrum Kultury na targowisku miejskim zorganizowało jarmark, na którym i my się wystawiliśmy,
- słodki poczęstunek imieninowy,
- Marsz „Równi-Równi” spod pomnika Chełmońskiego, przemarsz do parku, tam występy, szanty, hobby – jest i nasze stanowisko,
- zakończenie zajęć wakacyjnych.

Lipiec:

- przerwa wakacyjna.

Sierpień:

- powrót z wakacji – opowiadanie wrażeń,
- nowa instruktorka przyszła do pracy w pracowni komputerowej – powitanie i zapoznanie,
- trzydniowa wycieczka WTZ do Białowieży, zwiedzanie Parku Narodowego, Grabarki, Drohiczyzna; gościliśmy w białoruskiej zagrodzie w Studziwodach; Hajnówka, Park Przyrodniczy w Gruszkach; spotkanie z funkcjonariuszami Straży Granicznej było

- najważniejszym punktem, panowie pokazywali sprzęt, pozwolili wsiąść do samochodu czy na quada; był pokaz tresury psów granicznych, wrażeń było moc; na wyjeździe były też inne atrakcje, jak dyskoteka czy ognisko,
- słodki poczęstunek – urodziny Kuby,
 - rozdajemy zaproszenia na nasz Jubileusz 20-lecia,
 - piknik w Osowcu – jak zawsze udany.

Wrzesień:

- w Radogoszczy wystawa naszych prac z okazji 20-lecia WTZ – wernisaż otworzył p. Burmistrz Grzegorz Benedykciński z p. dyr. Pawłem Twardochem z Centrum Kultury; wśród gości przybyła założycielka tego WTZ p. Ewa Magdziak, byli redaktorzy z Radia Bogoria i Gazety Bogoria; wieczór był dla nas bardzo sympatyczny i wzruszający, gdy się słyzy tyle ciepłych słów; wystawa trwała cały miesiąc,
- w Dworze Sarmata uroczysty dzień – Jubileusz 20-lecia WTZ, są przemówienia, życzenia, prezenty, tort okolicznościowy, występy teatralne naszych uczestników, dyplomy, kwiaty; wzruszeń moc; tyle gości z Powiatu, Gminy, PCPRu, Instytucji, Szkół, Banku, Drukarni; jest również p. Ewa Magdziak – była kierowniczką WTZ, przedstawiciele Radia Bogoria, Gazety Bogoria, rodzice i opiekunowie; cieszymy się, że tyle osób o nas pamięta, tyle ciepłych słów – to mobilizuje do jeszcze aktywniejszej pracy,
- Rada Komisji Powiatowej odbywa się w naszym WTZ,
- udział w „Ogrodach Integracji” w Centrum Kultury, przedstawiamy nasze teatralne występy pt. „Kaczki z naszej paczki”,
- delegacja uczestników z kadrą zaproszeni na Galę Koncertu Lodołamacze w W-wie.

Październik:

- słodki poczęstunek – urodziny Jarka,
- byliśmy na Jubileuszu 14-lecia Domu Opiekuńczo-Rehabilitacyjnego w Milanówku,
- udział w uroczystościach 15-lecia Stowarzyszenia Rodzin i Przyjaciół Osób Niepełnosprawnych w Grodzisku,
- byliśmy zaproszeni na ognisko w Kozerkach; rodzice Radka zorganizowali na działce piknik i biesiadę dla uczestników,
- słodki poczęstunek – urodziny Daniela,
- kolejne zaproszenie i udział w zajęciach z filmu uczestników WTZ w Radogoszczy,
- biała sobota w Poradni Psychologiczno-pedagogicznej – jest nasze stanowisko informacyjne,
- uczniowie z Gimnazjum nr 1 w Grodzisku Maz. raz w tygodniu prowadzą godzinne zajęcia z języka angielskiego w formie zabawy z naszymi uczestnikami pod okiem rehabilitanta; zajęcia przygotowane i monitorowane są przez opiekuna ze szkoły p. Ewę Banaszczyk – nauczyciela języka angielskiego w tym Gimnazjum,
- udział WTZ z przedstawieniem teatralnym pt. „Kaczki z naszej paczki” w Domu Kultury w Błoniu,
- słodki poczęstunek – urodziny Rafała,
- spotkanie w Powiecie na pożegnanie Rady Powiatu przed wyborami, zakończona kadencją.

Listopad:

- wyjście na cmentarz – palimy lampki na grobach naszych uczestników i instruktorów, którzy odeszli,
- zajęcia w Radogoszczy zorganizowane dla kolejnych osób z filmu cieszą się dużym wzięciem i zaangażowaniem,
- grupa ze szkoły prowadzi kolejne zajęcia z angielskiego, uczestnicy chętnie na nie idą,
- przyszła na zajęcia florystka, pokazała jak robić ozdoby z siana „Małe dzieła sztuki”,

- przyszedł do nas nowy przewodniczący Rady Powiaty p. Terlikowski, zapoznał się z naszą placówką, dostarczył również jabłka dla uczestników,
- dostaliśmy smutną informację do WTZ, że naszemu uczestnikowi zmarła mama,
- słodki poczęstunek – urodziny Sylwka,
- z przestawieniem teatralnym przyjechali aktorzy z teatru z Krakowa – przedstawienie pt. „Piraci”,
- zabawa andrzejkowa dla uczestników WTZ na zaproszenie właścicieli Dworu Sarmata oraz obiad i słodkości,
- delegacja uczestników i kadry brała udział w pogrzebie mamy naszego uczestnika.

Grudzień:

- zwiedzają WTZ uczniowie z opiekunami ze Szkoły Integracyjnej w Adamowiźnie,
- c.d. zajęć z języka angielskiego cieszących się dużym wzięciem, chodzi coraz więcej chętnych,
- słodki poczęstunek instruktoerek,
- rozpoczęła się akcja – kartki świąteczne, stroiki; zaangażowani prawie wszyscy; uczestnicy bardzo lubią ten klimat przygotowań do świąt,
- Akcja Katolicka z kościoła Św. Anny zaprosiła nas na mszę św. dla niepełnosprawnych oraz spotkanie opłatkowe,
- wielka akcja przygotowania kiermaszu bożonarodzeniowego w instytucjach w W-wie oraz aukcja prac uczestników w Jachrance na Sympozjum Dyrektorów,
- śniadanie opłatkowe w naszym WTZ, na którym byli wszyscy zaproszeni goście, którzy mają gorące serca i znajdują czas, aby z nami złożyć sobie życzenia, porozmawiać i poprobować potraw przygotowanych w naszym WTZ

2. Informacja o uczestnikach WTZ

Liczba uczestników Warsztatu – 36 osób

w tym: kobiet - 9
mężczyzn - 27

Liczba uczestników z DPS - 4

Liczba uczestników w przedziale wiekowym:

do lat 20 - 0
21 – 29 - 9
30 – 39 - 16
40 – 49 - 6
50 – 59 - 5
60 – 65 - 0

Rodzaje niepełnosprawności	Liczba osób
upośledzenie umysłowe	18
choroby psychiczne	10
uszkodzenie narządu ruchu	3
niepełnosprawność sprzężona	3
choroby neurologiczne	2

Stopnie niepełnosprawności	Liczba osób
znaczny	29
umiarkowany	7
lekki	0

3. Poziom frekwencji w 2014 roku w naszym WTZ kształtował się następująco:

Miesiąc	Ogólna ilość godzin zajęć wszystkich uczestników	Dni nieobecne	
		usprawiedliwione	nieusprawiedliwione
Styczeń	1232	80	19
Luty	1120	65	8
Marzec	1176	73	18
Kwiecień	1176	60	12
Maj	1176	56	9
Czerwiec	1120	43	18
Lipiec	przerwa wakacyjna		
Sierpień	1120	65	20
Wrzesień	1232	86	23
Październik	1288	72	18
Listopad	1120	68	16
Grudzień	1064	50	12

Uwagi:

Nieobecności podyktowane były wyjazdami rodzinnymi, sanatorium, choroby, pobyty w szpitalu psychiatrycznym ponad 5 tygodni, oraz w szpitalu na innych oddziałach.

4. Sposób docierania uczestników do WTZ

Uczestnicy w 90% dowożeni są na zajęcia i do domu Busem WTZ.
10% uczestników dowożą osobiście rodzice i przychodzą samodzielnie.

5. Przerwy w działalności

- przerwa urlopowa,
- przerwy świąteczne
- przerwy okolicznościowe – ustawowe

6. Rozkład zajęć, charakterystyka i efekty prowadzonej terapii

• Pracownia plastyczna

instruktor – na pełnym etacie;
w zajęciach bierze udział 6 uczestników.

Pracownia plastyczna liczy 6 uczestników. W ostatnim okresie w pracowni plastycznej były wykonywane wszelkie dekoracje okolicznościowe i teatralne do naszych przedstawień. Prace były wykonywane na papierze, blejtramach lub dużych materiałach. Używano do nich farb, kleju i innych materiałów plastycznych.

W tym okresie uczestnicy kolorowali różne rysunki, wyklejali różne wzory różnymi fakturami materiałów plastycznych. Układali różnego rodzaju puzzle i układanki.

Ćwiczyli zapinanie guzików, wiązanie butów, ubieranie i inne czynności życia codziennego.

Malowali dużo aniołów wyciętych z desek i sklejek. Uczestnicy malowali również na blejtramach farbami olejnymi obrazy o różnej tematyce i formie. Pod koniec roku głównie zajmowaliśmy się robieniem kart świątecznych i stroików. Robiliśmy elementy do kart. Stroiki były wykonywane z siana i wielu naturalnych elementów np. suszone pomarańcze, cytryny lub szyszki.

Jedną z gałęzi profilu naszej pracowni jest też udział w zajęciach teatralnych. Uczestnicy uczyli się tekstów ćwicząc pamięć, obycia na scenie, zaprezentowania swoich umiejętności oraz przełamywania swoich słabości. Ważnym elementem było też uczestnictwo w organizowanych imprezach sportowych, kulturalnych np. „Ogrody Integracji”, zawody sportowe, jubileusz warsztatu, andrzejkki, wigilijne spotkanie.

W dalszej działalności tej pracowni zamierzamy wprowadzić zajęcia z papierowej wikliny, malowanie kur i kogutów z płyty oraz robienie dekoracji na święta wielkanocne.

- Pracownia dziewiarska

instruktor – na 3/4 etatu;

w zajęciach bierze udział 5 uczestników.

W pracowni dziewiarskiej w tym okresie prowadzone były następujące zajęcia:

- dla nowych uczestników nauka nawlekania włóczki przez przewodniki,
- nauka i kontrola prawidłowego przewijania włóczki na kołowrotku,
- bieżąca nauka prawidłowej i bezpiecznej obsługi maszyny,
- bieżąca nauka rozróżniania różnych kolorów przędz,
- bieżąca nauka z jakich elementów zbudowany jest wyrób, jaki ma być robiony.

Uczestnicy tej pracowni oprócz zajęć typowo dziewiarskich, gdzie były robione golfo-szaliki, szaliki, kamizelki i poncza, uczęszczali na tygodniowe dyżury do pracowni gastronomicznej, gdzie uczyli się samodzielności w przygotowywaniu prostych posiłków.

Chodzili na zajęcia do pracowni komputerowej, gdzie grali w różne gry. Oglądali różne filmy prezentowane w internecie.

Brali udział w codziennych ćwiczeniach rehabilitacyjnych, dbając jednocześnie o swoją kondycję fizyczną. Grali z innymi w ping-ponga.

Brali udział w próbach przedstawienia pt. „Kaczki z naszej paczki” czego efektem były występy w Dworze Sarmata na jubileuszu 20-lecia WTZ-u oraz „Ogrodach Integracji” w Centrum Kultury w Grodzisku Maz. i w Domu Kultury w Błoniu na przeglądzie twórczości osób niepełnosprawnych.

Byli na 3-dniowej wycieczce w Białowieży oraz gościli na pikniku u p. J., a także na urodzinach u Radka w Kozerach.

Byli dwa razy w Radogoszczy na nauce filcowania i ozdobnego robienia kur.

Uczestniczyli w spotkaniu przedwyborczym z p. Markiem Konarzewskim.

Oglądali występy grupy teatralnej z Krakowa.

Brali udział w zajęciach języka angielskiego dla początkujących.

Ponadto malowali i wyklejali róże rysunki, robili na szydełku ażurowe szaliki, szyli podkładki plecione z warkoczy, robili ręcznie łańcuszek z włóczki, rozwiązywali różne łańcuszki i testy oraz wyszywali rysunki na kanwie.

Wszystkie prowadzone zajęcia uczą integracji grupowej, wytrwałości w wykonywaniu różnych zadań i widzenia potrzeb innych.

Efektom prowadzonej terapii jest poprawienie jakości życia codziennego.

- Pracownia stolarska

instruktor – na cały etat;

w zajęciach bierze udział 5 uczestników.

Pracownia stolarska prowadzi zajęcia, w których uczestniczy 5 uczestników WTZ.

W ostatnim okresie pracownia stolarska wykonywała głównie prace zlecone przez inne pracownie i prace remontowe na terenie warsztatu.

Zajmowaliśmy się:

- wycinaniem aniołów o różnych kształtach, wymiarach z różnych materiałów,

- wycinaniem różnych podstaw i pomocy do ozdób świątecznych,
- wykonaniem dekoracji do przedstawień,
- przygotowaniem do malowania i malowaniem powierzchni płaskich i kształtowych,
- obsługą urządzeń mechanicznych,
- nauką przycinania listew pod różnym kątem,
- nauką klejenia listew, zapoznaniem się z klejami przeznaczonymi do tego,
- nauką szlifowania ręcznego i mechanicznego powierzchni płaskich, kształtowych, ostrych krawędzi pod kątem,
- wycinaniem prac na rzecz WTZ-u,
- zapoznaniem z narzędziami stolarskimi i pomiarowymi: linijką, taśmą zwijaną, suwmiarką, kątownikami, legotmierzami; piłkami, brzeszczotami do cięcia drewna, metalu; wiertłami do drewna, metalu, betonu; pilnikami tarnikami do drewna; różnego rodzaju brzeszczotami do wyrzynarki; pilarką, wiertarką, szlifierką oraz wieloma innymi pomocami, takimi jak: śrubokręty płaskie, gwiazdkowe, dłuta, młotki, strugi, płótna ścierne itd.

Zakupy dla stolarni: listwy, płyty meblowe, sklejki, deski, brzeszczoty do wyrzynarki, tarcze do polerki, płótna, papiery ścierne, kleje, lakiery itd.

Uczestnicy pełnili dyżury w pracowni gastronomicznej oraz prowadzili prace porządkowe w pracowni.

• Pracownia komputerowa

instruktor – od marca na 0,75 etatu;

w zajęciach bierze udział 5 uczestników.

W pracowni komputerowej w zajęciach terapeutycznych brało udział pięciu uczestników, którzy mieli możliwość rozwijania swoich umiejętności w obsłudze komputera oraz internetu.

Wszyscy uczestnicy chętnie wykonywali proste polecenia z zakresu obsługi komputera. W sierpniu podczas pierwszych wspólnych zajęć wszyscy zaangażowali się w prace porządkowe w naszej pracowni. Chętnie pomagali nie tylko w sprzątaniu, ale również w urządzaniu. Nowy wystrój wzbudził zadowolenie i jestem przekonana, że zainteresował naszą grupę.

J.W. bardzo chętnie pomagał tworzyć nowe listy obecności uczestników na zajęciach terapeutycznych w WTZ. Przepisywał na stronie internetowej WTZ wierszyki napisane w wersji papierowej przez kolegę B.S.

B. słucha starych przebojów w internecie. Wyszukuje również ciekawostki, o których później opowiada i które często bardzo chętnie opisuje. Interesuje się nowinkami technicznymi, bardzo dobrze posługuje się nazwami różnych urządzeń i przedmiotów.

M.K. samodzielnie przepisuje nazwy zespołów muzycznych z kartki do komputera. Bardzo lubi pomagać innym uczestnikom, którzy chcą skorzystać z komputerów. Prosi o pomoc w obsłudze komputera, z którym radzi sobie coraz lepiej.

J.W. lubi zajęcia w pracowni komputerowej. Samodzielnie przechodzi poszczególne poziomy swoich ulubionych gier komputerowych. Bardzo często wyszukuje w internecie informacje na interesujące go tematy.

R.K. lubi oglądać zdjęcia swojego ulubionego serialu, jednak zazwyczaj prosi o pomoc instruktora. W pracy 1 na 1 potrafi skupić się nieco dłużej.

Uczestnicy brali udział w zajęciach biblioterapii oraz zajęciach grupowych z języka angielskiego i rehabilitacji. Wyrazili siebie biorąc udział w teatroterapii i arteterapii (występując w przedstawieniach, wykonując prace plastyczne). W lecie byli na wycieczce w Białowieży. Oglądali przedstawienie „Piraci” przygotowane przez aktorów z Krakowa. Aktywnie uczestniczyli w przygotowaniach i obchodach jubileuszu 20-lecia WTZ. Miło spędzili czas na pikniku u Państwa J. Występowali na „Ogrodach Integracji” w Centrum Kultury w Grodzisku Maz., a następnie na V Festiwalu „Dajemy Radość” w Centrum Kultury w Błoniu. Bawili się na grillu u Radka. Uczestniczyli w spotkaniu przedwyborczym z p. M. Konarzewskim. Bawili się na imprezie andrzejkowej w Dworze Sarmata. Chętnie brali udział w zajęciach z arteterapii w Willi Radogoszcz. Wyjścia na zakupy stanowiły cenny trening ekonomiczny.

Wskazana jest jednak dalsza praca nad kompleksową rehabilitacją poprzez rozwijanie i pogłębianie dotychczas zdobywanych umiejętności z zakresu pracy nad samodzielnością (zwłaszcza w ramach rehabilitacji społecznej). Należy w dalszym ciągu usprawniać kondycję fizyczną uczestników poprzez częstszy udział w zajęciach rehabilitacyjnych.

- Pracownia gastronomiczna

instruktor – na pełnym etacie,

w zajęciach bierze udział 5 uczestników wymiennie na dyżurach.

W skład pracowni gastronomicznej wchodzi 5 uczestników. Wszyscy uczestnicy przechodzą trening umiejętności dnia codziennego podczas tzw. dyżurów.

Uczestnicy w trakcie zajęć poznają zasady BHP, które obowiązują w pracowni. Poznają i uczą się obsługi sprzętów AGD: czajnika elektrycznego, piekarnika, kuchenki elektrycznej oraz mikrofalowej, sokowirówki, miksera, maszynki elektrycznej i do ciast, blendera itp.

Uczestnicy przygotowują śniadania: ustawiają tace z kubkami, zalewają wrzątkiem herbaty, roznoszą na stoły kubki z herbatą, talerze i spodki na herbatę, roznoszą serwetki i ustawiają je w serwetnikach, dbają o sól w szklanych pojemnikach. Po śniadaniu podopieczni zbierają naczynia ze stołów, ustawiają je w zmywarce lub zlewie, zmywają naczynia, uruchamiają zmywarę, wycierają naczynia i zmywają podłogę. Ponadto dbają o porządek i estetykę w pracowni.

Ponadto uczestnicy poznają przepisy i z pomocą terapeuty przygotowują proste potrawy typu ciasta, ciastka, makaron z sosem owocowym, smażoną cebulę, jajecznicę, placki, naleśniki, zupy, przetwory z jabłek. Dodatkowo uczestniczyli w przygotowaniu wigilii oraz jubileuszu z okazji 20-lecia WTZ.

Dodatkowo uczestnicy biorą udział w ogólnych zajęciach, uczą się ról teatralnych, trenują do zawodów, uczą się języka angielskiego, uczestniczą w wycieczkach oraz zabawach i kiermaszach.

Podopieczni uczestniczyli m.in. w wycieczce do Białowieży, Osowca, Kozerek, jak również w jubileuszu z okazji 20-lecia WTZ, „Ogrodach Integracji”, Festiwalu Osób Niepełnosprawnych, zajęciach plastycznych w Radogoszczy, zabawie andrzejkowej, kiermaszach świątecznych i Wigilii warsztatowej. Mieli okazję poznać przedstawiciela koła PZN w Grodzisku Mazowieckim, który zaprezentował im problematykę osób niewidomych. Ponadto uczestnicy wzięli udział w aktywnie angażującym spektaklu, który prowadzili aktorzy w teatru w Krakowie. Zapoznali się z ofertą kandydatów do wyborów samorządowych m.in. z p. Konarzewskim i z p. Terlikowskim.

- Pracownia ceramiczna

instruktor – na 3/4 etatu;

w zajęciach bierze udział 5 uczestników.

W pracowni ceramicznej, w zajęciach terapeutycznych uczestniczyło pięcioro uczestników. Uczestnicy rozwijali i pogłębiali swoje umiejętności pracy w glinie, masie solnej oraz technice decoupage.

Poprzez formowanie, lepienie pogłębiali sprawność manualną oraz zainteresowania artystyczne.

W technice decoupage postarzając, ozdabiając pudełka, butelki, słoiki rozwijali zdolności plastyczne. Wydzierając, wyklejając usprawniali motorykę ciała, a bawiąc się kolorem rozwijali swoją kreatywność.

Przez ostatnie miesiące przygotowali dekoracje bożonarodzeniowe, które zostały sprzedane lub licytowane na kiermaszu świątecznym. Aktywnie uczestniczyli w zajęciach rehabilitacyjnych, z języka angielskiego, biblioterapii, teatralnych. Wszyscy, oprócz jednego uczestnika, grali w przedstawieniu „Kaczki z naszej paczki”.

W ostatnim okresie byli na wycieczce w Białowieży, na pikniku u p. J.

Bardzo zaangażowali się w uroczystości związane z 20-leciem WTZ. Występowali na „Ogrodach Integracji”. Przygotowali wystawę „Dobra Sztuka” w Radogoszczy. Występowali w październiku na V Festiwalu „Dajemy Radość” w Centrum Kultury w Błoniu.

Uczestniczyli w spotkaniu wyborczym z p. M. Konarzewskim. Oglądali przedstawienie teatru z Krakowa pt. „Piraci”. Byli na obiedzie andrzejkowym w Dworze Sarmata. Przyjęli gości (rodzice, przyjaciele, władze) na spotkaniu wigilijnym.

Wskazany jest dalszy udział w zajęciach prowadzonych w pracowni ceramicznej. Praca nad kompleksową rehabilitacją poprzez rozwijanie i pogłębianie zdobytych umiejętności z zakresu pracy w glinie, masie solnej i decoupage'u. Danie możliwości podopiecznym rozwijania swoich zdolności i zainteresowań w innych formach terapii: zajęciach rehabilitacyjnych, teatralnych, biblioterapii.

- Pracownia rękodzielniczo-szwalnicza

instruktor – na pełnym etacie;

w zajęciach bierze udział 5 uczestników.

W pracowni rękodzielniczo-szwalniczej uczestnicy mają możliwość rozwijania swoich umiejętności manualnych w oparciu o różne formy terapii.

Terapia zajęciowa ma na celu maksymalne uaktywnienie poprzez pracę. Uczestnicy rozwijają swoje umiejętności manualne, korzystania z osprzętu, urządzeń towarzyszących przy wykonywaniu zadania. Udział w zajęciach warsztatowych ma wpływ na podnoszenie samooceny uczestnika, wyrobienie poczucia estetyki, integrację, jak również rozwój społeczny. Przy wyborze techniki pracy, wzoru uwzględniane są zainteresowania uczestnika oraz możliwości indywidualne.

W przypadku niepewności, lęku przed nowym przedsięwzięciem należy uczestnik zachęcić, odpowiednio przygotować do podjęcia zadania. Wykonywana praca ma przynosić satysfakcję, przyjemność, uczyć wiary we własne siły, podnosić poczucie pewności siebie.

W oparciu o haft półkrzyżkowy na kanwie były wyszywane różne motywy: kompozycje kwiatowe, tematyka religijna, dziecięca, pejzaże. Technika haftowania jest zajęciem mozolnym, wymaga dużej koncentracji uwagi, cierpliwości, zręczności oraz zaangażowania.

Cienką igłą tkane były też gobeliny różnego formatu o zróżnicowanej tematyce: pejzaże, krajobrazy, kwiaty, zwierzęta, postaci, marynistyka.

Proponowane różnorodne motywy prac wzbudzają zainteresowanie i ciekawość uczestnika, a tym samym powodują chęć do działania. Systematyczne doskonalenie techniki haftu prowadzi do wzbogacania i podnoszenia walorów artystycznych wykonywanych prac oraz ich jakości.

Prace plastyczne: kolorowanie gotowych rysunków, którym nadawane były barwy intensywne, realistyczne, ekspresyjne.

W zadaniu konfekcjonowania z tkaniny dekoracyjnej szyte były poduszki (poszewka, jasiek wypełniony otuliną). Z kawałków tkaniny płaskiej szyte były fartuszki gospodarcze (z karczkiem, bez karczka, zdobione koronką, falbankami, z kieszeniami podwójnymi i z jedną).

Z dzianiny jednołożyskowej i lacosty szyte były spodnie dla kaczek, noski oraz chusteczki trójkątne (wypełnienie strojów do przedstawienia pt. „Kaczki z naszej paczki”).

Prace wykończeniowe: obcinanie nitki, wykończenie szwów, prasowanie, poprawki, przeróbki krawieckie.

Udział uczestnika w zajęciach w innych pracowniach (komputerowej, rehabilitacyjnej). Włączanie się do prac okolicznościowych. Udział w imprezach społeczno-kulturalnych: wyjazd na wycieczkę do Białowieży, obchody jubileuszowe 20-lecia WtZ, „Ogrody Integracji”, przegląd artystyczny „Dajemy Radość” w Błoniu, zabawa andrzejkowa i obiad w restauracji „Sarmata”. Wyjazdowe zajęcia manualne w willi Radogoszcz. Udział w zajęciach w pracowni gastronomicznej – pełnienie dyżurów, obsługa śniadań. Bezpieczne korzystanie z urządzeń towarzyszących (zmywarki do naczyń, piekarnika, miksera itp.).

7. Opieka

Opieka medyczna - doraźnie przez Przychodnię „MALWITA” lub Pogotowie Ratunkowe.

Opieka psychologiczna - psycholog na 3/4 etatu

Uczestnicy Warsztatu Terapii Zajęciowej brali udział w zajęciach indywidualnych oraz małych grupach. Zajęcia obejmowały ćwiczenia psychologiczne z obszaru poznawczego i emocjonalno-społecznego:

- trening percepcji wzrokowej, słuchowej, spostrzegania położenia przedmiotów w przestrzeni,
- trening pamięci (pamięć bodźców wzrokowych, słuchowych i dotykowych), koncentracji, uwagi,
- tworzenie i klasyfikowanie pojęć i prostych historii,
- ćwiczenia rozwijające płynność skojarzeniową, wyobraźnię, ekspresję (kreowanie nowych i ciekawych pomysłów związanych z wyobrażeniem siebie: myśli, uczucia).

Rozmowy w podgrupach służyły:

- przełamywaniu nieśmiałości, wzajemnej komunikacji z uwzględnianiem norm i reguł,
- samopoznaniu (odkrywanie/identyfikowanie uczuć i uświadamianie repertuaru zachowań),
- wzmacnianiu poczucia własnej wartości i szacunku wobec innych uczestników,
- mobilizowaniu do aktywności możliwie wszystkich podopiecznych oraz stymulowaniu i wspieraniu ich w działaniach.

Pomoc indywidualna to przede wszystkim rozmowy. Wynikające z potrzeby sytuacji, związane z bieżącymi wydarzeniami czy aktualnymi sprawami. Zachęcanie do zmiany nieprawidłowej postawy – do komunikacji odważnej i zgodnej z przyjętymi normami. Wsparcie w sytuacjach trudnych – osobistych, rodzinnych, koleżeńskich tzn. związanych ze stratą bliskiej osoby, żałobą, zmaganiem się z chorobą wśród bliskich, konfliktami. Wskazywanie możliwych rozwiązań, motywowanie do samodzielności i realizowania drobnych celów, dbania o higienę osobistą i otoczenia. To także okazja do wyrażania własnych emocji i ich poznawania, uczenia się radzenia sobie z czyjąś złością, własnym strachem, praktykowanie samokontroli, reagowanie na zaczepki, przezwyciężanie zakłopotania, przygotowanie do trudnej rozmowy itp. Praca indywidualna to także ćwiczenia kompensacyjne lub rewalidacyjne, odbywające się już z konkretnymi osobami (ćwiczenia odwzorowywania, pisanie, czytanie, prosta arytmetyka, identyfikowanie liter, cyfr, znaków, kolorów).

Rehabilitacja ruchowa - rehabilitantka na pełnym etacie

Pracownia ta znajduje się w przestronnej sali, która wyposażona jest bardzo bogato w różnego rodzaju sprzęt do ćwiczeń samodzielnych i nie tylko.

Ostatnio w ramach „Ogrodów Integracji”, które odbywają się rokrocznie w Grodzisku Maz. w Centrum Kultury, otrzymaliśmy od Burmistrza i jego urzędu nowy zestaw podwieszek do UGUL-u. Oczywiście UGUL i PUR znajdują się już na wyposażeniu pracowni. Znajduje się tu też łóżko elektryczne (szerokie) i te wszystkie rzeczy są wykorzystywane do pracy indywidualnej z uczestnikiem, który potrzebuje takiej terapii. Często są to osoby z zaburzeniami po MPD, ale jest też osoba po artrozyzie.

W pracowni tej znajdują się jeszcze drabinki gimnastyczne, które często wykorzystujemy do pracy na kończyny dolne lub do stabilizacji obręczy miedniczej. Sama pionizacja też jest wykonywana, chociaż częściej w tym celu używana jest ambona. Ta sama ambona jest oczywiście wyposażona w kółka w celu nauki prawidłowego chodu przez naszych podopiecznych.

Osoby samodzielnie poruszające się mają możliwość korzystania z 4 rowerków stacjonarnych, orbitreka, wiosła oraz atlasu. Wszystkie te sprzęty rehabilitacyjne są zawsze pod kontrolą rehabilitantki. Są odpowiednio dobrane obciążenia oraz czas danego wysiłku.

Osoby chętne korzystają ze sportu jakim jest gra w ping-ponga. Mamy tu stół oraz rakiety potrzebne do gry.

Na sali odbywają się też ćwiczenia grupowe, w których uczestniczą zainteresowani. Grupa nigdy nie liczy więcej niż 4 osoby.

Wszystkie osoby z warsztatu mają szczegółowo zaplanowane programy rehabilitacyjne, które dołączone są do dokumentów danego uczestnika. Programy te są uaktualniane co roku, ale jeśli pojawia się taka potrzeba, modyfikuje się je w ciągu istniejącego roku.

8. Ogólne usprawnienie psychofizyczne

Muzykoterapia

Stosowana jest w różnych formach jako:

- program aktywności uczestników, stymulacja ruchu, nauka tańca prowadzona przez instruktora 2 x w tygodniu jako dodatkowe zajęcia ze środków unijnych;
- płasy – metoda relaksacji, metoda nawiązywania kontaktów i redukcji lęku, komunikacja poprzez dźwięk i muzykę.

Biblioterapia

- poprzez aktywne słuchanie utworów literackich, słuchowisk, baśni, czytanie przez instruktorów, uczestników.

Psychoterapia

- pomoc w rozwiązywaniu problemów codziennych, kontakt z instruktorami i psychologiem.

Socjoterapia

- codziennie pracownicy WTZ.

Kinezyterapia

- zajęcia ruchowe i indywidualne wg zaleceń.

Aromaterapia

- rozwijanie wrażliwości węchu.

Rehabilitacja społeczna

- dbałość o porządek i czystość w najbliższym otoczeniu, dyscyplina pracy,
- punktualność, rzetelność w wykonywaniu czynności,
- nawyki kulturalnego współżycia w grupie i z ludźmi,
- orientacja w czasie, najbliższej okolicy, sklep, apteka, punkty usługowe, droga do domu, środki komunikacji miejskiej,
- planowanie wydatków, rozpoznawanie banknotów,
- poszanowanie pracy własnej i cudzej,
- utrwalanie znajomości własnych danych personalnych, dokumentów tożsamości,
- radzenie sobie w sytuacjach nowych,
- współdziałanie w grupie.

Rehabilitacja zawodowa

- kształtowanie umiejętności planowania dnia,
- kształtowanie umiejętności doboru czynności do odpowiedniej długości czasu,
- kształtowanie umiejętności dokładności i estetyki wykonywanych czynności,
- rozmowy na temat „Praca i jej znaczenie w życiu dorosłego człowieka”, „Praca i obowiązki pracownika”, „Poszukiwanie zatrudnienia i poznawanie formalności związanych z zatrudnieniem”, „Rodzaje pracy i specyficzne zachowania zawodowe”,
- zdobywanie umiejętności organizacji pracy,
- kształtowanie umiejętności odpowiedzialności za powierzone,
- szkolenie w zakresie bhp na stanowisku pracy oraz w zakresie przepisów ppoż.,
- posługiwanie się narzędziami i urządzeniami charakterystycznymi dla różnych prac,
- obsługa maszyn i urządzeń technicznych,
- usprawnianie pamięci poprzez: układanie puzzli, gry edukacyjne,
- kształtowanie umiejętności oszczędności materiału do terapii oraz poszanowanie mieni warsztatowego,
- nieodpłatne świadczenie pracy.

9. Zdolni do podjęcia pracy zarobkowej

- 1 uczestnik.

10. Formy współpracy z rodzicami i opiekunami

Częstym kontaktem są rozmowy telefoniczne. Część rodziców angażuje się w pracę WTZ interesując się realizacją programu, prowadzą rozmowy z instruktorami, przyjmują wskazówki psychologa i rehabilitanta.

Druga część rodziców uczestniczy wyłącznie na uroczystościach zorganizowane przez WTZ, są i tacy, których sprawy ich dzieci nie interesują.

11. Dane o personelu

Lp.	Stanowisko	Wym. czasu pracy	Od kiedy zatrudniony w WTZ
1	kierownik WTZ	1	od IX.1994 r.
2	instruktor prac. stolarskiej	1	od XI.2011 r.
3	instruktor prac. plastycznej	1	od I.1995 r.
4	instruktor prac. gastronomicznej	1	od IX.2007 r.
4a	instruktor prac. gastronomicznej	1	od VII.2011 r.
5	instruktor prac. szw.-rękodziel.	1	od XI.2001 r.
6	instruktor prac. dziewiarskiej	0,75	od XII.1997 r.
7	instruktor prac. ceramicznej	0,75	od XI.2006 r.
8	instruktor prac. komputerowej	0,75	od III.2013 r. do V.2014 r.
8a	instruktor prac. komputerowej	0,75	od VIII.2014 r.
9	psycholog	0,75	od VIII.2005 r.
10	księgowa	0,25	od I.2002 r.
11	sprzątaczką	0,75	od VI.2011 r.
12	kierowca	1	od VII.2013 r.
13	rehabilitantka	1	od V.2005 r.
		12 etatów	

12. Finanse Warsztatu

Podstawą finansowania działalności WTZ jest umowa Nr. 1/WTZ/2011 z dn. 21.02.2011 r. oraz Porozumienie zawarte 12.04.2011 r. w sprawie finansowania WTZ pomiędzy Powiatem Grodziskim, a Stowarzyszeniem na Rzecz Osób Niepełnosprawnych „MALWA PLUS”, określające kwotę 10% kosztów WTZ, przekazywanych przez Powiatowe Centrum Pomocy Rodzinie w Grodzisku Maz. Środki te były przekazywane kwartalnie. Po zakończeniu kwartału rozliczeniowego składane były sprawozdania z ich wydatkowania do Powiatowego Centrum Pomocy Rodzinie w Grodzisku Maz.

Procentowy udział poszczególnych wydatków związanych z działalnością WTZ w wykorzystaniu środków finansowych w 2014 roku:

Rozliczenie środków przyznanych przez PCPR w 2014 r. na WTZ wynoszą:

1. Wynagrodzenie pracowników z kosztami ZUS	- 66,08%
2. Fundusz Nagród	- -
3. Zakładowy Fundusz Świadczeń Socjalnych	- 2,07%
4. Materiały	- 2,89%
5. Czynsz, energia, usługi, woda, gaz itd.	- 16,51%
6. Eksploatacja samochodu i dowóz uczestników	- 6,01%
7. Szkolenie pracowników	- -
8. Ubezpieczenie uczestników	- 0,23%

9. Ubezpieczenie mienia WTZ	- 0,12%
10. Wycieczki	- -
11. Materiały do terapii	- 6,10%
12. Kieszonkowe	- -
13. Wymiana + dodatkowe wyposażenie	- -
Razem	<u>100,00%</u>

Rozliczenie środków przyznanych przez Powiat w 2014 r. na WTZ wynosi:

1. Czynnosc, energia, gaz i inne usługi	- 100,00%
---	-----------

Załączniki:

36 szt. opisów indywidualnych z realizacji programów terapeutycznych.

GŁÓWNA KSIĘGOWA

 Monika Bujalska

V-ce PREZES

 Iwona Mejsner

PREZES

 mgr Jacek Banaszczyk

Rozliczenie środków przyznanych przez PCPR w 2014 roku
na działalność Warsztatu Terapii Zajęciowej

Koszty działalności:

1. Wynagrodzenia pracowników WTZ z kosztami ZUS płaconymi przez pracodawcę	357.906,88 zł
2. Fundusz nagród	0,00 zł
3. Zakładowy Fundusz Świadc. Socjalnych	11.189,99 zł
4. niezbędne materiały	15.649,00 zł
5. czynsz i inne usługi obce	89.469,82 zł
6. eksploatacja samochodu	32.508,72 zł
7. Szkolenia pracowników	0,00 zł
8. Ubezpieczenia uczestników	1.208,00 zł
9. Ubezpieczenia mienia warsztatu	630,00 zł
10. wycieczki	0,00 zł
11. Materiały do terapii w tym koszty materiałów do pracow. gospodarstwa domowego	33.093,59 zł
12. kieszonkowe	0,00 zł
13. Wymiana lub dodatkowe wyposażenie warsztatu	0,00 zł
razem	541.656,00 zł

JEDNOSTKA

KLÓWNA KSIĘGOWA
Monika Bujalska

V-ce PREZES
Iwona Mejsner

PREZES
mgr Jacek Banaszczyk

Rozliczenie środków przyznanych przez Powiat w 2014 roku działalność Warsztatu
Terapii Zajęciowej

1. Czynnosc, energia, gaz i inne uslugi	59.184,00 zł
2. Wynagrodzenia pracowników WTZ Wraz z narzutami	1.000,00 zł
Łącznie	60.184,00 zł

GŁÓWNA KSIĘGOWA

Monika Bajalska

V-ce PREZES

Iwona Mejsner

PREZES

mgr Jacek Banaszczyk

Uchwała Nr..../2015
Rady Powiatu Grodziskiego
z dnia.....2015 r.

w sprawie : uchwalenia Powiatowego Programu Rozwoju Pieczy Zastępczej
na lata 2015-2017

Na podstawie art. 4 ust.1 pkt 3a, art. 12 pkt 11 ustawy z dnia 5 czerwca 1998r. o samorządzie powiatowym (j.t. Dz. U. z 2013, poz. 595 z późn. zm.) w zw. z art. 180 pkt 1 ustawy z dnia 9 czerwca 2011r. o wspieraniu rodziny i systemie pieczy zastępczej (Dz. U. 2015 poz. 332) Rada Powiatu Grodziskiego uchwała, co następuje:

§ 1

Uchwała się Powiatowy Program Rozwoju Pieczy Zastępczej na lata 2015-2017, stanowiący załącznik do niniejszej uchwały.

§ 2

Wykonanie uchwały powierza się Zarządowi Powiatu Grodziskiego.

§ 3

Uchwała wchodzi w życie z dniem podjęcia z mocą obowiązującą od dnia 1 stycznia 2015r.

Uzasadnienie do projektu uchwały Rady Powiatu Grodziskiego

Zgodnie z przepisem art. 180 pkt 1 ustawy z dnia 9 czerwca 2011 roku o wspieraniu rodziny i systemie pieczy zastępczej (Dz. U. z 2015 poz. 332) do zadań własnych powiatu należy m.in. opracowanie i realizacja 3-letnich powiatowych programów dotyczących rozwoju pieczy zastępczej, zawierających między innymi coroczny limit rodzin zastępczych zawodowych.

Przyjęcie 3-letniego Powiatowego Programu Rozwoju Pieczy Zastępczej w Powiecie Grodziskim na lata 2012-2014 przewiduje poprzez rozwój rodzinnej pieczy zastępczej oraz pracy z rodziną zastępczą zapewnienie każdemu dziecku prawa do stabilnego, trwałego i rodzinnego środowiska wychowawczego.

Zakłada się, że realizacja programu umożliwi w kilkuletniej perspektywie ograniczenie umieszczeń dzieci w placówkach opiekuńczo-wychowawczych, na rzecz rozwoju rodzinnej pieczy zastępczej, co w konsekwencji doprowadzi do minimalizacji występowania zjawiska sieroctwa społecznego.

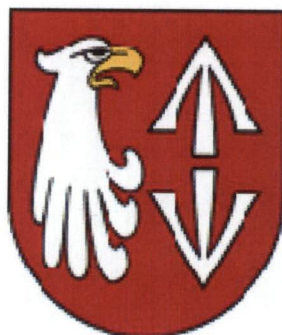
Biorąc pod uwagę powyższe, podjęcie niniejszej uchwały jest w pełni zasadne

DYREKTOR
Powiatowego Centrum Pomocy Rodzinie

G. Rymarczyk
mgr Grodzyna Rymarczyk

Załącznik do Uchwały Nr
Rady Powiatu Grodziskiego
z dnia

**POWIATOWY PROGRAM
ROZWOJU PIECZY ZASTĘPCZEJ
NA LATA 2015 – 2017**



GRODZISK MAZOWIECKI 2015

SPIS TREŚCI

WSTĘP	3
1. PODSTAWY PRAWNE.....	4
2. PIECZA ZASTĘPCZA RODZINNA I INSTYTUCJONALNA.....	6
3. ANALIZA PIECZY ZASTĘPCZEJ W POWIECIE GRODZISKIM W LATACH-2012-2014.....	9
3.1 RODZINNA PIECZA ZASTĘPCZA.....	9
3.2 INSTYTUCJONALNA PIECZA ZASTĘPCZA.....	22
3.3 USAMODZIELNIANIE WYCHOWANKÓW PIECZY ZASTĘPCZEJ.....	26
3.4 PROMOWANIE RODZICIELSTWA ZASTĘPCZEGO – SZKOLENIA W POWIECIE GRODZISKIM.....	28
4. LICZBA DZIECI ZAGROŻONYCH UMIESZCZENIEM W PIECZY ZASTĘPCZE.....	30
5. AKTYWNA WSPÓŁPRACA Z INSTYTUCJAMI.....	30
6. ZADANIA DO REALIZACJI W ZAKRESIE PIECZY ZASTĘPCZEJ NA LATA 2014-2017.....	31
7. LIMITY RODZIN ZAWODOWYCH NA LATA 2015-2017.....	32
8. MONITORING I EWALUACJA PROGRAMU.....	33
9. ŹRÓDŁA FINANSOWANIA PROGRAMU.....	33
10. BENEFICJENCI PROGRAMU.....	34
11. REZALIZATORZY PROGRAMU.....	34
PODSUMOWANIE.....	34

WSTĘP

Wychowanie dzieci jest sztuką ogromnie trudną. Niewątpliwie pasjonującą i dającą satysfakcje tym rodzicom, którzy kochają swoje dzieci mądrą miłością. Mądra miłość rodzicielska jest gwarantem powodzenia w wychowaniu.

Każdy zakładając rodzinę chciałby, aby była wspianała. Żeby wszyscy się kochali i szanowali. Niektórzy chcieliby, aby była dokładnie taka jak rodzina, z której pochodzą, inni wręcz przeciwnie - widząc dużo mankamentów tej rodziny marzą, aby była jej przeciwieństwem. Jednym marzenia się spełniają, innym niestety nie.

Polityka rodzinna zajmuje szczególnie ważne miejsce w systemie polityki i pomocy społecznej. Obejmuje całokształt działań podejmowanych przez państwo, samorządy terytorialne, organizacje pozarządowe i inne podmioty w celu stworzenia odpowiednich warunków dla prawidłowego funkcjonowania rodzin i spełniania przez nie funkcji ważnych zarówno dla ich członków, jak i całego społeczeństwa. Polityka państwa oraz wszelkie działania instytucji i organizacji pozarządowych powinny być, zatem nakierowane na pomoc udzielaną rodzinie i w rodzinie, gdyż to ona jest pierwszym a zarazem najważniejszym środowiskiem wychowawczym dziecka. Żadne oddziaływanie zewnętrzne nie wywiera na dziecko tak zdecydowanego wpływu jak dom rodzinny. Tylko w rodzinie istnieją warunki do nauczania i przekazywania wartości kulturowych, etycznych, społecznych, duchowych i religijnych istotnych dla rozwoju własnych członków rodziny oraz społeczeństwa.

Rodzina jest podstawowym środowiskiem funkcjonowania i rozwoju dziecka z tego też powodu przyjąć należy, wartość rodziny jest wartością bezcenną. Dobrej rodziny w procesie wychowania i wzrastania dzieci i młodzieży nie jest w stanie zastąpić nikt dlatego polityka państwa oraz wszelkie działania instytucji i organizacji pozarządowych powinny być nakierowane na pomoc udzielaną rodzinie i w rodzinie. Jednak w sytuacjach kryzysowych, gdy rodzina nie może poradzić sobie sama z problemami zachodzi konieczność udzielenia pomocy w postaci wsparcia zewnętrznego lub interwencji.

W sytuacji, gdy rodzina jest zagrożona dysfunkcjami, niewydolna wychowawczo, powinna mieć zapewnioną pomoc ze strony instytucji państwowych ukierunkowaną na przewyżczenie trudności i usamodzielnienie poprzez wskazanie sposobów wyjścia z kłopotów i odpowiednie wsparcie materialne.

W myśl art. 72 ust. 2 Konstytucji RP: „Dziecko pozbawione opieki rodzicielskiej ma prawo do opieki i pomocy władz publicznych”. Również Konwencja o prawach dziecka podkreśla, iż „dziecko pozbawione czasowo lub na stałe swego środowiska rodzinnego lub, gdy ze względu na swoje dobro nie może pozostać w tym środowisku, będzie miało prawo do specjalnej ochrony i pomocy ze strony państwa”.

Celem polityki prorodzinnej państwa z punktu widzenia ochrony dobra dziecka powinno być wspieranie i edukacja rodzin w celu nabycia przez nie umiejętności wychowawczych. Tylko wówczas będzie mogło ono pozostać w rodzinie biologicznej. Najłagodniejszą formą ingerencji organu państwowego - sądu - we władzę rodzicielską jest jej ograniczenie.

Sąd może ograniczyć władzę rodzicielską, kiedy przez jej nienależyte wykonywanie dobro dziecka jest zagrożone (rodzice nadużywają kar cielesnych, stosują przemoc psychiczną, nie realizują obowiązku szkolnego dziecka, zaniedbują potrzeby dziecka). Ograniczeniem jest każde zarządzenie sądu dotyczące dziecka, wchodzące w zakres uprawnień i obowiązków rodziców. Jeżeli sąd rodzinny stwierdzi istnienie stanu zagrożenia dobra dziecka, jego obowiązkiem jest ograniczyć władzę rodzicielską poprzez wydanie stosownego zarządzenia, by ten stan usunąć. Dla wielu osób ograniczenie władzy rodzicielskiej jest odbierane, jako forma represji stosowanej względem rodziny za niewłaściwe traktowanie dziecka. Nie takie jest jednak założenie ustawodawcy, czasami ograniczenie ma być formą niesienia pomocy rodzinie np. skierowanie rodziców na terapię lub warsztaty wychowawcze. Celem ograniczenia władzy rodzicielskiej jest ochrona dziecka, lecz także niesienie pomocy rodzicom dla właściwego wykonywania tej władzy. Z treści art. 109§1 KRiO wynika dyrektywa profilaktycznego działania sądu, nakazująca podjęcie ingerencji w sferę władzy rodzicielskiej już w razie zagrożenia dobra dziecka, by zapobiec ujemnym skutkom niewłaściwego lub nieudolnego jej sprawowania.

Kodeks Rodzinny i Opiekuńczy zawiera katalog przykładowych sposobów ograniczenia władzy rodzicielskiej, poczynając od zarządzeń dyscyplinujących rodziców, przez ustanowienie stałej kontroli kuratora nad sposobem sprawowania przez nich władzy nad dzieckiem, aż po najsurowszy polegający na umieszczeniu dziecka w rodzinie zastępczej lub w placówce opiekuńczo-wychowawczej. Zarządzenie o umieszczeniu dziecka w rodzinie zastępczej lub w placówce opiekuńczo-wychowawczej ustawodawca potraktował, jako rozwiązanie ostateczne, z którego sąd korzysta jedynie w sytuacji, gdy wcześniej stosowane łagodniejsze formy pomocy rodzinie nie dały rezultatu. Nieprzypadkowa jest również w przedmiotowym przepisie kolejność umieszczenia dziecka poza rodziną. Wskazanie rodzinnej formy opieki zastępczej przed formą instytucjonalną nakłada na sąd w pierwszej kolejności poszukiwanie rodzin zastępczych, w ostateczności umieszczenie dziecka w placówce. Sąd opiekuńczy oddając dziecko rodzinie zastępczej powinien pouczyć rodziców zastępczych, że od tej chwili to do nich należy obowiązek i prawo wykonywania bieżącej pieczy nad osobą małoletniego, jego wychowanie, jego reprezentowanie w dochodzeniu świadczeń przeznaczonych na zaspokajanie potrzeb związanych z utrzymaniem oraz że dotyczy to także dochodzenia alimentów od rodziców biologicznych małoletniego.

1. PODSTAWY PRAWNE

Ustawa z dnia 9 czerwca o wspieraniu rodziny i systemie pieczy zastępczej (t.j. Dz. U. z 2015 poz. 332) określa obowiązek realizacji powyższych zadań, który podzielono między samorządy gmin i samorządy powiatów. Kompetencje w zakresie pracy z rodzicami biologicznymi przydzielone zostały samorządom gminnym, natomiast powiatom powierzono organizację pieczy zastępczej. Do zadań własnych powiatu w tym zakresie należą m.in.:

- organizowanie opieki i wychowania w rodzinach zastępczych, rodzinnych domach dziecka oraz placówkach opiekuńczo-wychowawczych,

- organizowanie wsparcia osobom usamodzielnianym opuszczającym rodzinę zastępczą, rodzinny dom dziecka, placówkę opiekuńczo – wychowawczą lub regionalną placówkę opiekuńczo – terapeutyczną,
- pomoc na kontynuowanie nauki, usamodzielnienie, zagospodarowanie.
- tworzenie warunków do powstawania i działania rodzin zastępczych, Rodzinnych domów dziecka i rodzin pomocowych
- prowadzenie placówek opiekuńczo-wychowawczych oraz placówek wsparcia dziennego o zasięgu ponadgminnym,
- wyznaczanie organizatora rodzinnej pieczy zastępczej,
- organizowanie wsparcia dla rodzinnej pieczy zastępczej,
- przyznawanie świadczeń na pokrycie kosztów utrzymania dzieci w rodzinnej pieczy zastępczej,
- przyznawanie wynagrodzeń rodzinom zastępczym zawodowym oraz prowadzącym rodzinny dom dziecka, świadczeń na utrzymanie lokalu mieszkalnego, na pokrycie kosztów związanych z remontem lokalu.

Umieszczenie dziecka w systemie pieczy zastępczej powinno być ostatecznością po wykorzystaniu przez gminę wszystkich możliwych form wsparcia rodziny naturalnej.

Mając na względzie konieczność zapewnienia odpowiedniej liczby miejsc w rodzinnych i instytucjonalnych formach opieki zastępczej, właściwych warunków oraz stosownych środków finansowych przeznaczonych na realizację zadań z zakresu pieczy zastępczej art. 180 ust. 1 ustawy o wspieraniu rodziny i pieczy zastępczej nakłada na powiaty obowiązek opracowywania i realizacji 3-letnich programów dotyczących rozwoju pieczy zastępczej. Powiatowy Program Rozwoju Pieczy Zastępczej w Powiecie Grodziskim na lata 2015 – 2017 będzie zatem realizacją obligatoryjnego obowiązku nałożonego przez ustawodawcę.

Powiat Grodziski Uchwałą Rady Powiatu Nr 154/XIX/12 z dnia 26 kwietnia 2012 roku przyjął Powiatowy Program Rozwoju Pieczy Zastępczej w Powiecie Grodziskim na lata 2012-2014. Program Realizowany był przez Organizatora Rodzinnej Pieczy Zastępczej – Powiatowe Centrum Pomocy Rodzinie w Grodzisku Mazowieckim.

W związku z zakończeniem okresu obowiązywania Programu przystąpiono do opracowania nowego dokumentu określającego organizowanie opieki i wychowania w rodzinnych i instytucjonalnych formach pieczy zastępczej.

Cele i zadania zawarte w Programie zostały określone na podstawie analizy zagrożeń występujących w środowiskach lokalnych zagrożonych patologią, niewydolnością wychowawczą oraz niedostosowaniem społecznym.

Powiatowy Program Rozwoju Pieczy Zastępczej na lata 2015 -2017 realizowany będzie w oparciu o następujące akty prawne:

- Konstytucja Rzeczypospolitej Polskiej z dnia 2 kwietnia 1997 r. (Dz. U. Nr 78, poz. 483 z późn. zm.),
- Konwencja o Prawach Dziecka (Dz. U. z 1991 r. Nr 120, poz. 526, z późn. zm.)

- Ustawa z dnia 25 lutego 1964 r. - Kodeks rodzinny i opiekuńczy (Dz. U. Nr 9, poz. 59 z późn. zm.),
- Ustawa z dnia 9 czerwca 2011 r. o wspieraniu rodziny i systemie pieczy zastępczej (Dz. U. z 2015 poz.332).
- Rozporządzenie Ministra Pracy i Polityki społecznej z dnia 22 grudnia 2011 r. w sprawie instytucjonalnej pieczy zastępczej (Dz. U. z 2011r. Nr 292, poz 1720).

2. PIECZA ZASTĘPCZA - RODZINNA I INSTYTUCJONALNA

Pieczka zastępcza jest sprawowana w przypadku niemożności zapewnienia opieki i wychowania przez rodziców. Ustawa o wspieraniu rodziny i systemie pieczy zastępczej wyraźnie wskazuje, że priorytetem jest utrzymanie dzieci w ich naturalnym środowisku, a więc w rodzinie. Pieczka zastępcza nie ma być rozwiązaniem ostatecznym, ale przede wszystkim tymczasowym, tj. do czasu unormowania sytuacji rodzinnej i prawnej dziecka.

Organizowanie pieczy zastępczej jest zadaniem powiatu i może przybierać formę rodzinną lub instytucjonalną. Zgodnie z wolą ustawodawcy – pieczka zastępcza sprawowana w formach rodzinnych ma przyznany zdecydowany priorytet, jako właściwy dla prawidłowego harmonijnego rozwoju dziecka. Organizatorem Rodzinnej Pieczy Zastępczej w Powiecie Grodzkim jest wyznaczona przez Starostę Grodzkiego Zarządzeniem 48/2011 z dnia 29 listopada 2011 roku jednostka organizacyjna powiatu tj. Powiatowe Centrum Pomocy Rodzinie w Grodzisku Mazowieckim.

Pieczka zastępcza sprawowana w formach rodzinnych ma przyznany zdecydowany prymat, jako właściwsza dla prawidłowego i harmonijnego rozwoju dziecka.

Formami rodzinnej pieczy zastępczej są: rodzina zastępcza spokrewniona, rodzina zastępcza niezawodowa, rodzina zastępcza zawodowa, w tym zawodowa pełniąca funkcje pogotowia rodzinnego i zawodowa specjalistyczna oraz rodzinny dom dziecka.

Instytucjonalna pieczka zastępcza jest sprawowana w formie placówki opiekuńczo-wychowawczej, regionalnej placówki opiekuńczo-terapeutycznej oraz interwencyjnego ośrodka preadopcyjnego.

Zgodnie z art. 33 Ustawy pieczka zastępcza powinna:

- zapewnić pracę z rodziną umożliwiającą dziecku powrót do rodziny bądź, jeśli to jest niemożliwe – na przysposobienie dziecka albo opiekę i wychowanie w środowisku zastępczym, gdy zasadne jest odstępnie od adopcji;
- przygotować dziecko do: godnego, samodzielnego i odpowiedzialnego życia, pokonywania trudności życiowych zgodnie z zasadami etyki, nawiązywania i podtrzymywania bliskich, osobistych i społecznie akceptowanych kontaktów z rodziną i rówieśnikami, w celu łagodzenia skutków doświadczania straty i separacji oraz zdobywania umiejętności społecznych;

- zaspokajać potrzeby emocjonalne dzieci, ze szczególnym uwzględnieniem potrzeb bytowych, zdrowotnych edukacyjnych i kulturalno-rekreacyjnych.

Biorąc powyższe pod uwagę, stwierdzić należy, że piecza zastępcza powinna pełnić funkcje prawidłowo działającej rodziny.

Rodzina zastępcza oraz rodzinny dom dziecka zapewniają dziecku całodobową opiekę i wychowanie. Mają obowiązek zwracać szczególną uwagę na to, aby traktować dziecko z poszanowaniem jego poczucia godności i wartości osobowej, zapewnić kształcenie, wyrównywanie braków rozwojowych oraz ochronę przed arbitralną lub bezprawną ingerencją w życie prywatne dziecka, jak również dostęp do przysługujących świadczeń zdrowotnych. Ponadto powinny dołożyć starań w zaspokajaniu potrzeb emocjonalnych, bytowych, rozwojowych społecznych oraz religijnych.

Ze względu na jedną z podstawowych zasad wyrażonych w Ustawie, jaką jest prawo dziecka do powrotu do rodziny, rodzina zastępcza oraz rodzinny dom dziecka mają obowiązek umożliwić dziecku kontakt z rodzicami i innymi osobami bliskimi, chyba, że sąd postanowi inaczej.

Szczególnym rodzajem rodziny zastępczej jest **rodzina zastępcza spokrewniona**. Rodzinę tą tworzą osoby będące wstępnymi np. dziadkowie lub rodzeństwo dziecka. Ustawa kładzie duży nacisk na zapewnienie odpowiedniego poziomu kompetencji zawodowych osób sprawujących pieczę zastępczą, co wyraża się w szczególności obowiązkiem odbycia szkoleń. Jednak w przypadku rodzin zastępczych spokrewnionych ustawodawca odstąpił od wielu warunków, jakie stawia osobom sprawującym pieczę zastępczą w innych formach rodzinnej pieczy.

Wśród rodzinnych form pieczy zastępczej na szczególną uwagę zasługuje **rodzina zastępcza zawodowa oraz rodzinny dom dziecka**. Z uwagi na swój „zawodowy charakter” rodzina zastępcza zawodowa oraz prowadzący rodzinny dom dziecka są szczególnie obowiązani do systematycznego podnoszenia swoich kwalifikacji, w szczególności przez udział w szkoleniach.

Institucjonalna piecza zastępcza jest sprawowana w formie placówki opiekuńczo-wychowawczej prowadzonej przez powiat lub podmiot, któremu powiat zlecił realizację tego zadania oraz regionalnej placówki opiekuńczo-terapeutycznej i interwencyjnego ośrodka preadopcyjnego. Placówka opiekuńczo-wychowawcza zapewnia dziecku całodobową opiekę i wychowanie oraz zaspakaja jego niezbędne potrzeby, w szczególności emocjonalne, rozwojowe, zdrowotne, bytowe, społeczne i religijne; realizuje przygotowany we współpracy z asystentem rodziny plan pomocy dziecku; umożliwia kontakt dziecka z rodzicami i innymi osobami bliskimi, chyba, że sąd postanowi inaczej; podejmuje działania w celu powrotu dziecka do rodziny; zapewnia dziecku dostęp do kształcenia dostosowanego do jego wieku i możliwości rozwojowych. Praca z dzieckiem w placówce opiekuńczo-wychowawczej prowadzona jest zgodnie z planem pomocy dziecku, sporządzonym i realizowanym przez wychowawcę we współpracy z asystentem.

Placówka opiekuńczo-wychowawcza zapewnia możliwość przyjmowania dzieci przez całą dobę. W zakresie wykonywanych zadań, współpracuje ona z sądem, asystentem rodziny, organizatorem rodzinnej pieczy zastępczej oraz innymi osobami i instytucjami, wspierającymi w zakresie przygotowania dziecka do samodzielnego życia, jeżeli osoby te uzyskają akceptację dyrektora placówki opiekuńczo-wychowawczej oraz pozytywną opinię organizatora rodzinnej pieczy zastępczej.

Wśród placówek opiekuńczo-wychowawczych można wyróżnić placówki typu rodzinnego, socjalizacyjnego, interwencyjnego oraz specjalistyczno-terapeutycznego. Typ placówki opiekuńczo-wychowawczej określa jej regulamin, przy czym placówka opiekuńczo-wychowawcza nie może łączyć zadania placówek różnego typu.

Rodzinna – zgodnie z ustawą wychowuje dzieci w różnym wieku, w tym dorastające i usamodzielniające się, umożliwia wspólne wychowanie i opiekę licznemu rodzeństwu oraz współpracuje z koordynatorem rodzinnej pieczy zastępczej i asystentem rodziny. Można w niej umieścić w tym samym czasie nie więcej niż 8 dzieci oraz osób, które osiągnęły pełnoletność przebywając w pieczy zastępczej. Zadania takiej placówki przypominają zadania rodzinnego domu dziecka.

Socjalizacyjna – w placówce typu socjalizacyjnego są umieszczane dzieci powyżej 10 roku życia, wymagające szczególnej opieki lub mające trudności w przystosowaniu się do życia w rodzinie. W tym samym czasie, można tam umieścić łącznie nie więcej niż 14 dzieci oraz osób, które osiągnęły pełnoletność. Umieszczenie dziecka poniżej 10 roku życia w wymienionych placówkach jest możliwe w wyjątkowych przypadkach, szczególnie przemawia za tym stan jego zdrowia lub dotyczy to rodzeństwa. Są to placówki do „zadań specjalnych”, przyjmujące „dzieci trudne” lub w sytuacjach wymagających natychmiastowej interwencji.

Interwencyjna – zadaniem placówki typu interwencyjnego, podobnie jak ma to miejsce w przypadku rodzin zastępczych zawodowych pełniących funkcje pogotowia rodzinnego, jest doraźna opieka nad dzieckiem w czasie trwania sytuacji kryzysowej. Placówka taka jest obowiązana przyjąć dziecko w przypadkach wymagających natychmiastowego zapewnienia mu opieki. Do placówki interwencyjnej dziecko przyjmowane jest na podstawie orzeczenia sądu, w przypadku, gdy dziecko zostało doprowadzone przez Policję lub Straż Graniczną, na wniosek rodziców dziecka lub osoby trzeciej, bądź umieszcza się w niej dziecko odebrane z rodziny przez pracownika socjalnego z powodu bezpośredniego zagrożenia życia lub zdrowia pracownika socjalnego z powodu bezpośredniego zagrożenia życia lub zdrowia dziecka w związku z przemocą w rodzinie. Do placówki interwencyjnej przyjmowane są dzieci niezależnie od miejsca zamieszkania. O przyjęciu dziecka dyrektor placówki informuje niezwłocznie (w ciągu 24 godzin) sąd, powiatowe centrum pomocy rodzinie oraz ośrodek pomocy społecznej.

Specjalistyczno-terapeutyczna – Placówka typu specjalistyczno- terapeutycznego sprawuje opiekę nad dzieckiem o indywidualnych potrzebach, a w szczególności:

- legitymującym się orzeczeniem o niepełnosprawności lub orzeczeniem o umiarkowanym lub znacznym stopniu niepełnosprawności, wymagającym stosowania specjalnych metod wychowawczych i specjalistycznej terapii, wymagającym wyrównywania opóźnień rozwojowych i edukacyjnych.

Placówka typu specjalistyczno-terapeutycznego zapewnia zajęcia wychowawcze, socjoterapeutyczne, korekcyjne, kompensacyjne, logopedyczne, terapeutyczne, rekompensujące braki w wychowaniu w rodzinie i przygotowujące do życia społecznego, a dzieciom niepełnosprawnym także odpowiednią rehabilitację i zajęcia rewalidacyjne.

3. ANALIZA PIECZY ZASTĘPCZEJ W POWIECIE GRODZISKIM W LATACH 2012-2014

4.1 RODZINNA PIECZA ZASTĘPCZA

Ustawa o wspieraniu rodziny i systemie pieczy zastępczej od 1 stycznia 2012 roku wprowadziła nowy podział rodzin zastępczych. Zgodnie z art. 39 ust. 1 tejże ustawy formami rodzinnej pieczy zastępczej są:

1. rodzina zastępcza:

- spokrewniona (małżonkowie lub osoba niepozostająca w związku małżeńskim, będący wstępnymi lub rodzeństwem dziecka);

- niezawodowa (małżonkowie lub osoba niepozostająca w związku małżeńskim, niebędący wstępnymi lub rodzeństwem dziecka);

- zawodowa (w tym zawodowa pełniąca funkcję pogotowia rodzinnego i zawodowa specjalistyczna);

Ustawa wprowadza także nowy typ rodzin jakim są **rodziny pomocowe**, zadaniem których jest sprawowanie opieki nad dzieckiem w przypadku czasowego niesprawowania opieki nad dzieckiem przez rodzinę zastępczą lub prowadzącego rodzinny dom dziecka.

Rodzinie zastępczej udziela się pomocy pieniężnej na pokrycie kosztów utrzymania każdego umieszczonego w niej dziecka. Wysokość miesięcznej pomocy pieniężnej, do końca grudnia 2011 r. uzależniona była min. od wieku dziecka, stanu zdrowia dziecka i stopnia pokrewieństwa. Od 2012 roku wysokość pomocy uzależniona jest od typu rodziny zastępczej oraz stanu zdrowia dziecka. Na dziecko umieszczone w rodzinie zastępczej spokrewnionej wypłacane jest świadczenie w wysokości 660,00 zł miesięcznie, a w przypadku dziecka, które umieszczone jest w rodzinie zastępczej zawodowej, rodzinie zastępczej niezawodowej lub rodzinnym domu dziecka świadczenie wynosi 1.000,00 zł miesięcznie. Rodzinie zastępczej oraz prowadzącemu rodzinny dom dziecka na dziecko legitymujące się orzeczeniem o niepełnosprawności lub orzeczeniem o znacznym lub umiarkowanym stopniu niepełnosprawności przysługuje dodatek nie niższy niż kwota 200 zł miesięcznie na pokrycie zwiększonych kosztów utrzymania tego dziecka. Zawodowej rodzinie zastępczej oraz prowadzącemu rodzinny dom dziecka przysługuje dodatkowo miesięczne wynagrodzenie w wysokości nie niższej niż 2.000 zł.

Charakterystykę rodzin zastępczych w latach 2012-2014 obrazują poniższe tabele oraz wykresy:

Tabela 1. Rodziny zastępcze na terenie powiatu grodziskiego w latach 2012 - 2014

RODZINY	2012	2013	2014
Rodziny zastępcze spokrewnione z dziećmi	91	63	59
Rodziny zastępcze niezawodowe	36	40	34
Rodziny zastępcze zawodowe	2	2	3
OGÓŁEM	129	105	96

Wykres 1. Rodziny zastępcze na terenie powiatu grodziskiego w latach 2012 - 2014

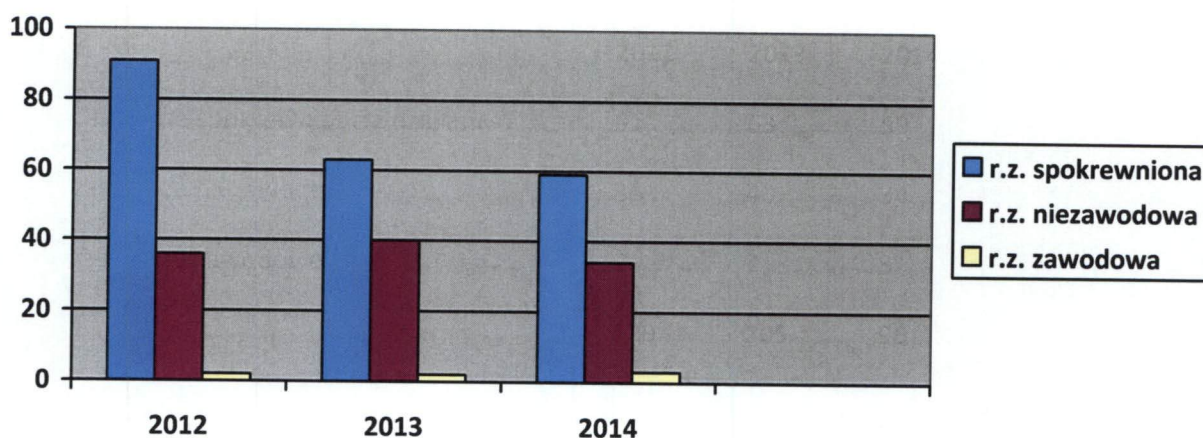


Tabela 2. Dzieci w rodzinach zastępczych na terenie powiatu grodziskiego w latach 2012 - 2014

DZIECI	2012	2013	2014
Ilość dzieci w rodzinach spokrewnionych	70	77	77
Ilość dzieci w rodzinach niezawodowych	50	58	42
Ilość dzieci w rodzinach zawodowych	11	11	13
OGÓŁEM	131	146	132

Wykres 2. Dzieci w rodzinach zastępczych na terenie powiatu grodziskiego w latach 2012 - 2014

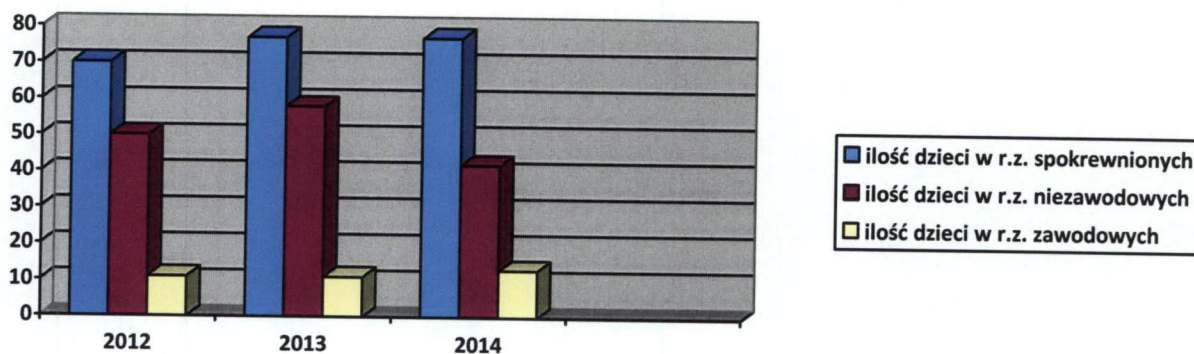


Tabela 3. Rodziny zastępcze na terenie powiatu grodziskiego ustanowione dla dzieci z innych powiatów

RODZINY	2013	2014
Rodziny zastępcze spokrewnione z dziećmi	5	7
Rodziny zastępcze niezawodowe	17	17
Rodziny zastępcze zawodowe	0	0
OGÓŁEM	22	24

Wykres 3. Rodziny zastępcze na terenie powiatu grodziskiego ustanowione dla dzieci z innych powiatów

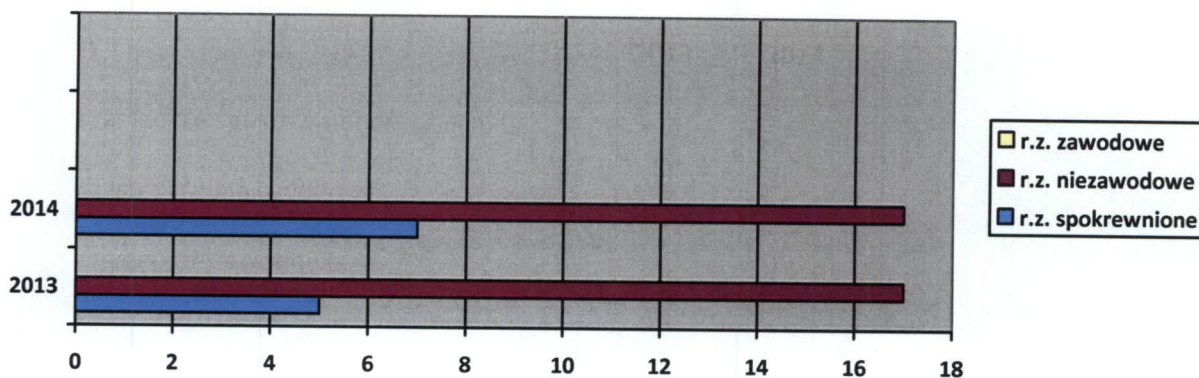
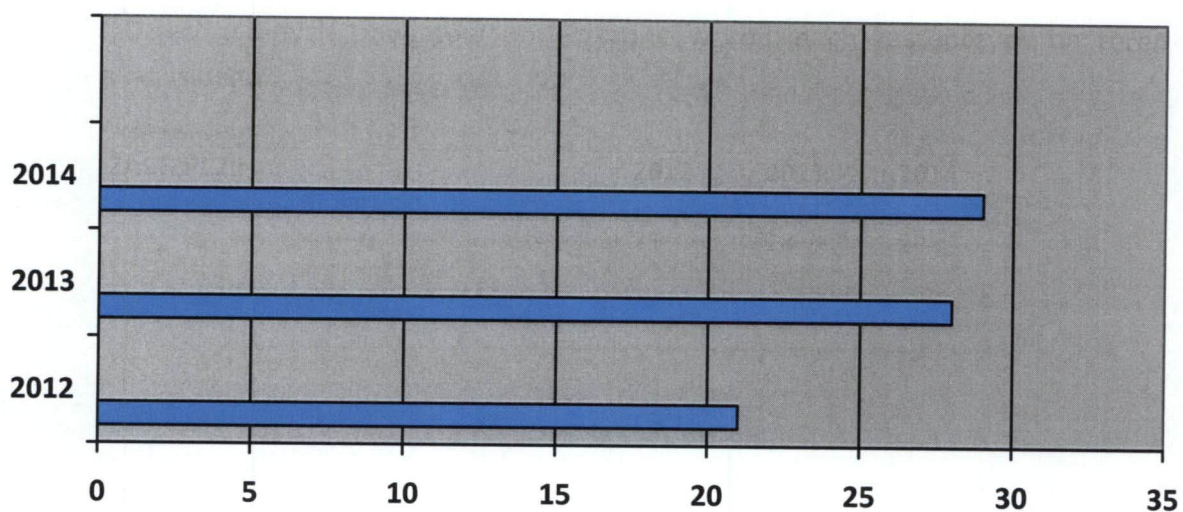


Tabela 4. Dzieci z innych powiatów umieszczone w rodzinach zastępczych na terenie powiatu grodziskiego

RODZINY ZASTĘPCZE	2012	2013	2014
OGÓŁEM	21	28	29

Wykres 4. Dzieci z innych powiatów umieszczone w rodzinach zastępczych na terenie powiatu grodziskiego



W 2012 roku w rodzinach zastępczych mieszkających na terenie Powiatu Grodziskiego umieszczane były dzieci z terenu innych powiatów. Takich rodzin funkcjonowało 21 i umieszczonych w nich było 28 dzieci. Powiaty z terenu których pochodziły te dzieci, zgodnie z obowiązującymi przepisami zobligowane są do ponoszenia kosztów ich utrzymania na podstawie stosownych porozumień zawartych z Powiatem Grodziskim, w kwotach określono ustawowo.

Tabela 5. Świadczenia wypłacone rodzinom zastępczym spokrewnionym i niezawodowym w 2012 roku

RODZAJ ŚWIADCZENIA	KWOTA
pokrycie kosztów utrzymania dziecka	984 971 zł
dodatek z tytułu niepełnosprawności dziecka	13 697 zł
jednorazowe świadczenie z tytułu przyjmowanego do rodziny dziecka	8 597 zł
dofinansowanie do wypoczynku poza miejscem zamieszkania dziecka	2 340 zł
OGÓŁEM	1 009 605 zł

Wykres 5. Świadczenia wypłacone rodzinom zastępczym spokrewnionym i niezawodowym w 2012 roku

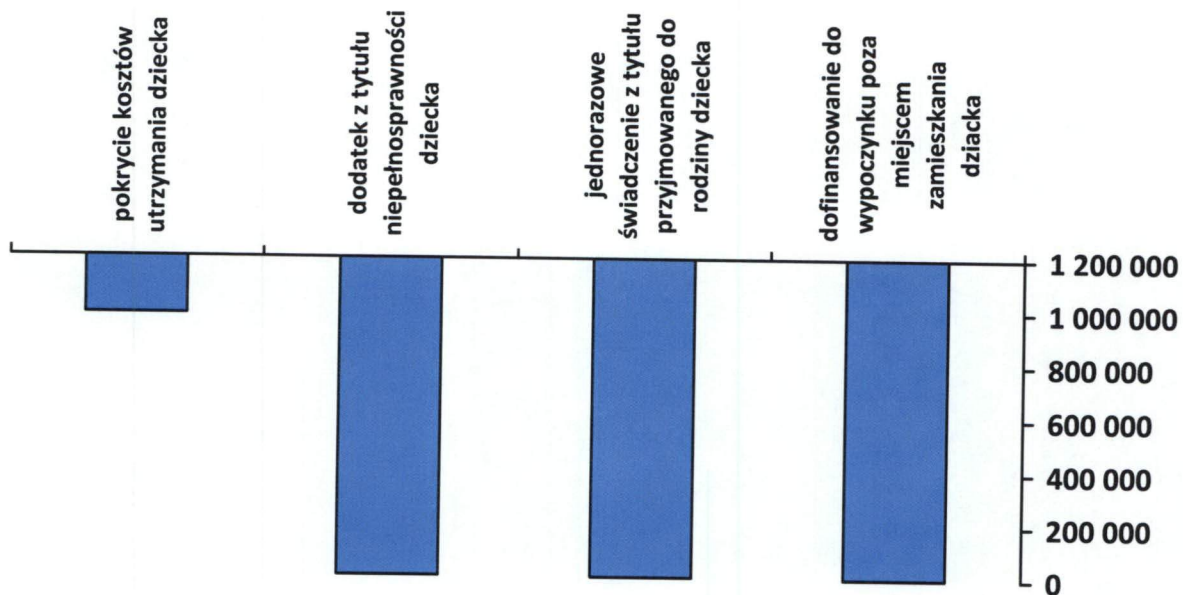


Tabela 6. Świadczenia wypłacone dla rodzin zastępczych zawodowych w 2012 roku

RODZAJ ŚWIADCZENIA	KWOTA
pokrycie kosztów utrzymania dziecka	143 488 zł
dofinansowanie do wypoczynku poza miejscem zamieszkania dziecka	2 100 zł
wynagrodzenie dla rodzin zawodowych	68 504 zł
świadczenie na pokrycie kosztów utrzymania lokalu mieszkalnego	11 762 zł
zatrudnienie osoby do pomocy przy sprawowaniu opieki nad dziećmi i przy pracach gospodarskich	6 189 zł
OGÓŁEM	232 043 zł

Wykres 6. Świadczenia wypłacone dla rodzin zastępczych zawodowych w 2012 roku

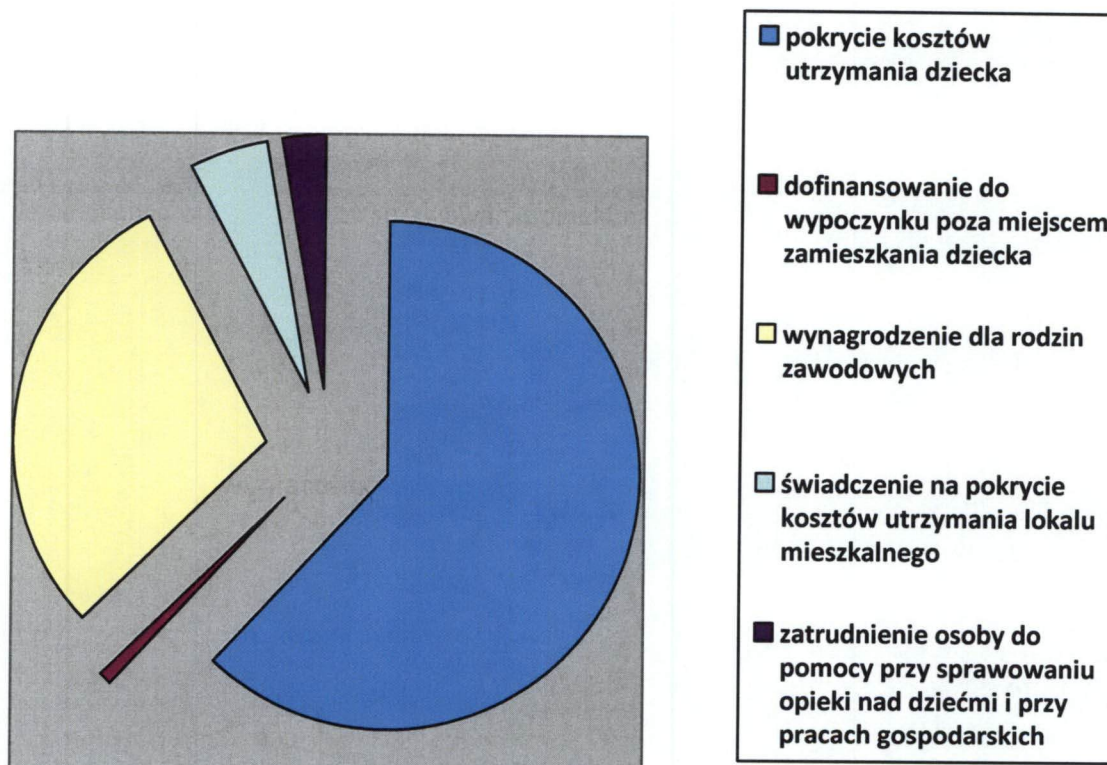


Tabela 7. Koszty utrzymania dzieci umieszczonych w rodzinach zastępczych na terenie innych powiatów w 2012 roku

LP.	NAZWA POWIATU	Liczba umieszczonych dzieci	Środki przekazane przez powiat grodziski w roku 2012
1	Działdowski	3	35 575,20 zł
2	Konecki	4	43 631,04 zł
3	Koszaliński	1	7 916,36 zł
4	Miński	1	8 800,00 zł
5	Pruszkowski	7	96 455,25 zł
6	miasto st. Warszawa	7	69 632,85 zł
7	warszawski zachodni	5	57 980,87 zł
8	Żyrardowski	1	12 709,67 zł
OGÓŁEM		27	332 701,24 zł

Wykres 7. Środki przekazane przez powiat grodziski w 2012 roku na utrzymanie dzieci umieszczonych w rodzinach zastępczych na terenie innych powiatów.

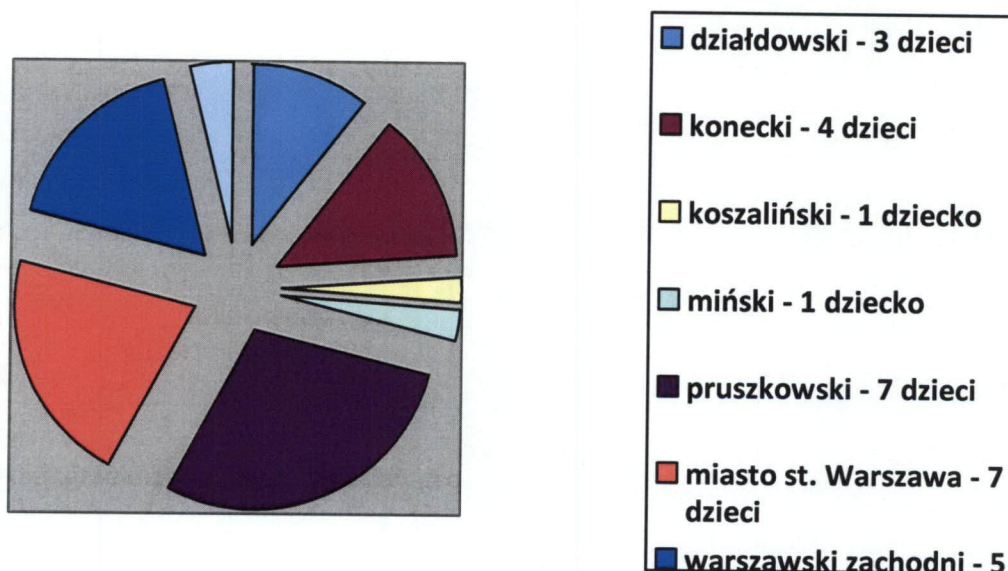


Tabela 8. Świadczenia wypłacone rodzinom zastępczym spokrewnionym i niezawodowym w 2013 roku

RODZAJ ŚWIADCZENIA	KWOTA
pokrycie kosztów utrzymania dziecka	1 003 338,24 zł
dodatek z tytułu niepełnosprawności dziecka	17 561,29 zł
jednorazowe świadczenie z tytułu przyjmowanego do rodziny dziecka	5 200,00 zł
dofinansowanie do wypoczynku poza miejscem zamieszkania dziecka	0 zł
OGÓŁEM	1 026 099,53 zł

Wykres 8. Świadczenia wypłacone rodzinom zastępczym spokrewnionym i niezawodowym w 2013 roku

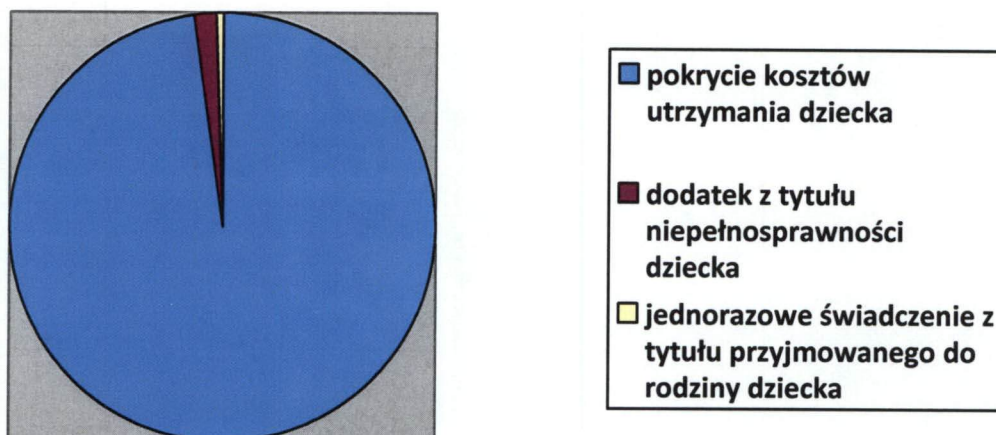
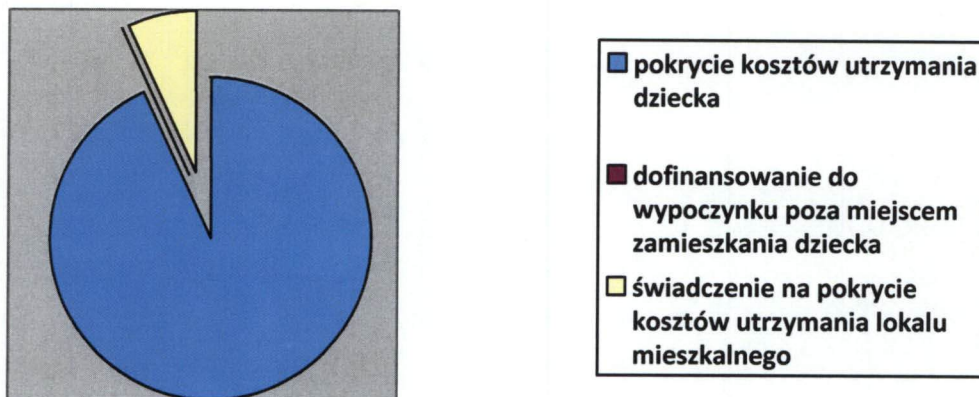


Tabela 9. Świadczenia wypłacone dla rodzin zastępczych zawodowych w 2013 roku

RODZAJ ŚWIADCZENIA	KWOTA
pokrycie kosztów utrzymania dziecka	147 077,46 zł
dofinansowanie do wypoczynku poza miejscem zamieszkania dziecka	0 zł
świadczenie na pokrycie kosztów utrzymania lokalu mieszkalnego	11 145,32 zł
OGÓŁEM	158 222,78 zł

Wykres 9. Świadczenia wypłacone dla rodzin zastępczych zawodowych w 2013 roku

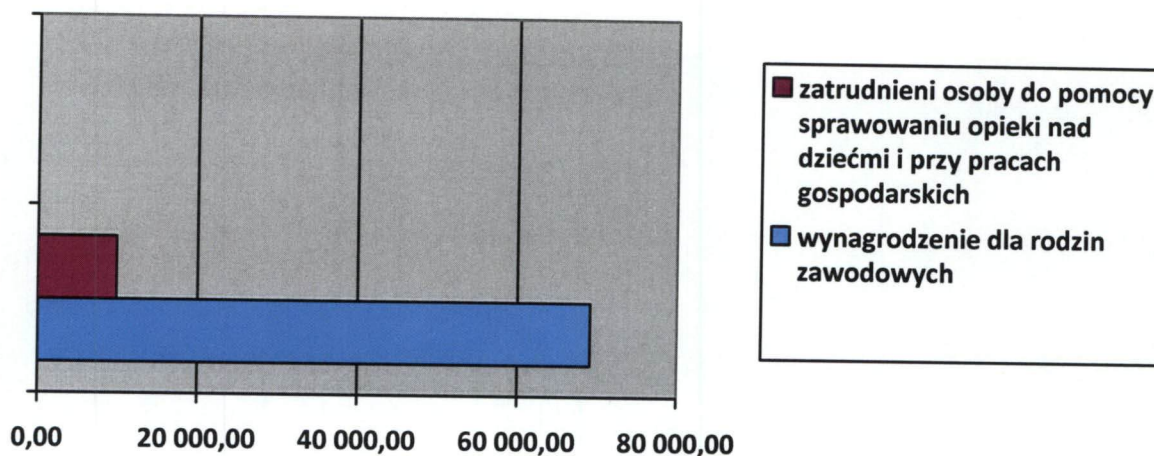


W roku sprawozdawczym na terenie powiatu funkcjonowały 2 zawodowe rodziny zastępcze. Rodzinom tym poza świadczeniami wypłacanymi na pokrycie kosztów utrzymania pozostających pod ich opieką dzieci wypłacane były także świadczenia z tytułu zawartych umów cywilno-prawnych.

Tabela 10. Świadczenia wypłacone dla rodzin zastępczych zawodowych z tytułu umów cywilno-prawnych w 2013 roku

RODZAJ ŚWIADCZENIA	KWOTA
wynagrodzenie dla rodzin zawodowych	69 097,70 zł
zatrudnienie osoby do pomocy przy sprawowaniu opieki nad dziećmi i przy pracach gospodarskich	9 860,76 zł
OGÓŁEM	78 958,46 zł

Wykres 10. Świadczenia wypłacone dla rodzin zastępczych zawodowych z tytułu umów cywilno-prawnych w 2013 roku



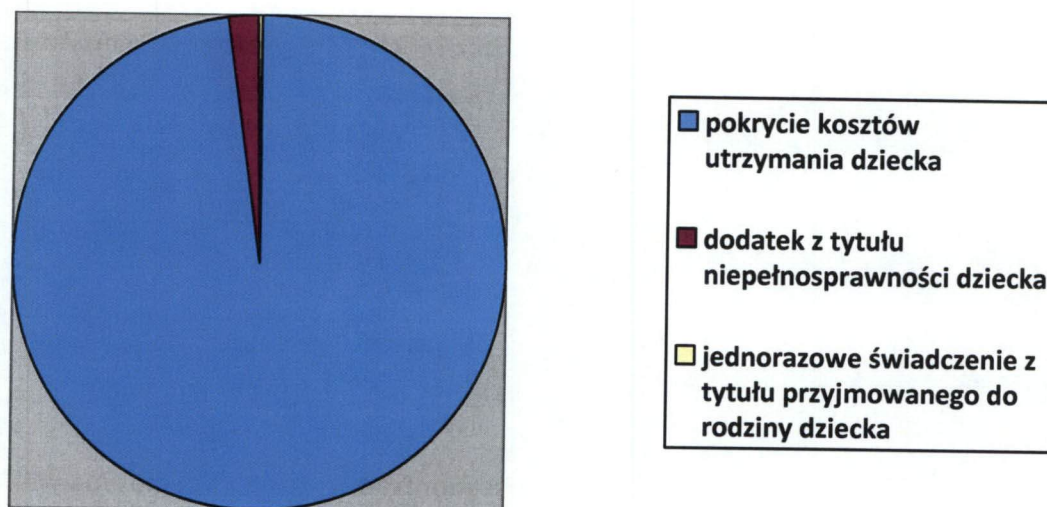
Dzieci z terenu Powiatu Grodzkiego postanowieniem sądu umieszczane były także w rodzinach zastępczych na terenie innych powiatów, a Powiat Grodzki na mocy zawartych porozumień zobowiązany został do ponoszenia kosztów utrzymania tych dzieci. W roku sprawozdawczym w rodzinach zastępczych na terenie innych powiatów przebywało łącznie 32 dzieci. Na pokrycie ich kosztów utrzymania przekazana została kwota w wysokości 288 004,71 zł.

Analogicznie do powyższego również dzieci z terenu innych powiatów umieszczane były w rodzinach zastępczych mieszkających na terenie Powiatu Grodzkiego i na podstawie podpisanych między powiatami porozumień następował zwrot poniesionych kosztów utrzymania tych dzieci. W 2013 roku taka sytuacja miała miejsce w stosunku do 31 dzieci, które przebywały 24 rodzinach mieszkających w powiecie grodzkim. Z tytułu zwrotu poniesionych kosztów utrzymania dzieci powiatowi przekazano kwotę 245 650,83 zł.

Tabela 11. Świadczenia wypłacone rodzinom zastępczym spokrewnionym i niezawodowym w roku 2014

RODZAJ ŚWIADCZENIA	KWOTA
pokrycie kosztów utrzymania dziecka	735 546,37 zł
dodatek z tytułu niepełnosprawności dziecka	14 805,81 zł
jednorazowe świadczenie z tytułu przyjmowanego do rodziny dziecka	1 200,00 zł
dofinansowanie do wypoczynku poza miejscem zamieszkania dziecka	0 zł
OGÓŁEM	751 552,18 zł

Wykres 11. Świadczenia wypłacone rodzinom zastępczym spokrewnionym i niezawodowym w roku 2014

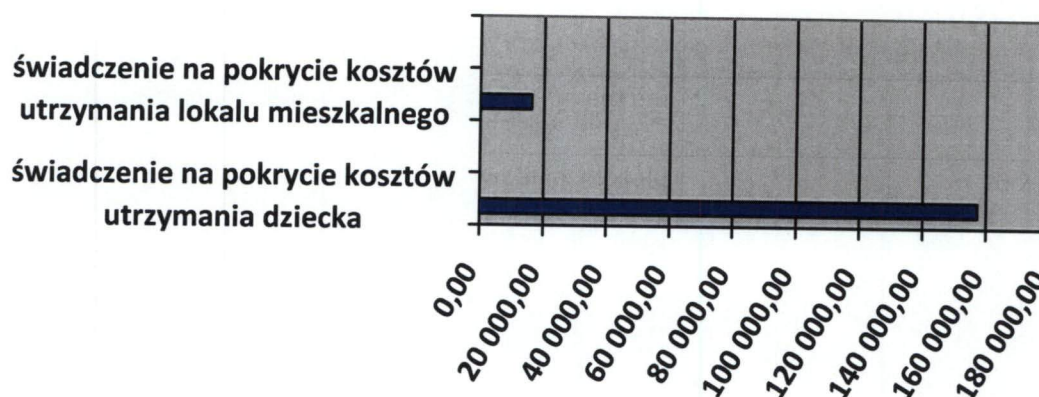


Łączna pomoc finansowa przyznana dla rodzin zastępczych funkcjonujących na terenie Powiatu Grodzkiego z tytułu pokrycia kosztów utrzymania dziecka w rodzinie zastępczej w roku 2014 wyniosła 1 025 277,85 zł.

Tabela 12. Świadczenia wypłacone dla rodzin zastępczych zawodowych w 2014 roku

RODZAJ ŚWIADCZENIA	KWOTA
pokrycie kosztów utrzymania dziecka	157 162,19 zł
dofinansowanie do wypoczynku poza miejscem zamieszkania dziecka	0 zł
świadczenie na pokrycie kosztów utrzymania lokalu mieszkalnego	16 212,89 zł
OGÓŁEM	173 375,08 zł

Wykres 12. Świadczenia wypłacone dla rodzin zastępczych zawodowych

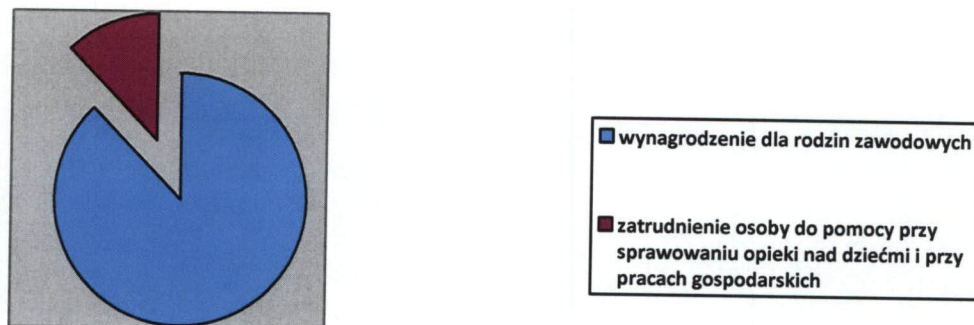


W roku sprawozdawczym na terenie Powiatu Grodziskiego funkcjonowały 3 zawodowe rodziny zastępcze. Rodzinom tym poza świadczeniami wypłacanymi na pokrycie kosztów utrzymania pozostających pod ich opieką dzieci wypłacane były także świadczenia z tytułu zawartych umów cywilno-prawnych.

Tabela 13. Świadczenia wypłacone dla rodzin zastępczych zawodowych z tytułu umów cywilno-prawnych w 2014 roku

RODZAJ ŚWIADCZENIA	KWOTA
wynagrodzenie dla rodzin zawodowych	80 556,60 zł
zatrudnienie osoby do pomocy przy sprawowaniu opieki nad dziećmi i przy pracach gospodarskich	11 346,92 zł
OGÓŁEM	92 106,96 zł

Wykres 13. Świadczenia wypłacone dla rodzin zastępczych zawodowych z tytułu umów cywilno-prawnych w 2014 roku



Z rodzinami zastępczymi na bieżąco pracowali koordynatorzy rodzinnej pieczy zastępczej. Przeprowadzane wizyty monitorujące, miały na celu ustalenie sytuacji przyjętego przez rodzinę dziecka, sposobu sprawowania nad nim opieki, dbania o zapewnienie warunków odpowiednich do jego rozwoju jak również stanu zdrowia. Koordynatorzy wspierali rodziny zastępcze i pomagali w rozwiązywaniu problemów dotyczących powierzonych im dzieci, w tym również pełnoletnich wychowanków. Powiatowe Centrum Pomocy Rodzinie realizując ustawowe zadania wobec dzieci przebywających w rodzinach zastępczych współpracowało z innymi jednostkami pomocy społecznej, sądem, policją, strażą miejską oraz placówkami oświatowymi i medycznymi.

Rodzinom zastępczym zapewniono konsultacje z terapeutą uzależnień, prawnikiem i psychologiem. Miały również możliwość uczestniczenia w Grupie Wsparcia. Spotkania pozwoliły wzmocnić kompetencje opiekuńczo-wychowawcze rodziców zastępczych, dały możliwość omówienia problemów wnoszonych przez rodzinę, poprzez dzielenie się własnymi doświadczeniami, emocjami i refleksjami. Służyły poszukiwaniu nowych rozwiązań, między innymi poprzez uzyskiwane informacje zwrotne od członków grupy a także od osoby prowadzącej spotkania. Opracowane na grupie zasady pozwoliły na zbudowanie poczucia bezpieczeństwa i zrozumienia oraz na wzajemną otwartość uczestników spotkań Grupy Wsparcia.

Rodziny zastępcze miały także możliwość uczestniczenia w szkoleniach, w tym prowadzonych metodą warsztatową, organizowanych przez Powiatowe Centrum Pomocy Rodzinie. Zdobyte doświadczenie pokazało, że istnieje potrzeba wspierania kolejnych działań kierowanych do rodzin zastępczych, a w szczególności działań samopomocowych, wsparcia szkoleniowego i doradztwa specjalistycznego.

Wnioski:

Przeprowadzając analizę struktury rodzin zastępczych w latach 2012 – 2014 w Powiecie Grodzkim należy zauważyć, że przeważały rodziny zastępcze spokrewnione z dzieckiem. W większości przypadków w powyższej formie rodziny zastępczej, rodzicami ustanawiani byli dziadkowie i babki małoletnich. W analizowanym okresie znacznie spadła liczba rodzin zastępczych spokrewnionych z dzieckiem, przy nieznacznym zmniejszeniu ilości rodzin niezawodowych. O jedną rodzinę zwiększyła się ilość rodzin zawodowych, w których na koniec 2014 roku przebywało 13 dzieci. Nieznacznemu zmniejszeniu uległa liczba dzieci przebywających w rodzinach zastępczych niezawodowych, przy niewielkim wzroście ilości dzieci umieszczonych w rodzinach zastępczych spokrewnionych.

Analiza rozwoju rodzinnej pieczy zastępczej w latach 2012 – 2014 wskazuje na potrzebę szerszej, bardziej intensywnej promocji rodzicielstwa zastępczego, w celu pozyskania większej ilości kandydatów na rodziców zastępczych niezawodowych, a także poszerzenia sieci zawodowych rodzin zastępczych, w tym pełniących funkcje pogotowia rodzinnego. Należy zatem rozważyć możliwość utworzenia na terenie Powiatu Grodzkiego rodziny zastępczej zawodowej pełniącej funkcję pogotowia rodzinnego.

3.2. INSTYTUCJONALNA PIECZA ZASTĘPCZA

Ustawa o wspieraniu rodziny i systemie pieczy zastępczej wprowadza przepisy zmieniające minimalny wiek dzieci kierowanych do placówek opiekuńczo-wychowawczych. W placówkach opiekuńczo-wychowawczych typu interwencyjnego, socjalizacyjnego, specjalistyczno-terapeutycznego oraz regionalnych placówkach opiekuńczo-terapeutycznych w okresie od dnia wejścia w jej życie, tj. od dnia 1 stycznia 2012 roku, mogą być umieszczane dzieci powyżej 7 roku życia (przebywać w tych placówkach będą mogły w okresie od dnia 1 stycznia 2015 do dnia 31 grudnia 2019 roku). Po upływie tego okresu do placówek będą mogły być kierowane jedynie dzieci powyżej 10 roku życia. Umieszczenie dzieci poniżej tego wieku będzie możliwe tylko w wyjątkowych sytuacjach, szczególnie, gdy przemawiać za tym będzie stan ich zdrowia lub dotyczyć to będzie rodzeństwa.

W związku z powyższym zasadny jest rozwój rodzinnej pieczy zastępczej, która będzie mogła być sprawowana wobec najmłodszych dzieci w przypadku niemożności zapewnienia im opieki i wychowania przez rodziców.

Placówki opiekuńczo-wychowawcze pozostaną więc jako jedno z możliwych miejsc umieszczenia dzieci starszych, mniej podatnych na zaburzenia rozwojowe, jakie mogą wynikać z umieszczenia poza środowiskiem rodzinnym. Rodzaj placówki może być dostosowany do sytuacji i specyficznych potrzeb dziecka, a praca na rzecz jego rozwoju może być zintensyfikowana dzięki obecności na miejscu specjalistycznej wyszkolonej kadry.

Na zlecenie Powiatu Grodziskiego, Zgromadzenie Sióstr Franciszkanek Rodziny Maryi prowadzi od 2010 roku placówkę opiekuńczo-wychowawczą typu socjalizacyjnego dla 14 dzieci. Celem placówki jest zapewnienie dzieciom całodobowej opieki i wychowania oraz zaspakajanie niezbędnych potrzeb, w szczególności emocjonalnych, rozwojowych, zdrowotnych, bytowych, społecznych i religijnych, a także zapewnienie dziecku kształcenia dostosowanego do jego wieku i możliwości rozwojowych oraz objęcie dziecka działaniami terapeutycznymi, w przypadku istniejących zaleceń i wskazań. Ponadto, w ramach realizacji „indywidualnych planów pracy z dzieckiem i rodziną” wykonywana jest dogłębna analiza sytuacji dziecka i jego rodziny, przy współpracy z asystentem rodziny. W tym zakresie między innymi są podejmowane działania zmierzające do powrotu dziecka do jego rodziny lub jeśli jest to niemożliwe, do regulowania sytuacji prawnej dziecka, a następnie rozważenia możliwości poszukiwania rodziny przysposabiającej.

W placówce opiekuńczo-wychowawczej typu socjalizacyjnego w Kostowcu przebywają tylko dzieci z terenu Powiatu Grodziskiego. Zarządzeniem Starosty Grodziskiego średni miesięczny koszt utrzymania dziecka w tej placówce w roku 2014 ustalony został na kwotę 4 245,85zł. Powiat Grodziski umieszcza także dzieci w placówkach opiekuńczo – wychowawczych funkcjonujących na terenach innych powiatów, ponieważ placówka w Kostowcu nie ma możliwości zaspokojenia wszystkich potrzeb w tym zakresie.

Tabela 14. Dzieci z Powiatu Grodziskiego przebywające w placówkach opiekuńczo-wychowawczych w roku 2014

LP.	NAZWA PLACÓWKI	Średni miesięczny koszt utrzymania wychowanka	Liczba umieszczonych dzieci
1	Dom Dziecka w Kostowcu	4 245,85 zł	14
2	Dom Dziecka w Siennie	2 835,00 zł	5
3	Pogotowie Opiekuńcze w Izdebnie	5 648, 00 zł	5
4	Wioska Dziecięca w Siedlcach	2 900, 00 zł	4
5	Dom Dziecka w Otwocku	4 649,23 zł	2
6	Dom Dziecka w Więcborku	4 111,64 zł	1
7	Dom Dziecka w Kaliskach	5 088,00 zł	1
8	Dom Dziecka w Giżycach	4 000,00 zł	3

9	Rodzinny Dom Dziecka w Ożarowie	3 080, 00 zł	2
10	Wioska Dziecięca w Biłgoraju	2 900, 00 zł	6
11	Wioska Dziecięca w Kraśniku	2 900, 00 zł	10
12	Dom Dziecka we Włodawie	3 316,00 zł	1
13	Placówka Pieczy Zastępczej „Korczakówka” w Ostrołęce	5 446,00 zł.	2
14	Pogotowie Opiekuńcze w Warszawie	4 033,31 zł	1
	Dom Dziecka w Łaziskach	4 000, 00zł.	2
OGÓŁEM		-	59

Wykres 14. Średni miesięczny koszt utrzymania wychowanka

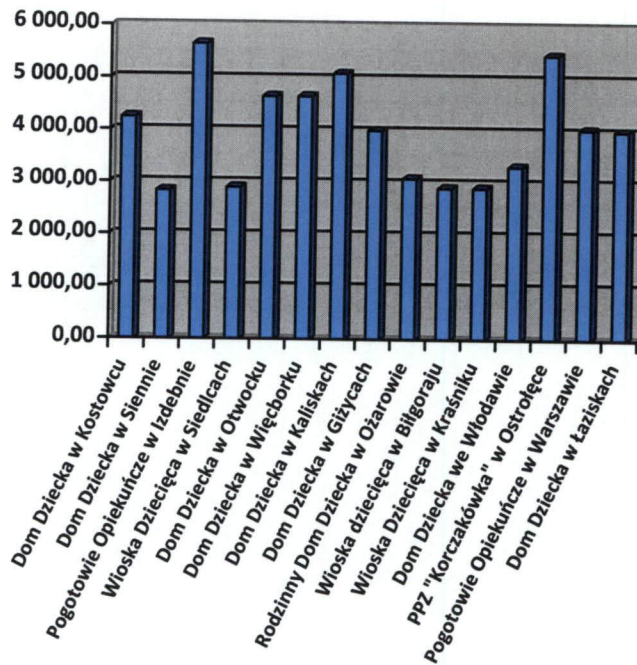
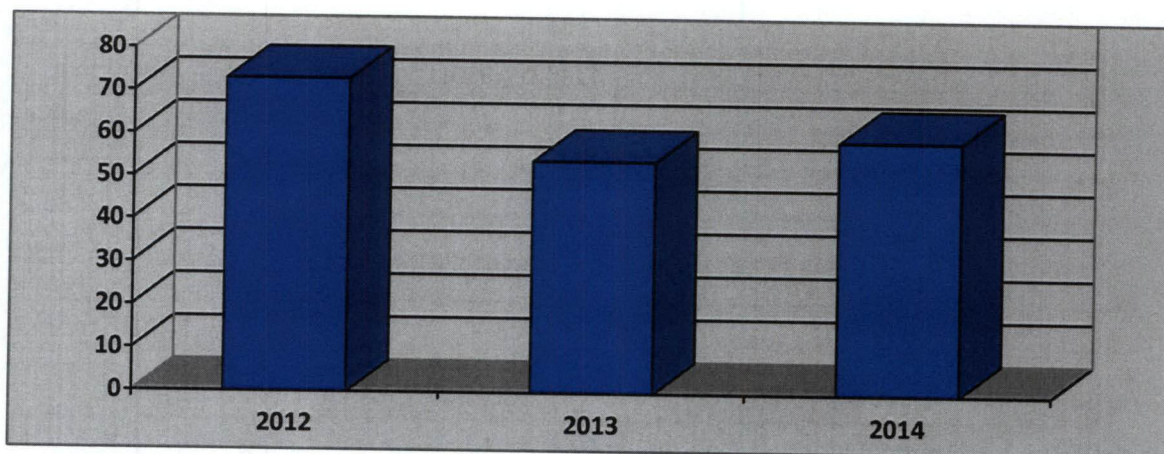


Tabela 15. Dzieci przebywające w placówkach opiekuńczo-wychowawczych w latach 2012-2014

ROK	LICZBA DZIECI
2012	73
2013	54
2014	59

Wykres 15. Dzieci przebywające w placówkach opiekuńczo-wychowawczych w latach 2012-2014



Za pobyt dzieci w placówkach opiekuńczo-wychowawczych, w tym typu socjalizacyjnego i interwencyjnego Powiat Grodziski w roku :

2012 poniósł koszty w wysokości 1 834 153,11zł. (w tym Kostowiec 586 255,62zł.)

2013 poniósł koszty w wysokości 1 933 549,99zł. (w tym Kostowiec 646 121,37zł.)

2014 poniósł koszty w wysokości 2 199 587,50 zł. (w tym Kostowiec 713 304,00zł.)

Analiza napływu dzieci do instytucjonalnej pieczy zastępczej w latach 2012 – 2014 wskazuje na potrzebę utworzenia na terenie Powiatu Grodziskiego Zespołu Placówek Opiekuńczo – Wychowawczych, w skład którego wchodziłaby placówka typu socjalizacyjnego oraz interwencyjnego.

3.3 USAMODZIELNIANIE WYCHOWANKÓW PIECZY ZASTĘPCZEJ

Pełnoletniemu wychowankowi opuszczającemu rodzinę zastępczą, rodzinny dom dziecka, bądź placówkę opiekuńczo-wychowawczą lub regionalną placówkę opiekuńczo – terapeutyczną, który staje się osobą usamodzielnianą w myśl ustawy o wspieraniu rodziny i systemie pieczy zastępczej przysługuje pomoc pieniężna na:

- usamodzielnienie,
- kontynuowanie nauki,
- zagospodarowanie.

Udziela się również pomocy w uzyskaniu odpowiednich warunków mieszkaniowych i zatrudnienia oraz zapewnia się pomoc psychologiczną i prawną.

Warunkiem przyznania pomocy na kontynuowanie nauki i na usamodzielnienie jest złożenie wniosku oraz posiadanie zatwierdzonego indywidualnego programu usamodzielnienia, określającego w szczególności:

- zakres współdziałania osoby usamodzielnianej z opiekunem usamodzielnienia,
- sposób uzyskania przez osobę usamodzielnianą wykształcenia lub kwalifikacji zawodowych, pomoc w uzyskaniu odpowiednich warunków mieszkaniowych oraz w podjęciu przez osobę usamodzielnianą zatrudnienia.

Organizowanie wsparcia oraz świadczenia na usamodzielnienie wychowanków opuszczających rodziny zastępcze, rodzinne domy dziecka i placówki opiekuńczo-wychowawcze w ramach ustawy o wspieraniu rodziny i systemie pieczy zastępczej.

Osoby usamodzielniane objęte są wsparciem koordynatorów rodzinnej pieczy zastępczej. Monitorowanie ich sytuacji życiowej, a szczególnie: edukacyjnej, zawodowej, dochodowej i rodzinnej sprzyja rozpoznawaniu potrzeb w zakresie pomocy specjalistycznej, realizowaniu Indywidualnych Programów Usamodzielnienia. W ramach poradnictwa specjalistycznego, osoby usamodzielniane mogą uzyskać pomoc i wsparcie w sprawach osobistych, życiowego usamodzielniania się, rozwiązywania problemów społecznych, zawodowych, mieszkaniowych i rodzinnych.

W Powiecie Grodzkim w 2012 roku dla osób usamodzielnianych opuszczających rodziny zastępcze przyznano pomoc w łącznej kwocie 133 037 zł, z czego:

- na kontynuację nauki - 107 262 zł
- na usamodzielnienie i zagospodarowanie - 25 775 zł.

Ogółem wydatki z tytułu wsparcia rodzinnej pieczy zastępczej w powiecie grodzkim w roku 2012 ukształtowały się na poziomie 1 374 685 zł.