

UCHWAŁA Nr.....
RADY POWIATU GRODZISKIEGO
z dnia.....

w sprawie uchwalenia Powiatowego Programu Rozwoju Pieczy Zastępczej
w Powiecie Grodziskim na lata 2018-2020

Na podstawie art. 12 pkt 11 ustawy z dnia 5 czerwca 1998r. o samorządzie powiatowym (t.j. Dz. U. z 2017 r., poz. 1868 ze zm.) oraz art. 180 pkt 1 ustawy z dnia 9 czerwca 2011r. o wspieraniu rodziny i systemie pieczy zastępczej (t.j. Dz. U. z 2017 r., poz. 697 z późn. zm.) uchwala się, co następuje:

§ 1

Przyjmuje się do realizacji 3 - letni Powiatowy Program Rozwoju Pieczy Zastępczej w Powiecie Grodziskim na lata 2018-2020, stanowiący załącznik do niniejszej uchwały.

§ 2

Wykonanie uchwały powierza się Zarządowi Powiatu Grodziskiego.

§ 3

Uchwała wchodzi w życie z dniem podjęcia z mocą obowiązującą od dnia 1 stycznia 2018 r.

Sprawdzono pod względem
formalno-prawnym

RADCA PRAWNY
W. Kowalski
Kancelaria Powiatowa

Uzasadnienie do projektu uchwały w sprawie uchwalenia Powiatowego Programu Rozwoju Pieczy Zastępczej w Powiecie Grodziskim na lata 2018-2020

Na podstawie z art. 12 pkt 11 ustawy z dnia 5 czerwca 1998 roku o samorządzie powiatowym „do wyłącznej właściwości rady powiatu należy podejmowanie uchwał w innych sprawach zastrzeżonych ustawami do kompetencji rady powiatu”. Jednocześnie zgodnie z art. 180 pkt 1 ustawy z dnia 9 czerwca 2011 r. o wspieraniu rodziny i systemie pieczy zastępczej, „do zadań własnych powiatu należy opracowanie i realizacja 3-letnich powiatowych programów dotyczących rozwoju pieczy zastępczej, zawierających między innymi coroczny limit rodzin zastępczych zawodowych”.

Dotychczasowy Powiatowy Program Rozwoju Pieczy Zastępczej na lata 2015-2017, został przyjęty uchwałą nr 46/VI/15 Rady Powiatu Grodziskiego z dnia 26 marca 2015 roku, obejmował kierunki rozwoju pieczy zastępczej w powiecie w latach 2015-2017. Mając na uwadze fakt, że upłynął czasokres obowiązywania powyższego dokumentu Powiatowe Centrum Pomocy Rodzinie przygotowało projekt Powiatowego Programu Rozwoju Pieczy Zastępczej w Powiecie Grodziskim na lata 2018-2020 uaktualniający kierunki działań w obszarze pieczy zastępczej.

Przyjęcie 3-letniego Powiatowego Programu Rozwoju Pieczy Zastępczej w Powiecie Grodziskim na lata 2018-2020 przewiduje rozwój rodzinnych form pieczy zastępczej oraz pracy z rodziną zastępczą, co zapewni każdemu dziecku prawo do stabilnego, trwałego i rodzinnego środowiska wychowawczego.

Wytyczone cele i zadania w programie, mają służyć wzmocnieniu dotychczasowych działań związanych z zapewnieniem przez Powiat pieczy zastępczej dla dzieci z rodzin, którym ograniczono władzę rodzicielską oraz wzmocnieniu działań związanych z pozyskiwaniem nowych rodzin zastępczych. Program określa także limit rodzin zastępczych zawodowych planowanych na każdy rok.

DYREKTOR
Powiatowego Centrum Pomocy Rodzinie

G. Rymarczyk
mgr Grażyna Rymarczyk

**POWIATOWY PROGRAM ROZWOJU PIECZY ZASTĘPCZEJ
W POWIECIE GRODZISKIM
NA LATA 2018 – 2020**



GRODZISK MAZOWIECKI 2018

SPIS TREŚCI

1. Wstęp	3
2. Podstawy prawne	5
3. Piecza zastępcza – rodzinna i instytucjonalna	7
4. Analiza pieczy zastępczej w powiecie grodziskim w latach 2015-2017.....	12
- Rodzinna piecza zastępcza.....	12
- Instytucjonalna piecza zastępcza.....	14
- Współpraca z Ośrodkiem Adopcyjnym.....	15
5. Liczba dzieci zagrożonych umieszczeniem w pieczy zastępczej.....	16
6. Usamodzielniani wychowankowie pieczy zastępczej.....	18
7. Analiza SWOT.....	18
8. Adresaci programu	21
9. Cele programu i sposoby ich realizacji	21
10. Limity rodzin zastępczych zawodowych.....	24
11. Monitoring i ewaluacja programu	24
12. Źródła finansowania programu.....	25
13. Zakończenie.....	25
14. Spis tabel i wykresów.....	27

„W wychowaniu chodzi właśnie o to, ażeby człowiek stawał się coraz bardziej człowiekiem, o to, ażeby bardziej był, a nie tylko więcej miał, aby poprzez to wszystko, co ma, co posiada, umiał bardziej i pełniej być człowiekiem, to znaczy, ażeby również umiał bardziej być nie tylko z drugim, ale i dla drugich”

Jan Paweł II - Papież

WSTĘP

Polityka rodzinna zajmuje szczególnie ważne miejsce w systemie polityki i pomocy społecznej. Obejmuje całokształt działań podejmowanych przez państwo, samorządy terytorialne, organizacje pozarządowe i inne podmioty w celu stworzenia odpowiednich warunków dla prawidłowego funkcjonowania rodzin oraz spełniania przez nie funkcji ważnych zarówno dla ich członków, jak całego społeczeństwa. Żadne oddziaływanie zewnętrzne nie wywiera na dziecko tak zdecydowanego wpływu jak dom rodzinny. Tylko w rodzinie istnieją warunki do nauczania i przekazywania wartości kulturowych, etycznych, społecznych, duchowych oraz religijnych istotnych dla rozwoju własnych członków rodziny, a także społeczeństwa.

Rodzina jest podstawowym środowiskiem funkcjonowania i rozwoju dziecka. Z tego też powodu przyjąć należy, że wartość rodziny jest wartością bezcenną. Prawidłowo funkcjonującej rodziny, w procesie wychowania, wzrastania dzieci i młodzieży nie jest w stanie zastąpić nikt, dlatego polityka państwa oraz wszelkie działania instytucji i organizacji pozarządowych powinny być nakierowane na pomoc udzielaną rodzinie. Jednak w sytuacjach kryzysowych, gdy rodzina nie może poradzić sobie sama z problemami zachodzi konieczność udzielenia pomocy w postaci wsparcia zewnętrznego lub interwencji.

W sytuacji, gdy rodzina jest zagrożona dysfunkcjami, w tym niewydolna wychowawczo, powinna mieć zapewnioną pomoc ze strony instytucji państwowych ukierunkowaną na przezwyciężenie trudności i poprawę funkcjonowania, aby role przypisane

środowisku rodzinnemu były prawidłowo wypełniane, poprzez wskazanie rozwiązań wyjścia z kryzysu i odpowiednie wsparcie materialne.

Ustawa z dnia 9 czerwca 2011 r. o wspieraniu rodziny i systemie pieczy zastępczej, która weszła w życie z dniem 1 stycznia 2012 roku, została stworzona z myślą o dzieciach i rodzinach, które potrzebują szczególnej ochrony, pomocy i wsparcia.

W trosce o harmonijny rozwój i przyszłą samodzielność dziecka niezbędne jest zadbanie o to, aby środowisko rodzinne zapewniało poczucie akceptacji, miłości i bezpieczeństwa. Ustawa o wspieraniu rodziny i systemie pieczy zastępczej określa zasady i formy wspierania rodziny przeżywającej trudności w wypełnianiu swoich funkcji, zasady i formy sprawowania pieczy zastępczej oraz pomocy w usamodzielnianiu się pełnoletnich wychowanków.

Obowiązujące przepisy prawne przewidują rozwiązania pozwalające na umieszczenie poza rodziną dziecka wymagającego szczególnej pomocy. Działania takie można uruchomić na podstawie postanowienia sądu opiekuńczego, który decyduje o umieszczeniu dziecka w rodzinnej lub instytucjonalnej pieczy zastępczej.

Praca z rodziną, aby przyniosła efekty, musi być połączona z jej własną aktywnością i zaangażowaniem. Organizując różnorodne formy pomocy na rzecz rodziny wieloprobemowej, należy przestrzegać zasady podstawowej roli opiekuńczej i wychowawczej rodziny w rozwoju dziecka. Należy ją wspierać i wspomagać tak, aby przywrócić jej prawidłowe funkcjonowanie. Stąd podstawowym założeniem Programu jest wsparcie rodziny naturalnej oraz eliminowanie takich sytuacji, kiedy dziecko musi opuścić własną rodzinę. Umieszczenie dziecka w systemie pieczy zastępczej nie oznacza rozwiązania problemu. Z uwagi na istniejące więzi emocjonalne dziecka z rodziną i środowiskiem naturalnym, konieczne jest podejmowanie wieloaspektowych działań, między innymi motywujących rodziców do zmiany swojego postępowania oraz postaw życiowych, aby stworzyli prawidłowe warunki dla prawidłowego rozwoju dziecka w rodzinie biologicznej wraz z możliwością jego powrotu do domu.

W myśl art. 72 ust. 2 Konstytucji RP: „Dziecko pozbawione opieki rodzicielskiej ma prawo do opieki i pomocy władz publicznych”. Również Konwencja o prawach dziecka podkreśla, iż „dziecko pozbawione czasowo lub na stałe swego środowiska rodzinnego lub,

gdy ze względu na swoje dobro nie może pozostać w tym środowisku, będzie miało prawo do specjalnej ochrony i pomocy ze strony państwa”.

Najłagodniejszą formą ingerencji organu państwowego - sądu - we władzę rodzicielską jest jej ograniczenie. Sąd może ograniczyć władzę rodzicielską, kiedy przez jej nienależyte wykonywanie dobro dziecka jest zagrożone (rodzice nadużywają kar cielesnych, stosują przemoc psychiczną, nie realizują obowiązku szkolnego dziecka, zaniedbują potrzeby dziecka). Ograniczeniem jest każde zarządzenie sądu dotyczące dziecka, wchodzące w zakres uprawnień i obowiązków rodziców. Jeżeli sąd rodzinny stwierdzi istnienie stanu zagrożenia dobra dziecka, jego obowiązkiem jest ograniczyć władzę rodzicielską poprzez wydanie stosownego zarządzenia, by ten stan usunąć. Celem ograniczenia władzy rodzicielskiej jest ochrona dziecka, lecz także niesienie pomocy rodzicom dla właściwego wykonywania tej władzy.

Kodeks Rodzinny i Opiekuńczy zawiera katalog przykładowych sposobów ograniczenia władzy rodzicielskiej, począwszy od zarządzeń dyscyplinujących rodziców, przez ustanowienie stałej kontroli kuratora nad sposobem sprawowania przez nich władzy nad dzieckiem, aż po najsurowszy polegający na umieszczeniu dziecka w rodzinie zastępczej lub w placówce opiekuńczo-wychowawczej. Zarządzenie o umieszczeniu dziecka w rodzinie zastępczej lub w placówce opiekuńczo-wychowawczej ustawodawca potraktował, jako rozwiązanie ostateczne, z którego sąd korzysta jedynie w sytuacji, gdy wcześniej stosowane łagodniejsze formy pomocy rodzinie nie dały rezultatu. Nieprzypadkowa jest również w przedmiotowym przepisie kolejność umieszczenia dziecka poza rodziną. Wskazanie rodzinnej formy opieki zastępczej przed formą instytucjonalną nakłada na sąd w pierwszej kolejności obowiązek poszukiwania rodzin zastępczych, w ostateczności umieszczenie dziecka w placówce.

PODSTAWY PRAWNE

Niniejszy Program został sporządzony na podstawie art. 180 pkt 1 ustawy z dnia 9 czerwca 2011 r. o wspieraniu rodziny i systemie pieczy zastępczej (t.j. Dz. U. z 2017 poz. 697 ze zm.), który określa, że do zadań własnych powiatu należy opracowanie i realizacja 3 – letnich powiatowych programów dotyczących rozwoju pieczy zastępczej. Ponadto ustawa nakłada obowiązek realizacji zadań, które podzielono między

samorządy gmin i samorządy powiatów. Kompetencje w zakresie pracy z rodzicami biologicznymi przydzielone zostały samorządom gminnym, natomiast powiatom powierzono organizację pieczy zastępczej.

Do zadań własnych powiatu w tym zakresie należą m.in.:

- organizowanie opieki i wychowania w rodzinach zastępczych, rodzinnych domach dziecka oraz placówkach opiekuńczo-wychowawczych,
- organizowanie wsparcia osobom usamodzielnianym opuszczającym rodzinę zastępczą, rodzinny dom dziecka, placówkę opiekuńczo – wychowawczą lub regionalną placówkę opiekuńczo – terapeutyczną,
- pomoc na kontynuowanie nauki, usamodzielnienie, zagospodarowanie,
- tworzenie warunków do powstawania i działania rodzin zastępczych, Rodzinnych domów dziecka i rodzin pomocowych
- prowadzenie placówek opiekuńczo-wychowawczych oraz placówek wsparcia dziennego o zasięgu ponadgminnym,
- wyznaczanie organizatora rodzinnej pieczy zastępczej,
- organizowanie wsparcia dla rodzinnej pieczy zastępczej,
- przyznawanie świadczeń na pokrycie kosztów utrzymania dzieci w rodzinnej pieczy zastępczej,
- przyznawanie wynagrodzeń rodzinom zastępczym zawodowym oraz prowadzącym rodzinny dom dziecka, świadczeń na utrzymanie lokalu mieszkalnego, na pokrycie kosztów związanych z remontem lokalu.

Umieszczenie dziecka w systemie pieczy zastępczej powinno być ostatecznością po wykorzystaniu przez gminę wszystkich możliwych form wsparcia rodziny naturalnej.

Mając na względzie konieczność zapewnienia odpowiedniej liczby miejsc w rodzinnych i instytucjonalnych formach opieki zastępczej, właściwych warunków oraz stosownych środków finansowych przeznaczonych na realizację zadań z zakresu pieczy zastępczej art. 180 ust. 1 ustawy o wspieraniu rodziny i pieczy zastępczej nakłada na powiaty obowiązek opracowywania i realizacji 3-letnich programów dotyczących rozwoju pieczy zastępczej. Powiatowy Program Rozwoju Pieczy Zastępczej w Powiecie Grodziskim na lata 2018 – 2020 będzie zatem realizacją obligatoryjnego obowiązku nałożonego przez ustawodawcę.

Powiat Grodziski Uchwałą Rady Powiatu Nr 46/VI/15 z dnia 26 marca 2015 roku przyjął Powiatowy Program Rozwoju Pieczy Zastępczej w Powiecie Grodziskim na lata 2015-2017. Program Realizowany był przez Organizatora Rodzinnej Pieczy Zastępczej – Powiatowe Centrum Pomocy Rodzinie w Grodzisku Mazowieckim.

W związku z zakończeniem okresu obowiązywania Programu przystąpiono do opracowania nowego dokumentu określającego organizowanie opieki i wychowania w rodzinnych i instytucjonalnych formach pieczy zastępczej.

Cele i zadania zawarte w Programie zostały określone na podstawie analizy zagrożeń występujących w środowiskach lokalnych zagrożonych patologią, niewydolnością wychowawczą oraz niedostosowaniem społecznym.

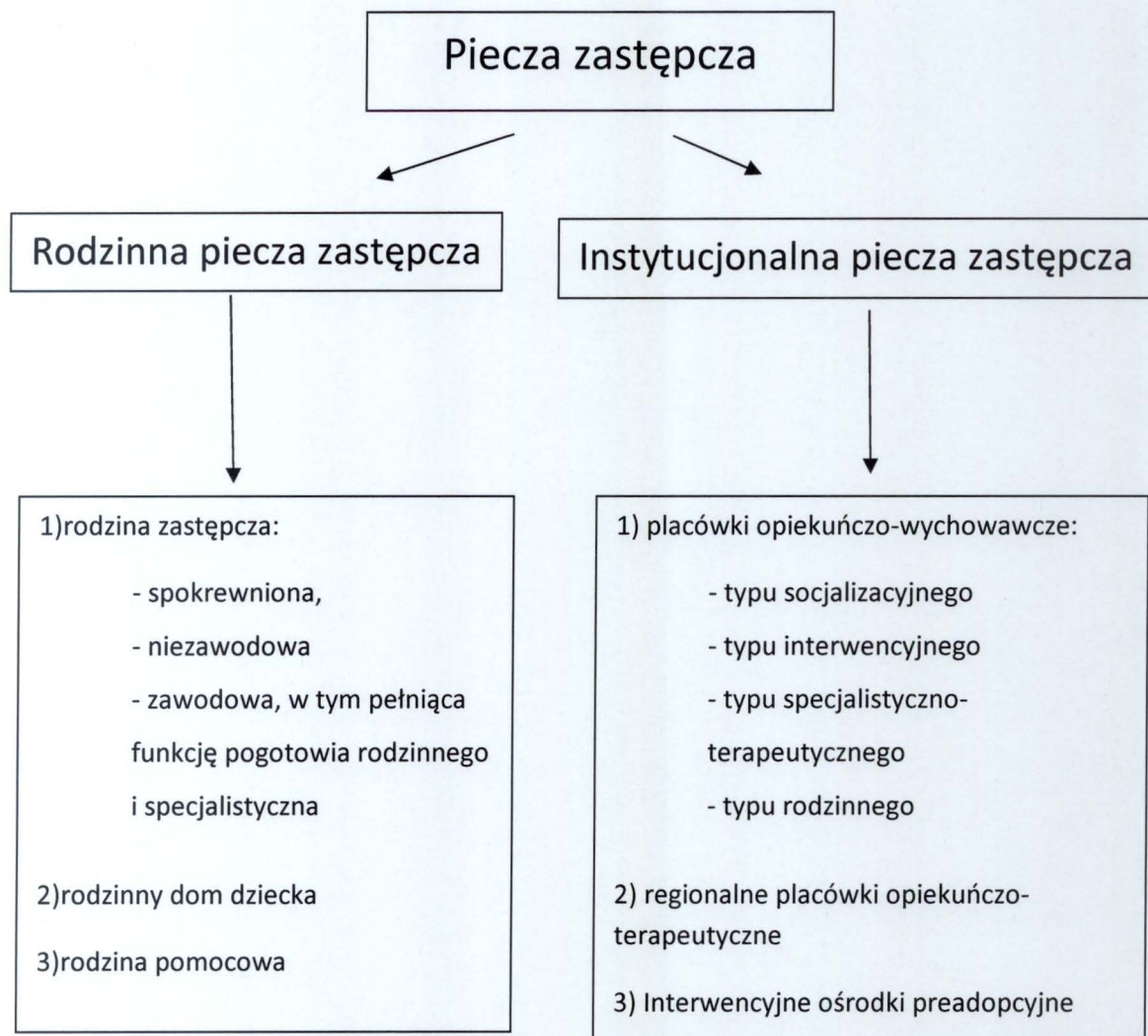
Powiatowy Program Rozwoju Pieczy Zastępczej na lata 2018 -2020 realizowany będzie w oparciu o następujące akty prawne:

- Konstytucja Rzeczypospolitej Polskiej z dnia 2 kwietnia 1997 r. (Dz. U. Nr 78, poz. 483 z późn. zm.),
- Konwencja o Prawach Dziecka (Dz. U. z 1991 r. Nr 120, poz. 526, z późn. zm.)
- Ustawa z dnia 25 lutego 1964 r. - Kodeks rodzinny i opiekuńczy (Dz. U. Nr 9, poz. 59 z późn. zm.),
- Ustawa z dnia 9 czerwca 2011 r. o wspieraniu rodziny i systemie pieczy zastępczej (tj. Dz. U. z 2017 poz. 697 ze zm).
- Rozporządzenie Ministra Pracy i Polityki społecznej z dnia 22 grudnia 2011 r. w sprawie instytucjonalnej pieczy zastępczej (Dz. U. z 2011r. Nr 292, poz 1720).

PIECZA ZASTĘPCZA - RODZINNA I INSTYTUCJONALNA

Pieczka zastępcza jest sprawowana w przypadku niemożności zapewnienia opieki i wychowania przez rodziców. Ustawa o wspieraniu rodziny i systemie pieczy zastępczej wyraźnie wskazuje, że priorytetem jest utrzymanie dzieci w ich naturalnym środowisku, a więc w rodzinie. Pieczka zastępcza nie ma być rozwiązaniem ostatecznym, ale przede wszystkim tymczasowym, tj. do czasu unormowania sytuacji rodzinnej i prawnej dziecka.

Organizowanie pieczy zastępczej jest zadaniem powiatu i może przybierać formę rodzinną lub instytucjonalną. Zgodnie z wolą ustawodawcy – piecza zastępcza sprawowana w formach rodzinnych ma przyznany zdecydowany priorytet, jako właściwy dla prawidłowego harmonijnego rozwoju dziecka. Organizatorem Rodzinnej Pieczy Zastępczej w Powiecie Grodziskim jest wyznaczona przez Starostę Grodziskiego Zarządzeniem 48/2011 z dnia 29 listopada 2011 roku jednostka organizacyjna powiatu tj. Powiatowe Centrum Pomocy Rodzinie w Grodzisku Mazowieckim.



Zgodnie z art. 33 ustawy o wspieraniu rodziny i systemie pieczy zastępczej zadaniem pieczy zastępczej jest:

- 1) zapewnić pracę z rodziną umożliwiającą dziecku powrót do rodziny biologicznej bądź, jeśli to jest niemożliwe – dążenie do przysposobienia dziecka albo opiekę i wychowanie w środowisku zastępczym, gdy zasadne jest odstąpienie od adopcji;

- 2) przygotować dziecko do:
 - a) godnego, samodzielnego i odpowiedzialnego życia,
 - b) pokonywania trudności życiowych zgodnie z zasadami etyki,
 - c) nawiązywania i podtrzymywania bliskich, osobistych i społecznie akceptowanych kontaktów z rodziną i rówieśnikami, w celu łagodzenia skutków doświadczania straty i separacji oraz zdobywania umiejętności społecznych;
- 3) zaspokajać potrzeby emocjonalne dzieci, ze szczególnym uwzględnieniem potrzeb bytowych, zdrowotnych edukacyjnych i kulturalno-rekreacyjnych.

Rodzina zastępcza oraz rodzinny dom dziecka zapewniają dziecku całodobową opiekę i wychowanie. Mają obowiązek zwracać szczególną uwagę na to, aby traktować dziecko z poszanowaniem jego poczucia godności i wartości osobowej, zapewnić kształcenie, wyrównywanie braków rozwojowych oraz ochronę przed arbitralną lub bezprawną ingerencją w życie prywatne dziecka, jak również dostęp do przysługujących świadczeń zdrowotnych. Ponadto powinny dołożyć starań w zaspokajaniu potrzeb emocjonalnych, bytowych, rozwojowych społecznych oraz religijnych.

Ze względu na jedną z podstawowych zasad wyrażonych w Ustawie, jaką jest prawo dziecka do powrotu do rodziny, rodzina zastępcza oraz rodzinny dom dziecka mają obowiązek umożliwić dziecku kontakt z rodzicami i innymi osobami bliskimi, chyba, że sąd postanowi inaczej.

Szczególnym rodzajem rodziny zastępczej jest **rodzina zastępcza spokrewniona**. Rodzinę tą tworzą osoby będące wstępnymi np. dziadkowie lub rodzeństwo dziecka. Ustawa kładzie duży nacisk na zapewnienie odpowiedniego poziomu kompetencji zawodowych osób sprawujących pieczę zastępczą, co wyraża się w szczególności obowiązkiem odbycia szkoleń. Jednak w przypadku rodzin zastępczych spokrewnionych ustawodawca odstąpił od wielu warunków, jakie stawia osobom sprawującym pieczę zastępczą w innych formach rodzinnej pieczy.

Wśród rodzinnych form pieczy zastępczej prócz spokrewnionej rodziny zastępczej wyróżnia się jeszcze **rodzinę zastępczą niezawodową, rodzinę zastępczą zawodową oraz rodzinny dom dziecka**. Z uwagi na swój „zawodowy charakter” rodzina zastępcza zawodowa oraz prowadzący rodzinny dom dziecka są szczególnie obowiązani do

systematycznego podnoszenia swoich kwalifikacji, w szczególności przez udział w szkoleniach.

Ustawa wprowadziła także nowy typ rodzin, jakim są **rodziny pomocowe**, zadaniem, których jest sprawowanie opieki nad dzieckiem w przypadku czasowego niesprawowania opieki nad dzieckiem przez rodzinę zastępczą lub prowadzącego rodzinny dom dziecka. Na terenie powiatu grodziskiego funkcjonują trzy rodziny pomocowe.

Instytucjonalna piecza zastępcza jest sprawowana w formie placówki opiekuńczo-wychowawczej prowadzonej przez powiat lub podmiot, któremu powiat zlecił realizację tego zadania oraz regionalnej placówki opiekuńczo-terapeutycznej i interwencyjnego ośrodka preadopcyjnego.

Placówka opiekuńczo-wychowawcza zapewnia dziecku całodobową opiekę i wychowanie oraz zaspakaja jego niezbędne potrzeby, w szczególności emocjonalne, rozwojowe, zdrowotne, bytowe, społeczne i religijne; realizuje przygotowany we współpracy z asystentem rodziny plan pomocy dziecku; umożliwia kontakt dziecka z rodzicami i innymi osobami bliskimi, chyba, że sąd postanowi inaczej; podejmuje działania w celu powrotu dziecka do rodziny; zapewnia dziecku dostęp do kształcenia dostosowanego do jego wieku i możliwości rozwojowych. Praca z dzieckiem w placówce opiekuńczo-wychowawczej prowadzona jest zgodnie z planem pomocy dziecku, sporządzonym i realizowanym przez wychowawcę we współpracy z asystentem.

Placówka opiekuńczo-wychowawcza w zakresie wykonywanych zadań, współpracuje z sądem, asystentem rodziny, organizatorem rodzinnej pieczy zastępczej oraz innymi osobami i instytucjami, wspierającymi w zakresie przygotowania dziecka do samodzielnego życia, jeżeli osoby te uzyskają akceptację dyrektora placówki opiekuńczo-wychowawczej oraz pozytywną opinię organizatora rodzinnej pieczy zastępczej.

Wśród placówek opiekuńczo-wychowawczych można wyróżnić placówki typu rodzinnego, socjalizacyjnego, interwencyjnego oraz specjalistyczno-terapeutycznego. Typ placówki opiekuńczo-wychowawczej określa jej regulamin, przy czym placówka opiekuńczo-wychowawcza nie może łączyć zadania placówek różnego typu.

Specjalistyczno-terapeutyczna – placówka sprawuje opiekę nad dzieckiem o indywidualnych potrzebach, legitymującym się orzeczeniem o niepełnosprawności lub orzeczeniem o umiarkowanym lub znacznym stopniu niepełnosprawności, wymagającym stosowania specjalnych metod wychowawczych i specjalistycznej terapii, wymagającym wyrównywania opóźnień rozwojowych i edukacyjnych.

Rodzinna – wychowuje dzieci w różnym wieku, w tym dorastające i usamodzielniające się, umożliwia wspólne wychowanie i opiekę licznemu rodzeństwu. Można w niej umieścić w tym samym czasie nie więcej niż 8 dzieci oraz osób, które osiągnęły pełnoletność przebywając w pieczy zastępczej. Zadania takiej placówki przypominają zadania rodzinnego domu dziecka.

Typy placówek
opiekuńczo-
wychowawczych

Socjalizacyjna – przeznaczona dzieci powyżej 10 roku życia, wymagających szczególnej opieki lub mających trudności w przystosowaniu się do życia w rodzinie. W tym samym czasie, można tam umieścić łącznie nie więcej niż 14 dzieci oraz osób, które osiągnęły pełnoletność. Są to placówki do „zadań specjalnych”, przyjmujące „dzieci trudne”.

Interwencyjna – zadaniem placówki jest doraźna opieka nad dzieckiem w czasie trwania sytuacji kryzysowej. Placówka taka jest obowiązana przyjąć dziecko w przypadkach wymagających natychmiastowego zapewnienia mu opieki (orzeczenie sądu, doprowadzenie przez Policję lub Straż Graniczną, na wniosek rodziców, umieszczone interwencyjnie przez pracownika socjalnego w związku z przemocą w rodzinie).

ANALIZA PIECZY ZASTĘPCZEJ W POWIECIE GRODZISKIM W LATACH 2015-2017

Rodzinna piecza zastępcza

Każde dziecko potrzebuje szczególnej ochrony i pomocy ze strony osób dorosłych i środowiska rodzinnego. Rodzina jest najlepszym środowiskiem wychowawczym dla dziecka i dlatego powinna być w centrum zainteresowania społeczności lokalnych. Tylko w sytuacji, kiedy dobro dziecka w rodzinie naturalnej jest zagrożone, opiekę na dzieckiem można powierzyć innej rodzinie- rodzinie zastępczej.

Umieszczając dziecko w rodzinie zastępczej należy przede wszystkim mieć na względzie jego podmiotowość i prawo do:

- wychowania w rodzinie, a w razie konieczności wychowania dziecka poza rodziną – do opieki i wychowania w rodzinnych formach pieczy zastępczej, jeśli jest to zgodne z dobrem dziecka,
- powrotu do rodziny,
- utrzymywania osobistych kontaktów z rodzicami, z wyjątkiem przypadków, w których sąd zakazał takich kontaktów,
- stabilnego środowiska wychowawczego,
- kształcenia, rozwoju uzdolnień, zainteresowań i przekonań oraz zabawy i wypoczynku,
- pomocy w przygotowaniu do samodzielnego życia,
- ochrony przed arbitralną lub bezprawną ingerencją w życie dziecka,
- informacji i wyrażania opinii w sprawach, które go dotyczą odpowiednio do jego wieku i stopnia dojrzałości,
- ochrony przed poniżającym traktowaniem i karaniem,
- poszanowania tożsamości religijnej i kulturowej,
- dostępu do informacji dotyczących jego pochodzenia.

Dzieci w pieczy zastępczej umieszczane były najczęściej z powodu: bezradności rodziców w sprawach opiekuńczo-wychowawczych oraz uzależnienia rodziców.

W omawianym okresie liczba dzieci przebywających w rodzinach zastępczych przedstawiała się następująco:

Tabela 1: liczba dzieci przebywających w rodzinach zastępczych na terenie powiatu grodziskiego w latach 2015-2017

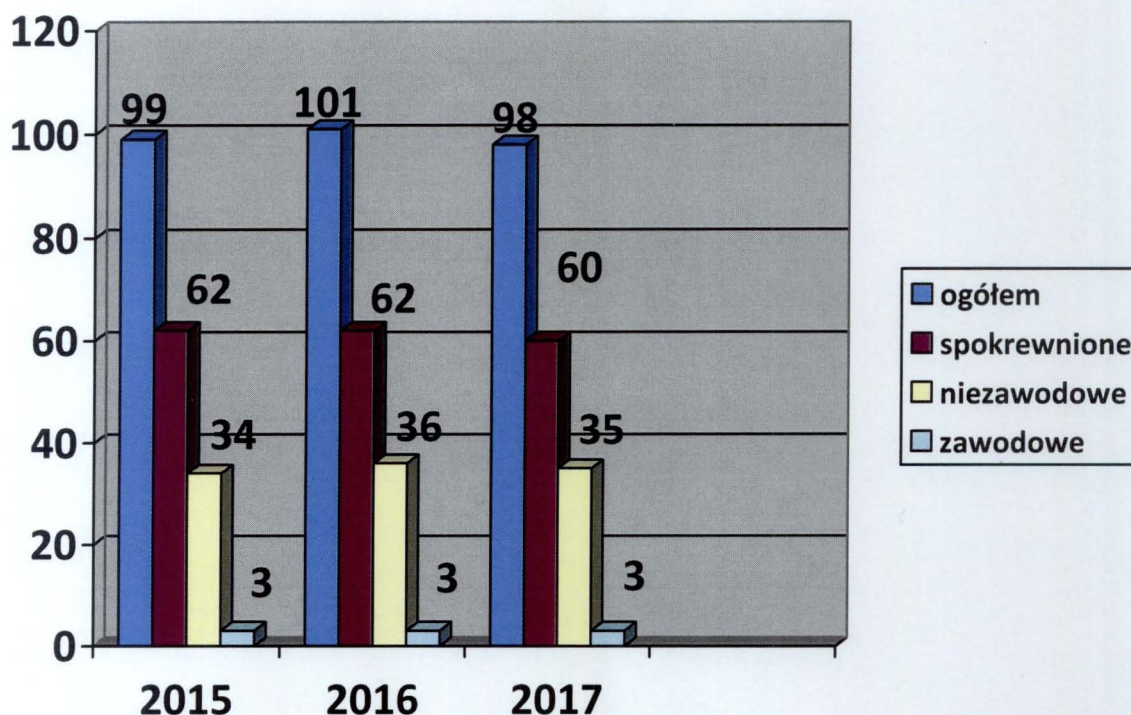
Rodziny zastępcze	Liczba dzieci w latach		
	2015	2016	2017
Spokrewnione	82	78	76
Niezawodowe	44	53	42
Zawodowe	13	11	11
Ogółem	139	142	129

Nie wszystkie dzieci wskazane powyżej pochodzą z gmin leżących na terenie powiatu grodziskiego. W roku 2017 w 30 rodzinach zastępczych funkcjonujących na naszym terenie umieszczonych było 42 dzieci pochodzących z innych powiatów. Analogicznie dzieci z terenu powiatu grodziskiego postanowieniami sądów rejonowych umieszczane były w rodzinach zastępczych na terenie innych powiatów. W roku 2017 w rodzinach zastępczych na terenie innych powiatów przebywało 35 dzieci w 26 rodzinach zastępczych.

Prowadzone działania koordynatorów rodzinnej pieczy zastępczej, pracownika socjalnego oraz pracowników ośrodków pomocy społecznej spowodowały, że w omawianym okresie 26 dzieci (14 – w 2015r., 7 – w 2016r., 5 – w 2017r.) powróciło pod opiekę rodziców biologicznych.

Charakterystykę rodzin zastępczych w latach 2015-2017 obrazują poniższe tabele oraz wykresy:

Wykres 1: Rodziny zastępcze na terenie powiatu grodziskiego w latach 2015-2017



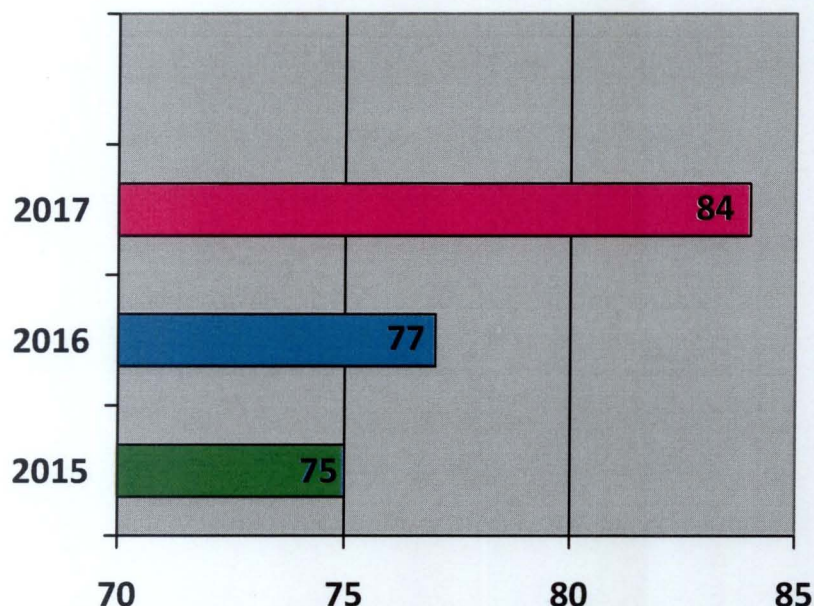
Z powyższego zestawienia wynika, że liczba rodzin zastępczych zamieszkujących na terenie powiatu grodziskiego utrzymuje się na poziomie około 100. W trakcie każdego roku pojawiają się nowe rodziny, a wcześniej utworzone zostają rozwiązane. Jednakże nadal odczuwalne jest niskie zainteresowanie mieszkańców powiatu tworzeniem rodzin zastępczych niezawodowych. Corocznie Powiatowe Centrum Pomocy Rodzinie prowadzi rekrutację kandydatów i przeprowadza wymagane przepisami prawa szkolenie. Osoby/małżeństwa, które dotychczas ukończyły szkolenie, otrzymały zaświadczenia kwalifikacyjne i wyraziły zgodę na przyjęcie dziecka tę funkcję już pełnią.

Instytucjonalna piecza zastępcza

Na zlecenie Powiatu Grodziskiego w latach 2015 - 2017 Zgromadzenie Sióstr Franciszkanek Rodziny Maryi prowadziło placówkę opiekuńczo - wychowawczą dla 14 dzieci w Kostowcu. Okresowo, za zgodą Wojewody Mazowieckiego, w placówce przebywało więcej dzieci i wszystkie z nich pochodzą z terenu powiatu grodziskiego. Jednakże ze względu na ograniczoną liczbę miejsc w Domu Dziecka w Kostowcu dzieci z terenu powiatu

grodziskiego kierowane były także do instytucjonalnej pieczy zastępczej poza obszarem naszego powiatu.

Wykres 2: dzieci w instytucjonalnej pieczy zastępczej w latach 2015-2017



Jak wynika z powyższego wykresu liczba dzieci umieszczanych w placówkach opiekuńczo-wychowawczych ma tendencję wzrostową. Wynika to z dwóch przyczyn: niewystarczająca ilość rodzin zastępczych, wiek dzieci i liczebność rodzeństw.

W omawianych latach z instytucjonalnej pieczy zastępczej do rodziców biologicznych powróciło 18 dzieci (3 – w 2015r., 5 – w roku 2016, 10 – w roku 2017).

Współpraca z Ośrodkiem Adopcyjnym

Powiatowe Centrum Pomocy Rodzinie w Grodzisku Mazowieckim współpracuje z Wojewódzkim Ośrodkiem Adopcyjnym w Warszawie. Zgodnie z zapisami ustawy o wspieraniu rodziny i systemie pieczy zastępczej zarówno organizator rodzinnej pieczy zastępczej, jaki koordynator rodzinnej pieczy zastępczej mają obowiązek zgłosić do ośrodka adopcyjnego każde dziecko z uregulowaną sytuacją prawną. W omawianym okresie zgłoszono do WOA 35 dzieci. W stosunku do 27 dzieci Komisja Kwalifikacyjna

Wojewódzkiego Ośrodka Adopcyjnego podjęła decyzję o nie zakwalifikowaniu ich do adopcji. Natomiast dla ośmiorga dzieci znaleziono rodziny adopcyjne.

Wnioski:

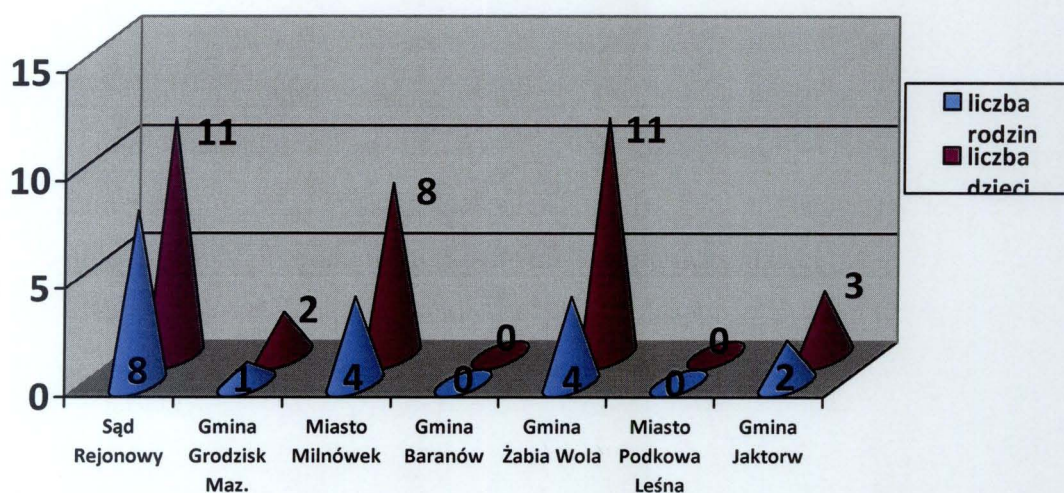
Analiza rozwoju rodzinnej pieczy zastępczej w latach 2015-2017 wskazuje na potrzebę wielokierunkowej, bardziej intensywnej promocji rodzicielstwa zastępczego, w celu pozyskania kandydatów na rodziców zastępczych. Ważne jest również poszerzenie sieci zawodowych rodzin zastępczych, w tym pełniących funkcję pogotowia rodzinnego.

Priorytetem jest utworzenie na terenie Powiatu Grodziskiego zawodowej rodziny zastępczej pełniącej funkcję pogotowia rodzinnego.

LICZBA DZIECI ZAGROŻONYCH UMIESZCZENIEM W PIECZY ZASTĘPCZEJ

Z informacji otrzymanych od jednostek pomocy społecznej o gminnym zasięgu działania oraz od kuratorów sądowych wynika, że w 2018 roku prawdopodobnie zwiększy się liczba dzieci umieszczonych w pieczy zastępczej, gdyż w gminach Powiatu Grodziskiego funkcjonuje kilkanaście rodzin zagrożonych odebraniem dzieci. Z przekazanych danych, liczba dzieci zagrożonych umieszczeniem w pieczy zastępczej przedstawia się następująco:

Wykres 3: liczba dzieci zagrożonych umieszczeniem w pieczy zastępczej



Należy zaznaczyć, że wspieranie rodzin przejawiających trudności w wypełnianiu funkcji opiekuńczo-wychowawczych należy do zadań własnych gmin i ma na celu podejmowanie planowanych oraz zintegrowanych działań przywracających rodzinie zdolność do prawidłowego realizowania tych funkcji. Wspieranie rodziny może być prowadzone w formie:

- pracy z rodziną,
- pomocy w opiece i wychowaniu.

Praca z rodziną prowadzona jest również w sytuacji czasowego umieszczenia dziecka w pieczy zastępczej, w celu powrotu dziecka do rodziny biologicznej. Pracę z rodziną organizuje gmina lub podmiot, któremu gmina zleciła realizację tego zadania na podstawie art. 190. Zgodnie z art. 11 ust.1 ustawy o wspieraniu rodziny i systemie pieczy zastępczej „W przypadku, gdy ośrodek pomocy społecznej poweźmie informację o rodzinie przeżywającej trudności w wypełnianiu funkcji opiekuńczo-wychowawczych, pracownik socjalny przeprowadza w tej rodzinie wywiad środowiskowy i w razie konieczności formułuje wniosek na podstawie, którego kierownik ośrodka pomocy społecznej przydziela asystenta rodziny.

Tabela 2: Rodziny objęte pracą asystentów rodziny w latach 2015-2017

Lp.		Grodzisk Mazowiecki			Milanówek			Jaktorów			Baranów			Podkowa Leśna			Żabia Wola		
		2015	2016	2017	2015	2016	2017	2015	2016	2017	2015	2016	2017	2015	2016	2017	2015	2016	2017
1	Liczba rodzin, które korzystały z usług asystenta rodziny	35	26	23	20	16	16	14	20	16	7	7	7	0	4	4	9	9	11
2	Liczba rodzin zobowiązanych przez Sąd do pracy z asystentem rodziny	6	8	9	0	2	0	0	1	1	0	0	0	0	0	0	1	1	1
3	Liczba rodzin, z którymi asystent zakończył współpracę, w tym:	16	9	3	8	8	7	1	6	3	0	1	0	0	2	0	1	1	3
	- ze względu na osiągnięcie celów	7	2	1	4	5	5	0	2	1	0	1	0	0	1	0	0	1	0
	- ze względu na zaprzestanie współpracy przez rodzinę	2	2	0	3	1	1	1	4	2	0	0	0	0	1	0	0	0	0
	- ze względu na brak efektów	5	2	1	0	0	1	0	0	0	0	0	0	0	0	0	0	0	0
	- ze względu na zmianę metod pracy	2	3	1	1	0	0	0	0	0	0	0	0	0	0	0	0	0	0

USAMODZIELNIENI WYCHOWANKOWIE PIECZY ZASTĘPCZEJ

Kolejną grupą osób, której udziela wsparcia PCPR, w ramach realizacji zadań z zakresu pieczy zastępczej, są usamodzielniani wychowankowie rodzin zastępczych i placówek opiekuńczo – wychowawczych. Mogą oni liczyć na pomoc pieniężną na kontynuowanie nauki, usamodzielnienie oraz zagospodarowanie. Korzystają także ze wsparcia w uzyskaniu odpowiednich warunków mieszkaniowych, zatrudnienia, a także mają zapewnioną pomoc prawną i psychologiczną.

Tabela 3: liczba usamodzielnianych wychowanków pieczy zastępczej otrzymująca świadczenia pieniężne

	Osoby, które opuściły rodziny zastępcze			Osoby, które opuściły placówki		
	2015	2016	2017	2015	2016	2017
kontynuowanie nauki	18	17	14	12	13	13
usamodzielnienie	2	1	1	1	6	3
zagospodarowanie	2	0	1	0	0	1

Ponadto w omawianym okresie troje osób opuszczających pieczę zastępczą otrzymało wsparcie w formie możliwości zamieszkania w mieszkaniu chronionym. Osoby te przebywały tam kilka miesięcy – do czasu uzyskania lokali z zasobów gminy.

ANALIZA SWOT

Analiza SWOT pozwala na wskazanie najważniejszych dla społeczeństwa lokalnego problemów. Analiza ta jest metodą, która podkreśla zarówno mocne jak i słabe strony funkcjonowania rodzinnej pieczy zastępczej w Powiecie Grodzkim, jak również szanse i zagrożenia, które mogą wystąpić w obszarze działania.

Mocne strony	Słabe strony
<ul style="list-style-type: none"> ✓ zatrudnienie u organizatora rodzinnej pieczy zastępczej specjalistów: pedagoga, psychologa, prawnika, specjalisty ds. uzależnień ✓ wykwalifikowana kadra systemu wsparcia rodziny, w tym koordynatorów rodzinnej pieczy zastępczej ✓ stałe podnoszenie kwalifikacji przez rodziny zastępcze ✓ systematyczne szkolenia dla kandydatów na rodziny zastępcze ✓ udzielanie pomocy pełnoletnim wychowankom pieczy zastępczej w uzyskaniu odpowiednich warunków mieszkaniowych poprzez umieszczenie w mieszkaniu chronionym ✓ zatrudnienie odpowiedniej ilości koordynatorów rodzinnej pieczy zastępczej ✓ funkcjonowanie placówki opiekuńczo-wychowawczej typu socjalizacyjnego na terenie powiatu ✓ stały kontakt PCPR z placówkami oświatowymi i instytucjami samorządowymi ✓ prowadzenie grupy wsparcia dla rodzin zastępczych ✓ wspieranie pełnoletnich wychowanków pieczy zastępczej w procesie usamodzielnienia 	<ul style="list-style-type: none"> ✓ zbyt mała liczba kandydatów na rodziny zastępcze ✓ niewystarczająca liczba miejsc zabezpieczających potrzeby dzieci wymagających umieszczenia w placówkach opiekuńczo-wychowawczych ✓ brak kandydatów do pełnienia funkcji rodziny zastępczej zawodowej o charakterze pogotowia rodzinnego oraz placówki opiekuńczo-wychowawczej typu interwencyjnego ✓ niskie wynagrodzenia rodzin zastępczych ✓ brak środków finansowych na świadczenia dla rodzin zastępczych o charakterze fakultatywnym ✓ brak organizacji pozarządowych wspierających rodziny zastępcze ✓ ograniczony dostęp rodzin zastępczych do specjalistycznej pomocy medycznej (kardiolog, wczesne wspomaganie dziecka, neurolog itp.) ✓ brak lokali socjalnych dla osób usamodzielnianych (szczególnie w małych gminach) lub długi okres oczekiwania na przydział lokalu w gminach większych ✓ usytuowanie mieszkań dla osób usamodzielnianych w lokalizacjach skupiających osoby i rodziny

<ul style="list-style-type: none"> ✓ współpraca z organami wymiaru sprawiedliwości ✓ dwie zawodowe rodziny zastępcze 	<p>patologiczne</p> <ul style="list-style-type: none"> ✓ brak wolontariuszy ✓ niewystarczająca liczba działań promujących rodzicielstwo zastępcze i niska ich skuteczność ✓ mała liczba dzieci powracających do rodziców biologicznych ✓ niechęć lub obawa osób do korzystania z poradnictwa specjalistycznego ✓ niska aktywność rodzin zastępczych w organizowanych aktywnościach (pikniki, szkolenia, grupa wsparcia itp.)
<p>szanse</p>	<p>zagrożenia</p>
<ul style="list-style-type: none"> ✓ intensyfikacja działań promujących rodzicielstwo zastępcze ✓ wykorzystanie lokalnych mediów w kampaniach promujących rodzicielstwo zastępcze ✓ pozyskiwanie kandydatów na rodziców zastępczych ✓ zwiększenie wynagrodzeń rodziców zastępczych ✓ dostosowanie ilości koordynatorów rodzinnej pieczy zastępczej do liczby rodzin zastępczych ✓ cykliczne szkolenia dla istniejących rodzin zastępczych i kadry organizatora rodzinnej pieczy zastępczej ✓ efektywna współpraca 	<ul style="list-style-type: none"> ✓ rosnąca liczba dzieci wymagających umieszczenia w pieczy zastępczej, przewyższająca możliwość umieszczenia w rodzinnych formach pieczy zastępczej na terenie powiatu ✓ niewystarczająca liczba miejsc w funkcjonującej placówce opiekuńczo-wychowawczej ✓ brak pozytywnych wzorców wychowania w rodzinach naturalnych ✓ brak chętnych do pełnienia funkcji rodziny zastępczej, w tym rodziny zastępczej zawodowej o charakterze pogotowia rodzinnego ✓ niewystarczające kompetencje rodzicielskie, umiejętności wychowawcze i uzależnienia

międzyinstytucjonalna	rodziców naturalnych ✓ brak współpracy ze strony naturalnych rodziców w celu powrotu dziecka do rodziny
-----------------------	--

ADRESACI PROGRAMU

1. Dzieci przebywające w pieczy zastępczej;
2. Funkcjonujące rodziny zastępcze;
3. Rodzice naturalni dzieci umieszczonych w pieczy zastępczej;
4. Osoby usamodzielniane;
5. Kandydaci do pełnienia funkcji rodziny zastępczej zawodowej, rodziny zastępczej niezawodowej lub prowadzenia rodzinnego domu dziecka.
6. Rodziny pomocowe sprawujące tymczasową opiekę nad dzieckiem pozbawionym opieki rodziców;
7. Kierownictwo i kadry placówek opiekuńczo-wychowawczych;
8. Koordynatorzy rodzinnej pieczy zastępczej;
9. Pracownicy służb społecznych (pracownicy socjalni, asystenci rodzin) i sądowych (kuratorzy i sędziowie z Wydziału Rodzinnego i Nieletnich).

CELE PROGRAMU I SPOSOBY ICH REALIZACJI

Aby system opieki nad dzieckiem i rodziną przyniósł pożądane efekty oraz był zgodny z założonymi kierunkami należy zrobić wszystko, żeby dziecko pozostało w rodzinie własnej – zgodnie z zasadą pomocniczości, nie wyręczając zbytnio rodziców. Jeżeli jednak zawiedzie system pomocy lub rodzina nie będzie chciała z niego korzystać, koniecznością stanie się podjęcie działań mających na celu zabezpieczenie dziecka.

CEL GŁÓWNY

„Zbudowanie w Powiecie Grodziskim zintegrowanego systemu pieczy zastępczej”.

CEL: POMOC RODZINOM NATURALNYM PRZEŻYWAJĄCYM TRUDNOŚCI W OPIECE NAD DZIEĆMI

Cel operacyjny	zadania	wskaźniki realizacji celu
1. Udzielanie pomocy rodzinie w powrocie dzieci z pieczy zastępczej	1. Ścisła współpraca koordynatorów rodzinnej pieczy zastępczej z asystentami rodziny biologicznej, w tym uzgadnianie zapisów planu pomocy dziecku pod kątem kontaktów z rodziną biologiczną 2. Dostęp do poradnictwa specjalistycznego dla rodziców biologicznych 3. Umożliwianie kontaktów rodziców biologicznych z dzieckiem 4. Dostęp do szkoleń dla kadry PCPR i OPS	1. Liczba planów pomocy dziecku tworzonych we współpracy z asystentem 2. Kontakty rodziców biologicznych z dziećmi (osobiste, telefoniczne) 3. Liczba zorganizowanych szkoleń

CEL: ROZWÓJ I PROMOWANIE RODZICIELSTWA ZASTĘPCZEGO

1. Rozwój istniejących form rodzinnej pieczy zastępczej oraz pozyskiwanie nowych	1. Cykliczne szkolenia dla istniejących rodzin zastępczych 2. Cykliczne szkolenia dla kandydatów na rodziców zastępczych 3. Stworzenie warunków dla rodzin zastępczych zawodowych poprzez: a) wzrost wynagrodzeń dla zawodowych rodzin zastępczych b) preferencyjne warunki dla rodzin zastępczych zawodowych o charakterze pogotowia rodzinnego 4. Organizacja wolontariatu	1. Liczba szkoleń dla rodzin zastępczych 2. Liczba szkoleń dla kandydatów 3. Liczba nowych rodzin zastępczych 4. Liczba rodzin zastępczych zawodowych 5. Liczba rodzin zastępczych zawodowych o charakterze pogotowia rodzinnego 6. Liczba osób zakwalifikowanych do szkolenia na rodzinę zastępczą 7. Liczba osób, które ukończyły szkolenie i uzyskały świadectwo kwalifikacyjne
--	---	--

2. Promowanie idei rodzicielstwa zastępczego	<ol style="list-style-type: none"> 1. Prowadzenie kampanii społecznych na temat rodzicielstwa zastępczego, w tym z wykorzystaniem lokalnych mediów i przy udziale rodzin zastępczych 2. Współpraca z instytucjami i organizacjami na rzecz rozwoju rodzicielstwa zastępczego 3. Organizowanie imprez i spotkań dla rodzin zastępczych (np. z okazji Dnia Rodzicielstwa Zastępczego) 	<ol style="list-style-type: none"> 1. Liczba kampanii społecznych 2. Liczba imprez i spotkań
--	--	--

CEL: ZAPEWNIENIE INSTYTUCJONALNEJ PIECZY ZASTĘPCZEJ

1. Zapewnienie miejsc w instytucjonalnych formach pieczy zastępczej	<ol style="list-style-type: none"> 1. Utrzymanie dotychczasowej umowy na prowadzenie placówki opiekuńczo-wychowawczej typu socjalizacyjnego w Grodzisku Mazowieckim 2. Zlecenie prowadzenia placówki interwencyjnej na terenie powiatu grodziskiego lub zapewnienie miejsc interwencyjnych w placówkach istniejących na terenie powiatu grodziskiego lub innego powiatu 	<ol style="list-style-type: none"> 1. Liczba dzieci w placówce opiekuńczo-wychowawczej w Grodzisku Mazowieckim 2. Liczba dzieci umieszczonych interwencyjnie w placówce
---	---	---

CEL: WSPARCIE PEŁNOLETNICH WYCHOWANKÓW PIECZY ZASTĘPCZEJ

1. Wzmocnienie działań skierowanych do usamodzielnianych wychowanków	<ol style="list-style-type: none"> 1. Objęcie każdego z wychowanków wsparciem koordynatora rodzinnej pieczy zastępczej bądź innego pracownika Zespołu ds. Pieczy Zastępczej 2. Dalsze prowadzenie mieszkania chronionego 	<ol style="list-style-type: none"> 1. Liczba wychowanków objętych wsparciem 2. Liczba wychowanków w mieszkaniu chronionym
2. Wsparcie specjalistyczne wychowanków pieczy zastępczej	<ol style="list-style-type: none"> 1. Konsultacje psychologiczne 2. Konsultacje prawne 3. Konsultacje przeciwdziałające uzależnieniom 	<ol style="list-style-type: none"> 1. Liczba konsultacji

LIMITY RODZIN ZASTĘPCZYCH ZAWODOWYCH

Zgodnie z art. 180 ust. 1 ustawy o wspieraniu rodziny i systemie pieczy zastępczej wskazującym na konieczność określenia limitu tworzenia rodzin zastępczych zawodowych, zakłada się, że w roku 2018 zostanie utworzona 1 nowa rodzina zawodowa, w następnych latach liczba rodzin zastępczych będzie zwiększana o kolejne, uzyskując w roku 2020 limit 7 rodzin zastępczych zawodowych.

Według stanu na dzień 31 grudnia 2017 roku w Powiecie Grodziskim funkcjonowały 2 rodziny zastępcze zawodowe. Na następne lata planowane jest podpisanie umów z kolejnymi osobami przygotowanymi do pełnienia funkcji takiej rodziny. Limity zwiększenia rodzin zastępczych zawodowych w latach 2018-2020 przedstawiają się następująco:

Tabela 4: przewidywane zwiększenie ilości rodzin zastępczych zawodowych

	Rok 2018	Rok 2019	Rok 2020
Zwiększenie liczby rodzin zastępczych zawodowych o	1	1	1

Limit rodzin zawodowych określony został na podstawie rozeznania potrzeb na lata 2018 - 2020 oraz dotychczasowych rozmów z istniejącymi rodzinami zastępczymi niezawodowymi. Należy jednak podkreślić, że jeżeli nie będzie chętnych rodzin do przekwalifikowania się bądź spełniających warunki do pełnienia tej funkcji, rodziny zastępcze zawodowe nie powstaną.

MONITORING I EWALUACJA PROGRAMU

Monitorowanie Powiatowego Programu Rozwoju Pieczy Zastępczej na lata 2018-2020 dla Powiatu Grodziskiego odbywać się będzie na podstawie sporządzanej sprawozdawczości z wykonanych zadań oraz analizy zbieranych informacji na temat realizacji założonych kierunków działań ujętych w programie.

W okresie obowiązywania, program będzie analizowany w procesie monitoringu, którego istotą będzie badanie i analizowanie jego realizacji. Monitoring programu odbywać

się będzie poprzez: ocenę nowych wyzwań i zagrożeń, uaktualnianie programu w odpowiedzi na potrzeby społeczne, coroczne raportowanie i ocenę zgodności faktycznego postępu z założeniami celami.

Ewaluacji podlegają standard i dostępność usług oraz stopień i realizacja celów w oparciu o wyznaczone wskaźniki.

ŹRÓDŁA FINANSOWANIA PROGRAMU

Źródłem finansowania zadań Powiatowego Programu Rozwoju Pieczy Zastępczej w Powiecie Grodziskim na lata 2018 – 2020 będą środki finansowe:

- z budżetu Powiatu;
- z budżetu Państwa (Ministra właściwego do spraw rodziny);
- z budżetów samorządów gminnych, zgodnie z art. 191 ust. 8 ustawy o wspieraniu rodziny i systemie pieczy zastępczej;
- z budżetów innych powiatów, zgodnie z art. 191 ust. 4 ustawy o wspieraniu rodziny i systemie pieczy zastępczej;
- z odpłatności rodziców biologicznych;

ZAKOŃCZENIE

Jednym z ważnych zadań, jakie stoi przed Powiatowym Centrum Pomocy Rodzinie w Grodzisku Mazowieckim jest realizacja obowiązków Organizatora Rodzinnej Pieczy Zastępczej. Pełnienie tej funkcji nakłada na instytucję konieczność podejmowania kompleksowych działań mających na celu zapewnienie dziecku opieki i wychowania, gdy nie jest to możliwe ze strony rodziców. Niezbędne staje się więc współpracowanie z pozostałymi jednostkami samorządowymi, aby maksymalizować dostępne wsparcie dla dzieci przebywających w pieczy zastępczej, ich rodziców biologicznych oraz dla usamodzielniających się wychowanków pieczy zastępczej. Właściwym i koniecznym kierunkiem jest także praca nad poszerzeniem istniejącego systemu pieczy zastępczej oraz wzmacnianiem kompetencji funkcjonujących rodzin zastępczych.

Realizacja tych obowiązków jest możliwa poprzez sformułowanie jasno określonych celów oraz sposobów realizacji tych założeń. Wyrazem ich sprecyzowania jest właśnie 3 - letni Powiatowy Program Rozwoju Pieczy Zastępczej na lata 2018-2020. Stanowi on

podwaliny dla efektywnego funkcjonowania istniejącego systemu pieczy zastępczej oraz dla rozwoju różnorodnych form pieczy zastępczej.

SPIS TABEL I WYKRESÓW

TABELE:

Tabela 1: liczba dzieci przebywających w rodzinach zastępczych na terenie powiatu grodziskiego w latach 2015-2017	13
Tabela 2: rodziny objęte pracą asystentów w latach 2015-2017	17
Tabela 3: liczba usamodzielnianych wychowanków pieczy zastępczej otrzymująca świadczenia pieniężne	18
Tabela 4: przewidywane zwiększenie ilości rodzin zastępczych zawodowych	24

WYKRESY:

Wykres 1: rodziny zastępcze na terenie powiatu grodziskiego w latach 2015-2017	14
Wykres 2: dzieci w instytucjonalnej pieczy zastępczej w latach 2015-2017	15
Wykres 3: liczba dzieci zagrożonych umieszczeniem w pieczy zastępczej	16

PROJEKT

UCHWAŁA NR
RADY POWIATU GRODZISKIEGO
z dnia2018 r.

w sprawie wyrażenia zgody na oddanie w najem powierzchni Samodzielnego Publicznego Specjalistycznego Szpitala Zachodniego im. św. Jana Pawła II w Grodzisku Mazowieckim.

Na podstawie art. art. 12 pkt 8 lit. a) i pkt 11 ustawy z dnia 5 czerwca 1998 r. o samorządzie powiatowym (t.j. Dz. U. z 2017 r., poz. 1868, z późn. zm.), art. 54 ust. 2 i 3 ustawy z dnia 15 kwietnia 2011 r. o działalności leczniczej (t.j. Dz. U. z 2018 r. poz. 160, z późn. zm.) oraz w związku z postanowieniami § 18 ust. 3 lit. b) Statutu Samodzielnego Publicznego Specjalistycznego Szpitala Zachodniego im. św. Jana Pawła II nadanego uchwałą Nr 287/XL/17 Rady Powiatu Grodziskiego z dnia 30 listopada 2017 r., (Dz. Urz. Woj. Maz. z 2017 r., poz. 11966), Rada Powiatu Grodziskiego uchwala, co następuje:

§ 1

Wyraża się zgodę na oddanie w najem, na okres trzech lat, powierzchni 87,30 m² zlokalizowanej w bloku E (poziom -1) Samodzielnego Publicznego Specjalistycznego Szpitala Zachodniego im. św. Jana Pawła II z przeznaczeniem na dalszą działalność Lecznicy Zachodniej „Medi West” Sp. z o.o. z zastrzeżeniem, że wynajęcie powierzchni nie będzie odbywać się kosztem statutowej działalności Szpitala i nie będzie miało wpływu na jego prawidłowe funkcjonowanie.

§ 2

Wykonanie uchwały powierza się Zarządowi Powiatu Grodziskiego i Dyrektorowi Samodzielnego Publicznego Specjalistycznego Szpitala Zachodniego im. św. Jana Pawła II w Grodzisku Mazowieckim.

§ 3

Uchwała wchodzi w życie z dniem podjęcia.


Małgorzata Miszewska
RADCA PRAWNY
(WA 6759)

Uzasadnienie do projektu Uchwały Nr

Rady Powiatu Grodziskiego

z dnia 2018 r.

w sprawie wyrażenia zgody na oddanie w najem powierzchni Samodzielnego Publicznego Specjalistycznego Szpitala Zachodniego im. św. Jana Pawła II w Grodzisku Mazowieckim.

Dyrektor Szpitala Zachodniego zwróciła się do Rady Powiatu Grodziskiego o podjęcie uchwały w przedmiocie wyrażenia zgody na oddanie w najem, na okres trzech lat, powierzchni Szpitala Zachodniego z przeznaczeniem na dalszą działalność Lecznicy Zachodniej „Medi West” Sp. z o.o.

W uchwale nr 74/2015 z dnia 29 kwietnia 2015 r. Zarząd Powiatu Grodziskiego wyraził zgodę na oddanie w najem, na okres trzech lat, pomieszczeń Szpitala Zachodniego o łącznej powierzchni 113,6 m² na rzecz Lecznicy Zachodniej „Medi West” Spółka z ograniczoną odpowiedzialnością w organizacji.

Zawarta na podstawie wyrażonej zgody umowa Nr 1/2015 wygasa z dniem 6 maja 2018 r.

Stosownie do treści art. 54 ust. 2 i 3 ustawy z dnia 15 kwietnia 2011 r. o *działalności leczniczej*, oddanie w najem aktywów trwałych samodzielnego publicznego zakładu opieki zdrowotnej może nastąpić po uzyskaniu zgody podmiotu tworzącego. Zgodnie z treścią art. 12 pkt 8 lit. a) ustawy z dnia 5 czerwca 1998 r. o *samorządzie powiatowym*, a także stosownie do § 18 ust. 3 lit. b) Statutu Szpitala, uchwała Rady Powiatu jest wymagana w przypadku, gdy po umowie zawartej na czas oznaczony do 3 lat strony zawierają kolejne umowy, których przedmiotem jest ta sama nieruchomość.

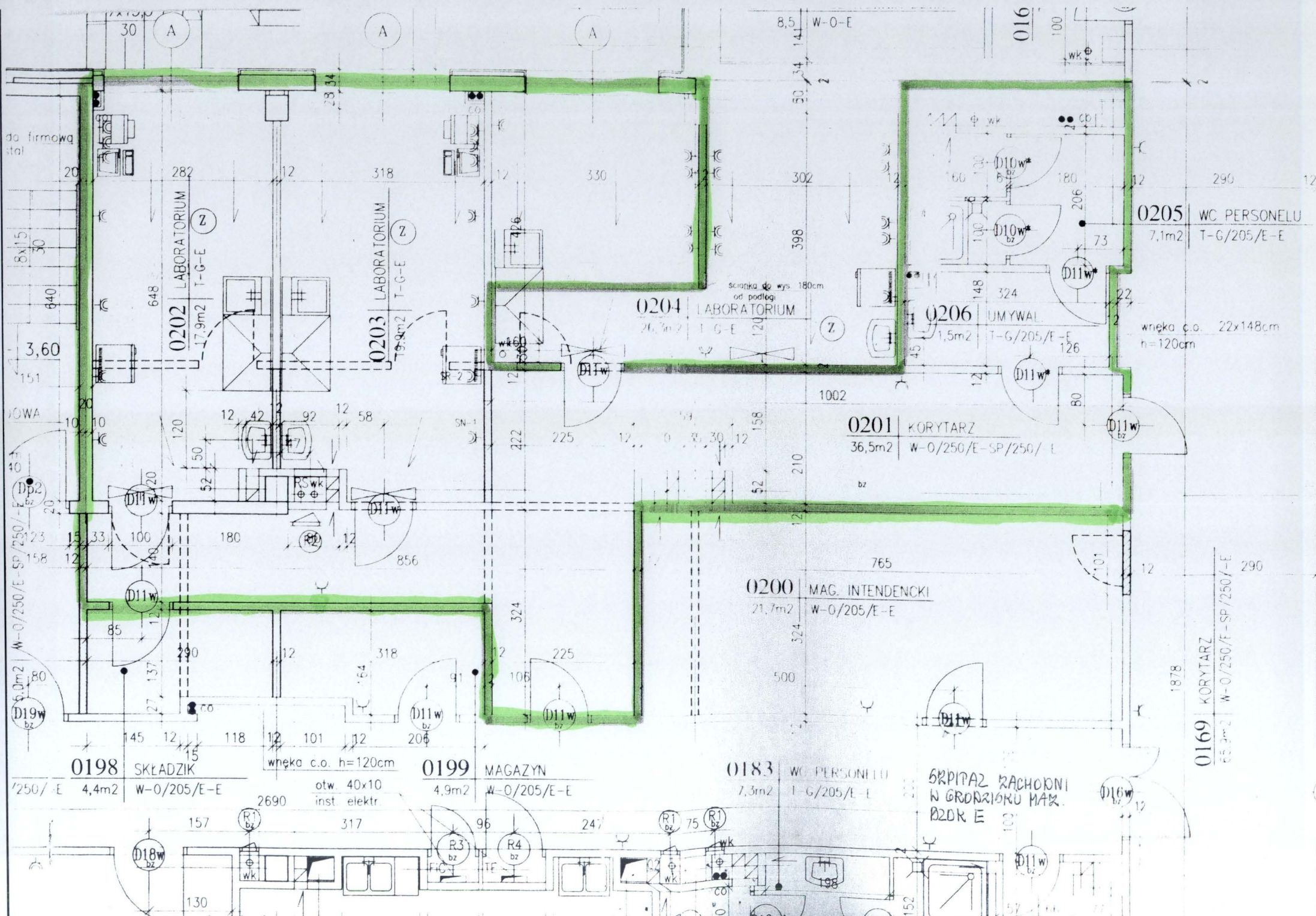
Przedmiotem najmu będą pomieszczenia o łącznej powierzchni 87,30 m², usytuowane w bloku E (poziom -1) Szpitala Zachodniego. Jakkolwiek powierzchnia ta jest mniejsza o 26,3 m² niż użytkowana dotychczas przez Lecznicę Zachodnią, to zlokalizowana ona jest w obrębie tej samej nieruchomości.

Należy wskazać, że działalność Spółki polega na odpłatnym świadczeniu usług medycznych dla pacjentów komercyjnych, na takich samych zasadach jak w przypadku innych niepublicznych podmiotów leczniczych współpracujących ze Szpitalem na podstawie zawartych umów.

Oddanie w najem powierzchni Szpitala Zachodniego nie będzie odbywać się kosztem statutowej działalności Szpitala i nie będzie miało wpływu na jego prawidłowe funkcjonowanie.

Główny Specjalista
ds. Obsługi Pracowni i Administracyjnej
Szpitala
mgr Maciej Dobrowolski

Dyrektor
Szpitala Zachodniego
Krystyna Phukis



do firmową stal

OWA

Dp2

D19w

0198 SKŁADZIK

W-0/250/E-E 4,4m²

D18w

0202 LABORATORIUM

17,9m² T-G-E

0203 LABORATORIUM

7,9m² T-G-E

0204 LABORATORIUM

26,3m² T-G-E

0183 WC PERSONELU

7,3m² T-G/205/E-E

0205 WC PERSONELU

7,1m² T-G/205/E-E

0206 UMYWAL

1,5m² T-G/205/E-E

0201 KORYTARZ

36,5m² W-0/250/E-SP/250/E

0200 MAG. INTENDENCKI

21,7m² W-0/205/E-E

0169 KORYTARZ

65,3m² W-0/250/E-SP/250/E

wnęka c.o. h=120cm

otw. 40x10 inst. elektr.

GRUPAZ RACHOWNI
W GOSPODARSTWIE
BZDR E

ścianka φ wys. 180cm od podłogi

wnęka c.o. 22x148cm h=120cm

PROJEKT

**UCHWAŁA NR
RADY POWIATU GRODZISKIEGO
z dnia 26 kwietnia 2018 roku**

w sprawie zmiany wieloletniej prognozy finansowej Powiatu Grodziskiego

Na podstawie art. 226, art. 229, art. 230 i art. 232 ustawy z dnia 27 sierpnia 2009 r. o finansach publicznych (t. j. Dz. U. z 2017 r. poz. 2077) Rada Powiatu Grodziskiego uchwala, co następuje:

§ 1

Załącznik Nr 1 do uchwały Nr 304/XLI/17 z dnia 21 grudnia 2017 r. w sprawie przyjęcia wieloletniej prognozy finansowej Powiatu Grodziskiego otrzymuje brzmienie jak w **załączniku Nr 1** do niniejszej uchwały.

§ 2

Załącznik Nr 2 do uchwały Nr 304/XLI/17 z dnia 21 grudnia 2017 r. w sprawie przyjęcia wieloletniej prognozy finansowej Powiatu Grodziskiego otrzymuje brzmienie jak w **załączniku Nr 2** do niniejszej uchwały.

§ 3

Wykonanie uchwały powierza się Zarządowi Powiatu Grodziskiego.

§ 4

Uchwała wchodzi w życie z dniem podjęcia.

Sprawdzono pod względem¹
formalno-prawnym

19.04.2018r.
data

RADA PRAWNY

Hanna Karańska
WN 4692

Wieloletnia Prognoza Finansowa 1)

Załącznik nr 1

Wyszczególnienie	Dochody ogółem ^x	z tego:									
		Dochody bieżące ^x	w tym:						Dochody majątkowe ^x	w tym:	
			dochody z tytułu udziału we wpływach z podatku dochodowego od osób fizycznych	dochody z tytułu udziału we wpływach z podatku dochodowego od osób prawnych	Podatki i opłaty ³⁾	w tym:	z subwencji ogólnej	z tytułu dotacji i środków przeznaczonych na cele bieżące		ze sprzedaży majątku ^x	z tytułu dotacji oraz środków przeznaczonych na inwestycje
						z podatku od nieruchomości					
Lp	1	1.1	1.1.1	1.1.2	1.1.3	1.1.3.1	1.1.4	1.1.5	1.2	1.2.1	1.2.2
2018	95 163 576,00	85 476 638,00	39 000 000,00	900 000,00	6 701 008,00	0,00	24 893 569,00	11 012 761,00	9 686 938,00	3 000,00	9 678 438,00
2019	85 500 000,00	85 500 000,00	39 200 000,00	910 000,00	6 600 000,00	0,00	25 000 000,00	10 600 000,00	0,00	0,00	0,00
2020	85 800 000,00	85 800 000,00	39 400 000,00	915 000,00	6 650 000,00	0,00	25 100 000,00	10 700 000,00	0,00	0,00	0,00
2021	86 600 000,00	86 600 000,00	39 600 000,00	920 000,00	6 700 000,00	0,00	25 200 000,00	10 800 000,00	0,00	0,00	0,00
2022	87 100 000,00	87 100 000,00	39 800 000,00	925 000,00	6 750 000,00	0,00	25 300 000,00	10 900 000,00	0,00	0,00	0,00
2023	88 000 000,00	88 000 000,00	40 000 000,00	930 000,00	6 800 000,00	0,00	25 400 000,00	11 000 000,00	0,00	0,00	0,00
2024	88 450 000,00	88 450 000,00	40 200 000,00	935 000,00	6 850 000,00	0,00	25 500 000,00	11 100 000,00	0,00	0,00	0,00
2025	89 000 000,00	89 000 000,00	40 400 000,00	940 000,00	6 900 000,00	0,00	25 600 000,00	11 200 000,00	0,00	0,00	0,00
2026	89 500 000,00	89 500 000,00	40 600 000,00	945 000,00	6 950 000,00	0,00	25 700 000,00	11 300 000,00	0,00	0,00	0,00
2027	90 200 000,00	90 200 000,00	40 800 000,00	950 000,00	7 000 000,00	0,00	25 800 000,00	11 400 000,00	0,00	0,00	0,00

1) Wzór może być stosowany także w układzie pionowym, w którym poszczególne pozycje są przedstawione w kolumnach, a lata w wierszach.

2) Zgodnie z art. 227 ustawy z dnia 27 sierpnia 2009 r. o finansach publicznych (Dz. U. z 2013 r. poz. 885 z póź. zm.) zwanej dalej „ustawą”, wieloletnia prognoza finansowa obejmuje okres roku budżetowego oraz co najmniej trzech kolejnych lat. W sytuacji dłuższego okresu prognozowania finansowego wzór stosuje się także dla lat wykraczających poza minimalny (4 letni) okres prognozy, wynikający z art. 227 ustawy.

3) W pozycji wykazuje się kwoty wszystkich podatków i opłat pobieranych przez jednostki samorządu terytorialnego, a nie tylko podatków i opłat lokalnych.

Wyszczególnienie	Wydatki ogółem ^X	z tego:								Wydatki majątkowe ^X
		Wydatki bieżące ^X	w tym:					w tym:		
			z tytułu poręczeń i gwarancji ^X	w tym:	na spłatę przejętych zobowiązań samodzielnego publicznego zakładu opieki zdrowotnej przekształconego na zasadach określonych w przepisach o działalności leczniczej, w wysokości w jakiej nie podlegają sfinansowaniu dotacją z budżetu państwa ⁴⁾	wydatki na obsługę długu ^X	odsetki i dyskonto określone w art. 243 ust. 1 ustawy ^X	w tym:		
				gwarancje i poręczenia podlegające wyłączeniu z limitu spłaty zobowiązań, o którym mowa w art. 243 ustawy ^X				odsetki i dyskonto podlegające wyłączeniu z limitu spłaty zobowiązań, o którym mowa w art. 243 ustawy, w terminie nie dłuższym niż 90 dni po zakończeniu programu, projektu lub zadania i otrzymaniu refundacji z tych środków (bez odsetek i dyskonta od zobowiązań na wkład krajowy) ^X	odsetki i dyskonto podlegające wyłączeniu z limitu spłaty zobowiązań, o którym mowa w art. 243 ustawy, z tytułu zobowiązań zaciągniętych na wkład krajowy ^X	
Lp	2	2.1	2.1.1	2.1.1.1	2.1.2	2.1.3	2.1.3.1	2.1.3.1.1	2.1.3.1.2	2.2
2018	100 350 117,00	79 934 241,00	10 000,00	0,00	0,00	420 000,00	420 000,00	0,00	0,00	20 415 876,00
2019	84 381 743,37	80 081 743,37	400 000,00	0,00	x	505 000,00	505 000,00	0,00	0,00	4 300 000,00
2020	83 800 000,00	80 400 000,00	400 000,00	0,00	x	465 000,00	465 000,00	0,00	0,00	3 400 000,00
2021	84 520 000,00	81 280 000,00	400 000,00	0,00	x	405 000,00	405 000,00	0,00	0,00	3 240 000,00
2022	85 300 000,00	81 600 000,00	400 000,00	0,00	x	345 000,00	345 000,00	0,00	0,00	3 700 000,00
2023	86 000 000,00	82 000 000,00	400 000,00	0,00	x	285 000,00	285 000,00	0,00	0,00	4 000 000,00
2024	86 450 000,00	82 600 000,00	400 000,00	0,00	x	225 000,00	225 000,00	0,00	0,00	3 850 000,00
2025	87 000 000,00	83 100 000,00	300 000,00	0,00	x	165 000,00	165 000,00	0,00	0,00	3 900 000,00
2026	87 500 000,00	83 600 000,00	0,00	0,00	x	105 000,00	105 000,00	0,00	0,00	3 900 000,00
2027	88 250 000,00	84 100 000,00	0,00	0,00	x	45 000,00	45 000,00	0,00	0,00	4 150 000,00

4) W pozycji wykazuje się kwoty dla lat budżetowych 2013-2018.

Wyszczególnienie	Wynik budżetu ^x	Przychody budżetu ^x	z tego:							
			Nadwyżka budżetowa z lat ubiegłych ^x	w tym:	Wolne środki, o których mowa w art. 217 ust.2 pkt 6 ustawy ^x	w tym:	Kredyty, pożyczki, emisja papierów wartościowych ^x	w tym:	Inne przychody niezwiązane z zaciągnięciem długu ^{5) x}	w tym:
				na pokrycie deficytu budżetu ^x		na pokrycie deficytu budżetu ^x		na pokrycie deficytu budżetu ^x		na pokrycie deficytu budżetu ^x
Lp	3	4	4.1	4.1.1	4.2	4.2.1	4.3	4.3.1	4.4	4.4.1
2018	-5 186 541,00	8 225 741,00	0,00	0,00	325 741,00	325 741,00	5 900 000,00	4 860 800,00	2 000 000,00	0,00
2019	1 118 256,63	0,00	0,00	0,00	0,00	0,00	0,00	0,00	0,00	0,00
2020	2 000 000,00	0,00	0,00	0,00	0,00	0,00	0,00	0,00	0,00	0,00
2021	2 080 000,00	0,00	0,00	0,00	0,00	0,00	0,00	0,00	0,00	0,00
2022	1 800 000,00	0,00	0,00	0,00	0,00	0,00	0,00	0,00	0,00	0,00
2023	2 000 000,00	0,00	0,00	0,00	0,00	0,00	0,00	0,00	0,00	0,00
2024	2 000 000,00	0,00	0,00	0,00	0,00	0,00	0,00	0,00	0,00	0,00
2025	2 000 000,00	0,00	0,00	0,00	0,00	0,00	0,00	0,00	0,00	0,00
2026	2 000 000,00	0,00	0,00	0,00	0,00	0,00	0,00	0,00	0,00	0,00
2027	1 950 000,00	0,00	0,00	0,00	0,00	0,00	0,00	0,00	0,00	0,00

5) W pozycji wykazuje się w szczególności kwoty przychodów z tytułu prywatyzacji majątku oraz spłaty pożyczek udzielonych ze środków jednostki.

Wyszczególnienie	Rozchody budżetu ^x	z tego:					Inne rozchody niezwiązane ze spłatą długu	Kwota długu ^x	Kwota zobowiązań wynikających z przejęcia przez jednostkę samorządu terytorialnego zobowiązań po likwidowanych i przekształcanych jednostkach zaliczanych do sektora finansów publicznych	Relacja zrównoważenia wydatków bieżących, o której mowa w art. 242 ustawy	
		Spłaty rat kapitałowych kredytów i pożyczek oraz wykup papierów wartościowych ^x	w tym:			Kwota zobowiązań wynikających z przejęcia przez jednostkę samorządu terytorialnego zobowiązań po likwidowanych i przekształcanych jednostkach zaliczanych do sektora finansów publicznych				Różnica między dochodami bieżącymi a wydatkami bieżącymi	Różnica między dochodami bieżącymi, skorygowanymi o środki ⁷⁾ , a wydatkami bieżącymi, pomniejszonymi ⁸⁾ o wydatki
			łącznie kwota przypadających na dany rok kwot wyłączeń z limitu spłaty zobowiązań, o którym mowa w art. 243 ustawy ^x	z tego:							
				kwota przypadających na dany rok kwot ustawowych wyłączeń określonych w art. 243 ust. 3 ustawy ^x	kwota przypadających na dany rok kwot ustawowych wyłączeń określonych w art. 243 ust. 3a ustawy ^x						
Lp	5	5.1	5.1.1	5.1.1.1	5.1.1.2	5.1.1.3	5.2	6	7	8.1	8.2
2018	3 039 200,00	1 039 200,00	0,00	0,00	0,00	0,00	2 000 000,00	16 948 256,63	0,00	5 542 397,00	5 868 138,00
2019	1 118 256,63	1 118 256,63	0,00	0,00	0,00	0,00	0,00	15 830 000,00	0,00	5 418 256,63	5 418 256,63
2020	2 000 000,00	2 000 000,00	0,00	0,00	0,00	0,00	0,00	13 830 000,00	0,00	5 400 000,00	5 400 000,00
2021	2 080 000,00	2 080 000,00	0,00	0,00	0,00	0,00	0,00	11 750 000,00	0,00	5 320 000,00	5 320 000,00
2022	1 800 000,00	1 800 000,00	0,00	0,00	0,00	0,00	0,00	9 950 000,00	0,00	5 500 000,00	5 500 000,00
2023	2 000 000,00	2 000 000,00	0,00	0,00	0,00	0,00	0,00	7 950 000,00	0,00	6 000 000,00	6 000 000,00
2024	2 000 000,00	2 000 000,00	0,00	0,00	0,00	0,00	0,00	5 950 000,00	0,00	5 850 000,00	5 850 000,00
2025	2 000 000,00	2 000 000,00	0,00	0,00	0,00	0,00	0,00	3 950 000,00	0,00	5 900 000,00	5 900 000,00
2026	2 000 000,00	2 000 000,00	0,00	0,00	0,00	0,00	0,00	1 950 000,00	0,00	5 900 000,00	5 900 000,00
2027	1 950 000,00	1 950 000,00	0,00	0,00	0,00	0,00	0,00	0,00	0,00	6 100 000,00	6 100 000,00

6) W pozycji wykazuje się w szczególności wyłączenia wynikające z art. 36 ustawy z dnia 7 grudnia 2012 r. o zmianie niektórych ustaw w związku z realizacją ustawy budżetowej (Dz.U. poz. 1456 oraz z 2013 r. poz. 1199) oraz kwoty wykupu obligacji przychodowych.

7) Skorygowanie o środki określone w przepisach dotyczy w szczególności powiększenia o nadwyżkę budżetową z lat ubiegłych, zgodnie z art. 242 ustawy.

8) Pomniejszenie wydatków bieżących, zgodnie z art. 36 ust. 1 pkt 1 ustawy z dnia 7 grudnia 2012 r. o zmianie niektórych ustaw w związku z realizacją ustawy budżetowej, dotyczy lat 2013-2015.

Wyszczególnienie	Wskaźnik spłaty zobowiązań								
	Wskaźnik planowanej łącznej kwoty spłaty zobowiązań, o której mowa w art. 243 ust. 1 ustawy, do dochodów, bez uwzględnienia zobowiązań związku współtworzonego przez jednostkę samorządu terytorialnego i bez uwzględnienia ustawowych wyłączeń przypadających na dany rok ^x	Wskaźnik planowanej łącznej kwoty spłaty zobowiązań, o której mowa w art. 243 ust. 1 ustawy, do dochodów, bez uwzględnienia zobowiązań związku współtworzonego przez jednostkę samorządu terytorialnego, po uwzględnieniu ustawowych wyłączeń przypadających na dany rok ^x	Kwota zobowiązań związku współtworzonego przypadających do spłaty w danym roku budżetowym, podlegająca doliczeniu zgodnie z art. 244 ustawy ^x	Wskaźnik planowanej łącznej kwoty spłaty zobowiązań, o której mowa w art. 243 ust. 1 ustawy, do dochodów, po uwzględnieniu zobowiązań związku współtworzonego przez jednostkę samorządu terytorialnego oraz po uwzględnieniu ustawowych wyłączeń przypadających na dany rok ^x	Wskaźnik dochodów bieżących powiększonych o dochody ze sprzedaży majątku oraz pomniejszonych o wydatki bieżące, do dochodów budżetu, ustalony dla danego roku (wskaźnik jednoroczny) ^x	Dopuszczalny wskaźnik spłaty zobowiązań określony w art. 243 ustawy, po uwzględnieniu ustawowych wyłączeń ⁹⁾ , obliczony w oparciu o plan 3 kwartału roku poprzedzającego pierwszy rok prognozy (wskaźnik ustalony w oparciu o średnią arytmetyczną z 3 poprzednich lat) ^x	Dopuszczalny wskaźnik spłaty zobowiązań określony w art. 243 ustawy, po uwzględnieniu ustawowych wyłączeń, obliczony w oparciu o wykonanie roku poprzedzającego pierwszy rok prognozy (wskaźnik ustalony w oparciu o średnią arytmetyczną z 3 poprzednich lat) ^x	Informacja o spełnieniu wskaźnika spłaty zobowiązań określonego w art. 243 ustawy, po uwzględnieniu zobowiązań związku współtworzonego przez jednostkę samorządu terytorialnego oraz po uwzględnieniu ustawowych wyłączeń, obliczonego w oparciu o plan 3 kwartałów roku poprzedzającego rok budżetowy ^x	Informacja o spełnieniu wskaźnika spłaty zobowiązań określonego w art. 243 ustawy, po uwzględnieniu zobowiązań związku współtworzonego przez jednostkę samorządu terytorialnego oraz po uwzględnieniu ustawowych wyłączeń, obliczonego w oparciu o wykonanie roku poprzedzającego rok budżetowy ^x
Lp	9.1	9.2	9.3	9.4	9.5	9.6	9.6.1	9.7	9.7.1
2018	1,54%	1,54%	0,00	1,54%	5,83%	8,90%	10,12%	TAK	TAK
2019	2,37%	2,37%	0,00	2,37%	6,34%	7,97%	9,19%	TAK	TAK
2020	3,34%	3,34%	0,00	3,34%	6,29%	5,91%	7,13%	TAK	TAK
2021	3,33%	3,33%	0,00	3,33%	6,14%	6,15%	6,15%	TAK	TAK
2022	2,92%	2,92%	0,00	2,92%	6,31%	6,26%	6,26%	TAK	TAK
2023	3,05%	3,05%	0,00	3,05%	6,82%	6,25%	6,25%	TAK	TAK
2024	2,97%	2,97%	0,00	2,97%	6,61%	6,42%	6,42%	TAK	TAK
2025	2,77%	2,77%	0,00	2,77%	6,63%	6,58%	6,58%	TAK	TAK
2026	2,35%	2,35%	0,00	2,35%	6,59%	6,69%	6,69%	TAK	TAK
2027	2,21%	2,21%	0,00	2,21%	6,76%	6,61%	6,61%	TAK	TAK

9) W pozycji wykazuje się w szczególności wyłączenia wynikające z art. 36 ustawy z dnia 7 grudnia 2012 r. o zmianie niektórych ustaw w związku z realizacją ustawy budżetowej oraz wyłączenia związane z emisją obligacji przychodowych. Identyczne wyłączenia dotyczą pozycji 9.6.1.

Wyszczególnienie	Przeznaczenie prognozowanej nadwyżki budżetowej ¹⁰⁾	Informacje uzupełniające o wybranych rodzajach wydatków budżetowych									
		w tym na:						z tego:			
		Splaty kredytów, pożyczek i wykup papierów wartościowych	Wydatki bieżące na wynagrodzenia i składki od nich naliczane	Wydatki związane z funkcjonowaniem organów jednostki samorządu terytorialnego ¹¹⁾	Wydatki objęte limitem, o którym mowa w art. 226 ust. 3 pkt 4 ustawy	bieżące	majątkowe	Wydatki inwestycyjne kontynuowane ¹²⁾	Nowe wydatki inwestycyjne ¹³⁾	Wydatki majątkowe w formie dotacji	
Lp	10	10.1	11.1	11.2	11.3	11.3.1	11.3.2	11.4	11.5	11.6	
2018	0,00	0,00	42 813 861,38	14 393 214,84	4 648 846,16	304 230,16	4 344 616,00	1 045 000,00	16 088 135,00	3 282 741,00	
2019	1 118 256,63	1 118 256,63	42 780 822,85	14 453 244,90	2 597 874,00	156 000,00	2 441 874,00	2 434 390,00	1 858 120,00	7 490,00	
2020	2 000 000,00	2 000 000,00	42 980 822,85	14 513 244,90	187 200,00	187 200,00	0,00	0,00	3 400 000,00	0,00	
2021	2 080 000,00	2 080 000,00	43 180 822,85	14 573 244,90	187 200,00	187 200,00	0,00	0,00	3 240 000,00	0,00	
2022	1 800 000,00	1 800 000,00	43 380 822,85	14 633 244,90	0,00	0,00	0,00	0,00	3 700 000,00	0,00	
2023	2 000 000,00	2 000 000,00	43 580 822,85	14 693 244,90	0,00	0,00	0,00	0,00	4 000 000,00	0,00	
2024	2 000 000,00	2 000 000,00	43 780 822,85	14 753 244,90	0,00	0,00	0,00	0,00	3 850 000,00	0,00	
2025	2 000 000,00	2 000 000,00	43 980 822,85	14 813 244,90	0,00	0,00	0,00	0,00	3 900 000,00	0,00	
2026	2 000 000,00	2 000 000,00	44 180 882,85	14 873 244,90	0,00	0,00	0,00	0,00	3 900 000,00	0,00	
2027	1 950 000,00	1 950 000,00	44 380 882,85	14 933 244,90	0,00	0,00	0,00	0,00	4 150 000,00	0,00	

10) Przeznaczenie nadwyżki budżetowej, inne niż splaty kredytów, pożyczek i wykup papierów wartościowych, wymaga określenia w objaśnieniach do wieloletniej prognozy finansowej.

11) W pozycji wykazuje się kwoty wydatków w ramach zadań własnych klasyfikowanych w dziale 750- Administracja publiczna w rozdziałach właściwych dla organów i urzędów jednostki samorządu terytorialnego (rozdziały od 75017 do 75023).

12) W pozycji wykazuje się wartość inwestycji rozpoczętych co najmniej w poprzednim roku budżetowym, którego dotyczy kolumna.

13) W pozycji wykazuje się wartość nowych inwestycji, które planuje się rozpocząć w roku, którego dotyczy kolumna.

Wyszczególnienie	Finansowanie programów, projektów lub zadań realizowanych z udziałem środków, o których mowa w art. 5 ust. 1 pkt 2 i 3 ustawy								
	Dochody bieżące na programy, projekty lub zadania finansowane z udziałem środków, o których mowa w art. 5 ust. 1 pkt 2 i 3 ustawy	w tym:		Dochody majątkowe na programy, projekty lub zadania finansowane z udziałem środków, o których mowa w art. 5 ust. 1 pkt 2 i 3 ustawy	w tym:		Wydatki bieżące na programy, projekty lub zadania finansowane z udziałem środków, o których mowa w art. 5 ust. 1 pkt 2 i 3 ustawy	w tym:	
		środki określone w art. 5 ust. 1 pkt 2 ustawy	w tym:		środki określone w art. 5 ust. 1 pkt 2 ustawy	w tym:		finansowane środkami określonymi w art. 5 ust. 1 pkt 2 ustawy	Wydatki bieżące na realizację programu, projektu lub zadania wynikające wyłącznie z zawartych umów z podmiotem dysponującym środkami, o których mowa w art. 5 ust. 1 pkt 2 ustawy
			środki określone w art. 5 ust. 1 pkt 2 ustawy wynikające wyłącznie z zawartych umów na realizację programu, projektu lub zadania ¹⁴⁾			środki określone w art. 5 ust. 1 pkt 2 ustawy wynikające wyłącznie z zawartych umów na realizację programu, projektu lub zadania			
Lp	12.1	12.1.1	12.1.1.1	12.2	12.2.1	12.2.1.1	12.3	12.3.1	12.3.2
2018	50 764,00	50 764,00	50 764,00	0,00	0,00	0,00	163 830,16	161 830,16	146 091,31
2019	0,00	0,00	0,00	0,00	0,00	0,00	0,00	0,00	0,00
2020	0,00	0,00	0,00	0,00	0,00	0,00	0,00	0,00	0,00
2021	0,00	0,00	0,00	0,00	0,00	0,00	0,00	0,00	0,00
2022	0,00	0,00	0,00	0,00	0,00	0,00	0,00	0,00	0,00
2023	0,00	0,00	0,00	0,00	0,00	0,00	0,00	0,00	0,00
2024	0,00	0,00	0,00	0,00	0,00	0,00	0,00	0,00	0,00
2025	0,00	0,00	0,00	0,00	0,00	0,00	0,00	0,00	0,00
2026	0,00	0,00	0,00	0,00	0,00	0,00	0,00	0,00	0,00
2027	0,00	0,00	0,00	0,00	0,00	0,00	0,00	0,00	0,00

14) W pozycji 12.1.1.1, 12.2.1.1, 12.3.2, 12.4.2., 12.5.1, 12.6.1, 12.7.1 oraz 12.8.1, wykazuje się wyłącznie kwoty wynikające z umów na realizację programu, projektu lub zadania zawartych na dzień uchwalenia prognozy, a nieplanowanych do zawarcia w okresie prognozy.

Wyszczególnienie	Wydatki majątkowe na programy, projekty lub zadania finansowane z udziałem środków, o których mowa w art. 5 ust. 1 pkt 2 i 3 ustawy	w tym:	Wydatki majątkowe na realizację programu, projektu lub zadania wynikające wyłącznie z zawartych umów z podmiotem dysponującym środkami, o których mowa w art. 5 ust. 1 pkt 2 ustawy	Wydatki na wkład krajowy w związku z umową na realizację programu, projektu lub zadania finansowanego z udziałem środków, o których mowa w art. 5 ust. 1 pkt 2 ustawy bez względu na stopień finansowania tymi środkami	w tym:	Wydatki na wkład krajowy w związku z zawartą po dniu 1 stycznia 2013 r. umową na realizację programu, projektu lub zadania finansowanego w co najmniej 60% środkami, o których mowa w art. 5 ust. 1 pkt 2 ustawy 15)	w tym:	Przychody z tytułu kredytów, pożyczek, emisji papierów wartościowych powstające w związku z umową na realizację programu, projektu lub zadania finansowanego z udziałem środków, o których mowa w art. 5 ust. 1 pkt 2 ustawy bez względu na stopień finansowania tymi środkami	w tym:
		finansowane środkami określonymi w art. 5 ust. 1 pkt 2 ustawy			w związku z już zawartą umową na realizację programu, projektu lub zadania		w związku z już zawartą umową na realizację programu, projektu lub zadania		w związku z już zawartą umową na realizację programu, projektu lub zadania
Lp	12.4	12.4.1	12.4.2	12.5	12.5.1	12.6	12.6.1	12.7	12.7.1
2018	282 741,00	0,00	0,00	284 741,00	0,00	0,00	0,00	0,00	0,00
2019	7 484,00	0,00	0,00	7 484,00	0,00	0,00	0,00	0,00	0,00
2020	0,00	0,00	0,00	0,00	0,00	0,00	0,00	0,00	0,00
2021	0,00	0,00	0,00	0,00	0,00	0,00	0,00	0,00	0,00
2022	0,00	0,00	0,00	0,00	0,00	0,00	0,00	0,00	0,00
2023	0,00	0,00	0,00	0,00	0,00	0,00	0,00	0,00	0,00
2024	0,00	0,00	0,00	0,00	0,00	0,00	0,00	0,00	0,00
2025	0,00	0,00	0,00	0,00	0,00	0,00	0,00	0,00	0,00
2026	0,00	0,00	0,00	0,00	0,00	0,00	0,00	0,00	0,00
2027	0,00	0,00	0,00	0,00	0,00	0,00	0,00	0,00	0,00

15) Przez program, projekt lub zadanie finansowane w co najmniej 60% środkami, o których mowa w art. 5 ust. 1 pkt 2 ustawy, należy rozumieć także taki program, projekt lub zadanie przynoszące dochód, dla których poziom finansowania ze środków, o których mowa w art. 5 ust. 1 pkt 2 ustawy, ustala się po odliczeniu zdyskontowanego dochodu obliczanego zgodnie z przepisami Unii Europejskiej dotyczącymi takiego programu, projektu lub zadania.

Wyszczególnienie	Kwoty dotyczące przejścia i spłaty zobowiązań po samodzielnych publicznych zakładach opieki zdrowotnej oraz pokrycia ujemnego wyniku								
	Przychody z tytułu kredytów, pożyczek, emisji papierów wartościowych powstające w związku z zawartą po dniu 1 stycznia 2013 r. umową na realizację programu, projektu lub zadania finansowanego w co najmniej 60% środkami, o których mowa w art. 5 ust. 1 pkt 2 ustawy	w tym:	Kwota zobowiązań wynikających z przejścia przez jednostkę samorządu terytorialnego zobowiązań po likwidowanych i przekształcanych samodzielnych zakładach opieki zdrowotnej	Dochody budżetowe z tytułu dotacji celowej z budżetu państwa, o której mowa w art. 196 ustawy z dnia 15 kwietnia 2011 r. o działalności leczniczej (Dz. U. z 2013 r. poz. 217, z późn. zm.)	Wysokość zobowiązań podlegających umorzeniu, o którym mowa w art. 190 ustawy o działalności leczniczej	Wydatki na spłatę przyjętych zobowiązań publicznego zakładu opieki zdrowotnej przekształconego na zasadach określonych w przepisach o działalności leczniczej	Wydatki na spłatę przyjętych zobowiązań publicznego zakładu opieki zdrowotnej likwidowanego na zasadach określonych w przepisach o działalności leczniczej	Wydatki na spłatę zobowiązań publicznego zakładu opieki zdrowotnej przyjętych do końca 2011 r. na podstawie przepisów o zakładach opieki zdrowotnej	Wydatki bieżące na pokrycie ujemnego wyniku finansowego publicznego zakładu opieki zdrowotnej
		w związku z już zawartą umową na realizację programu, projektu lub zadania							
Lp	12.8	12.8.1	13.1	13.2	13.3	13.4	13.5	13.6	13.7
2018	0,00	0,00	0,00	0,00	0,00	0,00	0,00	0,00	0,00
2019	0,00	0,00	0,00	0,00	0,00	0,00	0,00	0,00	0,00
2020	0,00	0,00	0,00	0,00	0,00	0,00	0,00	0,00	0,00
2021	0,00	0,00	0,00	0,00	0,00	0,00	0,00	0,00	0,00
2022	0,00	0,00	0,00	0,00	0,00	0,00	0,00	0,00	0,00
2023	0,00	0,00	0,00	0,00	0,00	0,00	0,00	0,00	0,00
2024	0,00	0,00	0,00	0,00	0,00	0,00	0,00	0,00	0,00
2025	0,00	0,00	0,00	0,00	0,00	0,00	0,00	0,00	0,00
2026	0,00	0,00	0,00	0,00	0,00	0,00	0,00	0,00	0,00
2027	0,00	0,00	0,00	0,00	0,00	0,00	0,00	0,00	0,00

Wyszczególnienie	Dane uzupełniające o długu i jego spłacie						
	Spłaty rat kapitałowych oraz wykup papierów wartościowych, o których mowa w pkt. 5.1., wynikające wyłącznie z tytułu zobowiązań już zaciągniętych ^x	Kwota długu, którego planowana spłata dokona się z wydatków budżetu ^x	Wydatki zmniejszające dług ^x	w tym:			Wynik operacji niekasowych wpływających na kwotę długu (m.in. umorzenia, różnice kursowe) ^x
				spłata zobowiązań wymagalnych z lat poprzednich, innych niż w poz. 14.3.3 ^x	związane z umowami zaliczanymi do tytułów dłużnych wliczanych do państwowego długu publicznego ^x	wypłaty z tytułu wymagalnych poręczeń i gwarancji ^x	
Lp	14.1	14.2	14.3	14.3.1	14.3.2	14.3.3	14.4
2018	1 039 200,00	0,00	0,00	0,00	0,00	0,00	0,00
2019	1 118 256,63	0,00	0,00	0,00	0,00	0,00	0,00
2020	2 000 000,00	0,00	0,00	0,00	0,00	0,00	0,00
2021	2 080 000,00	0,00	0,00	0,00	0,00	0,00	0,00
2022	1 800 000,00	0,00	0,00	0,00	0,00	0,00	0,00
2023	1 000 000,00	0,00	0,00	0,00	0,00	0,00	0,00
2024	1 050 000,00	0,00	0,00	0,00	0,00	0,00	0,00
2025	1 000 000,00	0,00	0,00	0,00	0,00	0,00	0,00
2026	1 000 000,00	0,00	0,00	0,00	0,00	0,00	0,00
2027	0,00	0,00	0,00	0,00	0,00	0,00	0,00

* Informacja o spełnieniu wskaźnika spłaty zobowiązań określonego w art. 243 ustawy po uwzględnieniu zobowiązań związku współtworzonego przez jednostkę samorządu terytorialnego oraz po uwzględnieniu ustawowych wyłączeń zostanie automatycznie wygenerowana przez aplikację wskazaną przez Ministra Finansów, o której mowa w § 4 ust. 1 rozporządzenia Ministra Finansów z dnia 10 stycznia 2013 r. w sprawie wieloletniej prognozy finansowej jednostki samorządu terytorialnego (Dz. U. z 2015 r. poz. 92). Automatyczne wyliczenia danych na podstawie wartości historycznych i prognozowanych przez jednostkę samorządu terytorialnego dotyczą w szczególności także pozycji 9.6.–9.6.1 i pozycji z sekcji 16.

** Należy wskazać jedną z następujących podstaw prawnych: art. 240a ust. 4 / art. 240a ust. 8 / art. 240b ustawy określającą procedurę jaką objęta jest jednostka samorządu terytorialnego.

x - pozycje oznaczone symbolem „x” sporządza się na okres, na który zaciągnięto oraz planuje się zaciągnąć zobowiązania dłużne (prognoza kwoty długu). Okres ten nie podlega wydłużeniu w sytuacji planowania wydatków z tytułu niewymagalnych poręczeń i gwarancji. W przypadku planowania wydatków z tytułu niewymagalnych poręczeń i gwarancji w okresie dłuższym niż okres, na który zaciągnięto oraz planuje się zaciągnąć zobowiązania dłużne, informację o wydatkach z tytułu niewymagalnych poręczeń i gwarancji, wykraczających poza wspomniany okres, należy zamieścić w objaśnieniach do wieloletniej prognozy finansowej. W przypadku, gdy kwoty wydatków wynikające z limitów wydatków na przedsięwzięcia wykraczają poza okres prognozy kwoty długu to pozycje oznaczone symbolem „x” sporządza się do ostatniego roku, na który ustalono limit wydatków na realizację przedsięwzięć wieloletnich.

16) Pozycje sekcji 15 są wykazywane wyłącznie przez jednostki samorządu terytorialnego emitujące obligacje przychodowe.

17) Pozycje sekcji 16 wykazują wyłącznie jednostki objęte procedurą wynikającą z art. 240a lub art. 240b ustawy

Wykaz przedsięwzięć do WPF

Załącznik nr 2

kwoty w zł

L.p.	Nazwa i cel	Jednostka odpowiedzialna lub koordynująca	Okres realizacji		Łączne nakłady finansowe	Limit 2018	Limit 2019	Limit 2020	Limit 2021	Limit zobowiązań
			Od	Do						
1	Wydatki na przedsięwzięcia-ogółem (1.1+1.2+1.3)				7 766 775,08	4 648 846,16	2 597 874,00	187 200,00	187 200,00	6 185 497,31
1.a	- wydatki bieżące				959 085,08	304 230,16	156 000,00	187 200,00	187 200,00	286 491,31
1.b	- wydatki majątkowe				6 807 690,00	4 344 616,00	2 441 874,00	0,00	0,00	5 899 006,00
1.1	Wydatki na programy, projekty lub zadania związane z programami realizowanymi z udziałem środków, o których mowa w art.5 ust.1 pkt 2 i 3 ustawy z dnia 27 sierpnia 2009.r. o finansach publicznych (Dz.U.Nr 157, poz.1240,z późn.zm.), z tego:				546 230,08	446 571,16	7 484,00	0,00	0,00	428 832,31
1.1.1	- wydatki bieżące				256 005,08	163 830,16	0,00	0,00	0,00	146 091,31
1.1.1.1	Gastronomia i hotelarstwo nie są nam obce - ERASMUS + umowa 2017-1-PL01-KA102-035661 - zdobywanie praktycznego doświadczenia zawodowego w celu zwiększenia szans na zatrudnienie na europejskim rynku pracy	Zespół Szkół Nr 1 w Grodzisku Mazowieckim	2017	2018	256 005,08	163 830,16	0,00	0,00	0,00	146 091,31
1.1.2	- wydatki majątkowe				290 225,00	282 741,00	7 484,00	0,00	0,00	282 741,00
1.1.2.1	Regionalne partnerstwo samorządów Mazowsza dla aktywizacji społeczeństwa informacyjnego w zakresie e-administracji i geoinformacji - utrzymanie infrastruktury informatycznej	Starostwo Powiatu Grodzkiego	2016	2019	290 225,00	282 741,00	7 484,00	0,00	0,00	282 741,00
1.2	Wydatki na programy, projekty lub zadania związane z umowami partnerstwa publiczno-prywatnego, z tego:				0,00	0,00	0,00	0,00	0,00	0,00
1.2.1	- wydatki bieżące				0,00	0,00	0,00	0,00	0,00	0,00
1.2.2	- wydatki majątkowe				0,00	0,00	0,00	0,00	0,00	0,00
1.3	Wydatki na programy, projekty lub zadania pozostałe (inne niż wymienione w pkt 1.1 i 1.2),z tego				7 220 545,00	4 202 275,00	2 590 390,00	187 200,00	187 200,00	5 756 665,00
1.3.1	- wydatki bieżące				703 080,00	140 400,00	156 000,00	187 200,00	187 200,00	140 400,00
1.3.1.1	Realizacja zadań wiodącego ośrodka koordynacyjno-rehabilitacyjno-opiekuńczego na obszarze powiatu - Porozumienie Nr MEN/2017/DWKI/1649 - kompleksowe wsparcie dla rodzin wynikające z programu pn. „Za życiem”	Zespół Szkół Specjalnych im.Hipolita Szczerkowskiego w Grodzisku Mazowieckim	2017	2021	703 080,00	140 400,00	156 000,00	187 200,00	187 200,00	140 400,00
1.3.2	- wydatki majątkowe				6 517 465,00	4 061 875,00	2 434 390,00	0,00	0,00	5 616 265,00
1.3.2.1	Wykonanie windy w ZSTiL w Grodzisku Maz. - likwidacja barier dla osób niepełnosprawnych	Starostwo Powiatu Grodzkiego	2017	2018	221 200,00	210 000,00	0,00	0,00	0,00	210 000,00
1.3.2.2	Rozbudowa drogi powiatowej nr 1505 Grodzisk Mazowiecki-Józefina na odcinku od km 4+455 do km 4+710 w miejscowości Adamowizna i Osowiec - etap IV polegający na budowie chodnika dla pieszych wraz z kładką przez rzekę Mrowną, przebudowie rowu w ciągu projektowanego chodnika na odcinku od 4+455 do km 4+579,50 - budowa kładki dla pieszych przez rzekę w celu zapewnienia bezpieczeństwa pieszym uczestnikom ruchu drogowego w rejonie istniejącego obiektu mostowego	Powiatowy Zarząd Dróg	2017	2018	890 000,00	880 000,00	0,00	0,00	0,00	0,00
1.3.2.3	Przebudowa ul.Nałkowskiej i Centralnej w ciągu drogi powiatowej nr 1504W w miejscowości Radonie i Adamowizna, gmina Grodzisk Mazowiecki - poprawa jakości dróg powiatowych	Powiatowy Zarząd Dróg	2018	2019	5 406 265,00	2 971 875,00	2 434 390,00	0,00	0,00	5 406 265,00

Objaśnienia do projektu Uchwały Nr Rady Powiatu Grodziskiego z dnia 26 kwietnia 2018 roku w sprawie zmiany Wieloletniej Prognozy Finansowej Powiatu Grodziskiego.

**Zmiany w Załączniku Nr 1
Wieloletnia Prognoza Finansowa**

DOCHODY

W porównaniu do Wieloletniej Prognozy Finansowej z dnia 27.03.2018 roku dochody ogółem uległy zwiększeniu o kwotę **643 824 zł.**

Zwiększenie dochodów bieżących o kwotę **82 434 zł** nastąpiło w związku z otrzymanymi dotacjami w tym na finansowanie: ośrodków wsparcia dla osób z zaburzeniami psychicznymi, w sprawie kompleksowego wsparcia dla rodzin „Za życiem” (22 800,00 zł), pobytu dzieci cudzoziemców w rodzinach zastępczych (11 876,00 zł) oraz pobytu dzieci cudzoziemców w placówkach opiekuńczo-wychowawczych (47 758,00 zł).

Ponadto dochody zwiększono o kwotę **11 500 zł** z tytułu wpłat dokonywanych przez osoby fizyczne na poczet wykonania klasyfikacji gruntów ich nieruchomości.

Jednocześnie zmniejszono dochody bieżące o kwotę **110 zł** w związku ze zmniejszeniem dotacji na dofinansowanie pomocy cudzoziemcom, którzy uzyskali w Rzeczypospolitej Polskiej status uchodźcy lub ochronę uzupełniającą i wymagają wsparcia w zakresie indywidualnego programu integracji na podstawie art. 20 ust. 1 pkt 1 oraz ust. 2 ustawy o pomocy społecznej.

Zwiększenie dochodów majątkowych o kwotę **550 000 zł** nastąpiło w związku z otrzymaniem dotacji z Gminy Grodzisk Maz. na zakup sprzętu medycznego, informatycznego i oprogramowania dla SPS Szpitala Zachodniego im. św. Jana Pawła II w Grodzisku Mazowieckim w ramach realizacji projektu dofinansowanego z UE.

W wyniku wprowadzenia powyższych zmian dochody ogółem na rok 2018 ustalono w wysokości 95 163 576,00 zł, w tym: dochody bieżące w wysokości 85 476 638,00 zł, natomiast dochody majątkowe w wysokości 9 686 938,00 zł.

WYDATKI

W porównaniu do Wieloletniej Prognozy Finansowej z dnia 27.03.2018 roku wydatki ogółem uległy zwiększeniu o łączną kwotę **643 824 zł.**

Zwiększenie wydatków bieżących o kwotę **82 434 zł** nastąpiło w związku z otrzymanymi dotacjami na finansowanie: ośrodków wsparcia dla osób z zaburzeniami psychicznymi, w sprawie kompleksowego wsparcia dla rodzin „Za życiem” (22 800,00 zł), pobytu dzieci cudzoziemców w rodzinach zastępczych (11 876,00 zł) oraz pobytu dzieci cudzoziemców w placówkach opiekuńczo-wychowawczych (47 758,00 zł).

Ponadto wydatki wzrosły o **84 000 zł** z tytułu wpłat dokonywanych przez osoby fizyczne na poczet wykonania klasyfikacji gruntów ich nieruchomości (11 500,00 zł), na wykonanie

prac porządkowych w parku szkolnym należącym do ZS Nr 1 w Grodzisku Maz. (10 000,00 zł), na organizację imprez współorganizowanych przez powiat z zakresu kultury fizycznej, m.in. XX Mazowieckie Igrzyska Młodzieży Szkolnej, II Etap 61 Międzynarodowego Wyścigu Kolarskiego dookoła Mazowsza (11 000,00 zł), na finansowanie imprez kulturalnych organizowanych przy współudziale powiatu (6 500,00 zł) oraz w związku z przeniesieniem środków z § 6060 do § 4210 w rozdziale 75020 (45 000,00 zł).

Jednocześnie nastąpiło zmniejszenie wydatków bieżących o kwotę **400 110 zł** w związku ze zmniejszeniem środków na dofinansowanie pomocy cudzoziemcom, którzy uzyskali w Rzeczypospolitej Polskiej status uchodźcy lub ochronę uzupełniającą i wymagają wsparcia w zakresie indywidualnego programu integracji na podstawie art. 20 ust. 1 pkt 1 oraz ust. 2 ustawy o pomocy społecznej (110,00 zł), zmniejszeniem rozliczeń z tyt. poręczeń i gwarancji w związku ze spłatą kolejnych rat kredytu przez SPS Szpital Zachodni im. św. Jana Pawła II w Grodzisku Maz. (390 000,00 zł), oraz przesunięciem środków do rozdziału 80115, 80120 (10 000,00 zł).

Zwiększenie wydatków majątkowych o kwotę **550 000 zł** nastąpiło w związku z otrzymaniem dotacji z Gminy Grodzisk Maz. na zakup sprzętu medycznego, informatycznego i oprogramowania dla SPS Szpitala Zachodniego im. św. Jana Pawła II w Grodzisku Mazowieckim w ramach realizacji projektu dofinansowanego z UE.

Ponadto wydatki majątkowe zwiększono o kwotę **372 500 zł** na realizację zadania pn. „Wykonanie windy w ZSTiL w Grodzisku Maz. ul. Kilińskiego 8C” w związku z niedoszacowaniem kosztów realizacji inwestycji (22 500,00 zł) oraz na dofinansowanie realizowanych przez Szpital projektów unijnych (E-usługi, strefa zielona SOR, tomograf komputerowy) - 350 000,00 zł.

Jednocześnie zmniejszono wydatki majątkowe o kwotę **45 000 zł** w związku z przesunięciem środków z § 6060 do § 4210 w rozdziale 75020 Starostwo.

W wyniku wprowadzenia powyższych zmian wydatki ogółem na rok 2018 ustalono w wysokości 100 350 117,00 zł, w tym: wydatki bieżące w wysokości 79 934 241,00 zł, natomiast wydatki majątkowe w wysokości 20 415 876,00 zł.

WYNIK BUDŻETU

W wyniku wprowadzonych zmian deficyt budżetu na 2018 rok nie ulega zmianie i zamyka się kwotą **5 186 541 zł**, którego źródłem pokrycia są przychody pochodzące z planowanego do zaciągnięcia kredytu (4 860 800 zł) oraz wolnych środków (325 741 zł).

PRZYCHODY

W wyniku wprowadzonych zmian przychody na 2018 rok nie ulegają zmianie i wynoszą 8 225 741 zł, z tytułu: zaciąganego kredytu w kwocie 5 900 000 zł, wolnych środków w kwocie 325 741 zł oraz zaciągniętego kredytu krótkoterminowego w kwocie 2 000 000 zł, z przeznaczeniem na pokrycie występującego w ciągu roku przejściowego deficytu budżetu.

ROZCHODY

Rozchody budżetu na 2018 rok pozostają bez zmian i wynoszą **3 039 200 zł**.

KWOTA DŁUGU

Prognozowana kwota długu na dzień 31.12.2018 roku wynosi 16 948 256,63 zł, natomiast całkowita spłata długu nastąpi w roku 2027.

Zmiany w Załączniku Nr 2

Wykaz przedsięwzięć do WPF

W przedsięwzięciu pn. „Wykonanie windy w ZSTiL w Grodzisku Maz. ul. Kilńskiego 8C” realizowanym w latach 2017 - 2018 przez Starostwo Powiatu Grodzkiego zwiększono limit nakładów o kwotę 22 500,00 zł, w związku z niedoszacowaniem kosztów realizacji inwestycji.

**UCHWAŁA NR
RADY POWIATU GRODZISKIEGO
z dnia 26 kwietnia 2018 roku**

w sprawie zmiany uchwały budżetowej Powiatu Grodziskiego na 2018 rok

Na podstawie art. 12 pkt 5 i pkt 8 lit. d ustawy z dnia 5 czerwca 1998 r. o samorządzie powiatowym (t.j. Dz. U. z 2017 r. poz. 1868 ze zm.) oraz art. 94, 211, 212, 217, 233, 235, 236, 237, 247 i 258 ustawy z dnia 27 sierpnia 2009 r. o finansach publicznych (t. j. Dz. U. z 2017 r. poz. 2077) Rada Powiatu Grodziskiego uchwala, co następuje:

§ 1

Zwiększa się dochody o kwotę: 561 500,00 zł, w tym:

- dochody bieżące o kwotę - 11 500,00 zł;
- dochody majątkowe o kwotę - 550 000,00 zł;
- zgodnie z załączoną **Tabelą Nr 1.**

Plan dochodów po zmianach wynosi 95 163 576,00 zł.

§ 2

Zwiększa się wydatki o kwotę: 1 026 059,00 zł, w tym:

- wydatki bieżące o kwotę – 103 559,00 zł;
- wydatki majątkowe o kwotę – 922 500,00 zł;
- zgodnie z załączoną **Tabelą Nr 2 i 2A.**

§ 3

Zmniejsza się wydatki o kwotę: 464 559,00 zł, w tym:

- wydatki bieżące o kwotę – 419 559,00 zł;
- wydatki majątkowe o kwotę – 45 000,00 zł;
- zgodnie z załączoną **Tabelą Nr 2 i 2A.**

Plan wydatków po zmianach wynosi 100 350 117,00 zł.

§ 4

Tabela Nr 4 do uchwały budżetowej Nr 305/XLI/17 z dnia 21 grudnia 2017 r. otrzymuje brzmienie jak w **tabeli nr 4** do niniejszej uchwały.

§ 5

Tabela Nr 7 do uchwały budżetowej Nr 305/XLI/17 z dnia 21 grudnia 2017 r. otrzymuje brzmienie jak w **tabeli nr 7** do niniejszej uchwały.

§ 6

Załącznik Nr 1 do uchwały budżetowej Nr 305/XLI/17 z dnia 21 grudnia 2017 r. otrzymuje brzmienie jak w załączniku nr 1 do niniejszej uchwały.

§ 7

Wykonanie uchwały powierza się Zarządowi Powiatu Grodziskiego.

§ 8

Uchwała wchodzi w życie z dniem podjęcia.

§ 9

Uchwała podlega ogłoszeniu w Dzienniku Urzędowym Województwa Mazowieckiego.

awizacja pod względem¹
formalno-prawnym

19.04.2018r.
data

 PRAWNY
Karańska
4692

**Uzasadnienie do
Uchwały nr
Rady Powiatu Grodziskiego
z dnia 26 kwietnia 2018 roku**

DOCHODY ZWIĘKSZENIE: 561 500,00

- 11 500,00** **Prace geodezyjno-urzędniowe na potrzeby rolnictwa (rozdział 01005)** - zwiększenie dochodów z tytułu wpłat dokonywanych przez osoby fizyczne na poczet wykonania klasyfikacji gruntów ich nieruchomości.
- 550 000,00** **Szpital ogólny (rozdział 85111)** - zwiększenie dotacji z Gminy Grodzisk Mazowiecki na zakup sprzętu medycznego, informatycznego i oprogramowania dla SPS Szpitala Zachodniego im. św. Jana Pawła II w Grodzisku Mazowieckim w ramach realizacji projektu dofinansowanego z UE.

WYDATKI ZWIĘKSZENIE: 961 500,00

- 11 500,00** **Prace geodezyjno-urzędniowe na potrzeby rolnictwa (rozdział 01005)** - zwiększenie wydatków z tytułu wpłat dokonywanych przez osoby fizyczne na poczet wykonania klasyfikacji gruntów ich nieruchomości.
- 10 000,00** **Zespół Szkół Nr 1 w Grodzisku Maz. (rozdział 80115, 80120)** - zwiększenie wydatków na wycinkę 6 drzew oraz przecinkę i oczyszczenie pozostałych drzew w parku szkolnym.
- 22 500,00** **Zespół Szkół Technicznych i Licealnych w Grodzisku Maz. (rozdział 80130)** - zwiększenie wydatków na realizację zadania pn. „Wykonanie windy w ZSTiL w Grodzisku Maz. ul. Kilińskiego 8C” w związku z niedoszacowaniem kosztów realizacji inwestycji.
- 350 000,00** **Szpital ogólny (rozdział 85111)** - zwiększenie wydatków na dofinansowanie realizowanych przez Szpital projektów unijnych (E-usługi, strefa zielona SOR, tomograf komputerowy).
- 550 000,00** **Szpital ogólny (rozdział 85111)** - wydatki na dofinansowanie zakupu sprzętu medycznego, informatycznego i oprogramowania dla SPS Szpitala Zachodniego im. św. Jana Pawła II w Grodzisku Mazowieckim w ramach realizacji projektu dofinansowanego z UE, zgodnie z otrzymaną dotacją.

6 500,00 **Pozostała działalność (rozdział 92195)** - zwiększenie wydatków na imprezy o charakterze kulturalnym organizowane przy współdziałaniu powiatu.

11 000,00 **Pozostała działalność (rozdział 92695)** - zwiększenie wydatków na imprezy współorganizowane przez powiat z zakresu kultury fizycznej, m. in. XX Mazowieckie Igrzyska Młodzieży Szkolnej, II Etap 61 Międzynarodowego Wyścigu Kolarskiego Dookoła Mazowsza.

WYDATKI ZMNIEJSZENIE: 400 000,00

390 000,00 **Rozliczenia z tyt. poręczeń i gwarancji udzielonych przez jst (rozdział 75704)** - zmniejszenie rozliczeń z tyt. poręczeń i gwarancji w związku ze spłatą kolejnych rat kredytu przez SPS Szpital Zachodni im. św. Jana Pawła II w Grodzisku Maz.

10 000,00 **Pozostała działalność (rozdział 90095)** - zmniejszenie wydatków w związku z przesunięciem środków do rozdziału 80115, 80120 i 80152.

Pozostałe zmiany dotyczące przesunięć wydatków między działami i rozdziałami wynikają z przesunięć pomiędzy paragrafami.

Tabela Nr 1 do Uchwały Nr Rady Powiatu Grodziskiego z dnia 26.04.2018 r.

w złotych

Dział	Rozdział	§	Nazwa	Plan przed zmianą	Zmniejszenie	Zwiększenie	Plan po zmianach (5+6+7)
1	2	3	4	5	6	7	8
bieżące							
010			Rolnictwo i łowiectwo	14 000,00	0,00	11 500,00	25 500,00
			w tym z tytułu dotacji i środków na finansowanie wydatków na realizację zadań finansowanych z udziałem środków, o których mowa w art. 5 ust. 1 pkt 2 i 3	0,00	0,00	0,00	0,00
	01005		Prace geodezyjno-urzędzeniowe na potrzeby rolnictwa	14 000,00	0,00	11 500,00	25 500,00
			w tym z tytułu dotacji i środków na finansowanie wydatków na realizację zadań finansowanych z udziałem środków, o których mowa w art. 5 ust. 1 pkt 2 i 3	0,00	0,00	0,00	0,00
		0970	Wpływy z różnych dochodów	5 000,00	0,00	11 500,00	16 500,00
bieżące razem:				85 465 138,00	0,00	11 500,00	85 476 638,00
			w tym z tytułu dotacji i środków na finansowanie wydatków na realizację zadań finansowanych z udziałem środków, o których mowa w art. 5 ust. 1 pkt 2 i 3	50 764,00	0,00	0,00	50 764,00
majątkowe							
851			Ochrona zdrowia	405 500,00	0,00	550 000,00	955 500,00
			w tym z tytułu dotacji i środków na finansowanie wydatków na realizację zadań finansowanych z udziałem środków, o których mowa w art. 5 ust. 1 pkt 2 i 3	0,00	0,00	0,00	0,00
	85111		Szpitala ogólne	405 500,00	0,00	550 000,00	955 500,00
			w tym z tytułu dotacji i środków na finansowanie wydatków na realizację zadań finansowanych z udziałem środków, o których mowa w art. 5 ust. 1 pkt 2 i 3	0,00	0,00	0,00	0,00
		6300	Dotacja celowa otrzymana z tytułu pomocy finansowej udzielanej między jednostkami samorządu terytorialnego na dofinansowanie własnych zadań inwestycyjnych i zakupów inwestycyjnych	400 000,00	0,00	550 000,00	950 000,00
majątkowe razem:				9 136 938,00	0,00	550 000,00	9 686 938,00
			w tym z tytułu dotacji i środków na finansowanie wydatków na realizację zadań finansowanych z udziałem środków, o których mowa w art. 5 ust. 1 pkt 2 i 3	0,00	0,00	0,00	0,00

Ogółem:	94 602 076,00	0,00	561 500,00	95 163 576,00
w tym z tytułu dotacji i środków na finansowanie wydatków na realizację zadań finansowanych z udziałem środków, o których mowa w art. 5 ust. 1 pkt 2 i 3	50 764,00	0,00	0,00	50 764,00

(* kol 2 do wykorzystania fakultatywnego)

Dział	Rozdział	§	Nazwa	Plan	Z tego													
					Wydatki bieżące	z tego:							Wydatki majątkowe	z tego:				
						wydatki jednostek budżetowych,	z tego:		dotacje na zadania bieżące	świadczenia na rzecz osób fizycznych;	wydatki na programy finansowane z udziałem środków, o których mowa w art. 5 ust. 1 pkt 2 i 3	wydatki na wypłaty z tytułu poręczeń i gwarancji		obsługa długu	inwestycje i zakupy inwestycyjne	w tym:		
							wynagrodzenia i składki od nich naliczane	wydatki związane z realizacją ich statutowych zadań;								na programy finansowane z udziałem środków, o których mowa w art. 5 ust. 1 pkt 2 i 3,	zakup i objęcie akcji i udziałów oraz wniesienie wkładów do spółek prawa handlowego.	
1	2	3	4	5	6	7	8	9	10	11	12	13	14	15	16	17	18	
		4210	Zakup materiałów i wyposażenia	przed zmianą	44 500,00	44 500,00	44 500,00	0,00	44 500,00	0,00	0,00	0,00	0,00	0,00	0,00	0,00	0,00	0,00
				zmniejszenie	-5 000,00	-5 000,00	-5 000,00	0,00	-5 000,00	0,00	0,00	0,00	0,00	0,00	0,00	0,00	0,00	0,00
				zwiększenie	0,00	0,00	0,00	0,00	0,00	0,00	0,00	0,00	0,00	0,00	0,00	0,00	0,00	0,00
				po zmianach	39 500,00	39 500,00	39 500,00	0,00	39 500,00	0,00	0,00	0,00	0,00	0,00	0,00	0,00	0,00	0,00
		4300	Zakup usług pozostałych	przed zmianą	80 500,00	80 500,00	80 500,00	0,00	80 500,00	0,00	0,00	0,00	0,00	0,00	0,00	0,00	0,00	0,00
				zmniejszenie	-5 000,00	-5 000,00	-5 000,00	0,00	-5 000,00	0,00	0,00	0,00	0,00	0,00	0,00	0,00	0,00	0,00
				zwiększenie	0,00	0,00	0,00	0,00	0,00	0,00	0,00	0,00	0,00	0,00	0,00	0,00	0,00	0,00
				po zmianach	75 500,00	75 500,00	75 500,00	0,00	75 500,00	0,00	0,00	0,00	0,00	0,00	0,00	0,00	0,00	0,00
921			Kultura i ochrona dziedzictwa narodowego	przed zmianą	1 033 300,00	1 033 300,00	126 300,00	2 600,00	123 700,00	907 000,00	0,00	0,00	0,00	0,00	0,00	0,00	0,00	0,00
				zmniejszenie	-500,00	-500,00	-500,00	0,00	-500,00	0,00	0,00	0,00	0,00	0,00	0,00	0,00	0,00	0,00
				zwiększenie	7 000,00	7 000,00	7 000,00	0,00	7 000,00	0,00	0,00	0,00	0,00	0,00	0,00	0,00	0,00	0,00
				po zmianach	1 039 800,00	1 039 800,00	132 800,00	2 600,00	130 200,00	907 000,00	0,00	0,00	0,00	0,00	0,00	0,00	0,00	0,00
	92195		Pozostała działalność	przed zmianą	126 300,00	126 300,00	126 300,00	2 600,00	123 700,00	0,00	0,00	0,00	0,00	0,00	0,00	0,00	0,00	0,00
				zmniejszenie	-500,00	-500,00	-500,00	0,00	-500,00	0,00	0,00	0,00	0,00	0,00	0,00	0,00	0,00	0,00
				zwiększenie	7 000,00	7 000,00	7 000,00	0,00	7 000,00	0,00	0,00	0,00	0,00	0,00	0,00	0,00	0,00	0,00
				po zmianach	132 800,00	132 800,00	132 800,00	2 600,00	130 200,00	0,00	0,00	0,00	0,00	0,00	0,00	0,00	0,00	0,00
		4210	Zakup materiałów i wyposażenia	przed zmianą	66 800,00	66 800,00	66 800,00	0,00	66 800,00	0,00	0,00	0,00	0,00	0,00	0,00	0,00	0,00	0,00
				zmniejszenie	0,00	0,00	0,00	0,00	0,00	0,00	0,00	0,00	0,00	0,00	0,00	0,00	0,00	0,00
				zwiększenie	3 500,00	3 500,00	3 500,00	0,00	3 500,00	0,00	0,00	0,00	0,00	0,00	0,00	0,00	0,00	0,00
				po zmianach	70 300,00	70 300,00	70 300,00	0,00	70 300,00	0,00	0,00	0,00	0,00	0,00	0,00	0,00	0,00	0,00
		4300	Zakup usług pozostałych	przed zmianą	51 500,00	51 500,00	51 500,00	0,00	51 500,00	0,00	0,00	0,00	0,00	0,00	0,00	0,00	0,00	0,00
				zmniejszenie	-500,00	-500,00	-500,00	0,00	-500,00	0,00	0,00	0,00	0,00	0,00	0,00	0,00	0,00	0,00
				zwiększenie	3 500,00	3 500,00	3 500,00	0,00	3 500,00	0,00	0,00	0,00	0,00	0,00	0,00	0,00	0,00	0,00
				po zmianach	54 500,00	54 500,00	54 500,00	0,00	54 500,00	0,00	0,00	0,00	0,00	0,00	0,00	0,00	0,00	0,00
926			Kultura fizyczna	przed zmianą	133 500,00	133 500,00	83 500,00	5 800,00	77 700,00	50 000,00	0,00	0,00	0,00	0,00	0,00	0,00	0,00	0,00
				zmniejszenie	0,00	0,00	0,00	0,00	0,00	0,00	0,00	0,00	0,00	0,00	0,00	0,00	0,00	0,00
				zwiększenie	11 000,00	11 000,00	11 000,00	0,00	11 000,00	0,00	0,00	0,00	0,00	0,00	0,00	0,00	0,00	0,00
				po zmianach	144 500,00	144 500,00	94 500,00	5 800,00	88 700,00	50 000,00	0,00	0,00	0,00	0,00	0,00	0,00	0,00	0,00
	92695		Pozostała działalność	przed zmianą	133 500,00	133 500,00	83 500,00	5 800,00	77 700,00	50 000,00	0,00	0,00	0,00	0,00	0,00	0,00	0,00	0,00
				zmniejszenie	0,00	0,00	0,00	0,00	0,00	0,00	0,00	0,00	0,00	0,00	0,00	0,00	0,00	0,00
				zwiększenie	11 000,00	11 000,00	11 000,00	0,00	11 000,00	0,00	0,00	0,00	0,00	0,00	0,00	0,00	0,00	0,00
				po zmianach	144 500,00	144 500,00	94 500,00	5 800,00	88 700,00	50 000,00	0,00	0,00	0,00	0,00	0,00	0,00	0,00	0,00
		4300	Zakup usług pozostałych	przed zmianą	47 300,00	47 300,00	47 300,00	0,00	47 300,00	0,00	0,00	0,00	0,00	0,00	0,00	0,00	0,00	0,00
				zmniejszenie	0,00	0,00	0,00	0,00	0,00	0,00	0,00	0,00	0,00	0,00	0,00	0,00	0,00	0,00
				zwiększenie	11 000,00	11 000,00	11 000,00	0,00	11 000,00	0,00	0,00	0,00	0,00	0,00	0,00	0,00	0,00	0,00
				po zmianach	58 300,00	58 300,00	58 300,00	0,00	58 300,00	0,00	0,00	0,00	0,00	0,00	0,00	0,00	0,00	0,00
			Wydatki razem:	przed zmianą	99 788 617,00	80 250 241,00	68 153 139,08	42 799 345,53	25 353 793,55	8 396 721,76	2 718 550,00	161 830,16	400 000,00	420 000,00	19 538 376,00	19 538 376,00	282 741,00	0,00
				zmniejszenie	-464 559,00	-419 559,00	-29 559,00	-6 059,00	-23 500,00	0,00	0,00	0,00	-390 000,00	0,00	-45 000,00	-45 000,00	0,00	0,00
				zwiększenie	1 026 059,00	103 559,00	103 559,00	2 836,00	100 723,00	0,00	0,00	0,00	0,00	0,00	922 500,00	922 500,00	0,00	0,00
				po zmianach	100 350 117,00	79 934 241,00	68 227 139,08	42 796 122,53	25 431 016,55	8 396 721,76	2 718 550,00	161 830,16	10 000,00	420 000,00	20 415 876,00	20 415 876,00	282 741,00	0,00

Tabela nr 2A
do Uchwały Nr
Rady Powiatu Grodziskiego
z dnia 26 kwietnia 2018 roku

PLAN WYDATKÓW MAJĄTKOWYCH NA 2018 ROK

Lp	Dział	Rozdział	Nazwa zadania inwestycyjnego	Jednostka realizująca zadanie	PLAN OGÓLEM	z tego:					
						środki własne	kredyty pożyczki obligacje	środki o których mowa w art. 5 ust. 1 pkt 2 i 3 uofp	dotacje	inne	
1.	600	60014	Przebudowa ulicy Nałkowskiej i Centralnej w ciągu drogi powiatowej nr 1504W w miejscowości Radonie i Adamowizna, gmina Grodzisk Maz.	Powiatowy Zarząd Dróg	plan przed zmianami zmiany plan po zmianach	2 971 875,00 0,00 2 971 875,00	0,00 0,00 0,00	0,00 0,00 0,00	0,00 0,00 0,00	1 621 875,00 0,00 1 621 875,00	1 350 000,00 0,00 1 350 000,00
2.	600	60014	Przebudowa drogi powiatowej 3833W ul. Królewska (od km 1+100 do km 3+376,25) w miejscowości Kaski gmina Baranów	Powiatowy Zarząd Dróg	plan przed zmianami zmiany plan po zmianach	5 953 127,00 0,00 5 953 127,00	0,00 0,00 0,00	1 976 564,00 0,00 1 976 564,00	0,00 0,00 0,00	2 976 563,00 0,00 2 976 563,00	1 000 000,00 0,00 1 000 000,00
3.	600	60014	Rozbudowa drogi powiatowej nr 1505 Grodzisk Mazowiecki-Józefina na odcinku od km 4+455 do km 4+710 w miejscowości Adamowizna i Osowiec - etap IV polegający na budowie chodnika dla pieszych wraz z kładką przez rzekę Mrownę, przebudowie rowu w ciągu projektowanego chodnika na odcinku od km 4+455 do km 4+579,50	Powiatowy Zarząd Dróg	plan przed zmianami zmiany plan po zmianach	880 000,00 0,00 880 000,00	880 000,00 0,00 880 000,00	0,00 0,00 0,00	0,00 0,00 0,00	0,00 0,00 0,00	0,00 0,00 0,00
4.	600	60014	Projekt przebudowy drogi powiatowej ulica Sadowa i 1-go Maja w m. Boża Wola od torów PKP do ul. Wiśniowej (ok.1,5 km)	Powiatowy Zarząd Dróg	plan przed zmianami zmiany plan po zmianach	80 000,00 0,00 80 000,00	80 000,00 0,00 80 000,00	0,00 0,00 0,00	0,00 0,00 0,00	0,00 0,00 0,00	0,00 0,00 0,00
5.	600	60014	Modernizacja drogi powiatowej nr 1507W w miejscowości Ceglów	Powiatowy Zarząd Dróg	plan przed zmianami zmiany plan po zmianach	1 100 000,00 0,00 1 100 000,00	0,00 0,00 0,00	1 100 000,00 0,00 1 100 000,00	0,00 0,00 0,00	0,00 0,00 0,00	0,00 0,00 0,00
6.	600	60014	Przebudowa ulicy Pomorskiej na terenie Gminy Jaktorów od km 5+900 do 6+375	Powiatowy Zarząd Dróg	plan przed zmianami zmiany plan po zmianach	2 000 000,00 0,00 2 000 000,00	0,00 0,00 0,00	1 000 000,00 0,00 1 000 000,00	0,00 0,00 0,00	0,00 0,00 0,00	1 000 000,00 0,00 1 000 000,00
7.	600	60014	Budowa chodnika na ul. Brwinowskiej na odc.od ul. Orlej do Sokolej w Podkowie Leśnej	Powiatowy Zarząd Dróg	plan przed zmianami zmiany plan po zmianach	100 000,00 0,00 100 000,00	100 000,00 0,00 100 000,00	0,00 0,00 0,00	0,00 0,00 0,00	0,00 0,00 0,00	0,00 0,00 0,00
8.	600	60014	Budowa zatoki autobusowej ul. Mazowiecka w rejonie przychodni w miejscowości Książenice Gmina Grodzisk Mazowiecki	Powiatowy Zarząd Dróg	plan przed zmianami zmiany plan po zmianach	190 000,00 0,00 190 000,00	190 000,00 0,00 190 000,00	0,00 0,00 0,00	0,00 0,00 0,00	0,00 0,00 0,00	0,00 0,00 0,00
9.	600	60014	Modernizacja drogi 1510 Stare Kludno-Żuków w miejscowości Tluste- Żuków	Powiatowy Zarząd Dróg	plan przed zmianami zmiany plan po zmianach	500 000,00 0,00 500 000,00	0,00 0,00 0,00	500 000,00 0,00 500 000,00	0,00 0,00 0,00	0,00 0,00 0,00	0,00 0,00 0,00
10.	600	60014	Modernizacja drogi 1516 Stare Budy- Baranów w gminie Jaktorów	Powiatowy Zarząd Dróg	plan przed zmianami zmiany plan po zmianach	500 000,00 0,00 500 000,00	468 897,00 0,00 468 897,00	31 103,00 0,00 31 103,00	0,00 0,00 0,00	0,00 0,00 0,00	0,00 0,00 0,00
11.	600	60014	Budowa chodnika w Henryszewie	Powiatowy Zarząd Dróg	plan przed zmianami zmiany plan po zmianach	500 000,00 0,00 500 000,00	0,00 0,00 0,00	0,00 0,00 0,00	0,00 0,00 0,00	0,00 0,00 0,00	500 000,00 0,00 500 000,00
12.	600	60014	Modernizacja drogi nr 1521 Żabia Wola- Piotrkowice w miejscowości Żabia Wola, Kaleń, Ciepłe.	Powiatowy Zarząd Dróg	plan przed zmianami zmiany plan po zmianach	653 133,00 0,00 653 133,00	250 000,00 0,00 250 000,00	253 133,00 0,00 253 133,00	0,00 0,00 0,00	0,00 0,00 0,00	150 000,00 0,00 150 000,00
13.	700	70005	Remont Ośrodka Zdrowia przy ul. Piasta 30 w Milanówku (m.in. remont dachu)	Starostwo Powiatu Grodziskiego	plan przed zmianami zmiany plan po zmianach	100 000,00 0,00 100 000,00	100 000,00 0,00 100 000,00	0,00 0,00 0,00	0,00 0,00 0,00	0,00 0,00 0,00	0,00 0,00 0,00

14.	700	70005	Budowa miejsc postojowych na posesji przy ul. Piasta 30 w Milanówku	Starostwo Powiatu Grodziskiego	plan przed zmianami zmiany plan po zmianach	260 000,00 0,00 260 000,00	130 000,00 0,00 130 000,00	0,00 0,00 0,00	0,00 0,00 0,00	0,00 0,00 0,00	130 000,00 0,00 130 000,00
15.	700	70005	Zakup nieruchomości pod drogi powiatowe	Starostwo Powiatu Grodziskiego	plan przed zmianami zmiany plan po zmianach	50 000,00 0,00 50 000,00	50 000,00 0,00 50 000,00	0,00 0,00 0,00	0,00 0,00 0,00	0,00 0,00 0,00	0,00 0,00 0,00
16.	710	71095	Regionalne partnerstwo samorządów Mazowsza dla aktywizacji społeczeństwa informacyjnego w zakresie e-administracji i geoinformacji	Starostwo Powiatu Grodziskiego	plan przed zmianami zmiany plan po zmianach	282 741,00 0,00 282 741,00	282 741,00 0,00 282 741,00	0,00 0,00 0,00	0,00 0,00 0,00	0,00 0,00 0,00	0,00 0,00 0,00
17.	750	75020	Remont pomieszczeń w budynku przy ul. Dalekiej 11 na siedzibę Starostwa Powiatu Grodziskiego	Starostwo Powiatu Grodziskiego	plan przed zmianami zmiany plan po zmianach	600 000,00 0,00 600 000,00	600 000,00 0,00 600 000,00	0,00 0,00 0,00	0,00 0,00 0,00	0,00 0,00 0,00	0,00 0,00 0,00
18.	750	75020	Zakupy inwestycyjne (m.in.:zakup komputerów,kserokopiarki, klimatyzatorów)	Starostwo Powiatu Grodziskiego	plan przed zmianami zmiany plan po zmianach	80 000,00 -45 000,00 35 000,00	80 000,00 -45 000,00 35 000,00	0,00 0,00 0,00	0,00 0,00 0,00	0,00 0,00 0,00	0,00 0,00 0,00
19.	801	80115	Ocieplenie elewacji budynku szkoły w Zespole Szkół Nr 2 w Milanówku przy ul. Wójtowskiej 3	Zespół Szkół Nr 2 w Milanówku	plan przed zmianami zmiany plan po zmianach	150 000,00 0,00 150 000,00	150 000,00 0,00 150 000,00	0,00 0,00 0,00	0,00 0,00 0,00	0,00 0,00 0,00	0,00 0,00 0,00
20.	801	80115	Remont boiska w Zespole Szkół Nr 2 w Milanówku przy ul. Wójtowskiej 3	Zespół Szkół Nr 2 w Milanówku	plan przed zmianami zmiany plan po zmianach	150 000,00 0,00 150 000,00	150 000,00 0,00 150 000,00	0,00 0,00 0,00	0,00 0,00 0,00	0,00 0,00 0,00	0,00 0,00 0,00
21.	801	80115	Remont boiska w ZSTiL Nr 2 w Grodzisku Maz. przy ul. Kilińskiego 8c	Zespół ZSTiL Nr 2 w Grodzisku Maz.	plan przed zmianami zmiany plan po zmianach	150 000,00 0,00 150 000,00	150 000,00 0,00 150 000,00	0,00 0,00 0,00	0,00 0,00 0,00	0,00 0,00 0,00	0,00 0,00 0,00
22.	801	80130	Wykonanie windy w ZSTiL w Grodzisku Maz. ul. Kilińskiego 8c	Starostwo Powiatu Grodziskiego	plan przed zmianami zmiany plan po zmianach	187 500,00 22 500,00 210 000,00	187 500,00 22 500,00 210 000,00	0,00 0,00 0,00	0,00 0,00 0,00	0,00 0,00 0,00	0,00 0,00 0,00
23.	851	85111	Dofinansowanie projektów unijnych (m. in. : rozwój e-usług i ich integracja z systemem informatycznym, modernizacja strefy zielonej i zakup sprzętu medycznego dla SOR)	Starostwo Powiatu Grodziskiego	plan przed zmianami zmiany plan po zmianach	2 100 000,00 900 000,00 3 000 000,00	1 700 000,00 350 000,00 2 050 000,00	0,00 0,00 0,00	0,00 0,00 0,00	0,00 0,00 0,00	400 000,00 550 000,00 950 000,00
Razem					plan przed zmianami zmiany plan po zmianach	19 388 376,00 877 500,00 20 415 876,00	5 399 138,00 327 500,00 5 876 638,00	4 860 800,00 0,00 4 860 800,00	0,00 0,00 0,00	4 598 438,00 0,00 4 598 438,00	4 530 000,00 550 000,00 5 080 000,00

* kwota 2 976 563 zł - dotacja w ramach „Programu rozwoju gminnej i powiatowej infrastruktury drogowej na lata 2016-2019”

** kwota 5 080 000 zł - umowy z Gminami

*** kwota 1 621 875 zł - dotacja z Województwa Mazowieckiego w ramach „Mazowieckiego Instrumentu Wsparcia Dróg Lokalnych o istotnym znaczeniu dla rozwoju społeczno-gospodarczego regionu”

Tabela nr 4 do Uchwały nr Rady Powiatu Grodziskiego z dnia 26.04.2018 r.

WYDATKI ZWIĄZANE Z REALIZACJĄ ZADAŃ Z ZAKRESU ADMINISTRACJI RZĄDOWEJ I INNYCH ZADAŃ ZLECONYCH ODRĘBNYMI USTAWAMI W 2018 ROKU

Dział	Rozdział	Paragraf	Treść	Przed zmianą	Zmiana	Po zmianie
700			Gospodarka mieszkaniowa	115 000,00	0,00	115 000,00
	70005		Gospodarka gruntami i nieruchomościami	115 000,00	0,00	115 000,00
		4270	Zakup usług remontowych	7 000,00	- 3 000,00	4 000,00
		4300	Zakup usług pozostałych	24 400,00	- 4 000,00	20 400,00
		4390	Zakup usług obejmujących wykonanie ekspertyz, analiz i opinii	25 000,00	13 000,00	38 000,00
		4590	Kary i odszkodowania wypłacane na rzecz osób fizycznych	7 000,00	- 4 000,00	3 000,00
		4610	Koszty postępowania sądowego i prokuratorskiego	5 000,00	- 2 000,00	3 000,00
Razem:				7 894 997,00	0,00	7 894 997,00

PLAN DOCHODÓW Z TYTUŁU OPŁAT I KAR ZA KORZYSTANIE ZE ŚRODOWISKA
I WYDATKÓW, NA KTÓRE SĄ ONE PRZEZNACZONE W 2018 ROKU

DOCHODY

Dział	Rozdział	§	TREŚĆ	PLAN	Zmiana	Plan
1.	2.	3.	4.	2018 rok	26.04.2018	po zmianach
900	Gospodarka komunalna i ochrona środowiska					
	90019	Wpływy związane z gromadzeniem środków z opłat i kar za korzystanie ze środowiska		143 000,00	0,00	143 000,00
		0690	wpływy z różnych opłat	143 000,00		143 000,00
RAZEM				143 000,00	0,00	143 000,00

WYDATKI

Dział	Rozdział	§	TREŚĆ	PLAN	Zmiana	Plan
1.	2.	3.	4.	2018 rok	26.04.2018	po zmianach
801	Oświata i wychowanie					
	80115	Technika				
		4300	zakup usług pozostałych	0,00	4 000,00	4 000,00
			zabiegi dotyczące utrzymania drzewostanu (korekta koron, cięcia sanitarne, wycinka, nasadzenia, itp.) na działce Zespołu Szkół Nr 1 w Grodzisku Maz., ul. Żwirki i Wigury 4 art. 400a ust. 1 pkt 29 ustawy Prawo Ochrony Środowiska	0,00	4 000,00	4 000,00
	80120	Licea ogólnokształcące				
		4210	zakup materiałów i wyposażenia	2 500,00		2 500,00
		4300	zakup usług pozostałych	3 500,00		3 500,00
			zabiegi dotyczące utrzymania drzewostanu (korekta koron, cięcia sanitarne, wycinka, nasadzenia, itp.) na działce Zespołu Szkół Nr 1 w Milanówku, ul. Piasta 14 art. 400a ust. 1 pkt 29 ustawy Prawo Ochrony Środowiska	6 000,00	0,00	6 000,00
		4300	zakup usług pozostałych	0,00	6 000,00	6 000,00
			zabiegi dotyczące utrzymania drzewostanu (korekta koron, cięcia sanitarne, wycinka, nasadzenia, itp.) na działkach stanowiących własność Powiatu Grodzkiego oraz wzdłuż dróg powiatowych art. 400a ust. 1 pkt 29 ustawy Prawo Ochrony Środowiska	0,00	6 000,00	6 000,00
900	Gospodarka komunalna i ochrona środowiska					
	90095	Pozostała działalność				
		4170	wynagrodzenia bezosobowe	2 000,00		2 000,00
		4300	zakup usług pozostałych	25 000,00		25 000,00
		4390	zakup usług obejmujących wykonanie ekspertyz, analiz i opinii	5 000,00		5 000,00
		4700	szkolenia pracowników niebędących członkami korpusu służby cywilnej	1 000,00		1 000,00
			ekspertyzy, opracowania, konsultacje, szkolenia z zakresu ochrony środowiska, badanie stanu środowiska na terenie Gmin wchodzących w skład Powiatu Grodzkiego i inne-art. 400a ust. 1 pkt 42 ustawy Prawo Ochrony Środowiska	33 000,00	0,00	33 000,00
		4210	zakup materiałów i wyposażenia	17 500,00	-5 000,00	12 500,00
		4300	zakup usług pozostałych	36 500,00	-5 000,00	31 500,00
			zabiegi dotyczące utrzymania drzewostanu (korekta koron, cięcia sanitarne, wycinka, nasadzenia, itp.) na działkach stanowiących własność Powiatu Grodzkiego oraz wzdłuż dróg powiatowych art. 400a ust. 1 pkt 29 ustawy Prawo Ochrony Środowiska	54 000,00	-10 000,00	44 000,00
		4170	wynagrodzenia bezosobowe	2 000,00		2 000,00
		4190	nagrody konkursowe	2 000,00		2 000,00
		4210	zakup materiałów i wyposażenia	27 000,00		27 000,00
		4300	zakup usług pozostałych	19 000,00		19 000,00
			edukacja ekologiczna i propagowanie działań proekologicznych, wspieranie konkursów, inicjatyw proekologicznych-art. 400a ust. 1 pkt 32 ustawy Prawo Ochrony Środowiska	50 000,00	0,00	50 000,00
RAZEM				143 000,00	0,00	143 000,00

Dotacje udzielone w 2018 roku z budżetu dla jednostek sektora finansów publicznych
oraz dla jednostek spoza sektora finansów publicznych

Lp.	Dział	Rozdział	Nazwa jednostki	Plan na 2018 rok		26.04.2018		Plan po zmianach	
				dotacje podmiotowe	dotacje celowe	dotacje podmiotowe	dotacje celowe	dotacje podmiotowe	dotacje celowe
Jednostki sektora finansów publicznych				800 000,00	4 721 892,00	0,00	900 000,00	800 000,00	5 621 892,00
1.	851	85111	Dofinansowanie projektów unijnych (m. in. : rozwój e-usług i ich integracja z systemem informatycznym, modernizacja strefy zielonej i zakup sprzętu medycznego dla SOR)		2 100 000,00		900 000,00	0,00	3 000 000,00
2.	853	85311	Ponoszenie kosztów rehabilitacji mieszkańców Powiatu Grodziskiego-uczestników, działającego na terenie Powiatu Warszawa Zachód, warsztatu terapii zajęciowej, w części nieobjętej dofinansowaniem ze środków Państwowego Funduszu Rehabilitacji Osób Niepełnosprawnych	0,00	2 000,00			0,00	2 000,00
3.	853	85311	Ponoszenie kosztów rehabilitacji mieszkańców Powiatu Grodziskiego-uczestników, działającego na terenie Powiatu Pruszkowskiego, warsztatu terapii zajęciowej, w części nieobjętej dofinansowaniem ze środków Państwowego Funduszu Rehabilitacji Osób Niepełnosprawnych	0,00	4 000,00			0,00	4 000,00
4.	855	85508	Jednostki samorządu terytorialnego, na terenie których przebywają dzieci z terenu powiatu grodziskiego w rodzinach zastępczych	0,00	508 834,00			0,00	508 834,00
5.	855	85510	Jednostki samorządu terytorialnego, na terenie których przebywają dzieci z terenu powiatu grodziskiego w placówkach opiekuńczo-wychowawczych	0,00	2 000 058,00			0,00	2 000 058,00
6.	921	92116	Wykonywanie zadań powiatowej biblioteki publicznej - Biblioteka Publiczna Gminy Grodzisk Mazowiecki	0,00	98 000,00			0,00	98 000,00

7.	921	92118	Muzeum im. Anny i Jarosława Iwaszkiewiczów w Stawisku Podkowa Leśna ul. Gołębia 1 - dofinansowanie zadania " Konkurs Recytatorski im.J.Iwaszkiewicza"	0,00	6 300,00			0,00	6 300,00
8.	921	92118	Muzeum im. Anny i Jarosława Iwaszkiewiczów w Stawisku Podkowa Leśna ul. Gołębia 1 - dofinansowanie zadania "Akademia myśli i dźwięku"	0,00	2 700,00			0,00	2 700,00
9.	921	92118	Muzeum im. Anny i Jarosława Iwaszkiewiczów w Stawisku Podkowa Leśna ul. Gołębia 1	800 000,00	0,00			800 000,00	0,00
Jednostki spoza sektora finansów publicznych				2 289 550,00	2 685 279,76	0,00	0,00	2 289 550,00	2 685 279,76
10.	010	01008	Melioracje wodne - bieżące utrzymanie wód i urządzeń wodnych	0,00	40 000,00			0,00	40 000,00
11.	755	75515	Fundacja - Instytut Aktywizacji Regionów z siedzibą w Gdyni przy ul. Kopernika 20/3 realizujący zadanie na prowadzenie punktów nieodpłatnej pomocy prawnej w Grodzisku Mazowieckim usytuowanych przy ul. Dalekiej 11 - podmiot został wyłoniony w drodze konkursu.	0,00	121 451,76			0,00	121 451,76
12.	801	80120	Społeczne Liceum Ogólnokształcące Nr 5 Milanówek ul. Fiderkiewicza 41	699 500,00	0,00			699 500,00	0,00
13.	801	80120	Podkowańskie Liceum Ogólnokształcące Nr 60 Podkowa Leśna ul. Wiewiórek 2/4	327 900,00	0,00			327 900,00	0,00
14.	801	80120	Liceum Ogólnokształcące Niepubliczne dla Dorosłych Nr 1 Grodzisk Mazowiecki ul. Żwirki i Wigury	173 550,00	0,00			173 550,00	0,00
15.	801	80120	Liceum Ogólnokształcące dla Dorosłych "Edukator" Grodzisk Mazowiecki ul. 11 Listopada 32	136 500,00	0,00			136 500,00	0,00
16.	801	80120	Liceum Ogólnokształcące dla Dorosłych Grodzisk Mazowiecki ul. Sportowa 31	319 800,00	0,00			319 800,00	0,00
17.	801	80116	Medyczna Szkoła Policealna (dla młodzieży) Podkowa Leśna ul. Modrzewiowa 45	80 000,00	0,00			80 000,00	0,00
18.	801	80116	Medyczna Szkoła Policealna dla Dorosłych Podkowa Leśna ul. Modrzewiowa 45	220 000,00	0,00			220 000,00	0,00
19.	801	80116	Prywatna Szkoła Policealna dla Dorosłych "WIKFRAN" Grodzisk Mazowiecki ul. Żwirki i Wigury	50 000,00	0,00			50 000,00	0,00
20.	801	80116	Policealna Szkoła Zawodowa "Edukator" Grodzisk Mazowiecki ul. 11 Listopada 32	127 300,00	0,00			127 300,00	0,00

21.	851	85156	Stowarzyszenie Dla Dzieci i Młodzieży "Inspiracja" z siedzibą w Grodzisku Maz. ul. S.Batorego 22 - podmiot realizujący zadanie na prowadzenie całodobowej placówki opiekuńczo-wychowawczej dla dzieci i młodzieży został wyłoniony w wyniku postępowania konkursowego-składka zdrowotna	0,00	8 300,00			0,00	8 300,00		
22.	852	85202	Prowadzenie Domu Pomocy Społecznej dla osób dorosłych niepełnosprawnych intelektualnie -DRO KSN AW Milanówek	0,00	1 020 700,00			0,00	1 020 700,00		
23.	852	85203	Finansowanie dowozu uczestników ŚDS KSN AW w Podkowie Leśnej	0,00	10 000,00			0,00	10 000,00		
24.	852	85203	prowadzenie środowiskowego domu samopomocy dla 33 osób z zaburzeniami psychicznymi- ŚDS Podkowa Leśna	0,00	600 960,00			0,00	600 960,00		
25.	852	85205	Podmiot realizujący zadanie zostanie wyłoniony w wyniku postępowania konkursowego na podstawie ustawy o działalności pożytku publicznego i o wolontariacie. Dotacja na realizację zadania publicznego z zakresu przeciwdziałania uzależnieniom i patologiom społecznym	0,00	15 000,00			0,00	15 000,00		
26.	853	85311	WTZ "MALWA Plus" Grodzisk Maz,	71 500,00				71 500,00	0,00		
27.	853	85311	WTZ przy DRO KSN AW Milanówek	53 500,00				53 500,00	0,00		
28.	854	85406	Niepubliczna Poradnia Psychologiczno-Pedagogiczna "HUŚTAWKA GRODZISK" Grodzisk ul. 1 Maja 33/2	30 000,00	0,00			30 000,00	0,00		
29.	855	85510	Stowarzyszenie Dla Dzieci i Młodzieży "Inspiracja" z siedzibą w Grodzisku Maz. ul. S.Batorego 22 - podmiot realizujący zadanie na prowadzenie całodobowej placówki opiekuńczo-wychowawczej dla dzieci i młodzieży został wyłoniony w wyniku postępowania konkursowego	0,00	818 868,00			0,00	818 868,00		
30.	926	92695	Dotacja na realizację zadania publicznego z zakresu upowszechniania kultury fizycznej i sportu, przedmiotem którego jest organizacja Powiatowych Finałów Mazowieckich Igrzysk Młodzieży Szkolnej-podmiot zostanie wyłoniony w wyniku postępowania konkursowego	0,00	50 000,00			0,00	50 000,00		
OGÓLEM				3 089 550,00	7 407 171,76			0,00	900 000,00	3 089 550,00	8 307 171,76