

**Sprawozdanie z działalności  
Powiatowego Centrum  
Pomocy Rodzinie  
w Grodzisku Mazowieckim  
za okres  
01.01.2017 r. – 31.12.2017 r.**

Opracowała: Grażyna  
Rymarczyk

Grodzisk Mazowiecki, marzec 2018

# SPIS TREŚCI

Wstęp .....	str. 3
I. Informacje ogólne .....	str. 4
II. Piecza zastępcza .....	str. 5
1. Rodzinna piecza zastępcza .....	str. 6
1) Środki finansowe przekazane rodzinom zastępczym w roku 2017 .....	str. 7
2) Charakterystyka rodzin zastępczych na koniec 2017 roku .....	str. 8
a) Spokrewnione rodziny zastępcze .....	str. 8
b) Niezawodowe rodziny zastępcze .....	str. 10
c) Zawodowe rodziny zastępcze .....	str. 11
2. Instytucjonalna piecza zastępcza .....	str. 12
3. Wsparcie osób usamodzielnianych opuszczających pieczę zastępczą .....	str. 13
4. Współfinansowanie przez gminę pobytu dziecka w pieczy zastępczej .....	str. 14
5. Ośrodek Adopcyjny .....	str. 16
6. Realizacja ustawowych działań prowadzonych przez Zespół ds. Pieczy Zastępczej .....	str. 16
7. Efekty pracy koordynatorów rodzinnej pieczy zastępczej .....	str. 20
III. Specjalistyczne poradnictwo .....	str. 23
IV. Domy Pomocy Społecznej .....	str. 24
V. Pomoc dla cudzoziemców .....	str. 26
VI. Mieszkanie chronione .....	str. 27
VII. Powiatowy Zespół ds. Orzekania o Niepełnosprawności .....	str. 28
VIII. Rehabilitacja społeczna .....	str. 31
1. Dofinansowanie do uczestnictwa w turnusach rehabilitacyjnych .....	str. 32
2. Dofinansowanie zaopatrzenia w sprzęt rehabilitacyjny, przedmioty ortopedyczne i środki pomocnicze .....	str. 32
3. Dofinansowanie sportu, kultury, rekreacji i turystyki osób niepełnosprawnych .....	str. 32
4. Dofinansowanie likwidacji barier funkcjonalnych .....	str. 33
5. Dofinansowanie kosztów tworzenia i działania WTZ .....	str. 33
6. Program „Aktywny Samorząd” .....	str. 33
IX. Przeciwdziałanie przemocy w rodzinie .....	str. 35
X. Zamówienia publiczne .....	str. 38
XI. Najważniejsze inicjatywy podejmowane w roku 2016 .....	str. 39
XII. Potrzeby w zakresie pieczy zastępczej i pomocy społecznej .....	str. 40

## WSTĘP

Sprawozdanie z działalności Powiatowego Centrum Pomocy Rodzinie jest realizacją ustawowego obowiązku zawartego w art. 112 ust 12 ustawy z dnia 12 marca 2004 r. o pomocy społecznej (t.j. Dz. U z 2017 r. poz. 1769 z późn. zm.) oraz w art. 182 ust 5 ustawy z dnia 9 czerwca 2011 roku o wspieraniu rodziny i systemie pieczy zastępczej (t.j. Dz. U. z 2017 r. poz. 697 z późn. zm.). Zawarte w nim zostały informacje o realizowanych zadaniach, formach świadczonej pomocy społecznej, liczbie osób i rodzin objętych pomocą oraz kosztach finansowych poniesionych w związku z realizacją zadań.

Powiatowe Centrum Pomocy Rodzinie jest jednostką organizacyjną Powiatu.

Przedmiotem działania PCPR jest realizacja zadań Powiatu z zakresu:

1. pomocy społecznej (zarówno zadań własnych powiatu, jak i zleconych z zakresu administracji rządowej, należących do właściwości powiatu),
2. wspierania rodziny i systemu pieczy zastępczej,
3. przeciwdziałania przemocy w rodzinie,
4. rehabilitacji społecznej osób niepełnosprawnych,
5. ochrony zdrowia psychicznego.

Od 1 stycznia 2012 r., na podstawie Zarządzenia Starosty, Powiatowe Centrum Pomocy Rodzinie wykonuje zadania organizatora rodzinnej pieczy zastępczej.

## I. INFORMACJE OGÓLNE

W roku 2017 zatrudnionych na umowy o pracę było 28 osób, z tego:

- 20 osób w PCPR - 14 pracowników do obsługi zadań PCPR (w tym 1 osoba na 2/5 etatu i 1 osoba na 1/2 etatu) oraz 6 koordynatorów rodzinnej pieczy zastępczej.
- 8 osób w Powiatowym Zespole ds. Orzekania o Niepełnosprawności .

Ponadto na umowy cywilno-prawne zatrudnieniowych było 6 osób, w tym: 4 specjalistów poradnictwa specjalistycznego, prawnik do obsługi prawnej jednostki, oraz sekretarz PZON.

Plan budżetowy PCPR na rok w 2017 został zatwierdzony na kwotę 4 372 812,00 zł, a wydatki ogółem zostały zrealizowane na poziomie 4 132 593,56 zł.

### Struktura podziału środków finansowych w roku 2016

	Środki planowane	Środki wydatkowane
PCPR	1 396 300,00 zł	1 395 987,88 zł
Placówki opiekuńczo-wychowawcze	100 000,00 zł	75 396,77 zł
Rodziny zastępcze	2 292 687,00 zł	2 092 944,30 zł
Powiatowy Zespół ds. Orzekania o Niepełnosprawności	550 978,00 zł	547 432,61 zł
Pomoc dla uchodźcy	22 695,00 zł	10 680,00 zł
Zadania w zakresie przeciwdziałania przemocy w rodzinie	10 152,00 zł	10 152,00 zł
<b>Ogółem</b>	<b>4 372 812,00 zł</b>	<b>4 132 593,56 zł</b>

## II. PIECZA ZASTĘPCZA

Zgodnie z zapisami ustawowymi piecza zastępcza jest sprawowana w przypadku niemożności zapewnienia dziecku opieki i wychowania przez rodziców. Organizowanie pieczy zastępczej należy do zadań powiatu. Zadania te Starosta Grodziski wykonuje za pośrednictwem Powiatowego Centrum Pomocy Rodzinie wyznaczonego Zarządzeniem Nr 48/2011 Starosty Grodziskiego z dnia 29 listopada 2011 roku na Organizatora Rodzinnej Pieczy Zastępczej w Powiecie Grodzkim.

Pieczka zastępcza może być sprawowana w niżej wymienionych formach (jest to katalog zamknięty):



## 1. Rodzinna piecza zastępcza

W roku 2017 pod opieką Powiatowego Centrum Pomocy Rodzinie pozostawało 98 rodzin zastępczych, a w nich 129 dzieci.

### Struktura rodzin zastępczych w powiecie grodziskim w roku 2017

Forma pieczy zastępczej	Liczba rodzin	Liczba dzieci
Rodzina zastępcza spokrewniona	60	76
Rodzina zastępcza niezawodowa	35	42
Rodzina zastępcza zawodowa	3	11
<b>Ogółem</b>	<b>98</b>	<b>129</b>

Na terenie powiatu nie funkcjonuje rodzinny dom dziecka ani też rodzina zastępcza zawodowa o charakterze pogotowia rodzinnego. Podejmowano rozmowy w tej sprawie z funkcjonującymi rodzinami zastępczymi zawodowymi, jednak nie przyniosły one pozytywnych rezultatów.

W trakcie roku sprawozdawczego w rodzinach zastępczych na terenie powiatu grodziskiego umieszczonych zostało 17 dzieci. Dzieci w pieczy zastępczej umieszczane były najczęściej z powodu: uzależnienia rodziców oraz bezradności rodziców w sprawach opiekuńczo-wychowawczych.

W okresie sprawozdawczym występowały zmiany w ilości rodzin zastępczych. Rozwiązano 12 rodzin (sześć spokrewnionych, pięć niezawodowych, jedną zawodową), a powstało 15 rodzin zastępczych (osiem spokrewnionych, siedem niezawodowych). Główną przyczyną rozwiązania rodzin zastępczych był powrót dzieci po opiekę rodziców biologicznych (trzy rodziny), przysposobienia (trzy rodziny) oraz założenia własnego gospodarstwa domowego (trzy rodziny).

## 1) Środki finansowe przekazane rodzinom zastępczym w roku 2017

Zgodnie z zapisami ustawy o wspieraniu rodziny i systemie pieczy zastępczej do zadań powiatu należy finansowanie działalności rodzin zastępczych. Ustawa zawiera wachlarz różnego rodzaju wsparcia finansowego, który został przedstawiony w poniższych tabelach:

### Świadczenia wypłacone rodzinom zastępczym na utrzymanie dzieci w 2017 roku

Rodzaj świadczenia	Kwota
Pokrycie kosztów utrzymania dziecka	657 852,00 zł
Dodatek z tytułu niepełnosprawności dziecka	11 520,00 zł
Jednorazowy dodatek z tytułu przyjmowanego dziecka	3 500,00 zł
<b>Ogółem</b>	<b>672 872,00 zł</b>

### Koszty wynagrodzeń zawodowych rodzin zastępczych i rodzin pomocowych oraz inne wydatki związane z funkcjonowaniem zawodowych rodzin zastępczych

Rodzaj świadczenia	Kwota
Wynagrodzenie zawodowych rodzin zastępczych i rodzin pomocowych	57 507,90 zł
Zatrudnienie osoby do pomocy przy sprawowaniu opieki nad dziećmi i przy pracach gospodarskich	5 200,00 zł
<b>Ogółem</b>	<b>62 707,90 zł</b>

Dodatkowo ze środków rządowych w 2017 roku wypłacono dla 108 dzieci przebywających w 81 rodzinach zastępczych dodatek wychowawczy (500+). Łączna kwota wypłaty wyniosła **523 445,15 zł**.

W roku sprawozdawczym w 30 rodzinach zastępczych funkcjonujących na naszym terenie umieszczonych było 42 dzieci pochodzących z innych powiatów. Powiaty właściwe ze względu na miejsce zamieszkania dzieci przed ich umieszczeniem w pieczy zastępczej, na podstawie zawartych porozumień, zobligowane były do zwrotu poniesionych kosztów. Kwota zwrotu w 2017 roku wynosiła 392 461,03 zł. Dodatkowo zwrotowi podlegała kwota

14 903,13 zł., która stanowiła koszty wynagrodzenia rodziny zastępczej zawodowej, pochodzącej z innego powiatu oraz wychowującej dzieci także z innych powiatów.

Analogicznie dzieci z terenu powiatu grodziskiego postanowieniami Sądów Rejonowych umieszczane były w rodzinach zastępczych na terenie innych powiatów, a powiat grodziski na mocy zawartych porozumień zobowiązany został do ponoszenia kosztów utrzymania tych dzieci. W roku sprawozdawczym w rodzinach zastępczych na terenie innych powiatów przebywało 35 dzieci w 26 rodzinach zastępczych. Na pokrycie ich kosztów utrzymania przekazana została kwota 439 753,85 zł. ( w tym 13 834,00 zł. na dziecko cudzoziemskie, przy czym kwota ta została zrefundowana przez Mazowiecki Urząd Wojewódzki).

## **2) Charakterystyka rodzin zastępczych na koniec 2017 roku**

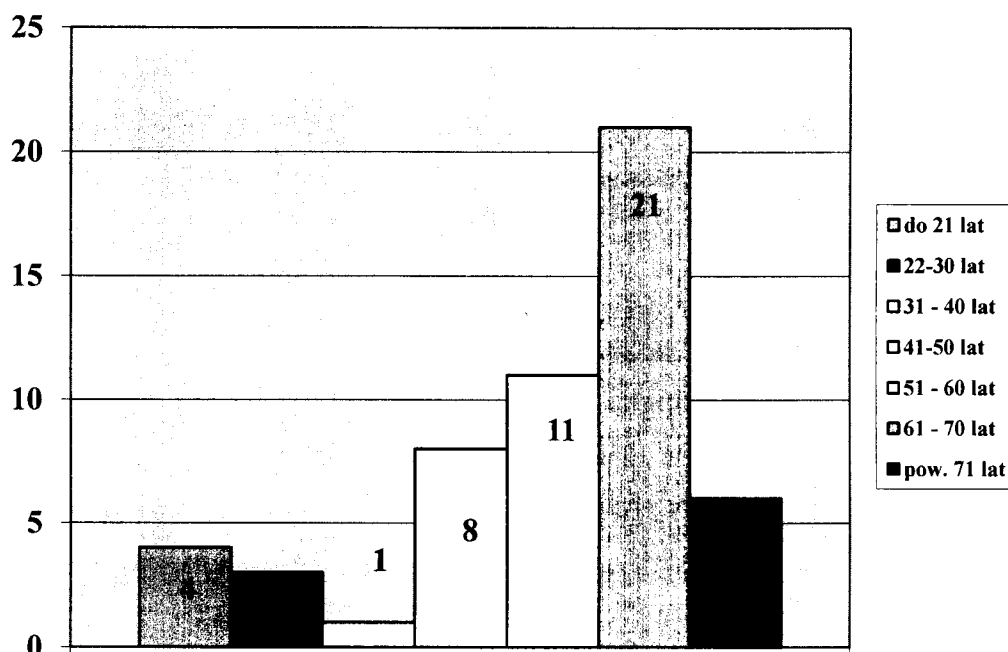
Na koniec okresu sprawozdawczego na terenie powiatu grodziskiego funkcjonowało 85 rodzin zastępczych, w których zamieszkiwało 108 dzieci.

### **a) Spokrewnione rodziny zastępcze**

Na terenie Powiatu Grodziskiego na koniec 2017 roku funkcjonowały 54 spokrewnione rodziny zastępcze, spośród których 17 mieszka na wsiach. Większość tych rodzin wychowuje tylko jedno dziecko (44 rodziny). Istnieją też rodziny, w których przebywa dwoje dzieci (8 rodzin) oraz dwie spokrewnione rodziny z trojgiem dzieci.

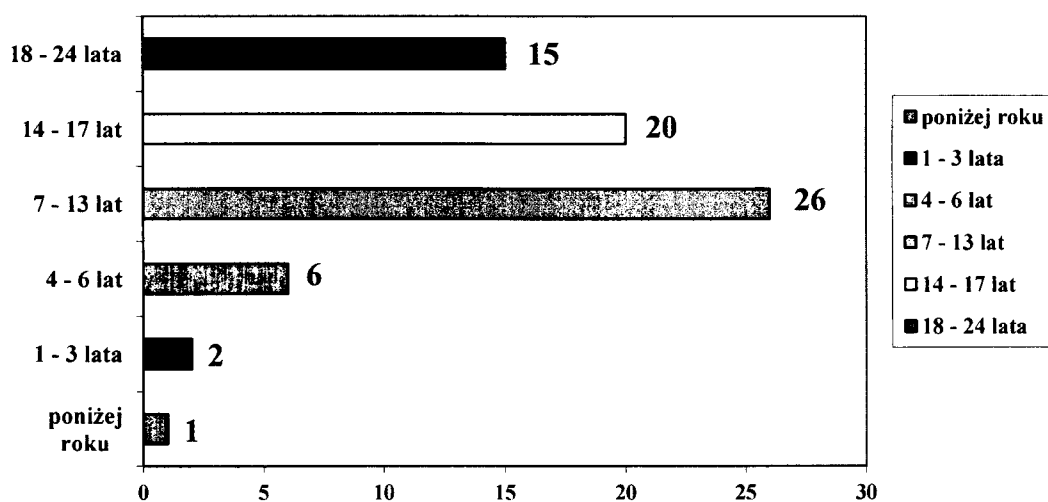
W 32 rodzinach dzieci wychowywane są przez osoby samotne, zaś pozostałe 22 rodziny prowadzą małżeństwa. Strukturę wieku rodziców zastępczych (w przypadku małżeństw - wiek młodszego z rodziców) przedstawia poniższy wykres:





Z zestawienia wynika, że zdecydowana większość wśród rodziców zastępczych w rodzinach spokrewnionych stanowią osoby w wieku powyżej 60 roku życia – 50% wszystkich rodziców zastępczych spokrewnionych z dzieckiem.

Łącznie w spokrewnionych rodzinach zastępczych na koniec 2017 roku przebywało 69 dzieci, w tym: 38 dziewczynek i 31 chłopców. Strukturę wiekową dzieci przedstawia poniższy wykres:



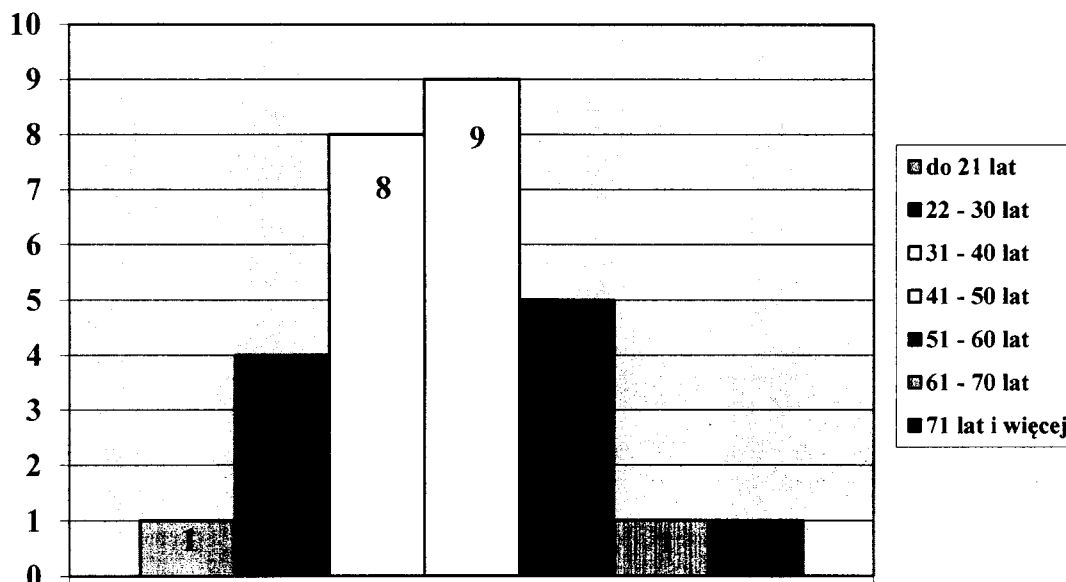
Czternaścioro dzieci posiada orzeczenie o niepełnosprawności (wydane przez Zespół ds. Orzekania o Niepełnosprawności). W całym roku 2017 w rodzinach spokrewnionych umieszczonych po raz pierwszy zostało siedmioro dzieci.

5 wychowanków poniżej 18 roku życia opuściło pieczę zastępczą w ciągu omawianego roku, spośród których dwoje powróciło do rodzin naturalnych, jedno zostało umieszczonych w instytucjonalnej pieczy zastępczej, zaś dwoje opuściło pieczę z innego powodu. Dwie osoby pełnoletnie opuściły rodziny zastępcze i założyły własne gospodarstwo domowe.

**b) Niezawodowe rodziny zastępcze.**

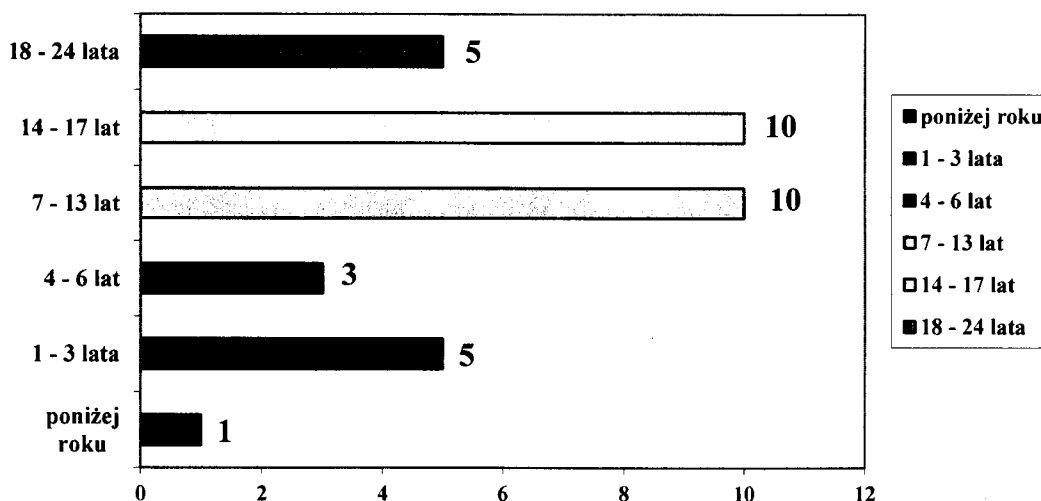
Na terenie Powiatu Grodzkiego na dzień 31 grudnia 2017 funkcjonowało 29 niezawodowych rodzin zastępczych, spośród których 16 zamieszkuje wsie. Większość rodzin wychowuje tylko jedno dziecko (25 rodzin). Troje rodzin wychowuje dwoje dzieci i jedna rodzina – troje dzieci. W 23 rodzinach niezawodowych dzieci wychowywane są przez małżeństwa, tylko 6 rodzin prowadzonych jest przez osoby samotne.

Strukturę wieku rodziców zastępczych (w przypadku małżeństw - wiek młodszego z rodziców) przedstawia poniższy wykres:



Z powyższego zestawienia wynika, że większość rodziców zastępczych (ponad 58%) to osoby w 31 – 50 lat.

W niezawodowych rodzinach zastępczych przebywało łącznie 34 dzieci, w tym 14 dziewczynek i 20 chłopców. Strukturę wiekową małoletnich przedstawia poniższy wykres:



Spośród wszystkich dzieci, dwoje to sieroty zupełne (oboje rodzice nie żyją). Jedno dziecko posiada orzeczenie o niepełnosprawności (wydane przez Zespół ds. Orzekania o Niepełnosprawności). W roku 2017 sześcioro dzieci po raz pierwszy umieszczono w rodzinach zastępczych niezawodowych.

Siedmiu wychowanków poniżej 18 roku życia opuściło rodzinę zastępczą, z czego dwoje powróciło do rodzin naturalnych, dwoje umieszczonych zostało w innej formie rodzinnej pieczy zastępczej, troje zostało przysposobionych. Spośród wszystkich osób pełnoletnich, dwie opuściły rodzinną pieczę zastępczą i założyły własne gospodarstwa domowe.

### c) Zawodowe rodziny zastępcze.

Na terenie Powiatu Grodziskiego w okresie sprawozdawczym funkcjonowały trzy zawodowe rodziny zastępcze, wszystkie mieszkające na wsi. Jednak na koniec okresu sprawozdawczego było ich dwie.

W jednej rodzinie przebywa 2 dzieci, natomiast w drugiej 3 dzieci. Obie rodziny prowadzone są przez małżeństwa. Wszyscy rodzice zastępczy są w przedziale wiekowym 41 – 50 lat. Łącznie w zawodowych rodzinach zastępczych przebywa pięcioro dzieci – wszyscy to chłopcy. Czworo dzieci jest w przedziale wiekowym 7 – 13 lat i jedno 14 – 17 lat. Żadne spośród wymienionych dzieci nie jest sierotą. Dwóch chłopców posiada orzeczenie o niepełnosprawności (wydane przez Zespół ds. Orzekania o Niepełnosprawności).

Analizując problemy rodzin zastępczych stwierdzić należy, że często do tej formy pieczy zastępczej trafiają dzieci pochodzące z rodzin o niskim statusie społecznym, dysfunkcyjnym, posiadające liczne deficyty rozwojowe oraz różnego rodzaju zaburzenia. Doświadczenia z domu rodzinnego zazwyczaj złe, pozostawiają efekty w postaci różnorodnych problemów, z jakimi muszą się zmierzyć zarówno rodzice jak i dzieci. Czynniki te w znacznym stopniu wpływają na występowanie trudności w funkcjonowaniu zarówno w rodzinie zastępczej jak i szkole, są przyczyną trudności w nauce.

## 2. Instytucjonalna piecza zastępcza

W sytuacji braku możliwości umieszczenia dziecka w rodzinie zastępczej lub innych ważnych względów sąd umieszcza dziecko w instytucjonalnej pieczy zastępczej. W stosunku do dzieci z powiatu grodziskiego takie rozstrzygnięcia sądów również zapadały.

W roku 2017 w instytucjonalnej pieczy zastępczej przebywało 82 dzieci z terenu powiatu grodziskiego.

### Dzieci z terenu powiatu grodziskiego umieszczone w instytucjonalnej pieczy zastępczej

Lp.	Nazwa placówki	Liczba dzieci	
		w roku 2017	na dzień 31.12.2017
1.	Dom Dziecka w Kostowcu	23	16
2.	Dom Dziecka w Siennie	9	7
3.	Ośrodek Pomocy Dziecku Zielone Izdebno	1	0
4.	Dom Dziecka w Więcborku	1	1
5.	Rodzinny Dom Dziecka w Ożarowie	2	2
6.	Wioska Dziecięca w Biłgoraju	12	6
7.	Wioska Dziecięca w Kraśniku	12	12
8.	Wioska Dziecięca w Siedlcach	4	4
9.	Zespół Placówek „Dobra Chata” w Kielcach	1	1
10.	Dom Dziecka Nr 3 w Kowalewie - Mława	2	0
11.	Placówka Pieczy Zastępczej „Korczakówka” w Ostrołęce	1	1
12.	Dom Dziecka w Łaziskach	3	2
13.	Placówka opiekuńczo-wychowawcza w Tarłowie	3	1
14.	Placówka opiekuńczo-wychowawcza w Nieskurzowie Nowym	3	2
15.	Placówka opiekuńczo-wychowawcza w Krasnymstawie	3	3
16.	Placówka opiekuńczo-wychowawcza w Strobowie	2	0
17.	Dom Dziecka Giżyce	1	1
18.	Regionalna Placówka Terapeutyczna w Jarosławiu	1	1
<b>Ogółem</b>		<b>84</b>	<b>60</b>

Największa liczba dzieci z naszego terenu skierowana była do Domu Dziecka w Kostowcu prowadzonego na zlecenie Powiatu Grodziskiego przez Zgromadzenie Sióstr Franciszkanek Rodziny Maryi. Placówka zapewniała opiekę i wychowanie 14 dzieciom (natomiast za zgodą Wojewody Mazowieckiego liczba ta mogła ulec powiększeniu). W roku sprawozdawczym w placówce przebywało 21 wychowanków. Zarządzeniem Starosty Grodziskiego średni miesięczny koszt utrzymania wychowanka w tej placówce na rok 2017 ustalony został na kwotę 4 522,00 zł. Całkowity koszt funkcjonowania placówki w roku sprawozdawczym wyniósł 759 696,00zł.

Ze względu na ograniczoną liczbę miejsc w Domu Dziecka w Kostowcu, dzieci z terenu powiatu grodziskiego w roku 2017 umieszczane były również w placówkach opiekuńczo-wychowawczych typu socjalizacyjnego, interwencyjnego oraz rodzinnego na terenie innych powiatów.

W analizowanym okresie w placówkach opiekuńczo-wychowawczych i interwencyjnych poza powiatem pochodzenia przebywało 61 dzieci z terenu naszego powiatu.

**Za pobyt dzieci w placówkach opiekuńczo-wychowawczych i interwencyjnych powiat grodziski poniósł koszty w wysokości 2 687 739,00zł.**

### **3. Wsparcie osób usamodzielnianych opuszczających pieczę zastępczą**

Osobie opuszczającej, po osiągnięciu pełnoletności, rodzinę zastępczą, rodzinny dom dziecka, placówkę opiekuńczo-wychowawczą lub regionalną placówkę opiekuńczo-terapeutyczną, w przypadku gdy umieszczenie w pieczy zastępczej nastąpiło na podstawie orzeczenia sądu przysługują (pod pewnymi warunkami) świadczenia na:

- kontynuowanie nauki
  - usamodzielnienie
  - zagospodarowanie
- oraz udziela się im pomocy w uzyskaniu:
- odpowiednich warunków mieszkaniowych
  - zatrudnienia.

Dla osób usamodzielnianych, które opuściły rodziny zastępcze przyznana została pomoc finansowa w łącznej wysokości 74 146,83 zł.

Dla osób usamodzielnianych, które opuściły placówki opiekuńczo-wychowawcze przyznano pomoc finansową w wysokości 75 896,77 zł.

#### **Świadczenia dla usamodzielnianych wychowanków w 2017 roku**

<b>Rodzaj świadczenia</b>	<b>po opuszczeniu rodziny zastępczej</b>		<b>po opuszczeniu placówki</b>	
	<b>liczba osób</b>	<b>kwota</b>	<b>liczba osób</b>	<b>kwota</b>
na kontynuowanie nauki	14	69 746,83 zł	13	54 596,77 zł
na usamodzielnienie	1	3 300,00 zł	3	19 800,00 zł
na zagospodarowanie	1	1 100,00 zł	1	1 500,00 zł

W roku 2017 rodziny zastępcze opuściło trzech wychowanków. Założyli oni własne gospodarstwa domowe.

Pracownicy Powiatowego Centrum Pomocy Rodzinie udzielali wsparcia wychowankom rodzin zastępczych oraz placówek także w formie niepieniężnej. Pomoc ta polegała na rozmowach, wsparciu emocjonalnym, pokierowaniu do odpowiednich instytucji, sporządzania pism i wniosków (w tym o przydział lokalu z zasobów gminy).

Powiatowe Centrum Pomocy Rodzinie dysponuje mieszkaniem chronionym przeznaczonym dla osób opuszczających pieczę zastępczą, które nie mają możliwości zamieszkania z rodziną pochodzenia, ani też innej możliwości zamieszkania. W roku sprawozdawczym mieszkanie to zamieszkiwane było przez dwie osoby usamodzielniane. Opuszczając mieszkanie chronione miały one przyznany lokal z zasobów gminy.

#### **4. Współfinansowanie przez gminę pobytu dziecka w pieczy zastępczej**

Ustawa o wspieraniu rodziny i systemie pieczy zastępczej nałożyła na gminy obowiązek ponoszenia odpłatności za „swoje” dzieci umieszczone w pieczy zastępczej po 01 stycznia 2012 roku. W przypadku umieszczenia dziecka w pieczy zastępczej gmina właściwa ze względu na miejsce zamieszkania dziecka przed umieszczeniem go w pieczy ponosi wydatki w wysokości:

- 1) 10% wydatków na opiekę i wychowanie/średnich miesięcznych wydatków na dziecko w placówce - w pierwszym roku pobytu dziecka w pieczy zastępczej;
- 2) 30% wydatków na opiekę i wychowanie/średnich miesięcznych wydatków na dziecko w placówce - w drugim roku pobytu dziecka w pieczy zastępczej;
- 3) 50% wydatków na opiekę i wychowanie/średnich miesięcznych wydatków na dziecko w placówce - w trzecim roku i następnych latach pobytu dziecka w pieczy zastępczej.

**W roku 2017 z poszczególnych gmin z terenu powiatu grodziskiego otrzymaliśmy zwrot wydatków w łącznej wysokości 618 084,00 zł.**

**Kwota otrzymanego zwrotu wydatków od poszczególnych gmin powiatu grodziskiego w 2017 roku za pobyt dzieci w rodzinnej pieczy zastępczej**

<b>Gmina</b>	<b>Liczba dzieci</b>	<b>Kwota obciążenia</b>
Grodzisk Mazowiecki	32	113 756,00 zł
Milanówek	10	28 849,00 zł
Podkowa Leśna	0	0 zł
Żabia Wola	8	40 041,00 zł
Jaktorów	21	47 059,00 zł
Baranów	1	1 188,00 zł
<b>Ogółem</b>	<b>72</b>	<b>230 893,00 zł</b>

**Kwota otrzymanego zwrotu wydatków od poszczególnych gmin powiatu grodziskiego w 2017 roku za pobyt dzieci w instytucjonalnej pieczy zastępczej**

<b>Gmina</b>	<b>Liczba dzieci</b>	<b>Kwota obciążenia</b>
Grodzisk Mazowiecki	16	160 699,00 zł
Milanówek	7	64 481,00 zł
Podkowa Leśna	1	8 785,00 zł
Żabia Wola	10	80 561,00 zł
Jaktorów	11	65 140,00 zł
Baranów	2	7 525,00 zł
<b>Ogółem</b>	<b>47</b>	<b>387 191,00 zł</b>

## **5. Ośrodek Adopcyjny**

W roku sprawozdawczym Powiatowe Centrum Pomocy Rodzinie w Grodzisku Mazowieckim współpracowało z Wojewódzkim Ośrodkiem Adopcyjnym w Warszawie. W roku 2017 odbyły się 3 spotkania Zespołu ds. badania zasadności wszczęcia poszukiwań rodziny adopcyjnej dla dziecka przebywającego w rodzinnej pieczy zastępczej.

Zgłoszono 2 dzieci, które miały uregulowaną sytuację prawną. W stosunku do jednego otrzymaliśmy decyzję o odstąpieniu od poszukiwania rodziny adopcyjnej ze względu na bardzo silne więzi z rodziną zastępczą, natomiast w stosunku do drugiego dziecka postępowanie decyzyjne nadal jest w toku. Ponadto podjęto także działania związane z re kwalifikacją dziecka zgłoszonego do adopcji zagranicznej w 2012 roku. Ze względu na niezna lezienie dotychczas rodziny adopcyjnej oraz na silne więzi dziecka z rodziną zastępczą podjęto decyzję o wycofaniu chłopca z dalszych poszukiwań rodziny adopcyjnej zarówno w kraju, jak i zagranicą.

Wspólne działania Ośrodka Adopcyjnego i Zespołu ds. Pieczy Zastępczej spowodowały, że troje dzieci przebywających w rodzinach zastępczych zostało w 2017 roku przysposobionych.

## **6. Realizacja ustawowych działań prowadzonych przez Zespół ds. Pieczy Zastępczej**

W ramach struktury organizacyjnej w Powiatowym Centrum Pomocy Rodzinie funkcjonuje Zespół ds. Pieczy Zastępczej.

Do zadań prowadzonych przez Zespół ds. Pieczy Zastępczej należy:

- 1) zapewnienie dzieciom pieczy zastępczej w rodzinach zastępczych, rodzinnych domach dziecka oraz w placówkach opiekuńczo-wychowawczych oraz wsparcie usamodzielnianych wychowanków pieczy zastępczej:*
- 2) tworzenie warunków do powstania i działania rodzin zastępczych, rodzinnych domów dziecka i rodzin pomocowych; organizowanie szkoleń i innych działań na rzecz rodzin:*  
Zadanie to realizowane jest poprzez informowanie zainteresowanych o specyfice rodzicielstwa zastępczego, poprzez umieszczenie informacji w siedzibie Centrum, audycje w lokalnym radio. A także:



- kwalifikowanie kandydatów do pełnienia funkcji niezawodowej i zawodowej rodziny zastępczej. Kwalifikowanie kandydatów wymaga przeprowadzenia diagnozy psychologicznej i pedagogicznej w zakresie stworzenia właściwego środowiska życia rodzinnego dla przyjmowanego dziecka, motywacji do pełnienia funkcji rodziny zastępczej oraz kompetencji rodzicielskich,
- gromadzenie niezbędnej dokumentacji kandydatów do pełnienia funkcji rodziny zastępczej,
- przeprowadzanie badań psychologicznych,
- prowadzenie działalności diagnostyczno-konsultacyjnej,
- wydawanie na zlecenie Sądu opinii o spełnianiu przez kandydatów na rodziny zastępcze warunków i oceny ich predyspozycji do sprawowania pieczy zastępczej,
- przeprowadzenie szkoleń i warsztatów dla funkcjonujących już rodzin zastępczych.

Przeprowadzono bloki szkoleniowe:

- PRIDE - Rodzinna Opieka Zastępcza, szkolenie przygotowujące kandydatów do pełnienia funkcji niezawodowej rodziny zastępczej. Na szkolenie zgłosiło się i je ukończyło 15 osób, w tym siedem małżeństw. Szkolenie odbyło się w okresie 01 czerwca – 17 lipca 2017 roku. Trzy osoby nie uzyskały zaświadczenia kwalifikacyjnego;
- Szkolenie „Ja, Ty, My – sposoby kształtowania relacji w rodzinie” – trzydniowy blok szkoleniowy z podziałem na odbiorów :dla rodzin zastępczych, dla rodzin biologicznych oraz dla pracowników instytucji. Łącznie w szkoleniu wzięło udział 108 osób;
- Szkolenie „Wybrane zagadnienia z zakresu prawa rodzinnego” w dniu 07.12.2017r. skierowane do rodziców zastępczych i koordynatorów rodzinnej pieczy zastępczej – uczestniczyło 39 osób

W zakresie innych działań skierowanych na rodziny zastępcze zorganizowano:

- „Piknik rodzinny” – coroczne spotkanie plenerowe organizowane z okazji Dnia Rodzicielstwa Zastępczego. W roku sprawozdawczym odbyło się ono w dniu 27 maja na terenie Domu Dziecka Zgromadzenia Sióstr Franciszkanek Rodziny Maryi w Kostowcu.
- „Spotkanie noworoczne” – coroczne spotkanie z filmem i Św. Mikołajem organizowane w Centrum Kultury w Grodzisku Mazowieckim.
- W okresie od 28 czerwca do 12 lipca 2017 roku grupa 43 dzieci z terenu powiatu grodzkiego skorzystała z bezpłatnego pobytu na obozie harcerskim w miejscowości

Łąkie Wybudowane. Wyjazd w całości finansowany był przez Zarząd Województwa Mazowieckiego, bezpośrednim realizatorem zadania była Chorągiew Mazowiecka Związku Harcerstwa Polskiego.

3) *prowadzenie placówek opiekuńczo-wychowawczych*

Powiat grodziski zleca prowadzenie tego zadania w ramach konkursu ofert na realizację zadania publicznego. W roku 2017 zadanie to realizowane było przez – Warszawska, które prowadziły Dom Dziecka w Kostowcu.

4) *organizowanie wsparcia dla rodzinnej pieczy zastępczej*

W roku 2017 wsparcie dla rodzin zastępczych i przebywających w nich dzieci organizowane było poprzez:

- prowadzenie grupy wsparcia – spotkania grupy wsparcia odbywały się 1 raz w miesiącu. Pomimo propagowania tej inicjatywy wśród rodzin zastępczych zainteresowanie tą formą pomocy nie cieszyło się powodzeniem. Na spotkania przychodziło od 2 do 7 rodziców zastępczych;
- specjalistyczne poradnictwo - działania z tego zakresu opisane zostały w dalszej części opracowania (dziale III)

5) *współpraca ze środowiskiem lokalnym, ośrodkami pomocy społecznej, sądami i ich organami pomocniczymi, instytucjami oświatowymi, podmiotami leczniczymi oraz organizacjami pozarządowymi;*

Zadanie to realizowane było przez codzienne, bieżące kontakty osobiste lub telefoniczne z pracownikami ośrodków pomocy społecznej, kuratorami sądowymi, nauczycielami i pedagogami/psychologami szkolnymi itp. Ponadto podejmowano takie działania jak:

- spotkanie z Sędziami Sądów Rejonowych w Grodzisku Maz. i Żyrardowie oraz kuratorami zawodowymi tych instytucji, kierownikami Ośrodków Pomocy Społecznej z terenu Powiatu Grodzkiego oraz przedstawicielami KPP w Grodzisku Maz.
- spotkanie robocze z asystentami rodzin z ośrodków pomocy społecznej z terenu powiatu
- bieżące spotkania z asystentami rodzin oraz pracownikami socjalnymi zatrudnionymi w Ośrodkach Pomocy Społecznej.
- w dniu 26 października br. dla pracowników jednostek pomocy społecznej z terenu powiatu grodzkiego, zorganizowano szkolenie „Ja, Ty, My – sposoby kształtowania relacji w rodzinie”

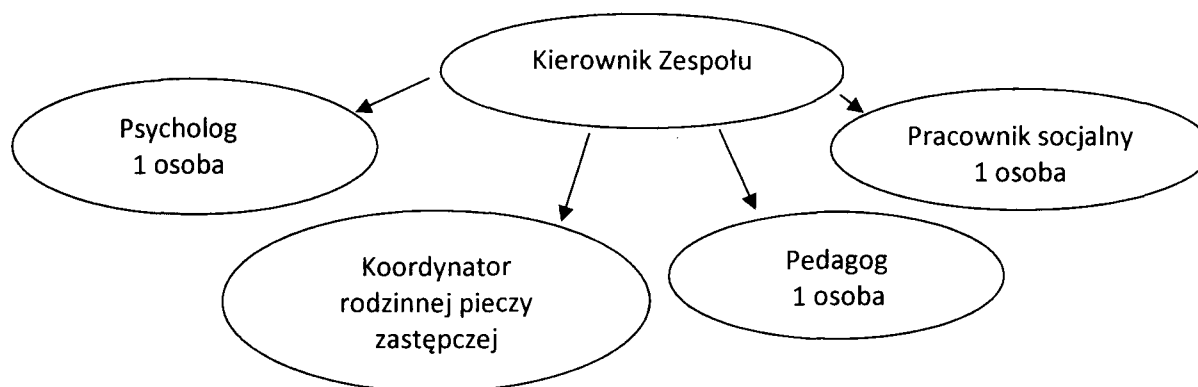
6) *przekazywanie właściwemu ośrodkowi adopcyjnemu informacji i dokumentacji dotyczących dzieci z uregulowaną sytuacją prawną oraz informacji o przebiegu pobytu dziecka w pieczy zastępczej; (opisane w podrozdziale 5)*

7) realizacja 3 – letnich powiatowych programów dotyczących rozwoju pieczy zastępczej;  
Powiat grodziski posiadał zatwierdzony Powiatowy Program Rozwoju Pieczy Zastępczej na lata 2015-2017. Był on realizowany na bieżąco.

8) prowadzenie rejestru danych zawierających dane o osobach zakwalifikowanych do pełnienia funkcji rodziny zastępczej zawodowej, rodziny zastępczej niezawodowej lub do prowadzenia rodzinnego domu dziecka oraz pełniących funkcję rodziny zastępczej zawodowej lub rodziny zastępczej niezawodowej oraz prowadzących rodzinny dom dziecka i przekazywanie ich do sądu.

Rejestr znajduje się w siedzibie PCPR, a dane w nim zawarte przekazywane są do sądów rejonowych właściwych dla miejsca zamieszkania rodziny zastępczej.

Zakres przedstawionych powyżej zadań, jakie ustawodawca nakłada na Zespół ds. Pieczy Zastępczej wskazuje jak szeroko rozwinięta powinna być działalność tego Zespołu. Od pracowników wymagana jest znajomość wielu aspektów praw, a przede wszystkim umiejętność dokonywania analizy środowiska, w którym przebywa dziecko. Ważne jest, aby umiejętnie rozeznaczyć sytuację rodziny zastępczej, jej potrzeby i zorganizowanie niezbędnej bazy instytucji udzielających wsparcia, w tym organizacji pozarządowych. Strukturę Zespołu ds. Pieczy Zastępczej w PCPR w Grodzisku Mazowieckim przedstawia poniższy wykres:



Większa część Zespołu to osoby zatrudnione w ramach umowy o pracę w pełnym wymiarze czasu pracy (kierownik, koordynatorzy, psycholog) natomiast pracownik socjalny w wymiarze ½ etatu. Jedynie pedagog pracuje na podstawie umowy cywilno-prawnej.

Największą część Zespołu stanowią koordynatorzy rodzinnej pieczy zastępczej, którzy wykonują pracę w systemie zadaniowego czasu pracy. W roku sprawozdawczym wszystkie funkcjonujące na terenie powiatu grodzkiego rodziny zastępcze zostały objęte wsparciem koordynatora rodzinnej pieczy zastępczej.

## 7. Efekty pracy Zespołu ds. Pieczy Zastępczej

W 2017 roku w Zespole ds. Pieczy Zastępczej pracowało 6 koordynatorów, którzy zgodnie z zapisami ustawy przedłożyli roczne sprawozdania z efektów swojej pracy. Zgodnie z nimi w okresie sprawozdawczym wykonano:

- 102 plany pomocy dziecku i 15 modyfikacji planów;
- 166 ocen sytuacji dziecka przebywającego w rodzinnej pieczy zastępczej do Sądów Rejonowych;
- 33 oceny rodzin zastępczych;
- monitorowanie potrzeb, wsparcie, sporządzanie wniosków i pism z 7 pełnoletnimi wychowankami pozostającymi na kontynuacji nauki;
- udzielono pomocy w sporządzaniu 8 Indywidualnych Programów Usamodzielnienia oraz 17 modyfikacjach Indywidualnych Programów Usamodzielnienia;
- 9 wskazań opiekunów usamodzielnienia i 0 zmian opiekunów usamodzielnienia;
- 2 zgłoszeń dzieci do Wojewódzkiego Ośrodka Adopcyjnego w Warszawie;
- 4 ocen do Wojewódzkiego Ośrodka Adopcyjnego w Warszawie;
- 4 opinii do Sądów Rejonowych dot. kandydatów na rodziców zastępczych;
- 5 wniosków do Sądów Rejonowych o pozbawienie władzy rodzicielskiej rodziców biologicznych dzieci przebywających w rodzinach zastępczych;
- 2 wniosków do Sądów Rejonowych o ustalenie opiekunów prawnych dla dzieci przebywających w rodzinach zastępczych;
- 12 wniosków do Sądów Rejonowych o rozszerzenie uprawnień rodzin zastępczych (decydowanie o sprawach zdrowotnych, edukacyjnych);
- 23 innych pism do Sądów dla rodzin zastępczych (np.: wnioski o przyznanie alimentów, ich podwyższenie, udzielenie zgody na wydanie paszportu i inne);
- 18 innych pism do Sądów w sprawach rodzin zastępczych i dzieci w nich umieszczonych;
- skierowano 63 rodziców zastępczych do psychologa w celu uzyskania opinii psychologicznej;
- skierowano 85 dzieci na konsultacje do psychologa/pedagoga;
- 72 spotkania dzieci przebywających w rodzinach zastępczych z rodzicami biologicznymi lub innymi członkami rodziny naturalnej;
- 13 spotkań z asystentami rodzin/pracownikami socjalnymi;

- 13 spotkań z psychologami, pedagogami, wychowawcami zatrudnionymi w placówkach oświatowych;
- 21 Zespołów ds. Pieczy Zastępczej;
- 4 Zespoły ds. Badania Zasadności Poszukiwania Rodziny Adopcyjnej dla Dziecka przebywającego w rodzinie zastępczej;
- 10 wyjazdów - przewóz dzieci do instytucjonalnej i rodzinnej pieczy zastępczej;
- skierowano 23 rodziców zastępczych do lekarza w celu uzyskania zaświadczenia lekarskiego o zdolności do pełnienia funkcji rodziny zastępczej;
- 20 wniosków o niekaralność rodziców zastępczych;
- 131 wystąpień o opinie do szkół/przedszkoli w sprawie dzieci przebywających w rodzinach zastępczych;
- 56 wystąpień o opinie do Jednostek Pomocy Społecznej dot. rodziców biologicznych dzieci przebywających w rodzinach zastępczych;
- 8 opinii do wniosków o pomoc dla rodzin zastępczych (np.: dofinansowanie wypoczynku dla dzieci, zatrudnienie pomocy domowej i inne) oraz o pomoc dla pełnoletnich wychowanków (np.: zagospodarowanie, usamodzielnienie);
- skierowań 18 dzieci do psychologa lub pedagoga w celu przeprowadzenia diagnozy psychofizycznej;

Ponadto koordynatorzy:

- zgłosili 2 rodziny zastępcze celem uzyskania wsparcia z programu „Szlachetna paczka”;
- uczestniczyli w spotkaniach dotyczących uzyskania mieszkania z zasobów gminy (z dyrektorem ZGM, z burmistrzem);
- udzielili pomocy w sporządzeniu wniosków o wsparcie z Fundacji Ernst & Young, z których jeden zakończył się przyznaniem środków finansowych na zakup aparatu ortodontycznego dla dziecka;
- jeden z koordynatorów prowadził grupę wsparcia;
- uczestniczyli w organizacji Pikniku Rodzinnego;
- uczestniczyli w spotkaniu noworocznym;

Koordynatorzy rodzinnej pieczy zastępczej koncentrowali swe działania na wsparciu rodziców zastępczych oraz dzieci przebywających w ich domach. Natomiast współpraca z rodzicami biologicznymi zajmował się pracownik socjalny.

W roku sprawozdawczym pracownik socjalny podjął takie działania jak:

- wszczęcie i prowadzenie 110 postępowań administracyjnych w sprawach odpłatności od rodziców biologicznych dzieci przebywających w pieczy zastępczej
- przygotowanie 97 decyzji administracyjnych dotyczących ustalenia odpłatności od rodziców biologicznych, w tym 96 zwalniających z odpłatności i jedna decyzja ustalająca odpłatność;
- współpraca z ośrodkami pomocy społecznej odpowiednimi dla miejsca zamieszkania rodziców biologicznych celem ustalenia ich sytuacji życiowej;
- korespondencja z placówkami opiekuńczo-wychowawczymi, w których przebywają dzieci z terenu powiatu grodziskiego;
- korespondencja z instytucjami, organami, zakładami (np. zakłady karne, Centrum Personalizacji Dokumentów MSWiA, ZUS, PUP, Poradnia Leczenia Uzależnień, zakładami pracy) w sprawach dotyczących rodziców biologicznych;
- złożenie 2 wniosków do komornika o wszczęcie postępowania egzekucyjnego dotyczącego alimentów na rzecz dzieci przebywających w pieczy zastępczej;
- przygotowywanie 7 wystąpień do sądów o ustalenie świadczeń alimentacyjnych na rzecz dzieci przebywających w pieczy zastępczej
- zastępowanie przed sądami Dyrektora PCPR w sprawach dot. alimentów z powództwa małoletnich przebywających w pieczy zastępczej przeciwko rodzicom biologicznym;
- prowadzenie pracy socjalnej z rodzicami biologicznymi dotyczącej podjęcia przez nich działań zmierzających do poprawy ich sytuacji życiowej, utrzymywania kontaktu z dziećmi, korzystania z pomocy specjalistów w PCPR oraz innych instytucjach;
- prowadzenie pracy socjalnej z rodzicami biologicznymi w sprawach obowiązków rodzicielskich, w tym partycypowania w kosztach utrzymania dzieci – czego efektem było podpisanie dobrowolnych umów alimentacyjnych z Dyrektorem PCPR;
- wygaszanie decyzji administracyjnych;
- udział w spotkaniach Zespołu ds. Pieczy Zastępczej;
- codzienna współpraca z koordynatorami rodzinnej pieczy zastępczej;
- kontrola i wsparcie jednej wychowanki zamieszkującej w mieszkaniu chronionym.

Ponadto, zatrudnieni w Zespole specjaliści – psycholog i pedagog zajmowali się wsparciem rodziców zastępczych i dzieci z ich rodzin w codziennym funkcjonowaniu, rozwiązywaniu trudności i problemów, wskazywaniem możliwości uzyskania dalszego wsparcia itp. W okresie sprawozdawczym większość rodzin zastępczych odbyło co najmniej jedną konsultację u specjalisty.

### III. SPECJALISTYCZNE PORADNICTWO

Zgodnie z art. 19 ust. 2 ustawy o pomocy społecznej do zadań własnych powiatu należy prowadzenie specjalistycznego poradnictwa. Jego celem jest wsparcie mieszkańców powiatu w rozwiązywaniu spraw związanych z:

- bezradnością w sprawach opiekuńczo-wychowawczych i rodzinnych;
- problematyką uzależnień;
- przemocą w rodzinie;
- problemami związanymi z niepełnosprawnością;
- udzielaniem informacji o obowiązujących przepisach z zakresu prawa rodzinnego i opiekuńczego, zabezpieczenia społecznego, ochrony praw lokatorów.

Poradnictwo specjalistyczne, w szczególności prawne, psychologiczne i rodzinne, jest świadczone osobom i rodzinom, które mają trudności lub wykazują potrzebę wsparcia w rozwiązywaniu swoich problemów życiowych, bez względu na posiadany dochód (art. 46 ust.1 ustawy pomocy społecznej). Zatem z prośbą o udzielenie wsparcia przez specjalistów, do PCPR mogą zwracać się wszyscy mieszkańcy powiatu. Kryterium dochodowe nie jest brane pod uwagę, a jedynie potrzeba uzyskania pomocy.

W roku sprawozdawczym bezpłatnych porad i konsultacji udzielali psycholog, prawnik i terapeuta ds. uzależnień.

#### Specjalistyczne wsparcie w roku 2017

Specjalista	Liczba konsultacji	Liczba osób
Psycholog dla osób dorosłych	189	165
Terapeuta ds. uzależnień	144	59
Prawnik	136	136
Psycholog w obszarze przemocy domowej a także wspierający rodziny zastępcze	697	613
<b>Ogółem</b>	<b>1 436</b>	<b>973</b>

## IV. DOMY POMOCY SPOŁECZNEJ

Osobie wymagającej całodobowej opieki z powodu wieku, choroby lub niepełnosprawności, nie mogącej samodzielnie funkcjonować w codziennym życiu, której nie można zapewnić odpowiedniej niezbędnej pomocy w formie usług opiekuńczych, przysługuje prawo do umieszczenia w domu pomocy społecznej.

Na terenie powiatu grodziskiego funkcjonują dwa domy pomocy społecznej:

1. Dom Pomocy Społecznej dla osób starszych w Izdebnie Kościelnym z filią w Grodzisku Mazowieckim,
2. Dom Rehabilitacyjno – Opiekuńczy Katolickiego Stowarzyszenia Niepełnosprawnych Archidiecezji Warszawskiej dla osób niepełnosprawnych intelektualnie w Milanówku.

Pobyt w domu pomocy społecznej jest odpłatny do wysokości średniego miesięcznego kosztu utrzymania mieszkańca, który ustala Starosta Grodziski i ogłasza w wojewódzkim dzienniku urzędowym, nie później niż do 31 marca każdego roku.

Decyzję o skierowaniu do domu pomocy społecznej i odpłatności wydaje ośrodek pomocy społecznej właściwy ze względu na miejsce zamieszkania osoby w dniu jej kierowania. Natomiast decyzję o umieszczeniu w domu pomocy społecznej na terenie powiatu, z upoważnienia Starosty Powiatu Grodziskiego, wydaje Dyrektor Powiatowego Centrum Pomocy Rodzinie.

### Wykaz Domów Pomocy Społecznej z terenu powiatu grodziskiego

Nazwa DPS	Średni miesięczny koszt utrzymania mieszkańca w roku 2017	Liczba miejsc	Liczba pensjonariuszy wg stanu na 31.12.2017	
			Ogółem	w tym dotowanych ze środków wojewody
Dom Pomocy Społecznej dla osób starszych w Izdebnie Kościelnym z filią w Grodzisku Mazowieckim	3 950,00 zł	40	36	10
Dom Rehabilitacyjno-Opiekuńczy Katolickiego Stowarzyszenia Niepełnosprawnych Archidiecezji Warszawskiej dla osób niepełnosprawnych intelektualnie w Milanówku	4 500,00 zł	55	54	30

W roku sprawozdawczym wydanych zostało 33 decyzji administracyjnych dotyczących umieszczenia i odpłatności za pobyt w domach pomocy społecznej.



Na podstawie umowy zawartej między Powiatem Grodziskim a Domem Rehabilitacyjno – Opiekuńczym Katolickiego Stowarzyszenia Niepełnosprawnych Archidiecezji Warszawskiej na terenie powiatu funkcjonuje Środowiskowy Dom Samopomocy KSN AW w Podkowie Leśnej przeznaczony dla osób niepełnosprawnych intelektualnie. Aktualnie umowa zawarta jest na okres od dnia 29 lipca 2015 roku do dnia 31 grudnia 2019 roku.

W roku sprawozdawczym w zajęciach wspierająco – aktywizujących prowadzonych w tej jednostce brało udział 35 osób.

Łączne środki przeznaczone na prowadzenie Środowiskowego Domu Samopomocy KSN AW w roku 2017 wyniosły 536 987,72 zł, z tego:

- dotacja wojewody – 499 400,00 zł,
- środki pochodzące z innych źródeł (darowizny, kiermasze, środki z PFRON)–27 587,72 zł
- środki własne powiatu - 10 000,00 zł.

Na podstawie zgromadzonej dokumentacji wydanych zostało 55 decyzji kierujących do ŚDS i ustalających wysokość odpłatności .

## V. POMOC DLA CUDZOZIEMCÓW

W roku 2017 do Powiatowego Centrum Pomocy Rodzinie w Grodzisku Mazowieckim wpłynęły cztery wnioski o przyznanie pomocy dla cudzoziemca ubiegającego się o wsparcie w ramach indywidualnego programu integracyjnego. Jeden uchodźca otrzymał decyzję odmowną udzielenia pomocy mającej na celu wspieranie procesu integracji ponieważ nie przystąpił do sporządzenia indywidualnego programu integracji.

Dwóch uchodźców otrzymało decyzją świadczenie i z tego tytułu wydatkowana została kwota 10 680,00 zł z przeznaczeniem na pokrycie kosztów utrzymania oraz wydatków związanych z nauką języka polskiego. Jeden wniosek dotyczący przyznania pomocy w ramach indywidualnego programu integracji pozostaje w procesie procedury administracyjnej i oczekuje na zaakceptowanie Mazowieckiego Urzędu Wojewódzkiego w Warszawie.

Na koniec roku sprawozdawczego w realizacji pozostają dwa Indywidualne Programy Integracji.

## **VI. MIESZKANIE CHRONIONE**

Świadczeniem niepieniężnym, jedną z form pomocy społecznej przygotowującą osoby usamodzielniające się do prowadzenia samodzielnego życia jest mieszkanie chronione.

Osoba zamieszkująca w mieszkaniu chronionym jest obowiązana do ponoszenia częściowych kosztów utrzymania tego mieszkania zgodnie z ustawą z dnia 12 marca 2004 roku o pomocy społecznej (tj. Dz. U z 2017 r. poz. 1769 z późn. zm.).

Starostwo Powiatu Grodziskiego posiada w swoich zasobach mieszkanie chronione z możliwością umieszczenia w nim do 4 osób zgodnie z Rozporządzeniem Ministra Pracy i Polityki Społecznej z dnia 14 marca 2012 roku w sprawie mieszkań chronionych. W 2017 roku dwie pełnoletnie wychowanki placówki opiekuńczo – wychowawczej otrzymały świadczenie w postaci przyznania miejsca w mieszkaniu chronionym.

Na dzień 31.12.2017 roku w mieszkaniu chronionym nadal przebywała jedna wychowanka placówki opiekuńczo – wychowawczej oczekująca na przydział lokalu z zasobów Gminy Grodzisk Mazowiecki.

## VII. POWIATOWY ZESPÓŁ DS. ORZEKANIA O NIEPEŁNOSPRAWNOŚCI

Powiatowy Zespół do Spraw Orzekania o Niepełnosprawności w Grodzisku Mazowieckim realizuje zadania z zakresu administracji rządowej jako organ pierwszej instancji w zakresie orzekania o niepełnosprawności i stopnia niepełnosprawności. Działania zespołu obejmują teren powiatu grodziskiego oraz w ramach zawartych porozumień powiatu pruszkowskiego i warszawskiego zachodniego. Od 1 stycznia 2016 r., rozszerzono zakres działań Zespołu poprzez utworzenie Punktu Kancelaryjny w Pruszkowie. Punkt działa codziennie i pełni funkcję informacyjno-kancelaryjną, z możliwością złożenia wniosków i odebrania kart parkingowych oraz legitymacji osób niepełnosprawnych, obsługuje mieszkańców powiatu pruszkowskiego.

**W roku 2017 całkowity koszt wydatków poniesionych przez PZON wyniósł na orzecznictwo 440 996,37 zł oraz na funkcjonowanie Punktu Kancelaryjnego 99 979,53 zł.** Punkt w Pruszkowie finansowany jest ze środków własnych powiatu pruszkowskiego.

### Zestawienie wydatków na PZON w podziale na powiaty

Powiat	Środki wykorzystane z MUW	Środki własne Powiatu	Wykorzystane środki razem	Środki na funkcjonowanie Punktu Kancelaryjnego
Grodziski	136 595,89	8 517,09	145 112,98	-
Pruszkowski	192 488,32	0	192 488,32	99 979,53
W-wski Zachodni	98 395,07	5 000,00	103 395,07	-
<b>Ogółem</b>	<b>427 479,28</b>	<b>13 517,09</b>	<b>440 996,37</b>	<b>99 979,53</b>

Z dniem 1 września 2017 r. weszły w życie nowe regulacje prawne dotyczące zasad wydawania legitymacji dokumentującej niepełnosprawność. PZON otrzymuje od MUW dodatkowe środki na dystrybucję nowych blankietów legitymacji, produkowanych przez Polską Wytwórnę Papierów Wartościowych w Warszawie.

Dodatkowe środki w wysokości 6 456,71 zł przeznaczono na produkcję 558 sztuk nowych legitymacji dokumentujących niepełnosprawność osób wnioskujących o jej wydanie od września do grudnia 2017 r.

Ogółem w roku 2017 rozpatrzono łącznie 4 640 wniosków.

#### Struktura rozpatrzonych wniosków

Powiat	Wydane orzeczenia dla dzieci do 16 roku życia	Wydane orzeczenia dla osób powyżej 16 roku życia	Wydane legitymacje uprawniające do korzystania z ulg	Pozostałe: umorzenia, odstąpienia, zgony	Razem
Grodziski	178	995	301	39	1 513
Pruszkowski	286	1 267	400	64	2 017
W-wski Zachodni	163	698	204	45	1 110
<b>Ogółem</b>	<b>627</b>	<b>2 960</b>	<b>905</b>	<b>148</b>	<b>4 640</b>

Niepełnosprawność jest problemem społecznym o dużym zasięgu i dotyczy ludzi niezależnie od ich wieku, statusu społecznego czy materialnego. Za osobę niepełnosprawną uważa się osobę, która posiada orzeczenie wydane przez organ do tego uprawniony. Zgodnie z ustawą z dnia 27 sierpnia 1997 r. o rehabilitacji zawodowej i społecznej oraz zatrudnianiu osób niepełnosprawnych ustala się trzy stopnie niepełnosprawności, dla osób powyżej 16 roku życia: znaczny, umiarkowany, lekki. W przypadku dzieci od 0 - 16 roku życia ustala się tylko fakt niepełnosprawności.

Na podstawie złożonych wniosków w roku 2017 wydano 3 587 orzeczeń odpowiednio o niepełnosprawności lub stopniu niepełnosprawności.

#### Struktura wydanych orzeczeń o niepełnosprawności (dla dzieci do 16 roku życia)

Powiat	Wiek 0-3 lat	Wiek od 4-7 lat	Wiek od 8-16 lat
Grodziski	25%	26%	49%
Pruszkowski	31%	29%	40%
W-wski Zachodni	32%	35%	33%

**Struktura wydanych orzeczeń o stopniu niepełnosprawności (orzeczenia osób powyżej 16 roku życia)**

<b>Powiat</b>	<b>Znaczny</b>	<b>umiarkowany</b>	<b>lekki</b>
Grodziski	27%	59%	14%
Pruszkowski	30%	58%	12%
W-wski Zachodni	34%	56%	10%

**Struktura wydanych orzeczeń o stopniu niepełnosprawności według wieku**

<b>Powiat</b>	<b>16-25 lat</b>	<b>26-40 lat</b>	<b>41-60 lat</b>	<b>61 i więcej lat</b>
Grodziski	10%	9%	38%	43%
Pruszkowski	9%	12%	35%	44%
W-wski Zachodni	14%	10%	40%	36%

Ponadto w roku 2017 wydano łącznie 889 kart parkingowych.

**Zestawienie wydanych kart parkingowych**

<b>Powiat</b>	<b>Osoby niepełnosprawne</b>	<b>Placówki</b>	<b>Razem</b>
Grodziski	301	3	<b>304</b>
Pruszkowski	401	1	<b>402</b>
W-wski Zachodni	174	9	<b>183</b>
<b>Ogółem</b>	<b>876</b>	<b>13</b>	<b>889</b>

Z Zespołem współpracuje 18 lekarzy z dziedzin mających zastosowanie w procesie orzekania o niepełnosprawności lub stopnia niepełnosprawności o specjalizacji: pediatrii, ortopedii, rehabilitacji medycznej, psychiatrii, neurologii, laryngologii, okulistyki oraz medycyny rodzinnej, medycyny szkolnej i chorób wewnętrznych. A także 5 psychologów, 2 pedagogów, 2 doradców zawodowych oraz 6 pracowników socjalnych. Łącznie PZON liczy 33 członków biorących udział w składach orzekających.

W roku 2017 odbyły się łącznie 243 posiedzenia Składów Orzekających z udziałem lekarza i specjalisty, średnio 21 w miesiącu. Wyjazdowych posiedzeń do Pruszkowa i Ożarowa Mazowieckiego odbyło się 68.

## VIII. REHABILITACJA SPOŁECZNA

Powiatowe Centrum Pomocy Rodzinie realizuje zadania powiatu z zakresu rehabilitacji społecznej. Jej celem jest umożliwienie osobom niepełnosprawnym uczestnictwa w życiu społecznym, w szczególności poprzez wyrabianie zaradności osobistej, pobudzanie aktywności społecznej, wyrabianie umiejętności samodzielnego wypełniania ról społecznych jak również poprzez likwidację różnego rodzaju barier w szczególności: architektonicznych, komunikacyjnych, technicznych czy też dostępie do informacji. W ramach zadań z zakresu rehabilitacji społecznej osoby niepełnosprawne mogą korzystać z pomocy finansowej w formie dofinansowania, refundacji lub bezzwrotnej pomocy.

**Środki finansowe wydatkowane na realizację zadań z zakresu rehabilitacji społecznej w roku 2017 wynosiły ogółem 1 765 483,00 zł, z tego:**

- środki z Państwowego Funduszu Rehabilitacji Osób Niepełnosprawnych - 1 641 070,00 zł,
- środki własne powiatu – 124 413,00 zł

**Struktura podziału środków finansowych rozdysponowanych na dofinansowania z zakresu rehabilitacji społecznej**

<b>Rodzaj wsparcia</b>	<b>Środki PFRON (w złotych)</b>	<b>Środki własne powiatu (w złotych)</b>
Dofinansowanie do uczestnictwa w turnusach rehabilitacyjnych	84 992,00	-
Dofinansowanie zaopatrzenia w sprzęt rehabilitacyjny, przedmioty ortopedyczne i środki pomocnicze	213 868,00	-
Dofinansowanie sportu, kultury, rekreacji i turystyki osób niepełnosprawnych	100 432,00	-
Dofinansowanie likwidacji barier architektonicznych, w komunikowaniu się i technicznych	122 058,00	-
Dofinansowanie kosztów tworzenia i działania warsztatów terapii zajęciowej	1 119 720,00	124 413,00 zł
<b>Ogółem</b>	<b>1 641 070,00</b>	<b>124 413,00 zł</b>

## **1. Dofinansowanie do uczestnictwa w turnusach rehabilitacyjnych**

W okresie sprawozdawczym o dofinansowanie do uczestnictwa w turnusach rehabilitacyjnych ubiegało się 261 osób w tym: 188 uczestników oraz 73 opiekunów.

Wyplacone zostały dofinansowania dla 100 osób, w tym dla 62 uczestników i 38 opiekunów, z czego:

- dorosłych osób niepełnosprawnych - 26
- dzieci niepełnosprawnych - 36

**Łączny koszt uczestnictwa w turnusach wyniósł 84 992,00 zł.**

## **2. Dofinansowanie zaopatrzenia w sprzęt rehabilitacyjny, przedmioty ortopedyczne i środki pomocnicze**

W ramach zaopatrzenie w sprzęt rehabilitacyjny o dofinansowanie ubiegało się 16 osób niepełnosprawnych na łączną kwotę 42 684,00 zł. Z dofinansowania skorzystało 12 osób, w tym 1 dziecko i 11 osób dorosłych na ogólną kwotę 26 378,00 zł. Dofinansowano również 2 wnioski dla organizacji pozarządowych na zaopatrzenie w sprzęt do rehabilitacji na kwotę 16 113,00 zł.

O dofinansowanie zaopatrzenia w przedmioty ortopedyczne i środki pomocnicze ubiegało się 146 osób na kwotę 486 316,00 zł. Z dofinansowania skorzystało 118 osób, w tym 15 dzieci i 103 osoby dorosłe na ogólną kwotę 171 377,00 zł.

**Ogólna wysokość dofinansowań w powyższym zakresie ukształtowała się na poziomie 213 868,00 zł.**

## **3. Dofinansowanie sportu, kultury, rekreacji i turystyki osób niepełnosprawnych**

O dofinansowanie sportu, kultury, rekreacji i turystyki osób niepełnosprawnych ubiegało się 6 organizacji działających na rzecz osób niepełnosprawnych z terenu i na terenie powiatu grodziskiego. Z tego rodzaju wsparcia skorzystały łącznie 337 osoby niepełnosprawne, w tym 16 niepełnosprawnych dzieci.

**W okresie sprawozdawczym zrealizowano 8 umów na łączną kwotę 100 432,00 zł.**



#### **4. Dofinansowanie likwidacji barier funkcjonalnych**

W programie pokonywania barier funkcjonalnych tj.: architektonicznych, w komunikowaniu się i technicznych, w związku z indywidualnymi potrzebami osób niepełnosprawnych, w okresie sprawozdawczym złożonych zostało 28 wniosków na kwotę 164 714,00 zł.

Z dofinansowania skorzystały 22 osoby, w tym na bariery:

- architektoniczne - 6
- w komunikowaniu się - 11
- techniczne - 5

Wnioskodawca mógł ubiegać się o dofinansowanie do wysokości 95% kosztów ogólnych zadania, w tym 5% pozostawało wkładem własnym wnioskodawcy.

**Na likwidację powyższych barier wydatkowano łącznie kwotę 122 058,00 zł.**

#### **5. Dofinansowanie kosztów tworzenia i działania warsztatów terapii zajęciowej**

Na terenie Powiatu Grodziskiego działają dwa warsztaty terapii zajęciowej, które prowadzą rehabilitację dla 70 uczestników.

Warsztat Terapii Zajęciowej w Milanówku obejmuje rehabilitacją 30 uczestników, natomiast WTZ w Grodzisku Mazowieckim prowadzi zajęcia dla 40 uczestników. Warsztaty terapii zajęciowej nie prowadzą działalności zarobkowej i są współfinansowane ze środków PFRON i środków własnych Powiatu.

**Wysokość środków wydatkowanych na utrzymanie WTZ-ów w roku 2017 wyniosła łącznie 1 244 133,00 zł, z czego:**

- ze środków PFRON - 1 119 720,00 zł
- ze środków powiatu - 124 413,00 zł.

#### **6. Program „Aktywny Samorząd”**

W marcu 2017 roku Powiat Grodziski podpisał z Państwowym Funduszem Rehabilitacji Osób Niepełnosprawnych Aneks do Umowy z dnia 30 kwietnia 2013 roku w sprawie realizacji pilotażowego programu „Aktywny samorząd” w ramach, którego osoby niepełnosprawne mogły skorzystać w zależności od potrzeb z różnych form wsparcia:

Moduł I - likwidacja barier utrudniających aktywizację społeczną i zawodową, w tym:

- pomoc w zakupie i montażu oprzyrządowania do posiadanego samochodu,
- pomoc w uzyskaniu prawa jazdy kategorii B,
- pomoc w zakupie sprzętu elektronicznego lub jego elementów oraz oprogramowania,
- dofinansowanie szkoleń w zakresie obsługi nabytego w ramach programu sprzętu elektronicznego i oprogramowania,
- pomoc w utrzymaniu sprawności technicznej posiadanego wózka inwalidzkiego o napędzie elektrycznym,
- pomoc w zakupie protezy kończyny, w której zastosowano nowoczesne rozwiązania techniczne,
- pomoc w utrzymaniu sprawności technicznej posiadanej protezy kończyny,
- pomoc w utrzymaniu aktywności zawodowej poprzez zapewnienie opieki dla osoby zależnej,

Moduł II - pomoc w uzyskaniu wykształcenia na poziomie wyższym.

**Powiat na realizację programu otrzymał środki finansowe w łącznej wysokości 199 750,00 zł, w tym kwotę:**

- 187 561,00 zł na realizację złożonych wniosków, z czego:
  - na Moduł I kwotę – 75 260,00 zł
  - na Moduł II kwotę – 112 301,00 zł,
- 9 377,00 zł na obsługę programu,
- 1 875,00 zł na promocję programu,
- 937,00 zł na ewaluację programu.

W programie złożono 62 wnioski, z czego rozpatrzono pozytywnie 56, w tym:

- w Module I - 12 wniosków
- w Module II - 44 wnioski

Wyplacono częściowe dofinansowania:

- w Module I łączną kwotę w wysokości 38 878,00 zł dla 10 wniosków,
- w Module II łączną kwotę w wysokości 88 259,00 zł dla 39 wniosków.

Biorąc pod uwagę fakt, że całościowa realizacja programu upływa z dniem 15 kwietnia 2018 roku dofinansowania wypłacone zostały wnioskodawcom w części zgodnej z wytycznymi programowymi.

## IX. PRZECIWDZIAŁANIE PRZEMOCY W RODZINIE

Przemoc w rodzinie jest zjawiskiem obecnym w społeczeństwie. Niezbędne jest więc podejmowanie działań, mających na celu powstrzymanie przemocy i zmniejszenie skali tego zjawiska. Zadania samorządów w zakresie udzielania pomocy rodzinom, w których występuje przemoc domowa określa ustawa o przeciwdziałaniu przemocy w rodzinie. W celu wypełnienia obowiązków ustawowych w powiecie grodziskim Uchwałą Nr 131/XVI/16 Rady Powiatu Grodziskiego dnia 25 lutego 2016 roku przyjęty został do realizacji Program Przeciwdziałania Przemocy w Rodzinie oraz Ochrony Ofiar Przemocy w Rodzinie w Powiecie Grodziskim na lata 2016 – 2020. Realizując zadania ustawowe w powyższym zakresie, a także cele przyjętego programu Powiatowe Centrum Pomocy Rodzinie w Grodzisku Mazowieckim w roku sprawozdawczym współpracowało z Ośrodkami Pomocy Społecznej, Komendą Powiatową Policji, Zespołem Kuratorskiej Służby Sądowej dla Nieletnich Sądu Rejonowego w Grodzisku Maz. i w Żyrardowie, Poradnią Psychologiczno-Pedagogiczną, Szkołami oraz Organizacjami Pozarządowymi. Ważnym elementem współpracy był udział pracowników Powiatowego Centrum w pracach Zespołów Interdyscyplinarnych oraz Grupach Roboczych.

Do Powiatowego Centrum zgłaszały się osoby potrzebujące pomocy zarówno stosujące przemoc jak również osoby doświadczające przemocy domowej. Wszystkim zgłaszającym się osobom Centrum udzieliło informacji o możliwości skorzystania ze wsparcia specjalistów.

**Ogólnie, z porad, terapii i wsparcia specjalistów w 2017 roku skorzystało 973 mieszkańców powiatu grodziskiego, w tym z pomocy:**

- specjaliści terapii uzależnień - 59 osób, w tym w obszarze przemocy domowej 44,
- psychologa dla osób dorosłych - 165 osób, w tym w obszarze przemocy domowej 6,
- psychologa do pracy z dziećmi oraz ich rodzinami - 613 osób, w tym w obszarze przemocy domowej 41,
- prawnika - 136 osób, w tym w obszarze przemocy domowej 15.

W roku 2017 Powiatowe Centrum Pomocy Rodzinie w Grodzisku Mazowieckim otrzymało środki finansowe na realizację programu korekcyjno-edukacyjnego dla osób stosujących przemoc w rodzinie. W procesie rekrutacji do Programu zostało zakwalifikowanych 11 mężczyzn i 1 kobiety. Wszyscy zakwalifikowani aktywnie uczęszczali na zajęcia, jednak tylko 4 uczestników spełniło wymóg 75% i więcej frekwencji

czym spełnili warunek ukończenia Programu. Realizacja do kwietnia 2017 roku odbywała się w systemie otwartym, (tzn. nowe osoby mogą dołączać do grupy trakcie realizacji cyklu zajęć).

Znaczna część osób zakwalifikowanych do oddziaływania zostało skierowanych do Programu przez Zespół Kuratorskiej Służby Sądowej, z ramienia Powiatowego Centrum Pomocy Rodzinie oraz w ramach procedury „Niebieskie Karty” ze wskazaniem konieczności uczestnictwa w Programie przez Zespół Interdyscyplinarny ds. Przeciwdziałania Przemocy lub też przedstawiciela służb realizujących procedurę.

Program grupy opierał się na założeniach merytorycznych i organizacyjnych do Programu oddziaływań korekcyjno-edukacyjnych dla osób stosujących przemoc w rodzinie na rok 2017. Metody pracy oparte na podejściu skoncentrowanym na rozwiązaniach, modelu komunikacji „Porozumienie bez przemocy”, a także z uwagi na potrzeby i specyfikę grupy wprowadzono elementy treningu DULUTH.

Głównym celem programu było powstrzymanie sprawców i zaprzestanie przemocy w rodzinie. Realizacja polegała na nabyciu wiedzy oraz nauce alternatywnych zachowań jak również kształtowanie postawy szacunku i zrozumienia dla rodziny. Tak postawiony cel był zgodny z wytycznymi do tworzenia modelowych programów korekcyjno-edukacyjnych dla osób stosujących przemoc w rodzinie. Cykl spotkań dla każdego indywidualnego uczestnika mieścił się w wymiarze 64 godzin. Grupa liczyła maksymalnie 12 osób. Z informacji od osób, które uczestniczyły w programie można było wywnioskować, że bardzo pozytywnie wspominali to czego nauczyli się podczas zajęć. Informacje zwrotne od członków rodzin i samych uczestników wskazywały, że w ich życiu zaistniała radykalna zmiana w sposobie funkcjonowania.

Ponadto, w roku sprawozdawczym Powiatowe Centrum Pomocy Rodzinie złożyło wniosek o środki finansowe na realizację Programu Osłonowego „Wspieranie Jednostek Samorządu Terytorialnego w Tworzeniu Systemu Przeciwdziałania Przemocy w Rodzinie” – edycja 2017 r., jednak środków na ten cel nie otrzymało.

Dnia 5 lipca 2017 roku została zawarta deklaracja działań partnerskich pomiędzy powiatem grodziskim a Fundacją Metamorfozą z siedzibą w Zalesiu Górnym przy ul. Białej Brzozy 27. Celem partnerstwa były działania w zakresie przeciwdziałania przemocy w rodzinie tj:

- 1) Promocja kampanii poprzez pomoc w rozdysponowaniu ulotek i plakatów informujących o spotkaniach oraz zamieszczanie stosownych informacji na stronach internetowych urzędów,

2) Przeprowadzenie cyklu szkoleń dotyczących profilaktyki w obszarze przeciwdziałania przemocy w rodzinie. Odbyły się trzy spotkania edukacyjne o przemocy pt. „Ja, Ty, My” – sposoby kształtowania relacji w rodzinie. Każde spotkanie skierowane było do innej grupy odbiorców:

- w dniu 26.09.2017 roku w spotkaniu uczestniczyło 56 osób z rodzin zastępczych;
- w dniu 10.10.2017 roku spotkanie dedykowane było osobom korzystającym z pomocy OPS oraz innych zainteresowanych (uczestniczyło w nim 10 osób);
- w dniu 08.11.2017 roku uczestnikami były osoby zawodowo stykające się z przemocą (nauczyciele i psychologowie ze szkół, policjanci, kuratorzy sądowi) – obecnych było 39 osób.

Spotkania zostały przeprowadzone profesjonalnie i spełniło oczekiwaną rolę. Prelegentki wykazały duże zaangażowanie i profesjonalizm. Uczestnicy pozytywnie ocenili materiały edukacyjne jakie otrzymali.

W 2017 roku Powiatowe Centrum Pomocy Rodzinie przekazało do wszystkich instytucji działających na rzecz przeciwdziałania przemocy w rodzinie, w szczególności realizujących oddziaływanie w zakresie osób stosujących przemoc, informator na rok 2017 zawierający dane teleadresowe jednostek organizacyjnych i organizacji pozarządowych działających na terenie powiatu grodziskiego w obszarze przeciwdziałania przemocy.

Na tablicach ogłoszeń w siedzibie Centrum na bieżąco zamieszczane były informacje o szkoleniach, dyżurach specjalistów, możliwościach skorzystania z bezpłatnych porad świadczonych przez specjalistów oraz organizacje i instytucje zajmujące się przeciwdziałaniem przemocy w rodzinie.

Powiatowe Centrum Pomocy Rodzinie w Grodzisku Mazowieckim jest członkiem Ogólnopolskiego Porozumienia Osób, Instytucji i Organizacji Pozarządowych Pomagających Ofiarom Przemocy w Rodzinie „NIEBIESKA LINIA”.

## X. ZAMÓWIENIA PUBLICZNE

Zamówieniami publicznymi w rozumieniu ustawy z dnia 29 stycznia 2004 roku Prawo zamówień publicznych (tj. Dz. U. z 2017r., poz. 1579 ze zm.) są umowy odpłatne zawierane między zamawiającym a wykonawcą, których przedmiotem są usługi, dostawy lub roboty budowlane. **W roku sprawozdawczym zamówienia publiczne udzielane były z wyłączeniem procedur określonych przepisami ustawy.** Udzielone zostały wyłącznie zamówienia, których wartość nie przekracza wyrażonej w złotych równowartości kwoty o której mowa w art. 4 pkt 8 ustawy tj. 30 000 euro. **Ich łączna wartość bez podatku od towarów i usług wyniosła 289 765,31 zł.** Udzielone zamówienia dotyczyły świadczenia usług w ramach umów cywilno-prawnych związanych działalnością Powiatowego Centrum Pomocy Rodzinie oraz nabycia towarów niezbędnych do bieżącej działalności jednostki.

## **X. NAJWAŻNIEJSZE INICJATYWY PODEJMOWANE W ROKU 2017**

1. W styczniu 2017 roku rodziny zastępcze wraz z dziećmi uczestniczyły w Spotkaniu Noworocznym, które odbyło się w sali kinowej Centrum Kultury. W trakcie spotkania dzieci z rodzin zastępczych obejrzały film rodzinny oraz otrzymały paczki ze słodyczami. Impreza finansowana była ze środków Powiatu Grodziskiego.
2. W dniu 27 maja 2017 roku na terenie Domu Dziecka Zgromadzenia Sióstr Franciszkanek Rodziny Maryi w Kostowcu zorganizowany został Piknik Rodzinny z okazji Dnia Rodzicielstwa Zastępczego. W spotkaniu udział wzięło ok. 100 osób.
3. W okresie od 28 czerwca do 12 lipca 2017 roku grupa 43 dzieci z terenu powiatu grodziskiego skorzystało z bezpłatnego pobytu na obozie harcerskim w miejscowości Łąkie Wybudowane. Wyjazd w całości finansowany był przez Zarząd Województwa Mazowieckiego, bezpośrednim realizatorem zadania była Chorągiew Mazowiecka Związku Harcerstwa Polskiego.
4. Cykliczne spotkania z kuratorami Sądów Rejonowych Wydziałów Rodzinnych i Nieletnich.
5. Spotkania z przedstawicielami instytucji zajmujących się problematyką pomocy społecznej.
6. Aplikowanie o dotacje wojewody w ramach resortowych programów osłonowych oraz programów mających na celu wspieranie rodziny i systemu pieczy zastępczej.
7. Realizacja pilotażowego programu „Aktywny samorząd” skierowanego do osób niepełnosprawnych.
8. Organizacja XIII Przeglądu Twórczości Artystycznej Osób Niepełnosprawnych pn. „Ogrody Integracji” mającego na celu integrację osób niepełnosprawnych ze środowiskiem lokalnym.
9. Organizowanie spotkań z organizacjami pozarządowymi działającymi na rzecz osób niepełnosprawnych.
10. Zaangażowanie lokalnych mediów w promowanie działań podejmowanych przez Powiatowe Centrum Pomocy Rodzinie.

## **XI. POTRZEBY W ZAKRESIE PIECZY ZASTĘPCZEJ I POMOCY SPOŁECZNEJ**

1. Utworzenie co najmniej jednej rodziny zastępczej zawodowej o charakterze pogotowia rodzinnego.
2. Zintensyfikowanie działań informacyjno-promujących rodzicielstwo zastępcze.
3. Pozyskiwanie kandydatów na rodziców zastępczych oraz przekształcenie rodzin już funkcjonujących w zawodowe rodziny zastępcze.
4. Podjęcie działań mających na celu pozyskanie rodzin pomocowych.
5. Utworzenie wolontariatu.
6. Pozyskiwanie środków zewnętrznych, umożliwiających podjęcie działań mających na celu wsparcie rodzin zastępczych oraz dzieci w tych rodzinach,
7. Podejmowanie działań w celu pozyskiwania mieszkań przydzielanych dla usamodzielniających się wychowanków pieczy zastępczej;
8. Pozyskiwanie środków zewnętrznych przeznaczonych na przeciwdziałanie zjawisku przemocy w rodzinie,
9. Cykliczne realizowanie programu korekcyjno-edukacyjnego dla sprawców przemocy w rodzinie
10. Zwiększenie ilości środków finansowych z dotacji wojewody, pozwalających na rozpatrzenie wszystkich wniosków składanych do Powiatowego Zespołu ds. Orzekania o Niepełnosprawności;
11. Zwiększenie zasobów lokalowych Powiatowego Centrum Pomocy Rodzinie oraz Powiatowego Zespołu ds. Orzekania o Niepełnosprawności.