

**UCHWAŁA NR 46/VI/15
RADY POWIATU GRODZISKIEGO
z dnia 26 marca 2015 roku**

w sprawie uchwalenia Powiatowego Programu Rozwoju Pieczy Zastępczej na lata 2015-2017

Na podstawie art. 4 ust.1 pkt 3a, art. 12 pkt 11 ustawy z dnia 5 czerwca 1998r. o samorządzie powiatowym (j.t. Dz. U. z 2013, poz. 595 z późn. zm.) w zw. z art. 180 pkt 1 ustawy z dnia 9 czerwca 2011r. o wspieraniu rodziny i systemie pieczy zastępczej (Dz. U. 2015 poz. 332) Rada Powiatu Grodziskiego uchwala, co następuje:

§ 1

Uchwala się Powiatowy Program Rozwoju Pieczy Zastępczej na lata 2015-2017, stanowiący załącznik do niniejszej uchwały.

§ 2

Wykonanie uchwały powierza się Zarządowi Powiatu Grodziskiego.

§ 3

Uchwała wchodzi w życie z dniem podjęcia z mocą obowiązującą od dnia 1 stycznia 2015r.

Przewodniczący Rady

Jerzy Terlikowski



Załącznik
do Uchwały Nr 46/VI/15
Rady Powiatu Grodziskiego
z dnia 26 marca 2015 roku

**POWIATOWY PROGRAM
ROZWOJU PIECZY ZASTĘPCZEJ
NA LATA 2015 – 2017**



GRODZISK MAZOWIECKI 2015

SPIS TREŚCI

WSTĘP	3
1. PODSTAWY PRAWNE.....	4
2. PIECZA ZASTĘPCZA RODZINNA I INSTYTUCJONALNA.....	6
3. ANALIZA PIECZY ZASTĘPCZEJ W POWIECIE GRODZISKIM W LATACH-2012-2014.....	9
3.1 RODZINNA PIECZA ZASTĘPCZA.....	9
3.2 INSTYTUCJONALNA PIECZA ZASTĘPCZA.....	22
3.3 USAMODZIELNIANIE WYCHOWANKÓW PIECZY ZASTĘPCZEJ.....	26
3.4 PROMOWANIE RODZICIELSTWA ZASTĘPCZEGO – SZKOLENIA W POWIECIE GRODZISKIM.....	28
4. LICZBA DZIECI ZAGROŻONYCH UMIESZCZENIEM W PIECZY ZASTĘPCZE.....	30
5. AKTYWNA WSPÓŁPRACA Z INSTYTUCJAMI.....	30
6. ZADANIA DO REALIZACJI W ZAKRESIE PIECZY ZASTĘPCZEJ NA LATA 2014-2017.....	31
7. LIMITY RODZIN ZAWODOWYCH NA LATA 2015-2017.....	32
8. MONITORING I EWALUACJA PROGRAMU.....	33
9. ŹRÓDŁA FINANSOWANIA PROGRAMU.....	33
10. BENEFICJENCI PROGRAMU.....	34
11. REZALIZATORZY PROGRAMU.....	34
PODSUMOWANIE.....	34

WSTĘP

Wychowanie dzieci jest sztuką ogromnie trudną. Niewątpliwie pasjonującą i dającą satysfakcje tym rodzicom, którzy kochają swoje dzieci mądrą miłością. Mądra miłość rodzicielska jest gwarantem powodzenia w wychowaniu.

Każdy zakładając rodzinę chciałby, aby była wspiana. Żeby wszyscy się kochali i szanowali. Niektórzy chcieliby, aby była dokładnie taka jak rodzina, z której pochodzą, inni wręcz przeciwnie - widząc dużo mankamentów tej rodziny marzą, aby była jej przeciwieństwem. Jednym marzenia się spełniają, innym niestety nie.

Polityka rodzinna zajmuje szczególnie ważne miejsce w systemie polityki i pomocy społecznej. Obejmuje całokształt działań podejmowanych przez państwo, samorządy terytorialne, organizacje pozarządowe i inne podmioty w celu stworzenia odpowiednich warunków dla prawidłowego funkcjonowania rodzin i spełniania przez nie funkcji ważnych zarówno dla ich członków, jak i całego społeczeństwa. Polityka państwa oraz wszelkie działania instytucji i organizacji pozarządowych powinny być, zatem nakierowane na pomoc udzielaną rodzinie i w rodzinie, gdyż to ona jest pierwszym a zarazem najważniejszym środowiskiem wychowawczym dziecka. Żadne oddziaływanie zewnętrzne nie wywiera na dziecko tak zdecydowanego wpływu jak dom rodzinny. Tylko w rodzinie istnieją warunki do nauczania i przekazywania wartości kulturowych, etycznych, społecznych, duchowych i religijnych istotnych dla rozwoju własnych członków rodziny oraz społeczeństwa.

Rodzina jest podstawowym środowiskiem funkcjonowania i rozwoju dziecka z tego też powodu przyjąć należy, wartość rodziny jest wartością bezcenną. Dobrej rodziny w procesie wychowania i wzrastania dzieci i młodzieży nie jest w stanie zastąpić nikt dlatego polityka państwa oraz wszelkie działania instytucji i organizacji pozarządowych powinny być nakierowane na pomoc udzielaną rodzinie i w rodzinie. Jednak w sytuacjach kryzysowych, gdy rodzina nie może poradzić sobie sama z problemami zachodzi konieczność udzielenia pomocy w postaci wsparcia zewnętrznego lub interwencji.

W sytuacji, gdy rodzina jest zagrożona dysfunkcjami, niewydolna wychowawczo, powinna mieć zapewnioną pomoc ze strony instytucji państwowych ukierunkowaną na przezwyciężenie trudności i usamodzielnienie poprzez wskazanie sposobów wyjścia z kłopotów i odpowiednie wsparcie materialne.

W myśl art. 72 ust. 2 Konstytucji RP: „Dziecko pozbawione opieki rodzicielskiej ma prawo do opieki i pomocy władz publicznych”. Również Konwencja o prawach dziecka podkreśla, iż „dziecko pozbawione czasowo lub na stałe swego środowiska rodzinnego lub, gdy ze względu na swoje dobro nie może pozostać w tym środowisku, będzie miało prawo do specjalnej ochrony i pomocy ze strony państwa”.

Celem polityki prorodzinnej państwa z punktu widzenia ochrony dobra dziecka powinno być wspieranie i edukacja rodzin w celu nabycia przez nie umiejętności wychowawczych. Tylko wówczas będzie mogło ono pozostać w rodzinie biologicznej. Najłagodniejszą formą ingerencji organu państwowego - sądu - we władzę rodzicielską jest jej ograniczenie.

Sąd może ograniczyć władzę rodzicielską, kiedy przez jej nienależyte wykonywanie dobro dziecka jest zagrożone (rodzice nadużywają kar cielesnych, stosują przemoc psychiczną, nie realizują obowiązku szkolnego dziecka, zaniedbują potrzeby dziecka). Ograniczeniem jest każde zarządzenie sądu dotyczące dziecka, wchodzące w zakres uprawnień i obowiązków rodziców. Jeżeli sąd rodzinny stwierdzi istnienie stanu zagrożenia dobra dziecka, jego obowiązkiem jest ograniczyć władzę rodzicielską poprzez wydanie stosownego zarządzenia, by ten stan usunąć. Dla wielu osób ograniczenie władzy rodzicielskiej jest odbierane, jako forma represji stosowanej względem rodziny za niewłaściwe traktowanie dziecka. Nie takie jest jednak założenie ustawodawcy, czasami ograniczenie ma być formą niesienia pomocy rodzinie np. skierowanie rodziców na terapię lub warsztaty wychowawcze. Celem ograniczenia władzy rodzicielskiej jest ochrona dziecka, lecz także niesienie pomocy rodzicom dla właściwego wykonywania tej władzy. Z treści art. 109§1 KRiO wynika dyrektywa profilaktycznego działania sądu, nakazująca podjęcie ingerencji w sferę władzy rodzicielskiej już w razie zagrożenia dobra dziecka, by zapobiec ujemnym skutkom niewłaściwego lub nieudolnego jej sprawowania.

Kodeks Rodzinny i Opiekuńczy zawiera katalog przykładowych sposobów ograniczenia władzy rodzicielskiej, począwszy od zarządzeń dyscyplinujących rodziców, przez ustanowienie stałej kontroli kuratora nad sposobem sprawowania przez nich władzy nad dzieckiem, aż po najsurowszy polegający na umieszczeniu dziecka w rodzinie zastępczej lub w placówce opiekuńczo-wychowawczej. Zarządzenie o umieszczeniu dziecka w rodzinie zastępczej lub w placówce opiekuńczo-wychowawczej ustawodawca potraktował, jako rozwiązanie ostateczne, z którego sąd korzysta jedynie w sytuacji, gdy wcześniej stosowane łagodniejsze formy pomocy rodzinie nie dały rezultatu. Nieprzypadkowa jest również w przedmiotowym przepisie kolejność umieszczenia dziecka poza rodziną. Wskazanie rodzinnej formy opieki zastępczej przed formą instytucjonalną nakłada na sąd w pierwszej kolejności poszukiwanie rodzin zastępczych, w ostateczności umieszczenie dziecka w placówce. Sąd opiekuńczy oddając dziecko rodzinie zastępczej powinien pouczyć rodziców zastępczych, że od tej chwili to do nich należy obowiązek i prawo wykonywania bieżącej pieczy nad osobą małoletniego, jego wychowanie, jego reprezentowanie w dochodzeniu świadczeń przeznaczonych na zaspokajanie potrzeb związanych z utrzymaniem oraz że dotyczy to także dochodzenia alimentów od rodziców biologicznych małoletniego.

1. PODSTAWY PRAWNE

Ustawa z dnia 9 czerwca o wspieraniu rodziny i systemie pieczy zastępczej (t.j. Dz. U. z 2015 poz. 332) określa obowiązek realizacji powyższych zadań, który podzielono między samorządy gmin i samorządy powiatów. Kompetencje w zakresie pracy z rodzicami biologicznymi przydzielone zostały samorządom gminnym, natomiast powiatom powierzono organizację pieczy zastępczej. Do zadań własnych powiatu w tym zakresie należą m.in.:

- organizowanie opieki i wychowania w rodzinach zastępczych, rodzinnych domach dziecka oraz placówkach opiekuńczo-wychowawczych,

- organizowanie wsparcia osobom usamodzielnianym opuszczającym rodzinę zastępczą, rodzinny dom dziecka, placówkę opiekuńczo – wychowawczą lub regionalną placówkę opiekuńczo – terapeutyczną,
- pomoc na kontynuowanie nauki, usamodzielnienie, zagospodarowanie.
- tworzenie warunków do powstawania i działania rodzin zastępczych, Rodzinnych domów dziecka i rodzin pomocowych
- prowadzenie placówek opiekuńczo-wychowawczych oraz placówek wsparcia dziennego o zasięgu ponadgminnym,
- wyznaczenie organizatora rodzinnej pieczy zastępczej,
- organizowanie wsparcia dla rodzinnej pieczy zastępczej,
- przyznawanie świadczeń na pokrycie kosztów utrzymania dzieci w rodzinnej pieczy zastępczej,
- przyznawanie wynagrodzeń rodzinom zastępczym zawodowym oraz prowadzącym rodzinny dom dziecka, świadczeń na utrzymanie lokalu mieszkalnego, na pokrycie kosztów związanych z remontem lokalu.

Umieszczenie dziecka w systemie pieczy zastępczej powinno być ostatecznością po wykorzystaniu przez gminę wszystkich możliwych form wsparcia rodziny naturalnej.

Mając na względzie konieczność zapewnienia odpowiedniej liczby miejsc w rodzinnych i instytucjonalnych formach opieki zastępczej, właściwych warunków oraz stosownych środków finansowych przeznaczonych na realizację zadań z zakresu pieczy zastępczej art. 180 ust. 1 ustawy o wspieraniu rodziny i pieczy zastępczej nakłada na powiaty obowiązek opracowywania i realizacji 3-letnich programów dotyczących rozwoju pieczy zastępczej. Powiatowy Program Rozwoju Pieczy Zastępczej w Powiecie Grodziskim na lata 2015 – 2017 będzie zatem realizacją obligatoryjnego obowiązku nałożonego przez ustawodawcę.

Powiat Grodziski Uchwałą Rady Powiatu Nr 154/XIX/12 z dnia 26 kwietnia 2012 roku przyjął Powiatowy Program Rozwoju Pieczy Zastępczej w Powiecie Grodziskim na lata 2012-2014. Program Realizowany był przez Organizatora Rodzinnej Pieczy Zastępczej – Powiatowe Centrum Pomocy Rodzinie w Grodzisku Mazowieckim.

W związku z zakończeniem okresu obowiązywania Programu przystąpiono do opracowania nowego dokumentu określającego organizowanie opieki i wychowania w rodzinnych i instytucjonalnych formach pieczy zastępczej.

Cele i zadania zawarte w Programie zostały określone na podstawie analizy zagrożeń występujących w środowiskach lokalnych zagrożonych patologią, niewydolnością wychowawczą oraz niedostosowaniem społecznym.

Powiatowy Program Rozwoju Pieczy Zastępczej na lata 2015 -2017 realizowany będzie w oparciu o następujące akty prawne:

- Konstytucja Rzeczypospolitej Polskiej z dnia 2 kwietnia 1997 r. (Dz. U. Nr 78, poz. 483 z późn. zm.),
- Konwencja o Prawach Dziecka (Dz. U. z 1991 r. Nr 120, poz. 526, z późn. zm.)

- Ustawa z dnia 25 lutego 1964 r. - Kodeks rodzinny i opiekuńczy (Dz. U. Nr 9, poz. 59 z późn. zm.),
- Ustawa z dnia 9 czerwca 2011 r. o wspieraniu rodziny i systemie pieczy zastępczej (Dz. U. z 2015 poz.332).
- Rozporządzenie Ministra Pracy i Polityki społecznej z dnia 22 grudnia 2011 r. w sprawie instytucjonalnej pieczy zastępczej (Dz. U. z 2011r. Nr 292, poz 1720).

2. PIECZA ZASTĘPCZA - RODZINNA I INSTYTUCJONALNA

Pieczą zastępczą jest sprawowana w przypadku niemożności zapewnienia opieki i wychowania przez rodziców. Ustawa o wspieraniu rodziny i systemie pieczy zastępczej wyraźnie wskazuje, że priorytetem jest utrzymanie dzieci w ich naturalnym środowisku, a więc w rodzinie. Pieczę zastępczą nie ma być rozwiązaniem ostatecznym, ale przede wszystkim tymczasowym, tj. do czasu unormowania sytuacji rodzinnej i prawnej dziecka.

Organizowanie pieczy zastępczej jest zadaniem powiatu i może przybierać formę rodzinną lub instytucjonalną. Zgodnie z wolą ustawodawcy – pieczę zastępczą sprawowana w formach rodzinnych ma przyznany zdecydowany priorytet, jako właściwy dla prawidłowego harmonijnego rozwoju dziecka. Organizatorem Rodzinnej Pieczy Zastępczej w Powiecie Grodziskim jest wyznaczona przez Starostę Grodzkiego Zarządzeniem 48/2011 z dnia 29 listopada 2011 roku jednostka organizacyjna powiatu tj. Powiatowe Centrum Pomocy Rodzinie w Grodzisku Mazowieckim.

Pieczą zastępczą sprawowana w formach rodzinnych ma przyznany zdecydowany prymat, jako właściwsza dla prawidłowego i harmonijnego rozwoju dziecka.

Formami rodzinnej pieczy zastępczej są: rodzina zastępcza spokrewniona, rodzina zastępcza niezawodowa, rodzina zastępcza zawodowa, w tym zawodowa pełniąca funkcje pogotowia rodzinnego i zawodowa specjalistyczna oraz rodzinny dom dziecka.

Instytucjonalna pieczę zastępczą jest sprawowana w formie placówki opiekuńczo-wychowawczej, regionalnej placówki opiekuńczo-terapeutycznej oraz interwencyjnego ośrodka preadopcyjnego.

Zgodnie z art. 33 Ustawy pieczę zastępcza powinna:

- zapewnić pracę z rodziną umożliwiającą dziecku powrót do rodziny bądź, jeśli to jest niemożliwe – na przysposobienie dziecka albo opiekę i wychowanie w środowisku zastępczym, gdy zasadne jest odstąpienie od adopcji;
- przygotować dziecko do: godnego, samodzielnego i odpowiedzialnego życia, pokonywania trudności życiowych zgodnie z zasadami etyki, nawiązywania i podtrzymywania bliskich, osobistych i społecznie akceptowanych kontaktów z rodziną i rówieśnikami, w celu łagodzenia skutków doświadczania straty i separacji oraz zdobywania umiejętności społecznych;

- zaspokajać potrzeby emocjonalne dzieci, ze szczególnym uwzględnieniem potrzeb bytowych, zdrowotnych edukacyjnych i kulturalno-rekreacyjnych.

Biorąc powyższe pod uwagę, stwierdzić należy, że piecza zastępcza powinna pełnić funkcje prawidłowo działającej rodziny.

Rodzina zastępcza oraz rodzinny dom dziecka zapewniają dziecku całodobową opiekę i wychowanie. Mają obowiązek zwracać szczególną uwagę na to, aby traktować dziecko z poszanowaniem jego poczucia godności i wartości osobowej, zapewnić kształcenie, wyrównywanie braków rozwojowych oraz ochronę przed arbitralną lub bezprawną ingerencją w życie prywatne dziecka, jak również dostęp do przysługujących świadczeń zdrowotnych. Ponadto powinny dołożyć starań w zaspokajaniu potrzeb emocjonalnych, bytowych, rozwojowych społecznych oraz religijnych.

Ze względu na jedną z podstawowych zasad wyrażonych w Ustawie, jaką jest prawo dziecka do powrotu do rodziny, rodzina zastępcza oraz rodzinny dom dziecka mają obowiązek umożliwić dziecku kontakt z rodzicami i innymi osobami bliskimi, chyba, że sąd postanowi inaczej.

Szczególnym rodzajem rodziny zastępczej jest **rodzina zastępcza spokrewniona**. Rodzinę tą tworzą osoby będące wstępnymi np. dziadkowie lub rodzeństwo dziecka. Ustawa kładzie duży nacisk na zapewnienie odpowiedniego poziomu kompetencji zawodowych osób sprawujących pieczę zastępczą, co wyraża się w szczególności obowiązkiem odbycia szkoleń. Jednak w przypadku rodzin zastępczych spokrewnionych ustawodawca odstąpił od wielu warunków, jakie stawia osobom sprawującym pieczę zastępczą w innych formach rodzinnej pieczy.

Wśród rodzinnych form pieczy zastępczej na szczególną uwagę zasługuje **rodzina zastępcza zawodowa oraz rodzinny dom dziecka**. Z uwagi na swój „zawodowy charakter” rodzina zastępcza zawodowa oraz prowadzący rodzinny dom dziecka są szczególnie obowiązani do systematycznego podnoszenia swoich kwalifikacji, w szczególności przez udział w szkoleniach.

Instytucjonalna piecza zastępcza jest sprawowana w formie placówki opiekuńczo-wychowawczej prowadzonej przez powiat lub podmiot, któremu powiat zlecił realizację tego zadania oraz regionalnej placówki opiekuńczo-terapeutycznej i interwencyjnego ośrodka preadopcyjnego. Placówka opiekuńczo-wychowawcza zapewnia dziecku całodobową opiekę i wychowanie oraz zaspakaja jego niezbędne potrzeby, w szczególności emocjonalne, rozwojowe, zdrowotne, bytowe, społeczne i religijne; realizuje przygotowany we współpracy z asystentem rodziny plan pomocy dziecku; umożliwia kontakt dziecka z rodzicami i innymi osobami bliskimi, chyba, że sąd postanowi inaczej; podejmuje działania w celu powrotu dziecka do rodziny; zapewnia dziecku dostęp do kształcenia dostosowanego do jego wieku i możliwości rozwojowych. Praca z dzieckiem w placówce opiekuńczo-wychowawczej prowadzona jest zgodnie z planem pomocy dziecku, sporządzonym i realizowanym przez wychowawcę we współpracy z asystentem.

Placówka opiekuńczo-wychowawcza zapewnia możliwość przyjmowania dzieci przez całą dobę. W zakresie wykonywanych zadań, współpracuje ona z sądem, asystentem rodziny, organizatorem rodzinnej pieczy zastępczej oraz innymi osobami i instytucjami, wspierającymi w zakresie przygotowania dziecka do samodzielnego życia, jeżeli osoby te uzyskają akceptację dyrektora placówki opiekuńczo-wychowawczej oraz pozytywną opinię organizatora rodzinnej pieczy zastępczej.

Wśród placówek opiekuńczo-wychowawczych można wyróżnić placówki typu rodzinnego, socjalizacyjnego, interwencyjnego oraz specjalistyczno-terapeutycznego. Typ placówki opiekuńczo-wychowawczej określa jej regulamin, przy czym placówka opiekuńczo-wychowawcza nie może łączyć zadania placówek różnego typu.

Rodzinna – zgodnie z ustawą wychowuje dzieci w różnym wieku, w tym dorastające i usamodzielniające się, umożliwia wspólne wychowanie i opiekę licznemu rodzeństwu oraz współpracuje z koordynatorem rodzinnej pieczy zastępczej i asystentem rodziny. Można w niej umieścić w tym samym czasie nie więcej niż 8 dzieci oraz osób, które osiągnęły pełnoletność przebywając w pieczy zastępczej. Zadania takiej placówki przypominają zadania rodzinnego domu dziecka.

Socjalizacyjna – w placówce typu socjalizacyjnego są umieszczane dzieci powyżej 10 roku życia, wymagające szczególnej opieki lub mające trudności w przystosowaniu się do życia w rodzinie. W tym samym czasie, można tam umieścić łącznie nie więcej niż 14 dzieci oraz osób, które osiągnęły pełnoletność. Umieszczenie dziecka poniżej 10 roku życia w wymienionych placówkach jest możliwe w wyjątkowych przypadkach, szczególnie przemawia za tym stan jego zdrowia lub dotyczy to rodzeństwa. Są to placówki do „zadań specjalnych”, przyjmujące „dzieci trudne” lub w sytuacjach wymagających natychmiastowej interwencji.

Interwencyjna – zadaniem placówki typu interwencyjnego, podobnie jak ma to miejsce w przypadku rodzin zastępczych zawodowych pełniących funkcje pogotowia rodzinnego, jest doraźna opieka nad dzieckiem w czasie trwania sytuacji kryzysowej. Placówka taka jest obowiązana przyjąć dziecko w przypadkach wymagających natychmiastowego zapewnienia mu opieki. Do placówki interwencyjnej dziecko przyjmowane jest na podstawie orzeczenia sądu, w przypadku, gdy dziecko zostało doprowadzone przez Policję lub Straż Graniczną, na wniosek rodziców dziecka lub osoby trzeciej, bądź umieszcza się w niej dziecko odebrane z rodziny przez pracownika socjalnego z powodu bezpośredniego zagrożenia życia lub zdrowia pracownika socjalnego z powodu bezpośredniego zagrożenia życia lub zdrowia dziecka w związku z przemocą w rodzinie. Do placówki interwencyjnej przyjmowane są dzieci niezależnie od miejsca zamieszkania. O przyjęciu dziecka dyrektor placówki informuje niezwłocznie (w ciągu 24 godzin) sąd, powiatowe centrum pomocy rodzinie oraz ośrodek pomocy społecznej.

Specjalistyczno-terapeutyczna – Placówka typu specjalistyczno- terapeutycznego sprawuje opiekę nad dzieckiem o indywidualnych potrzebach, a w szczególności:

- legitymującym się orzeczeniem o niepełnosprawności lub orzeczeniem o umiarkowanym lub znacznym stopniu niepełnosprawności, wymagającym stosowania specjalnych metod wychowawczych i specjalistycznej terapii, wymagającym wyrównywania opóźnień rozwojowych i edukacyjnych.

Placówka typu specjalistyczno-terapeutycznego zapewnia zajęcia wychowawcze, socjoterapeutyczne, korekcyjne, kompensacyjne, logopedyczne, terapeutyczne, rekompensujące braki w wychowaniu w rodzinie i przygotowujące do życia społecznego, a dzieciom niepełnosprawnym także odpowiednią rehabilitację i zajęcia rewalidacyjne.

3. ANALIZA PIECZY ZASTĘPCZEJ W POWIECIE GRODZISKIM W LATACH 2012-2014

4.1 RODZINNA PIECZA ZASTĘPCZA

Ustawa o wspieraniu rodziny i systemie pieczy zastępczej od 1 stycznia 2012 roku wprowadziła nowy podział rodzin zastępczych. Zgodnie z art. 39 ust. 1 te same ustawy formami rodzinnej pieczy zastępczej są:

1. rodzina zastępcza:

- spokrewniona (małżonkowie lub osoba niepozostająca w związku małżeńskim, będący wstępnymi lub rodzeństwem dziecka);

- niezawodowa (małżonkowie lub osoba niepozostająca w związku małżeńskim, niebędący wstępnymi lub rodzeństwem dziecka);

- zawodowa (w tym zawodowa pełniąca funkcję pogotowia rodzinnego i zawodowa specjalistyczna);

Ustawa wprowadza także nowy typ rodzin jakim są **rodziny pomocowe**, zadaniem których jest sprawowanie opieki nad dzieckiem w przypadku czasowego niesprawowania opieki nad dzieckiem przez rodzinę zastępczą lub prowadzącego rodzinny dom dziecka. Rodzinie zastępczej udziela się pomocy pieniężnej na pokrycie kosztów utrzymania każdego umieszczonego w niej dziecka. Wysokość miesięcznej pomocy pieniężnej, do końca grudnia 2011 r. uzależniona była min. od wieku dziecka, stanu zdrowia dziecka i stopnia pokrewieństwa. Od 2012 roku wysokość pomocy uzależniona jest od typu rodziny zastępczej oraz stanu zdrowia dziecka. Na dziecko umieszczone w rodzinie zastępczej spokrewnionej wypłacane jest świadczenie w wysokości 660,00 zł miesięcznie, a w przypadku dziecka, które umieszczone jest w rodzinie zastępczej zawodowej, rodzinie zastępczej niezawodowej lub rodzinnym domu dziecka świadczenie wynosi 1.000,00 zł miesięcznie. Rodzinie zastępczej oraz prowadzącemu rodzinny dom dziecka na dziecko legitymujące się orzeczeniem o niepełnosprawności lub orzeczeniem o znacznym lub umiarkowanym stopniu niepełnosprawności przysługuje dodatek nie niższy niż kwota 200 zł miesięcznie na pokrycie zwiększonych kosztów utrzymania tego dziecka. Zawodowej rodzinie zastępczej oraz prowadzącemu rodzinny dom dziecka przysługuje dodatkowo miesięczne wynagrodzenie w wysokości nie niższej niż 2.000 zł.

Charakterystykę rodzin zastępczych w latach 2012-2014 obrazują poniższe tabele oraz wykresy:

Tabela 1. Rodziny zastępcze na terenie powiatu grodziskiego w latach 2012 - 2014

RODZINY	2012	2013	2014
Rodziny zastępcze spokrewnione z dziećmi	91	63	59
Rodziny zastępcze niezawodowe	36	40	34
Rodziny zastępcze zawodowe	2	2	3
OGÓŁEM	129	105	96

Wykres 1. Rodziny zastępcze na terenie powiatu grodziskiego w latach 2012 - 2014

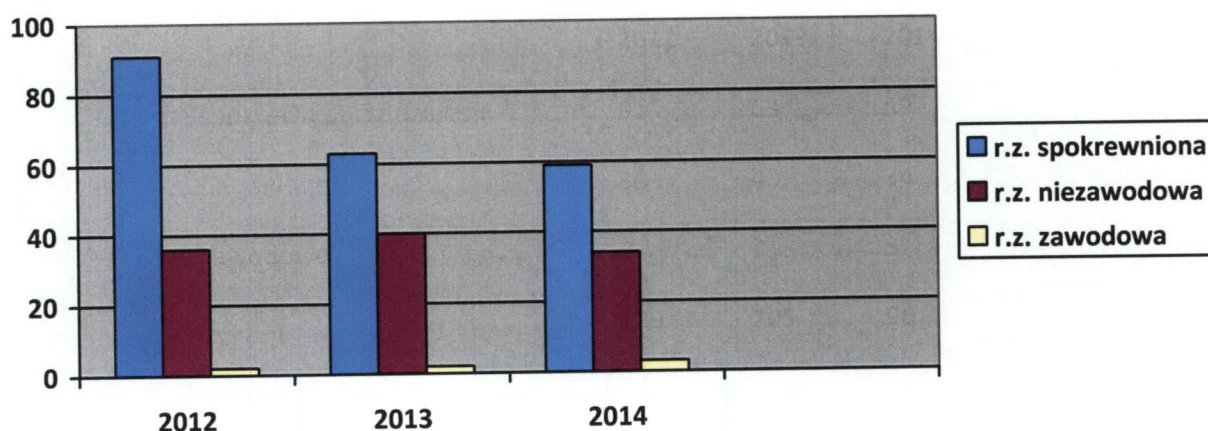


Tabela 2. Dzieci w rodzinach zastępczych na terenie powiatu grodziskiego w latach 2012 - 2014

DZIECI	2012	2013	2014
Ilość dzieci w rodzinach spokrewnionych	70	77	77
Ilość dzieci w rodzinach niezawodowych	50	58	42
Ilość dzieci w rodzinach zawodowych	11	11	13
OGÓŁEM	131	146	132

Wykres 2. Dzieci w rodzinach zastępczych na terenie powiatu grodzkiego w latach 2012 - 2014

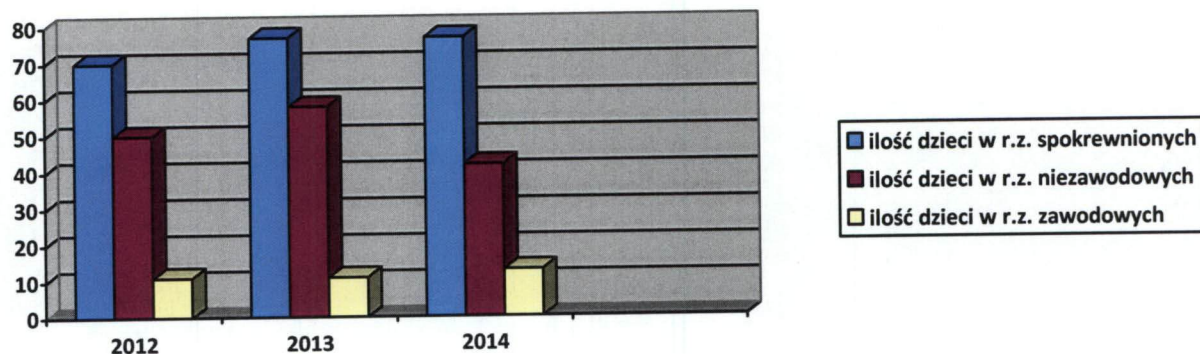


Tabela 3. Rodziny zastępcze na terenie powiatu grodzkiego ustanowione dla dzieci z innych powiatów

RODZINY	2013	2014
Rodziny zastępcze spokrewnione z dziećmi	5	7
Rodziny zastępcze niezawodowe	17	17
Rodziny zastępcze zawodowe	0	0
OGÓŁEM	22	24

Wykres 3. Rodziny zastępcze na terenie powiatu grodzkiego ustanowione dla dzieci z innych powiatów

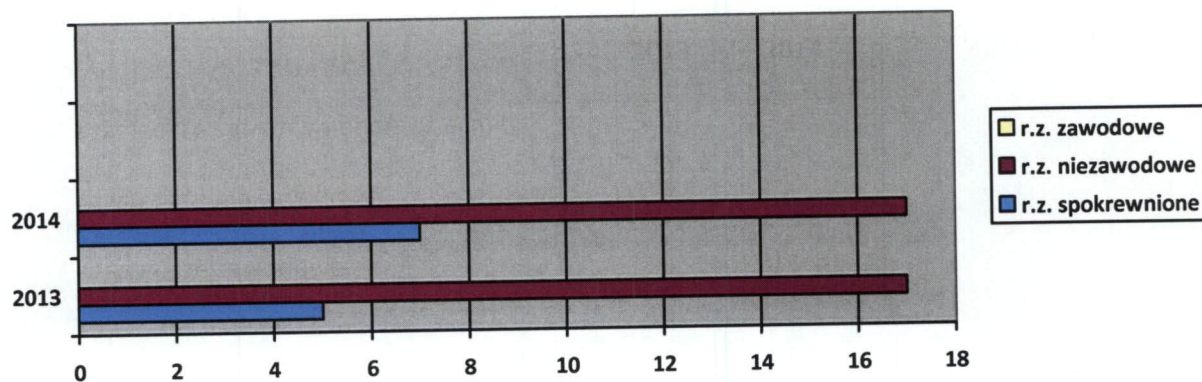
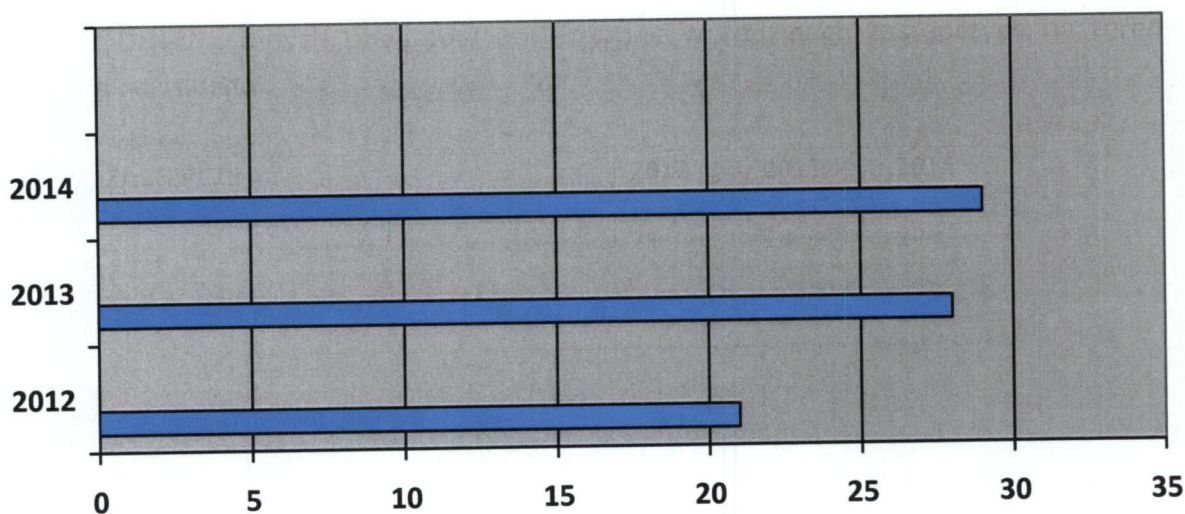


Tabela 4. Dzieci z innych powiatów umieszczone w rodzinach zastępczych na terenie powiatu grodziskiego

RODZINY ZASTĘPCZE	2012	2013	2014
OGÓŁEM	21	28	29

Wykres 4. Dzieci z innych powiatów umieszczone w rodzinach zastępczych na terenie powiatu grodziskiego



W 2012 roku w rodzinach zastępczych mieszkających na terenie Powiatu Grodziskiego umieszczane były dzieci z terenu innych powiatów. Takich rodzin funkcjonowało 21 i umieszczonych w nich było 28 dzieci. Powiaty z terenu których pochodziły te dzieci, zgodnie z obowiązującymi przepisami zobligowane są do ponoszenia kosztów ich utrzymania na podstawie stosownych porozumień zawartych z Powiatem Grodziskim, w kwotach określono ustawowo.

Tabela 5. Świadczenia wypłacone rodzinom zastępczym spokrewnionym i niezawodowym w 2012 roku

RODZAJ ŚWIADCZENIA	KWOTA
pokrycie kosztów utrzymania dziecka	984 971 zł
dodatek z tytułu niepełnosprawności dziecka	13 697 zł
jednorazowe świadczenie z tytułu przyjmowanego do rodziny dziecka	8 597 zł
dofinansowanie do wypoczynku poza miejscem zamieszkania dziecka	2 340 zł
OGÓŁEM	1 009 605 zł

Wykres 5. Świadczenia wypłacone rodzinom zastępczym spokrewnionym i niezawodowym w 2012 roku

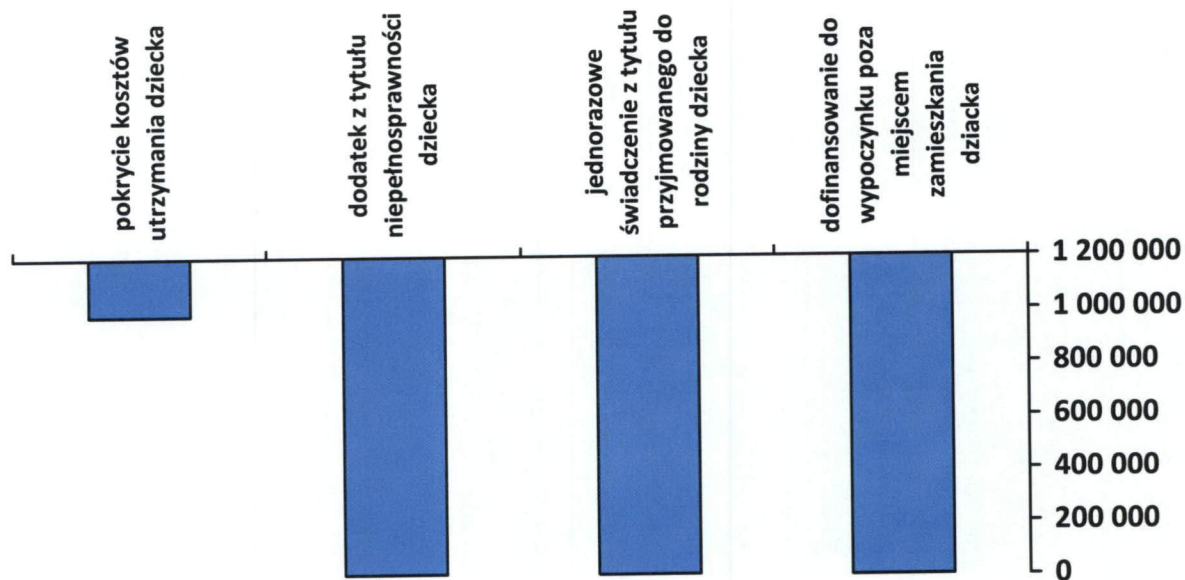


Tabela 6. Świadczenia wypłacone dla rodzin zastępczych zawodowych w 2012 roku

RODZAJ ŚWIADCZENIA	KWOTA
pokrycie kosztów utrzymania dziecka	143 488 zł
dofinansowanie do wypoczynku poza miejscem zamieszkania dziecka	2 100 zł
wynagrodzenie dla rodzin zawodowych	68 504 zł
świadczenie na pokrycie kosztów utrzymania lokalu mieszkalnego	11 762 zł
zatrudnienie osoby do pomocy przy sprawowaniu opieki nad dziećmi i przy pracach gospodarskich	6 189 zł
OGÓŁEM	232 043 zł

Wykres 6. Świadczenia wypłacone dla rodzin zastępczych zawodowych w 2012 roku

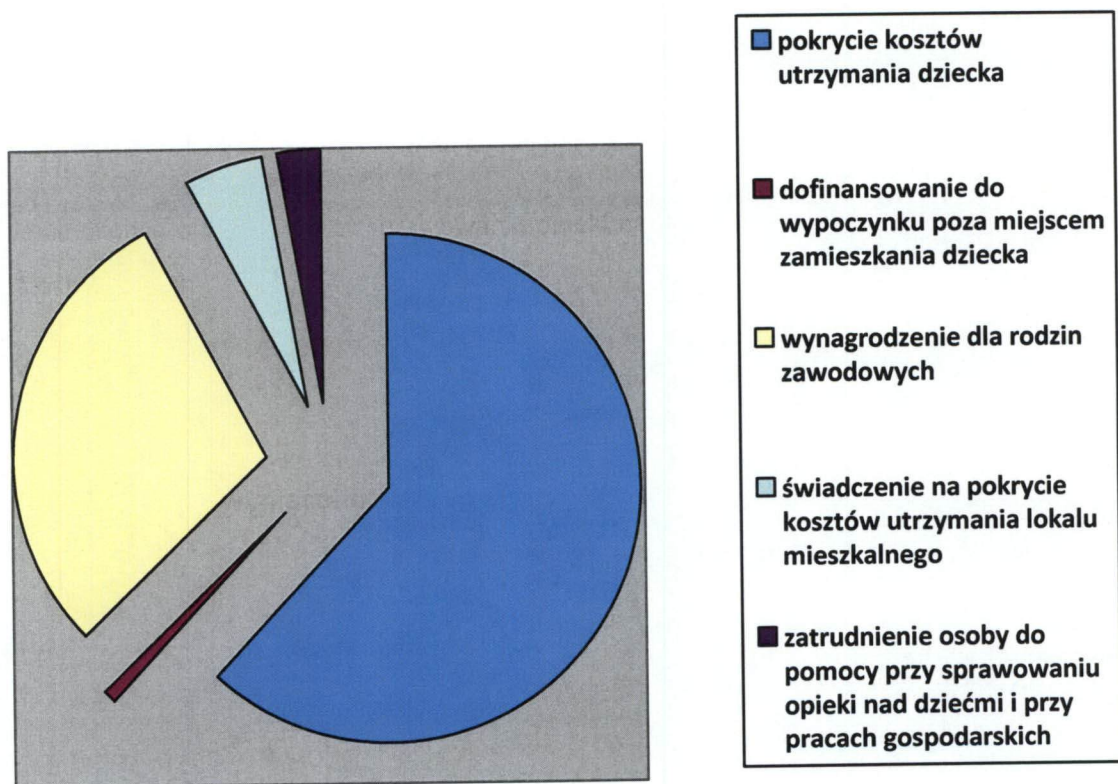


Tabela 7. Koszty utrzymania dzieci umieszczonych w rodzinach zastępczych na terenie innych powiatów w 2012 roku

LP.	NAZWA POWIATU	Liczba umieszczonych dzieci	Środki przekazane przez powiat grodziski w roku 2012
1	Działdowski	3	35 575,20 zł
2	Konecki	4	43 631,04 zł
3	Koszaliński	1	7 916,36 zł
4	Miński	1	8 800,00 zł
5	Pruszkowski	7	96 455,25 zł
6	miasto st. Warszawa	7	69 632,85 zł
7	warszawski zachodni	5	57 980,87 zł
8	Żyrardowski	1	12 709,67 zł
OGÓŁEM		27	332 701,24 zł

Wykres 7. Środki przekazane przez powiat grodziski w 2012 roku na utrzymanie dzieci umieszczonych w rodzinach zastępczych na terenie innych powiatów.

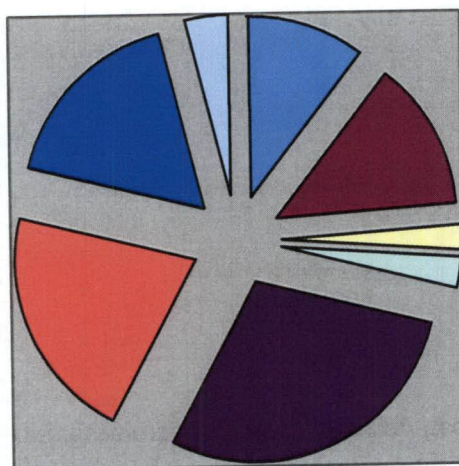


Tabela 8. Świadczenia wypłacone rodzinom zastępczym spokrewnionym i niezawodowym w 2013 roku

RODZAJ ŚWIADCZENIA	KWOTA
pokrycie kosztów utrzymania dziecka	1 003 338,24 zł
dodatek z tytułu niepełnosprawności dziecka	17 561,29 zł
jednorazowe świadczenie z tytułu przyjmowanego do rodziny dziecka	5 200,00 zł
dofinansowanie do wypoczynku poza miejscem zamieszkania dziecka	0 zł
OGÓŁEM	1 026 099,53 zł

Wykres 8. Świadczenia wypłacone rodzinom zastępczym spokrewnionym i niezawodowym w 2013 roku

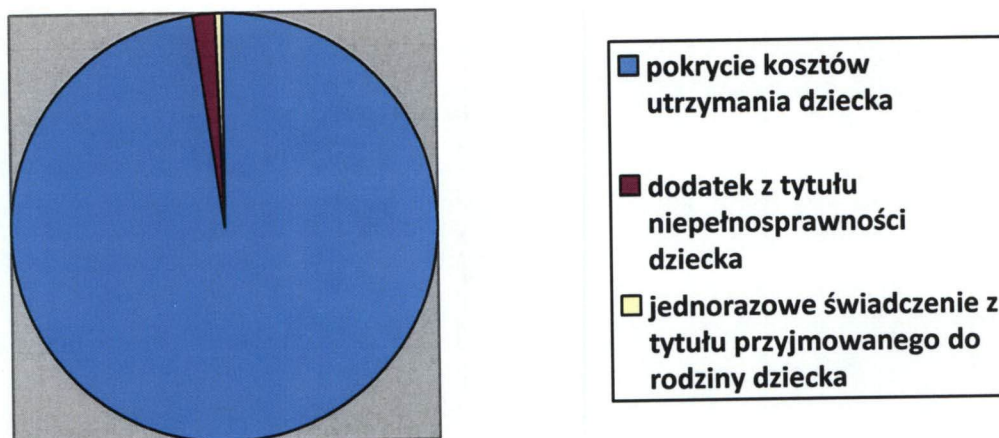
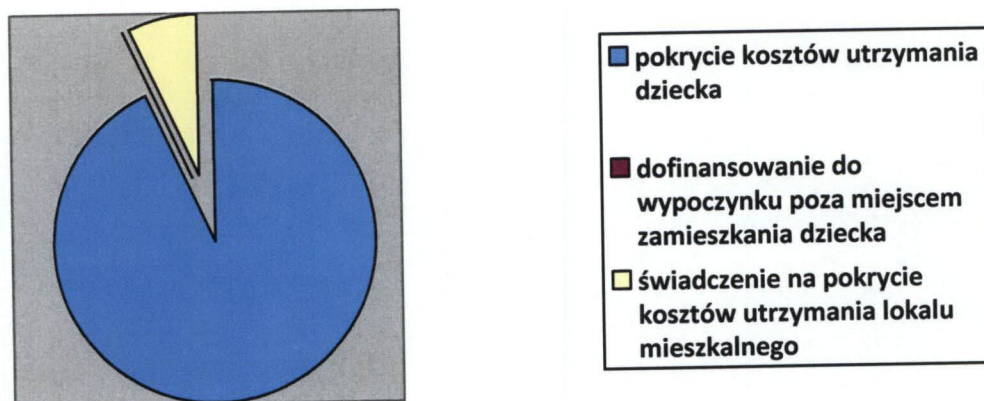


Tabela 9. Świadczenia wypłacone dla rodzin zastępczych zawodowych w 2013 roku

RODZAJ ŚWIADCZENIA	KWOTA
pokrycie kosztów utrzymania dziecka	147 077,46 zł
dofinansowanie do wypoczynku poza miejscem zamieszkania dziecka	0 zł
świadczenie na pokrycie kosztów utrzymania lokalu mieszkalnego	11 145,32 zł
OGÓŁEM	158 222,78 zł

Wykres 9. Świadczenia wypłacone dla rodzin zastępczych zawodowych w 2013 roku

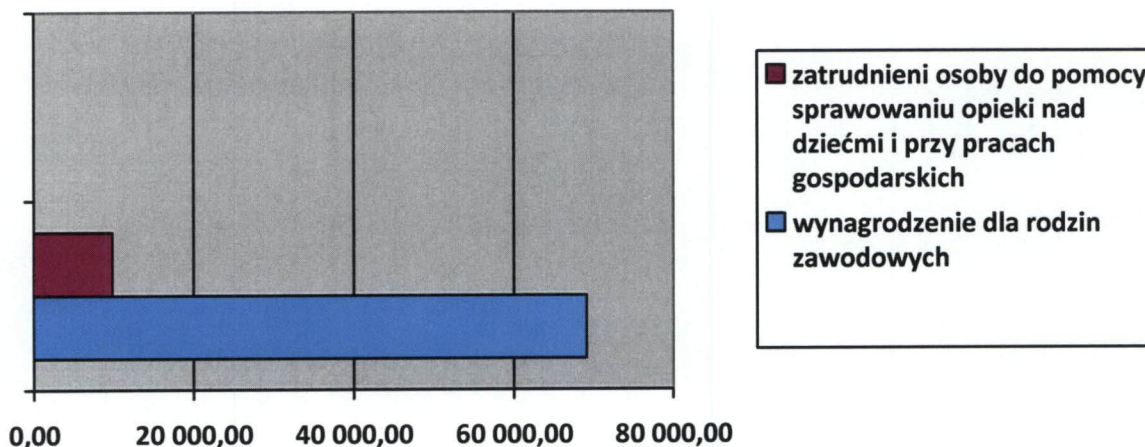


W roku sprawozdawczym na terenie powiatu funkcjonowały 2 zawodowe rodziny zastępcze. Rodzinom tym poza świadczeniami wypłacanymi na pokrycie kosztów utrzymania pozostających pod ich opieką dzieci wypłacane były także świadczenia z tytułu zawartych umów cywilno-prawnych.

Tabela 10. Świadczenia wypłacone dla rodzin zastępczych zawodowych z tytułu umów cywilno-prawnych w 2013 roku

RODZAJ ŚWIADCZENIA	KWOTA
wynagrodzenie dla rodzin zawodowych	69 097,70 zł
zatrudnienie osoby do pomocy przy sprawowaniu opieki nad dziećmi i przy pracach gospodarskich	9 860,76 zł
OGÓŁEM	78 958,46 zł

Wykres 10. Świadczenia wypłacone dla rodzin zastępczych zawodowych z tytułu umów cywilno-prawnych w 2013 roku



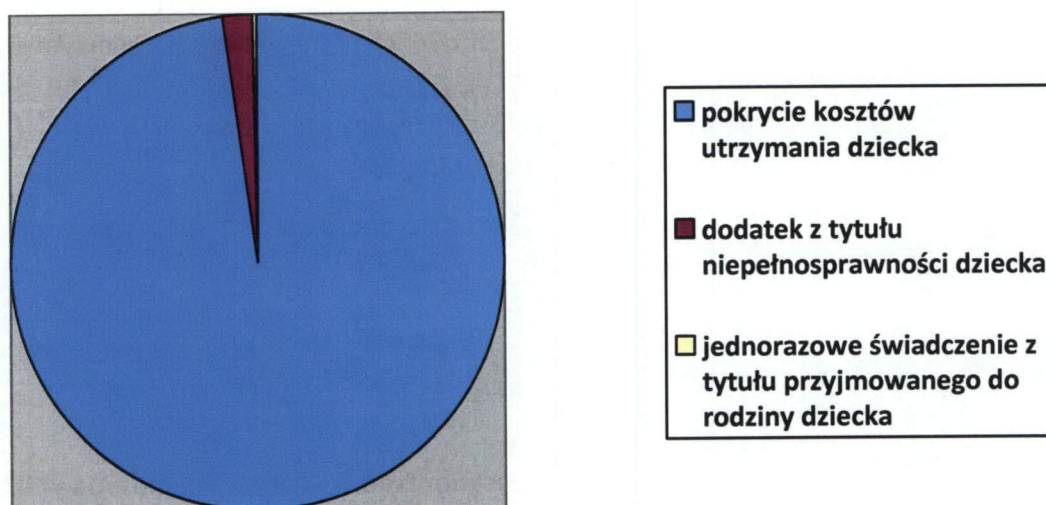
Dzieci z terenu Powiatu Grodzkiego postanowieniem sądu umieszczane były także w rodzinach zastępczych na terenie innych powiatów, a Powiat Grodzki na mocy zawartych porozumień zobowiązany został do ponoszenia kosztów utrzymania tych dzieci. W roku sprawozdawczym w rodzinach zastępczych na terenie innych powiatów przebywało łącznie 32 dzieci. Na pokrycie ich kosztów utrzymania przekazana została kwota w wysokości 288 004,71 zł.

Analogicznie do powyższego również dzieci z terenu innych powiatów umieszczane były w rodzinach zastępczych mieszkających na terenie Powiatu Grodzkiego i na podstawie podpisanych między powiatami porozumień następował zwrot poniesionych kosztów utrzymania tych dzieci. W 2013 roku taka sytuacja miała miejsce w stosunku do 31 dzieci, które przebywały 24 rodzinach mieszkających w powiecie grodzkim. Z tytułu zwrotu poniesionych kosztów utrzymania dzieci powiatowi przekazano kwotę 245 650,83 zł.

Tabela 11. Świadczenia wypłacone rodzinom zastępczym spokrewnionym i niezawodowym w roku 2014

RODZAJ ŚWIADCZENIA	KWOTA
pokrycie kosztów utrzymania dziecka	735 546,37 zł
dodatek z tytułu niepełnosprawności dziecka	14 805,81 zł
jednorazowe świadczenie z tytułu przyjmowanego do rodziny dziecka	1 200,00 zł
dofinansowanie do wypoczynku poza miejscem zamieszkania dziecka	0 zł
OGÓŁEM	751 552,18 zł

Wykres 11. Świadczenia wypłacone rodzinom zastępczym spokrewnionym i niezawodowym w roku 2014

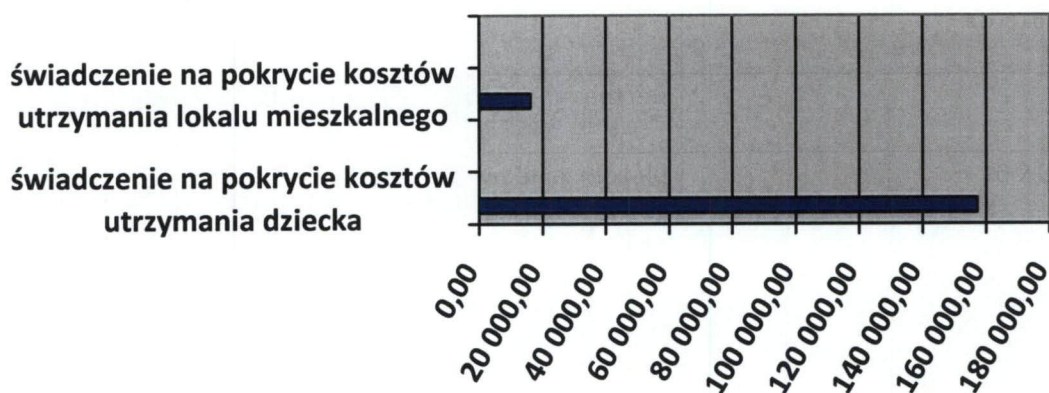


Łączna pomoc finansowa przyznana dla rodzin zastępczych funkcjonujących na terenie Powiatu Grodziskiego z tytułu pokrycia kosztów utrzymania dziecka w rodzinie zastępczej w roku 2014 wyniosła 1 025 277,85 zł.

Tabela 12. Świadczenia wypłacone dla rodzin zastępczych zawodowych w 2014 roku

RODZAJ ŚWIADCZENIA	KWOTA
pokrycie kosztów utrzymania dziecka	157 162,19 zł
dofinansowanie do wypoczynku poza miejscem zamieszkania dziecka	0 zł
świadczenie na pokrycie kosztów utrzymania lokalu mieszkalnego	16 212,89 zł
OGÓŁEM	173 375,08 zł

Wykres 12. Świadczenia wypłacone dla rodzin zastępczych zawodowych

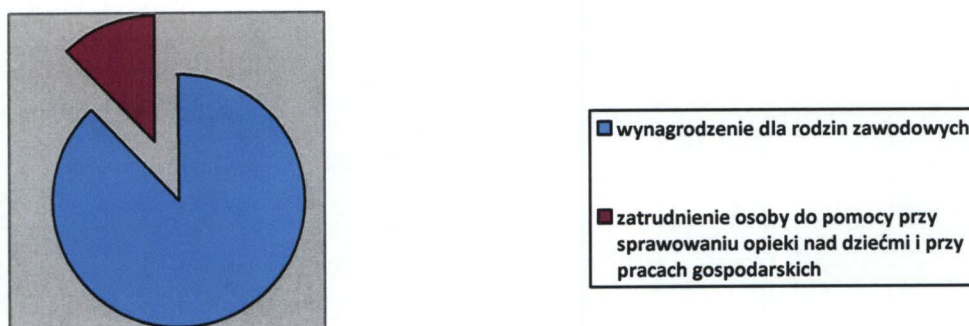


W roku sprawozdawczym na terenie Powiatu Grodziskiego funkcjonowały 3 zawodowe rodziny zastępcze. Rodzinom tym poza świadczeniami wypłacanymi na pokrycie kosztów utrzymania pozostających pod ich opieką dzieci wypłacane były także świadczenia z tytułu zawartych umów cywilno-prawnych.

Tabela 13. Świadczenia wypłacone dla rodzin zastępczych zawodowych z tytułu umów cywilno-prawnych w 2014 roku

RODZAJ ŚWIADCZENIA	KWOTA
wynagrodzenie dla rodzin zawodowych	80 556,60 zł
zatrudnienie osoby do pomocy przy sprawowaniu opieki nad dziećmi i przy pracach gospodarskich	11 346,92 zł
OGÓŁEM	92 106,96 zł

Wykres 13. Świadczenia wypłacone dla rodzin zastępczych zawodowych z tytułu umów cywilno-prawnych w 2014 roku



Z rodzinami zastępczymi na bieżąco pracowali koordynatorzy rodzinnej pieczy zastępczej. Przeprowadzane wizyty monitorujące, miały na celu ustalenie sytuacji przyjętego przez rodzinę dziecka, sposobu sprawowania nad nim opieki, dbania o zapewnienie warunków odpowiednich do jego rozwoju jak również stanu zdrowia. Koordynatorzy wspierali rodziny zastępcze i pomagali w rozwiązywaniu problemów dotyczących powierzonych im dzieci, w tym również pełnoletnich wychowanków. Powiatowe Centrum Pomocy Rodzinie realizując ustawowe zadania wobec dzieci przebywających w rodzinach zastępczych współpracowało z innymi jednostkami pomocy społecznej, sądem, policją, strażą miejską oraz placówkami oświatowymi i medycznymi.

Rodzinom zastępczym zapewniono konsultacje z terapeutą uzależnień, prawnikiem i psychologiem. Miały również możliwość uczestniczenia w Grupie Wsparcia. Spotkania pozwoliły wzmocnić kompetencje opiekuńczo-wychowawcze rodziców zastępczych, dały możliwość omówienia problemów wnoszonych przez rodzinę, poprzez dzielenie się własnymi doświadczeniami, emocjami i refleksjami. Służyły poszukiwaniu nowych rozwiązań, między innymi poprzez uzyskiwane informacje zwrotne od członków grupy a także od osoby prowadzącej spotkania. Opracowane na grupie zasady pozwoliły na zbudowanie poczucia bezpieczeństwa i zrozumienia oraz na wzajemną otwartość uczestników spotkań Grupy Wsparcia.

Rodziny zastępcze miały także możliwość uczestniczenia w szkoleniach, w tym prowadzonych metodą warsztatową, organizowanych przez Powiatowe Centrum Pomocy Rodzinie. Zdobyte doświadczenie pokazało, że istnieje potrzeba wspierania kolejnych działań kierowanych do rodzin zastępczych, a w szczególności działań samopomocowych, wsparcia szkoleniowego i doradztwa specjalistycznego.

Wnioski:

Przeprowadzając analizę struktury rodzin zastępczych w latach 2012 – 2014 w Powiecie Grodzkim należy zauważyć, że przeważały rodziny zastępcze spokrewnione z dzieckiem. W większości przypadków w powyższej formie rodziny zastępczej, rodzicami ustanawiani byli dziadkowie i babki małoletnich. W analizowanym okresie znacznie spadła liczba rodzin zastępczych spokrewnionych z dzieckiem, przy nieznacznym zmniejszeniu ilości rodzin niezawodowych. O jedną rodzinę zwiększyła się ilość rodzin zawodowych, w których na koniec 2014 roku przebywało 13 dzieci. Nieznacznemu zmniejszeniu uległa liczba dzieci przebywających w rodzinach zastępczych niezawodowych, przy niewielkim wzroście ilości dzieci umieszczonych w rodzinach zastępczych spokrewnionych.

Analiza rozwoju rodzinnej pieczy zastępczej w latach 2012 – 2014 wskazuje na potrzebę szerszej, bardziej intensywnej promocji rodzicielstwa zastępczego, w celu pozyskania większej ilości kandydatów na rodziców zastępczych niezawodowych, a także poszerzenia sieci zawodowych rodzin zastępczych, w tym pełniących funkcje pogotowia rodzinnego. Należy zatem rozważyć możliwość utworzenia na terenie Powiatu Grodzkiego rodziny zastępczej zawodowej pełniącej funkcję pogotowia rodzinnego.

3.2. INSTYTUCJONALNA PIECZA ZASTĘPCZA

Ustawa o wspieraniu rodziny i systemie pieczy zastępczej wprowadza przepisy zmieniające minimalny wiek dzieci kierowanych do placówek opiekuńczo-wychowawczych. W placówkach opiekuńczo-wychowawczych typu interwencyjnego, socjalizacyjnego, specjalistyczno-terapeutycznego oraz regionalnych placówkach opiekuńczo-terapeutycznych w okresie od dnia wejścia w jej życie, tj. od dnia 1 stycznia 2012 roku, mogą być umieszczane dzieci powyżej 7 roku życia (przebywać w tych placówkach będą mogły w okresie od dnia 1 stycznia 2015 do dnia 31 grudnia 2019 roku). Po upływie tego okresu do placówek będą mogły być kierowane jedynie dzieci powyżej 10 roku życia. Umieszczenie dzieci poniżej tego wieku będzie możliwe tylko w wyjątkowych sytuacjach, szczególnie, gdy przemawiać za tym będzie stan ich zdrowia lub dotyczyć to będzie rodzeństwa.

W związku z powyższym zasadny jest rozwój rodzinnej pieczy zastępczej, która będzie mogła być sprawowana wobec najmłodszych dzieci w przypadku niemożności zapewnienia im opieki i wychowania przez rodziców.

Placówki opiekuńczo-wychowawcze pozostaną więc jako jedno z możliwych miejsc umieszczenia dzieci starszych, mniej podatnych na zaburzenia rozwojowe, jakie mogą wynikać z umieszczenia poza środowiskiem rodzinnym. Rodzaj placówki może być dostosowany do sytuacji i specyficznych potrzeb dziecka, a praca na rzecz jego rozwoju może być zintensyfikowana dzięki obecności na miejscu specjalistycznej wyszkolonej kadry.

Na zlecenie Powiatu Grodzkiego, Zgromadzenie Sióstr Franciszkanek Rodziny Maryi prowadzi od 2010 roku placówkę opiekuńczo-wychowawczą typu socjalizacyjnego dla 14 dzieci. Celem placówki jest zapewnienie dzieciom całodobowej opieki i wychowania oraz zaspokajanie niezbędnych potrzeb, w szczególności emocjonalnych, rozwojowych, zdrowotnych, bytowych, społecznych i religijnych, a także zapewnienie dziecku kształcenia dostosowanego do jego wieku i możliwości rozwojowych oraz objęcie dziecka działaniami terapeutycznymi, w przypadku istniejących zaleceń i wskazań. Ponadto, w ramach realizacji „indywidualnych planów pracy z dzieckiem i rodziną” wykonywana jest dogłębna analiza sytuacji dziecka i jego rodziny, przy współpracy z asystentem rodziny. W tym zakresie między innymi są podejmowane działania zmierzające do powrotu dziecka do jego rodziny lub jeśli jest to niemożliwe, do regulowania sytuacji prawnej dziecka, a następnie rozważenia możliwości poszukiwania rodziny przysposabiającej.

W placówce opiekuńczo-wychowawczej typu socjalizacyjnego w Kostowcu przebywają tylko dzieci z terenu Powiatu Grodzkiego. Zarządzeniem Starosty Grodzkiego średni miesięczny koszt utrzymania dziecka w tej placówce w roku 2014 ustalony został na kwotę 4 245,85zł. Powiat Grodzki umieszcza także dzieci w placówkach opiekuńczo – wychowawczych funkcjonujących na terenach innych powiatów, ponieważ placówka w Kostowcu nie ma możliwości zaspokojenia wszystkich potrzeb w tym zakresie.

Tabela 14. Dzieci z Powiatu Grodzkiego przebywające w placówkach opiekuńczo-wychowawczych w roku 2014

LP.	NAZWA PLACÓWKI	Średni miesięczny koszt utrzymania wychowanka	Liczba umieszczonych dzieci
1	Dom Dziecka w Kostowcu	4 245,85 zł	14
2	Dom Dziecka w Siennie	2 835,00 zł	5
3	Pogotowie Opiekuńcze w Izdebnie	5 648, 00 zł	5
4	Wioska Dziecięca w Siedlcach	2 900, 00 zł	4
5	Dom Dziecka w Otwocku	4 649,23 zł	2
6	Dom Dziecka w Więcborku	4 111,64 zł	1
7	Dom Dziecka w Kaliskach	5 088,00 zł	1
8	Dom Dziecka w Giżycach	4 000,00 zł	3

9	Rodzinny Dom Dziecka w Ożarowie	3 080, 00 zł	2
10	Wioska Dziecięca w Biłgoraju	2 900, 00 zł	6
11	Wioska Dziecięca w Kraśniku	2 900, 00 zł	10
12	Dom Dziecka we Włodawie	3 316,00 zł	1
13	Placówka Pieczy Zastępczej „Korczakówka” w Ostrołęce	5 446,00 zł.	2
14	Pogotowie Opiekuńcze w Warszawie	4 033,31 zł	1
	Dom Dziecka w Łaziskach	4 000, 00zł.	2
OGÓŁEM		-	59

Wykres 14. Średni miesięczny koszt utrzymania wychowanka

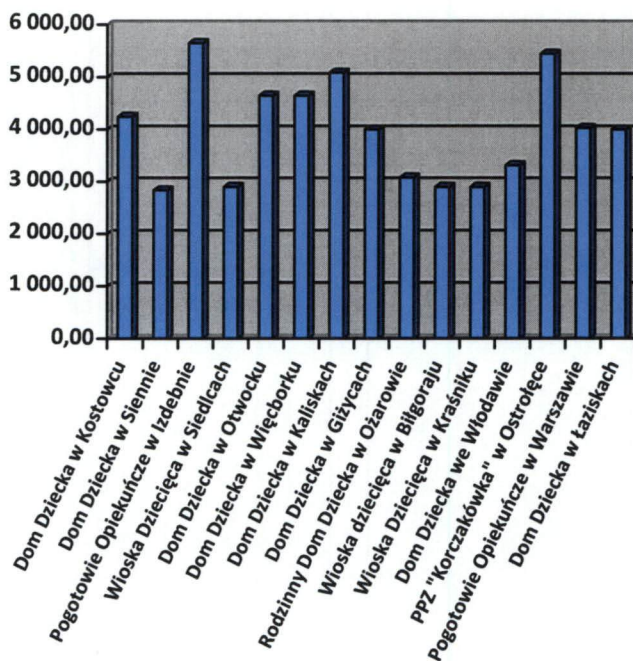
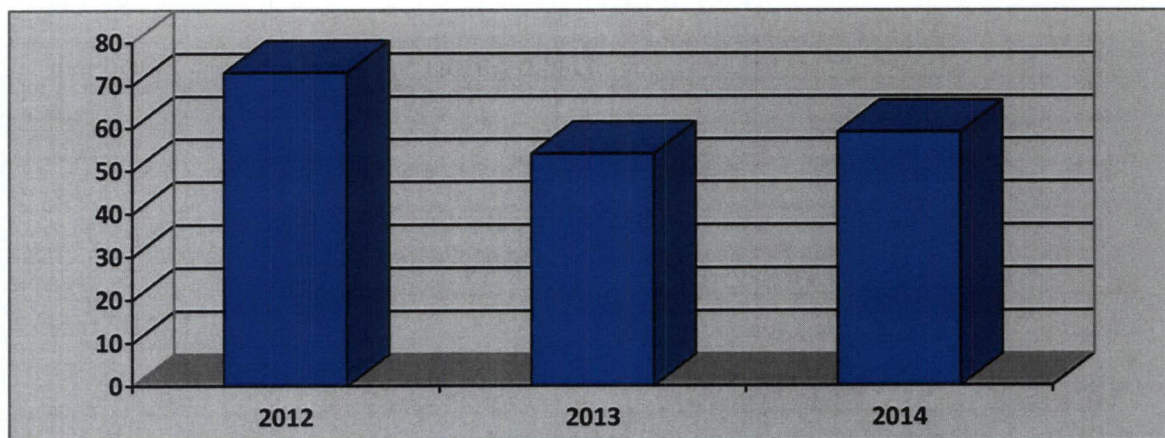


Tabela 15. Dzieci przebywające w placówkach opiekuńczo-wychowawczych w latach 2012-2014

ROK	LICZBA DZIECI
2012	73
2013	54
2014	59

Wykres 15. Dzieci przebywające w placówkach opiekuńczo-wychowawczych w latach 2012-2014



Za pobyt dzieci w placówkach opiekuńczo-wychowawczych, w tym typu socjalizacyjnego i interwencyjnego Powiat Grodziski w roku :

2012 poniósł koszty w wysokości 1 834 153,11zł. (w tym Kostowiec 586 255,62zł.)

2013 poniósł koszty w wysokości 1 933 549,99zł. (w tym Kostowiec 646 121,37zł.)

2014 poniósł koszty w wysokości 2 199 587,50 zł. (w tym Kostowiec 713 304,00zł.)

Analiza napływu dzieci do instytucjonalnej pieczy zastępczej w latach 2012 – 2014 wskazuje na potrzebę utworzenia na terenie Powiatu Grodzkiego Zespołu Placówek Opiekuńczo – Wychowawczych, w skład którego wchodziłaby placówka typu socjalizacyjnego oraz interwencyjnego.

3.3 USAMODZIELNIANIE WYCHOWANKÓW PIECZY ZASTĘPCZEJ

Pełnoletniemu wychowankowi opuszczającemu rodzinę zastępczą, rodzinny dom dziecka, bądź placówkę opiekuńczo-wychowawczą lub regionalną placówkę opiekuńczo – terapeutyczną, który staje się osobą usamodzielnianą w myśl ustawy o wspieraniu rodziny i systemie pieczy zastępczej przysługuje pomoc pieniężna na:

- usamodzielnienie,
- kontynuowanie nauki,
- zagospodarowanie.

Udziela się również pomocy w uzyskaniu odpowiednich warunków mieszkaniowych i zatrudnienia oraz zapewnia się pomoc psychologiczną i prawną.

Warunkiem przyznania pomocy na kontynuowanie nauki i na usamodzielnienie jest złożenie wniosku oraz posiadanie zatwierdzonego indywidualnego programu usamodzielnienia, określającego w szczególności:

- zakres współdziałania osoby usamodzielnianej z opiekunem usamodzielnienia,
- sposób uzyskania przez osobę usamodzielnianą wykształcenia lub kwalifikacji zawodowych, pomoc w uzyskaniu odpowiednich warunków mieszkaniowych oraz w podjęciu przez osobę usamodzielnianą zatrudnienia.

Organizowanie wsparcia oraz świadczenia na usamodzielnienie wychowanków opuszczających rodziny zastępcze, rodzinne domy dziecka i placówki opiekuńczo-wychowawcze w ramach ustawy o wspieraniu rodziny i systemie pieczy zastępczej.

Osoby usamodzielniane objęte są wsparciem koordynatorów rodzinnej pieczy zastępczej. Monitorowanie ich sytuacji życiowej, a szczególnie: edukacyjnej, zawodowej, dochodowej i rodzinnej sprzyja rozpoznawaniu potrzeb w zakresie pomocy specjalistycznej, realizowaniu Indywidualnych Programów Usamodzielnienia. W ramach poradnictwa specjalistycznego, osoby usamodzielniane mogą uzyskać pomoc i wsparcie w sprawach osobistych, życiowego usamodzielniania się, rozwiązywania problemów społecznych, zawodowych, mieszkaniowych i rodzinnych.

W Powiecie Grodziskim w 2012 roku dla osób usamodzielnianych opuszczających rodziny zastępcze przyznano pomoc w łącznej kwocie 133 037 zł, z czego:

- na kontynuację nauki - 107 262 zł
- na usamodzielnienie i zagospodarowanie - 25 775 zł.

Ogółem wydatki z tytułu wsparcia rodzinnej pieczy zastępczej w powiecie grodziskim w roku 2012 ukształtowały się na poziomie 1 374 685 zł.

W roku 2012 w rodzinach zastępczych na terenie innych powiatów przebywało łącznie 29 dzieci. Na pokrycie ich kosztów utrzymania przekazana została kwota 332 701,24 zł.

Tabela 16. Świadczenia wypłacone dla pełnoletnich wychowanków rodzin zastępczych w 2013 roku

RODZAJ ŚWIADCZENIA	LICZBA OSÓB	KWOTA
kontynuacja nauki	25	102 344,89 zł
usamodzielnienie	6	21 435,00 zł
zagospodarowanie	2	3 182,33 zł
OGÓŁEM		126 962,22 zł

Wykres 16. Świadczenia wypłacone dla pełnoletnich wychowanków rodzin zastępczych w 2013 roku

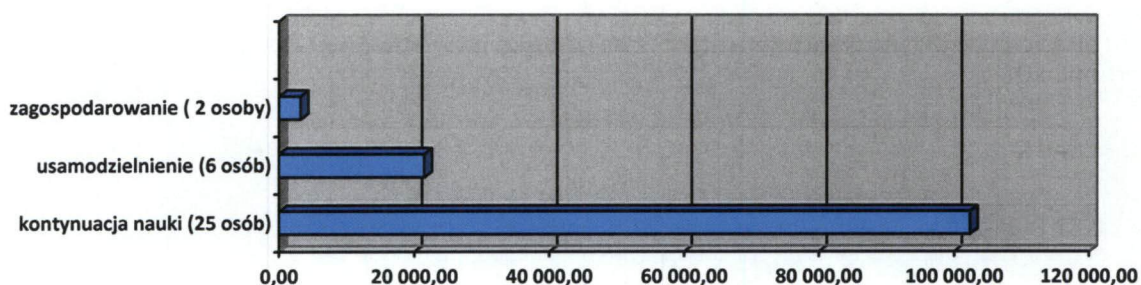
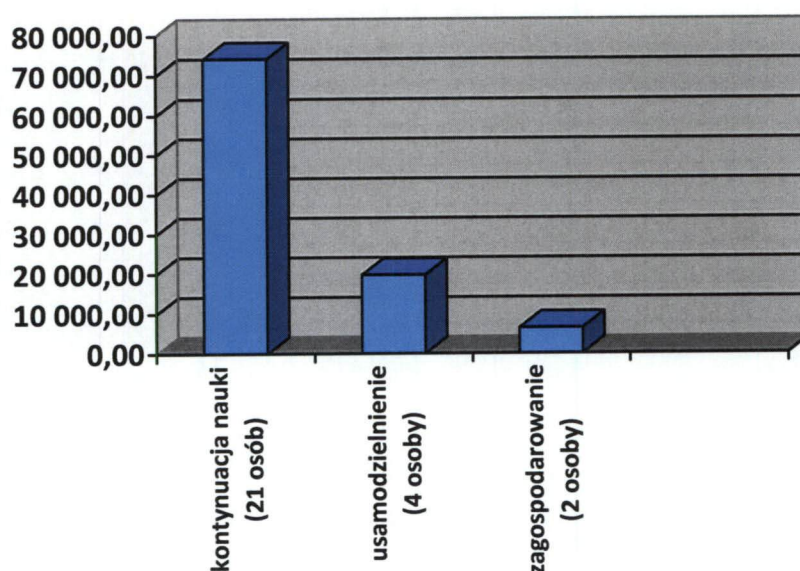


Tabela 17. Świadczenia wypłacone dla pełnoletnich wychowanków rodzin zastępczych w 2014 roku

RODZAJ ŚWIADCZENIA	LICZBA OSÓB	KWOTA
kontynuacja nauki	21	74 205,58 zł
usamodzielnienie	4	19 776,00 zł
zagospodarowanie	2	6 369,01 zł
OGÓŁEM		100 850,59 zł

Wykres 17. Świadczenia wypłacone dla pełnoletnich wychowanków rodzin zastępczych w 2014 roku



3.4 PROMOWANIE RODZICIELSTWA ZASTĘPCZEGO – SZKOLENIA W POWIECIE GRODZISKIM

W celu rozwoju rodzinnych form pieczy zastępczej w latach 2012 - 2015 prowadzono kampanie promujące rodzicielstwo zastępcze. Celem był nabór kandydatów do pełnienia funkcji rodziny zastępczej niezawodowej, między innymi poprzez wyemitowane audycje radiowe, publikacje prasowe. Ponadto prowadzono działania mające na celu podnoszenie kompetencji rodzin zastępczych już istniejących, poprzez zorganizowane szkolenia.

W 2012 roku w ramach resortowego programu wspierania rodziny i systemie pieczy zastępczej „Szkolenia rodzin zastępczych, osób prowadzących rodzinne domy dziecka oraz dyrektorów placówek opiekuńczo – wychowawczych” przeprowadzono dwa szkolenia: przygotowujące kandydatów do pełnienia funkcji rodziny zastępczej i doszkalające rodziny pełniące już tę funkcję. Szkolenia przeprowadzono według programu „Szansa w rodzinie” zatwierdzonego przez Ministra Polityki Społecznej. Wzięło w nich udział 35 osób, z tego 10 spośród nich było kandydatami do pełnienia funkcji rodziny zastępczej. Szkolenie obejmowało 145 godzin, w tym były to zajęcia dydaktyczne i praktyki indywidualne oraz 30 godzin stanowiło indywidualne konsultacje psychologiczno – pedagogiczne. Ogólny koszt szkoleń to kwota 16. 747,80 zł, w tym z wnioskowanej dotacji uzyskano sumę 8.347,80 zł. Szkolenia odbywały się w okresie od sierpnia 2014 roku do grudnia 2012 roku.

W ramach podnoszenia kompetencji rodzin zastępczych spokrewnionych w listopadzie 2012 roku przeprowadzono szkolenie „Rodzina – sport ekstremalny”. Wzięło w nim udział

28 rodzin zastępczych, co stanowiło większość funkcjonujących już na terenie Powiatu Grodzkiego rodzin zastępczych spokrewnionych.

W 2013 roku w ramach zadania przeprowadzone zostało szkolenie przygotowujące kandydatów do pełnienia funkcji rodziny zastępczej według programu „Szansa w rodzinie” zatwierdzonego przez Ministra Polityki Społecznej. W szkoleniu przeprowadzonym w okresie od marca 2013 roku do czerwca 2013 roku wzięło udział 10 osób (5 małżeństw). Przeprowadzono 55 godzin szkolenia dydaktycznego i 10 godzin praktyk indywidualnych w rodzinach zastępczych zawodowych. Ogólny koszt szkolenia to kwota 6. 000, 00 zł.

W 2014 roku w ramach zadania przeprowadzone zostało szkolenie przygotowujące kandydatów do pełnienia funkcji rodziny zastępczej według programu „PRIDE – Rodzinna Opieka Zastępcza” zatwierdzonego przez Ministra Polityki Społecznej. Szkolenie ukończyło 11 osób. Przeprowadzono 55 godzin szkolenia dydaktycznego oraz 10 godzin praktyk indywidualnych w rodzinach zastępczych zawodowych. Ogólny koszt szkolenia to kwota 10 800,00 zł, Szkolenie odbywało się w okresie od maja do lipca 2014 roku.

Szkolenie podnoszące kwalifikacje i umiejętności funkcjonujących już rodzin zastępczych niezawodowych i spokrewnionych prowadzone było w oparciu o wybrane treści programu PRIDE – Rodzinna Opieka Zastępcza i uczestniczyło w nim 13 osób pełniących już funkcję rodzica zastępczego. Koszt szkolenia wyniósł 4 000,00 zł.

Ponadto w okresie od września 2014 roku do listopada 2014 roku na terenie PCPR dla funkcjonujących już rodzin zastępczych zorganizowane zostały warsztaty pt. „Bez klapsa: Jak z miłością i szacunkiem wyznaczyć dziecku granice”. Warsztat poprowadził koordynator rodzinnej pieczy zastępczej.

Dodatkowe działania wspierające rodziny zastępcze:

1. W dniu 31 maja 2014 roku, z okazji Dnia Rodzicielstwa Zastępczego, na terenie przedszkola Sióstr Opatrzności Bożej przy ul. Okrężnej w Grodzisku Mazowieckim zorganizowany został Piknik Rodzinny. W spotkaniu wzięło udział ok. 200 osób.
2. Od stycznia 2014 do grudnia 2014 roku prowadzona była dla rodzin zastępczych Grupa Wsparcia. Spotkania odbywały się raz w miesiącu.
3. W ramach Resortowego programu wspierania rodziny i systemie pieczy zastępczej na rok 2014 pod nazwą „Koordynator rodzinnej pieczy zastępczej” realizowanego od stycznia 2014 do grudnia 2014 roku Powiat Grodzki wykorzystał dotację w wysokości 34 375,00 zł. Przy wkładzie własnym w wysokości 56 719,29 zł. na czas realizacji programu w Powiatowym Centrum Pomocy Rodzinie zatrudniony został na umowę zlecenie dodatkowy koordynator rodzinnej pieczy zastępczej. Jego zatrudnienie dało możliwość objęcia profesjonalną opieką i wsparciem większej ilości rodzin zastępczych. Całkowity koszt realizacji zadania wyniósł 91 094,29 zł.

4. LICZBA DZIECI ZAGROŻONYCH UMIESZCZENIEM W PIECZY ZASTĘPCZEJ

Z informacji otrzymanych od Jednostek Pomocy Społecznej o gminnym zasięgu działania oraz od kuratorów sądowych wynika, że w 2015 roku prawdopodobnie zwiększy się liczba dzieci umieszczonych w pieczy zastępczej, gdyż w każdej gminie Powiatu Grodziskiego funkcjonuje po kilka rodzin zagrożonych zabraniem dzieci. Z przekazanych danych liczba dzieci zagrożonych umieszczeniem w pieczy zastępczej przedstawia się następująco:

1. **Sąd Rejonowy w Grodzisku Mazowieckim:** nadzory w sprawach opiekuńczych – 155 rodzin w których przebywa 227 dzieci, rodzin zagrożonych 9, w tym 14 dzieci;
2. **Gmina Grodzisk Mazowiecki:** rodzin zagrożonych – 9, w tym 15 dzieci;
3. **Miasto Milanówek:** rodzin zagrożonych – 4, w tym 13 dzieci;
4. **Gmina Baranów:** rodzin zagrożonych – 4, w tym 11 dzieci;
5. **Gmina Żabia Wola:** rodzin zagrożonych – 2, w tym 5 dzieci;
6. **Miasto Podkowa Leśna:** rodzin zagrożonych – 2, w tym 2 dzieci;
7. **Gmina Jaktorów:** rodzin zagrożonych – 3, w tym 10 dzieci.

Należy zaznaczyć, że wspieranie rodzin przejawiających trudności w wypełnianiu funkcji opiekuńczo-wychowawczych należy do zadań własnych gmin i ma na celu podejmowanie planowanych i zintegrowanych działań przywracających rodzinie zdolności do wypełniania tych funkcji. Wspieranie rodziny może być prowadzone w formie:

- pracy z rodziną,
- pomocy w opiece i wychowaniu.

Praca z rodziną prowadzona jest również w sytuacji czasowego umieszczenia dziecka w pieczy zastępczej, w celu powrotu dziecka do rodziny biologicznej.

5. AKTYWNA WSPÓŁPRACA Z INSTYTUCJAMI

Organizator Rodzinnej Pieczy Zastępczej, czyli Powiatowe Centrum Pomocy Rodzinie w Grodzisku Mazowieckim aktywnie współdziałał z instytucjami i organizacjami w zakresie wspierania rodziny oraz pieczy zastępczej.

Partnerami w realizacji ustawowych zadań byli m. in.:

- Ośrodki Pomocy Społecznej z terenu Powiatu Grodziskiego oraz funkcjonujące na terenach innych powiatów – właściwych dla miejsca zamieszkania rodziców biologicznych dzieci przebywających w pieczy zastępczej
- Sądy Rejonowe – Wydziały Cywilne oraz Rodzinne i Nieletnich,
- Zespoły Kuratorskiej Służby Sądowej,
- Powiatowy Urząd Pracy,
- Komenda Powiatowa Policji,
- Placówki Oświatowe,

- Placówki Medyczne,
- Poradnia Psychologiczno-Pedagogiczna,
- Organizacje Pozarządowe.

Współpraca miała na celu podniesienie jakości pracy na rzecz pomocy dziecku i rodzinie, między innymi poprzez ukierunkowanie na rozwiązywanie bieżących problemów i potrzeb. W latach następnych istnieje konieczność dalszego zacieśniania współpracy i wypracowania standardów mających na celu świadczenie skutecznej pomocy dzieciom i ich rodzinom.

6. ZADANIA DO REALIZACJI W ZAKRESIE PIECZY ZASTĘPCZEJ NA LATA 2015-2017

Zadania do realizacji ustawy o wspieraniu rodziny i systemie pieczy zastępczej.

1. Udzielanie świadczeń finansowych obligatoryjnych i fakultatywnych rodzinom zastępczym.

Wskaźnik – liczba udzielonych świadczeń finansowych o charakterze obowiązkowym i fakultatywnym.

1. Objęcie opieką koordynatora rodzinnej pieczy zastępczej wszystkie rodziny zastępcze.

Wskaźnik – liczba rodzin objętych opieką koordynatora rodzinnej pieczy zastępczej.

2. Organizowanie szkoleń dla rodzin zastępczych, między innymi mających na celu podniesienie i wzmocnienie kompetencji opiekuńczo-wychowawczych rodziców zastępczych.

Wskaźnik – liczba szkoleń dla rodzin zastępczych i liczba uczestników w tych szkoleniach.

3. Pomocy i wsparcia w ramach grup wsparcia oraz poradnictwa specjalistycznego dla rodzin.

Wskaźnik – liczba osób korzystających z poradnictwa specjalistycznego oraz uczestniczących w Grupie Wsparcia.

4. Prowadzenie diagnozy psychologicznej dla rodzin zastępczych oraz diagnozy psychologicznej i pedagogicznej dla kandydatów na rodzinę zastępczą.

Wskaźnik – liczba sporządzonych diagnoz psychologicznych i pedagogicznych

Zadania do realizacji w celu podniesienia jakości usług w zakresie pomocy dziecku i rodzinie:

1. Pozyskiwanie i wprowadzanie dobrych praktyk w zakresie pomocy dziecku i rodzinie w rodzinnych i instytucjonalnych formach pieczy zastępczej.

Wskaźnik – liczba spotkań międzyinstytucjonalnych oraz liczba osób biorących w nich udział.

2. Organizowanie spotkań szkoleniowych i doradczych dla instytucji służb społecznych i sądowych zajmujących się wsparciem rodziny, koordynatorów rodzinnej pieczy zastępczej.

Wskaźnik – liczba spotkań oraz liczba osób biorących w nich udział.

3. Zacieśnianie współpracy pomiędzy służbami w zakresie realizacji ustawy o wspieraniu rodziny i systemie pieczy zastępczej poprzez organizowanie szkoleń, spotkań służących wymianie doświadczeń.

Wskaźnik – liczba spotkań i szkoleń oraz liczba osób w nich uczestniczących.

Zadania do realizacji skierowane do osób usamodzielnianych z pieczy zastępczej:

1. Wzmocnienie działań ukierunkowanych na wsparcie usamodzielnianych osób przy realizacji Indywidualnych Programów Usamodzielnienia wychowanków pieczy zastępczej.

Wskaźnik - liczba wychowanków objętych wsparciem koordynatorów rodzinnej pieczy zastępczej.

2. Udzielanie świadczeń dla usamodzielnianych wychowanków.

Wskaźnik – liczba i kwota świadczeń przekazanych usamodzielnianym wychowankom na ich wnioski.

3. Specjalistyczne wsparcie dla osób usamodzielnianych poprzez:
 - umożliwienie konsultacji psychologicznych i prawnych;
 - zorganizowanie Grupy Wsparcia;

Wskaźnik – liczba uczestników korzystających z poradnictwa specjalistycznego oraz uczestniczących w Grupie Wsparcia.

7.LIMITY RODZIN ZAWODOWYCH NA LATA 2015-2017

Zgodnie z art. 180 ust. 1 ustawy o wspieraniu rodziny i systemie pieczy zastępczej wskazującym na konieczność określenia limitu tworzenia rodzin zastępczych zawodowych, zakłada się, że w roku 2015 zostanie utworzona 1 nowa rodzina zawodowa, w następnych latach liczba rodzin zastępczych będzie zwiększana o kolejne, uzyskując w roku 2017 limit 7 rodzin zastępczych zawodowych.

Według stanu na dzień 31 grudnia 2014 roku w Powiecie Grodziskim funkcjonowały 3 rodziny zastępcze zawodowe. Na następne lata planowane jest podpisanie umów z kolejnymi osobami przygotowanymi do pełnienia funkcji takiej rodziny. Limity zwiększenia rodzin zastępczych zawodowych w latach 2015-2017 przedstawiają się następująco:

	Rok 2015	Rok 2016	Rok 2017
Zwiększenie liczby rodzin zastępczych zawodowych	1	2	2

Limit rodzin zawodowych określony został na podstawie rozeznania potrzeb na lata 2015 - 2017 oraz analizy ubiegłych lat w zakresie liczby dzieci umieszczonych w pieczy zastępczej.

8. MONITORING I EWALUACJA PROGRAMU

Monitoring programu polegać będzie na zbieraniu przez koordynatora programu tj. Powiatowe Centrum Pomocy Rodzinie w Grodzisku Mazowieckim danych od podmiotów zaangażowanych w jego realizację, określających poziom zrealizowania wyznaczonych zadań w celu dokonania oceny czy program osiąga założone cele.

W okresie obowiązywania, program będzie analizowany w procesie monitoringu, którego istotą będzie badanie i analizowanie jego realizacji. Monitoring programu odbywać się będzie poprzez: ocenę nowych wyzwań i zagrożeń, uaktualnianie programu w odpowiedzi na potrzeby społeczne, coroczne raportowanie i ocenę zgodności faktycznego postępu z założeniami celami.

Ewaluacji podlegają standard i dostępność usług oraz stopień i realizacja celów w oparciu o wyznaczone wskaźniki.

Przedmiotem ewaluacji będzie skuteczność podejmowanych działań. Podstawę ewaluacji stanowić będą:

- wypowiedzi ustne partnerów i beneficjentów programu;
- plan pomocy dziecku;
- spotkania dzieci z rodzicami biologicznymi;
- artykuły prasowe i zdjęcia;
- indywidualne programy usamodzielnienia;
- ocena sytuacji dziecka;
- wydane decyzje administracyjne dotyczące przyznanych świadczeń.

Dyrektor Powiatowego Centrum Pomocy Rodzinie, co roku będzie przedkładał Radzie Powiatu Grodziskiego sprawozdanie z realizacji programu wraz z rocznym sprawozdaniem z działalności Jednostki.

9. ŹRÓDŁA FINANSOWANIA PROGRAMU

Źródłem finansowania zadań Powiatowego Programu Rozwoju Pieczy Zastępczej w Powiecie Grodziskim na lata 2012 – 2014 będą środki finansowe:

- z budżetu Powiatu;
- z budżetu Państwa (Ministra właściwego do spraw rodziny);
- z budżetów samorządów gminnych, zgodnie z art. 191 ust. 8 ustawy o wspieraniu rodziny i systemie pieczy zastępczej;
- z budżetów innych powiatów, zgodnie z art. 191 ust. 4 ustawy o wspieraniu rodziny i systemie pieczy zastępczej;
- z odpłatności rodziców biologicznych;
- ze środków Europejskiego Funduszu Społecznego pozyskanych w ramach Programu

Operacyjnego Kapitał Ludzki.

10. BENEFICJENCI PROGRAMU

1. Dzieci przebywające w pieczy zastępczej;
2. Funkcjonujące rodziny zastępcze;
3. Rodzice naturalni dzieci umieszczonych w pieczy zastępczej;
4. Osoby usamodzielniane;
5. Kandydaci do pełnienia funkcji rodziny zastępczej zawodowej, rodziny zastępczej niezawodowej lub prowadzenia rodzinnego domu dziecka.
6. Rodziny pomocowe sprawujące tymczasową opiekę nad dzieckiem pozbawionym opieki rodziców;
7. Kierownictwo i kadry placówek opiekuńczo-wychowawczych;
8. Koordynatorzy rodzinnej pieczy zastępczej;
9. Pracownicy służb społecznych (pracownicy socjalni, asystenci rodzin) i sądowych (kuratorzy i sędziowie z Wydziału Rodzinnego i Nieletnich).

11. REZALIZATORZY PROGRAMU

Realizatorem Programu będzie Powiatowe Centrum Pomocy Rodzinie w Grodzisku Mazowieckim przy współpracy:

1. Rodzin zastępczych
2. Rodzin Pomocowych
3. Placówek opiekuńczo-wychowawczych
4. Sędziów i Kuratorów Sądów Rejonowych Wydziałów Rodzinnych i Nieletnich
5. Poradni Psychologiczno-Pedagogicznej
6. Policji
7. Placówek oświatowych
8. Placówek Medycznych
9. Ośrodków Pomocy Społecznej
10. Organizacji pozarządowych, Kościołów i związków wyznaniowych.

PODSUMOWANIE

Program opiera się na działaniach zmierzających do zaspokojenia potrzeb dzieci umieszczonych w pieczy zastępczej i stworzenia warunków prawidłowego rozwoju i wychowania. Realizacja tych zadań wymaga zaangażowania i wielostronnego spojrzenia przedstawicieli różnych instytucji i środowisk.

Aby system opieki nad dzieckiem i rodziną przyniósł efekty i był zgodny z założonymi kierunkami działań należy zrobić wszystko, aby dziecko pozostało we własnej rodzinie, a jeśli nie będzie to możliwe to tak rozwijać rodzinne formy opieki zastępczej, aby dzieci do placówek opiekuńczo-wychowawczych kierować w ostateczności. Konieczne jest również podjęcie wspólnych działań z Ośrodkami Pomocy Społecznej w celu zintensyfikowania działań w stosunku do rodziców biologicznych w celu umożliwienia dzieciom powrotu do rodziny naturalnej.