

ZAWIADOMIENIE

Na podstawie art. 15 ust. 1 ustawy z dnia 5 czerwca 1998 roku
o samorządzie powiatowym (t.j. Dz. U. z 2019 r. poz. 511),
zawiadamiam o zwołaniu

na dzień 28 marca 2019 roku VI sesji Rady Powiatu Grodzkiego

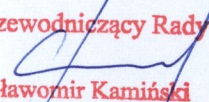
i zapraszam do wzięcia udziału w obradach.

**Sesja Rady Powiatu Grodzkiego odbędzie się o godz. 17⁰⁰ w sali konferencyjnej
Urzędu Miejskiego w Grodzisku Maz.
przy ul. Kościuszki 32a.**

Proponowany porządek posiedzenia:

1. Otwarcie VI sesji Rady Powiatu Grodzkiego, powitanie zaproszonych gości, stwierdzenie prawomocności obrad.
2. Przyjęcie porządku obrad.
3. Prezentacja wniosków z sesji, Komisji Rady i stanowisko Zarządu Powiatu.
4. Sprawozdanie z realizacji Programu dla rodzin wielodzietnych Karta Dużej Rodziny za rok 2018.
5. Sprawozdanie z działalności Powiatowego Centrum Pomocy Rodzinie za 2018 rok.
6. Podjęcie uchwał w sprawach:
 - a) rocznej oceny działalności warsztatu terapii zajęciowej działającego przy Domu Rehabilitacyjno-Opiekuńczym Katolickiego Stowarzyszenia Niepełnosprawnych Archidiecezji Warszawskiej w Milanówku za rok 2018,
 - b) rocznej oceny działalności warsztatu terapii zajęciowej działającego przy Stowarzyszeniu na Rzecz Osób Niepełnosprawnych MALWA PLUS w Grodzisku Mazowieckim za rok 2018,
 - c) wskazania przedstawiciela Rady Powiatu Grodzkiego do Rady Muzeum działającej przy Muzeum im. Anny i Jarosława Iwaszkiewiczów w Stawisku,
 - d) powołania Rady Muzeum działającej przy Muzeum im. Anny i Jarosława Iwaszkiewiczów w Stawisku,
 - e) powołania Rady Społecznej przy Samodzielnym Publicznym Specjalistycznym Szpitalu Zachodnim im. św. Jana Pawła II w Grodzisku Mazowieckim,
 - f) ustalenia planu sieci publicznych szkół ponadpodstawowych i specjalnych mających siedzibę na obszarze Powiatu Grodzkiego na okres od 1 września 2019 r.,
 - g) likwidacji Gimnazjum Specjalnego Nr 4 wchodzącego w skład Zespołu Szkół im. H. Szczerkowskiego w Grodzisku Mazowieckim przy ul. Kilińskiego 21,
 - h) przekształcenia dotychczasowego trzyletniego Liceum Ogólnokształcącego wchodzącego w skład Zespołu Szkół Nr 1 w Grodzisku Mazowieckim przy ul. Żwirki i Wigury 4 w czteroletnie Liceum Ogólnokształcące,
 - i) przekształcenia dotychczasowego trzyletniego Liceum Ogólnokształcącego wchodzącego w skład Zespołu Szkół Nr 1 w Milanówku przy ul. Piasta 14 w czteroletnie Liceum Ogólnokształcące,
 - j) przekształcenia dotychczasowego trzyletniego Liceum Ogólnokształcącego wchodzącego w skład Zespołu Szkół Nr 2 im. gen. J. Bema w Milanówku przy ul. Wójtowskiej 3 w czteroletnie Liceum Ogólnokształcące,
 - k) przekształcenia dotychczasowego trzyletniego Liceum Ogólnokształcącego dla Dorosłych wchodzącego w skład Zespołu Szkół Technicznych i Licealnych Nr 2

- w Grodzisku Mazowieckim przy ul. Kilińskiego 8c w czteroletnie Liceum Ogólnokształcące dla Dorosłych,
- l) przekształcenia dotychczasowego trzyletniego Liceum Ogólnokształcącego dla Dorosłych wchodzącego w skład Zespołu Szkół Nr 1 w Milanówku przy ul. Piasta 14 w czteroletnie Liceum Ogólnokształcące dla Dorosłych,
 - ł) przekształcenia dotychczasowego czteroletniego Technikum nr 1 wchodzącego w skład Zespołu Szkół Nr 1 w Grodzisku Mazowieckim przy ul. Żwirki i Wigury 4 w pięcioletnie Technikum nr 1,
 - m) przekształcenia dotychczasowego czteroletniego Technikum wchodzącego w skład Zespołu Szkół Technicznych i Licealnych Nr 2 w Grodzisku Mazowieckim przy ul. Kilińskiego 8c w pięcioletnie Technikum,
 - n) przekształcenia dotychczasowego czteroletniego Technikum wchodzącego w skład Zespołu Szkół Nr 2 im. gen. J. Bema w Milanówku przy ul. Wójtowskiej 3 w pięcioletnie Technikum,
 - o) dostosowania nazwy Policealnej Szkoły Zawodowej dla Dorosłych w Milanówku przy ul. Wójtowskiej 3 do przepisów ustawy z dnia 14 grudnia 2016 r. – Prawo oświatowe, w brzmieniu nadanym niniejszą ustawą,
 - p) dostosowania nazwy Policealnej Szkoły Zawodowej Nr 1 w Milanówku przy ul. Piasta 14 do przepisów ustawy z dnia 14 grudnia 2016 r. – Prawo oświatowe, w brzmieniu nadanym niniejszą ustawą,
 - q) ustanowienia służebności przesyłu na nieruchomości położonej przy ul. Traugutta 41 w Grodzisku Maz.,
 - r) ustanowienia służebności przesyłu na nieruchomości położonej w Grodzisku Maz. przy ul. Dalekiej,
 - s) powierzenia Burmistrzowi Grodziska Mazowieckiego zadania zarządzania częścią drogi powiatowej nr 1526 w rejonie skrzyżowania z drogą gminną ul. Teligi w Grodzisku Mazowieckim,
 - t) zmiany wieloletniej prognozy finansowej Powiatu Grodziskiego,
 - u) zmiany uchwały budżetowej Powiatu Grodziskiego na 2019 rok.
7. Informacje Zarządu Powiatu Grodziskiego:
 - a) o pracy Zarządu w okresie między sesjami,
 - b) o wykonaniu uchwał Rady Powiatu Grodziskiego.
 8. Informacje Przewodniczącego Rady Powiatu Grodziskiego.
 9. Interpelacje i zapytania.
 10. Przyjęcie protokołu z V sesji Rady Powiatu Grodziskiego.
 11. Sprawy różne i wolne wnioski.
 12. Zamknięcie VI sesji Rady Powiatu Grodziskiego.

Przewodniczący Rady

Sławomir Kamiński

Grodzisk Maz., 08.03.2019 r.

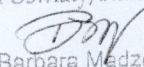
SPRAWOZDANIE
z realizacji Programu dla rodzin wielodzietnych KARTA DUŻEJ RODZINY
za rok 2018

Na podstawie § 6 uchwały Nr 360/XLVIII/2018 Rady Powiatu Grodziskiego z dnia 30 sierpnia 2018 r. w sprawie wprowadzenia na terenie Powiatu Grodziskiego Powiatowego Programu dla rodzin wielodzietnych KARTA DUŻEJ RODZINY

1. Muzeum im. A. i J. Iwaskiewiczów w Stawisku zobowiązane jest do przedstawienia informacji o kosztach realizacji Programu i liczbie osób korzystających ze zniżek, za okres od dnia 1 stycznia do dnia 31 grudnia danego roku, w terminie do dnia 31 stycznia następnego roku.
2. Zarząd Powiatu przedstawia Radzie Powiatu Grodziskiego sprawozdanie z realizacji Programu za okres od dnia 1 stycznia do dnia 31 grudnia danego roku, w terminie do dnia 31 marca następnego roku.

W związku z realizacją Programu dla rodzin wielodzietnych KARTA DUŻEJ RODZINY, Muzeum im. A. i J. Iwaskiewiczów w Stawisku, w okresie od 26 września 2018 r. do 31 grudnia 2018 r. nie poniosło żadnych kosztów, gdyż wśród odwiedzających Muzeum nie było osób korzystających ze zniżek.

Niniejsze sprawozdanie przygotowane zostało na podstawie informacji Dyrektora Muzeum im. A. i J. Iwaskiewiczów w Stawisku o kosztach realizacji Programu i liczbie osób korzystających ze zniżek w okresie od 26 września 2018 r. do 31 grudnia 2018 r.

p.o. Naczelnika
Wydziału Oświaty, Kultury i Sportu

mgr inż. Barbara Madzelań-Sadoś

**Sprawozdanie z działalności
Powiatowego Centrum
Pomocy Rodzinie
w Grodzisku Mazowieckim
za okres
01.01.2018 r. – 31.12.2018 r.**

Opracowała: Grażyna Rymarczyk

Grodzisk Mazowiecki, marzec 2019

SPIS TREŚCI

Wstęp	str. 3
I. Informacje ogólne	str. 6
II. Piecza zastępcza	str. 7
1. Rodzinna piecza zastępcza	str. 8
1) Środki finansowe przekazane rodzinom zastępczym w roku 2018	str. 9
2) Charakterystyka rodzin zastępczych na koniec 2018 roku	str. 10
a) Spokrewnione rodziny zastępcze	str. 11
b) Niezawodowe rodziny zastępcze	str. 12
c) Zawodowe rodziny zastępcze	str. 13
2. Instytucjonalna piecza zastępcza	str. 14
3. Wsparcie osób usamodzielnianych opuszczających pieczę zastępczą	str. 16
4. Zwrot wydatków za pobyt dziecka w pieczy zastępczej	str. 17
5. Ośrodek Adopcyjny	str. 19
6. Realizacja ustawowych działań prowadzonych przez Zespół ds. Pieczy Zastępczej	str. 19
7. Efekty pracy koordynatorów rodzinnej pieczy zastępczej	str. 23
III. Specjalistyczne poradnictwo	str. 28
IV. Domy Pomocy Społecznej	str. 29
V. Pomoc dla cudzoziemców	str. 31
VI. Mieszkanie chronione	str. 32
VII. Powiatowy Zespół ds. Orzekania o Niepełnosprawności	str. 33
VIII. Rehabilitacja społeczna	str. 36
1. Dofinansowanie do uczestnictwa w turnusach rehabilitacyjnych	str. 37
2. Dofinansowanie zaopatrzenia w przedmioty ortopedyczne i środki pomocnicze.....	str. 37
3. Dofinansowanie zaopatrzenia w sprzęt rehabilitacyjny	str. 37
4. Dofinansowanie likwidacji barier funkcjonalnych	str. 37
5. Dofinansowanie kosztów tworzenia i działania wtz	str. 38
6. Program „Aktywny Samorząd”	str. 38
7. „Ogrody Integracji”	str. 40
IX. Przeciwdziałanie przemocy w rodzinie	str. 42
X. Zamówienia publiczne	str. 45
XI. Najważniejsze inicjatywy podejmowane w roku 2018	str. 46
XII. Potrzeby w zakresie pieczy zastępczej i pomocy społecznej	str. 48

WSTĘP

Powiatowe Centrum Pomocy Rodzinie jest jednostką organizacyjną Powiatu. Utworzone zostało na mocy Uchwały Nr 30/99 Rady Powiatu Grodziskiego z dnia 25 marca 1999 roku. Realizuje zadania pomocy społecznej, wynikające z:

- Ustawy z dnia 12 marca 2004r. o pomocy społecznej (t.j. Dz. U. z 2018 r. poz. 1508 z późn.zm.),
- Ustawy z dnia 9 czerwca 2011r. o wspieraniu rodziny i systemie pieczy zastępczej (t.j. Dz. U. z 2018 r. poz. 998 z późn. zm.),
- Ustawy z dnia 27 sierpnia 1997r. o rehabilitacji zawodowej i społecznej oraz zatrudnianiu osób niepełnosprawnych (t.j. Dz. U. z 2018 r. poz. 511 z późn.zm),
- Ustawy z dnia 29 lipca 2005r. o przeciwdziałaniu przemocy w rodzinie (t.j. Dz. U. z 2015 r. poz. 1390),
- Ustawy z dnia 19 sierpnia 1994r. o ochronie zdrowia psychicznego (t.j. Dz. U. z 2018 r. poz. 1878),
- Ustawy z dnia 11 lutego 2016 roku o pomocy państwa w wychowywaniu dzieci (t.j. Dz. U. z 2018 r. poz. 2134 z późn zm.).

Przedmiotem działania PCPR jest realizacja zadań Powiatu z zakresu:

- opracowywania i realizacji powiatowej strategii rozwiązywania problemów społecznych,
- opracowywania i realizacji Powiatowego Programu Pieczy Zastępczej,
- prowadzenia specjalistycznego poradnictwa,
- organizowania opieki w rodzinach zastępczych, udzielania pomocy finansowej na pokrycie kosztów utrzymania umieszczonych w nich dzieci,
- zapewnienia opieki i wychowania dzieciom i młodzieży całkowicie lub częściowo pozbawionym opieki rodzicielskiej,
- pokrywania kosztów utrzymania dzieci z terenu powiatu, umieszczonych w placówkach opiekuńczo – wychowawczych i w rodzinach zastępczych,
- udzielania wsparcia pomocnego w usamodzielnieniu się osobom opuszczającym placówki opiekuńczo-wychowawcze, domy pomocy społecznej dla dzieci i młodzieży niepełnosprawnej intelektualnie, domy dla matek z dziećmi i kobiet w ciąży, rodziny

- zastępcze, schroniska dla nieletnich, zakłady poprawcze, specjalne ośrodki szkolno-wychowawcze lub młodzieżowe ośrodki wychowawcze,
- integracji środowiskowej dla osób mających trudności w przystosowaniu się do życia,
 - pomocy osobom posiadającym status uchodźcy lub ochrony uzupełniającej,
 - prowadzenia i rozwoju infrastruktury domów pomocy społecznej oraz umieszczanie w nich skierowanych osób,
 - prowadzenia mieszkań chronionych oraz powiatowych ośrodków wsparcia, w tym domów dla matek z dziećmi i kobiet w ciąży,
 - prowadzenia ośrodków interwencji kryzysowej,
 - szkolenia i doskonalenia zawodowego kadr pomocy społecznej z terenu powiatu,
 - doradztwa metodycznego dla kierowników i pracowników jednostek organizacyjnych pomocy społecznej z terenu powiatu,
 - terminowej i rzetelnej realizacji sprawozdawczości,
 - sporządzania oceny zasobów pomocy społecznej,
 - kierowania wniosków o ustalenie niezdolności do pracy, niepełnosprawności i stopnia niepełnosprawności do organów określonych odrębnymi przepisami,
 - opracowywania i realizacji powiatowych programów działań na rzecz osób niepełnosprawnych,
 - opracowywania planów zadań i przekazywanie informacji z prowadzonej działalności na potrzeby samorządu województwa,
 - dofinansowania: uczestnictwa osób niepełnosprawnych i ich opiekunów w turnusach rehabilitacyjnych, imprez sportowych, kulturalnych, rekreacyjnych i turystyki osób niepełnosprawnych, zakupu sprzętu rehabilitacyjnego, przedmiotów ortopedycznych, działań mających na celu likwidację barier architektonicznych i technicznych, rehabilitacji dzieci i młodzieży, kosztów tworzenia i działania warsztatów terapii zajęciowej,
 - realizacji uchwał podjętych przez Radę Powiatu, Zarząd Powiatu w sprawach związanych z działalnością Centrum,
 - współpracy z organizacjami rządowymi i pozarządowymi, stowarzyszeniami i fundacjami,
 - podejmowania doraźnych działań wynikających z aktualnych potrzeb mieszkańców, w tym tworzenie i realizacja programów osłonowych,

- realizacji zadań wynikających z rządowych programów pomocy społecznej, mających na celu ochronę poziomu życia osób, rodzin i grup społecznych oraz rozwój specjalistycznego wsparcia,
- zapewnienia mieszkańcom powiatu bieżących informacji dotyczących działalności Centrum, praw i przywilejów należnych osobom objętym jego działalnością.

Od 1 stycznia 2012 r., na podstawie Zarządzenia Starosty, Powiatowe Centrum Pomocy Rodzinie wykonuje zadania organizatora rodzinnej pieczy zastępczej.

Sprawozdanie z działalności Powiatowego Centrum Pomocy Rodzinie jest realizacją ustawowego obowiązku zawartego w art. 112 ust 12 ustawy z dnia 12 marca 2004 r. o pomocy społecznej (t.j. Dz. U. z 2018 r. poz. 1508 z późn.zm) oraz w art. 182 ust 5 ustawy z dnia 9 czerwca 2011 roku o wspieraniu rodziny i systemie pieczy zastępczej (t.j. Dz. U. z 2018 r. poz. 998 z późn. zm.). Zawarte w nim zostały informacje o realizowanych zadaniach, formach świadczonej pomocy społecznej, liczbie osób i rodzin objętych pomocą oraz kosztach finansowych poniesionych w związku z realizacją zadań.

I. INFORMACJE OGÓLNE

W roku 2018 zatrudnionych na umowy o pracę było 28 osób, z tego:

- 15 pracowników do obsługi zadań PCPR (w tym 1 osoba na 2/5 etatu i 2 osoby na 1/2 etatu),
- 6 koordynatorów rodzinnej pieczy zastępczej,
- 7 osób w Powiatowym Zespole ds. Orzekania o Niepełnosprawności .

Plan budżetowy PCPR na rok w 2018 został zatwierdzony na kwotę 4 615 549,39 zł, a wydatki ogółem zostały zrealizowane na poziomie 4 488 910,37 zł.

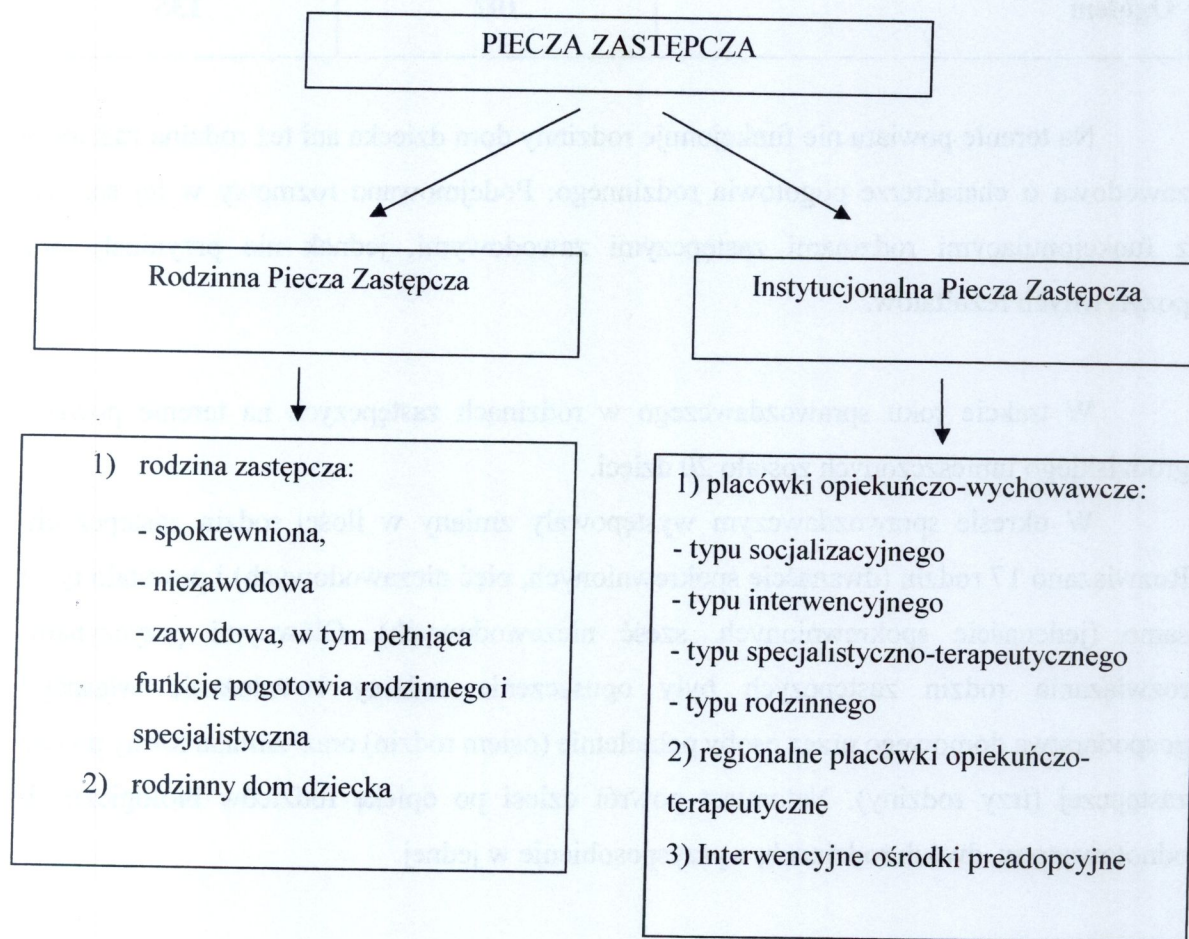
Struktura podziału środków finansowych w roku 2018

	Środki planowane	Środki wydatkowane
PCPR	1 410 916,00 zł	1 410 437,81 zł
Placówki opiekuńczo-wychowawcze	85 000,00 zł	68 384,31 zł
Rodziny zastępcze (w tym dodatek wychowawczy „500+”)	2 361 056,00 zł	2 258 898,10 zł
Wspieranie rodzin Program „Dobry start”	29 760,00 zł	29 760,00 zł
Rehabilitacja zawodowa i społeczna PFRON oraz „Aktywny Samorząd”	50 257,00 zł	50 074,13 zł
Powiatowy Zespół ds. Orzekania o Niepełnosprawności	600 078,39 zł	592 874,02 zł
Pomoc dla uchodźcy	66 638,00 zł	66 638,00 zł
Zadania w zakresie przeciwdziałania przemocy w rodzinie	11 844,00 zł	11 844,00 zł
Ogółem	4 615 549,39 zł	4 488 910,37 zł

II. PIECZA ZASTĘPCZA

Zgodnie z zapisami ustawowymi piecza zastępcza jest sprawowana w przypadku niemożności zapewnienia dziecku opieki i wychowania przez rodziców. Organizowanie pieczy zastępczej należy do zadań powiatu. Zadania te Starosta Grodziski wykonuje za pośrednictwem Powiatowego Centrum Pomocy Rodzinie wyznaczonego Zarządzeniem Nr 48/2011 Starosty Grodzkiego z dnia 29 listopada 2011 roku na Organizatora Rodzinnej Pieczy Zastępczej w Powiecie Grodzkim.

Pieczka zastępcza może być sprawowana w niżej wymienionych formach (jest to katalog zamknięty):



1. Rodzinna piecza zastępcza

W roku 2018 pod opieką Powiatowego Centrum Pomocy Rodzinie pozostawało 102 rodziny zastępcze a w nich 135 dzieci.

Struktura rodzin zastępczych w powiecie grodziskim w roku 2018

Forma pieczy zastępczej	Liczba rodzin	Liczba dzieci
Rodzina zastępcza spokrewniona	65	80
Rodzina zastępcza niezawodowa	35	46
Rodzina zastępcza zawodowa	2	9
Ogółem	102	135

Na terenie powiatu nie funkcjonuje rodzinny dom dziecka ani też rodzina zastępcza zawodowa o charakterze pogotowia rodzinnego. Podejmowano rozmowy w tej sprawie z funkcjonującymi rodzinami zastępczymi zawodowymi, jednak nie przyniosły one pozytywnych rezultatów.

W trakcie roku sprawozdawczego w rodzinach zastępczych na terenie powiatu grodziskiego umieszczonych zostało 20 dzieci.

W okresie sprawozdawczym występowały zmiany w ilości rodzin zastępczych. Rozwiązano 17 rodzin (dwanaście spokrewnionych, pięć niezawodowych) i powstało tyleż samo (jedenaście spokrewnionych, sześć niezawodowych). Głównymi przyczynami rozwiązania rodzin zastępczych były opuszczenie rodziny i założenie własnego gospodarstwa domowego przez osoby pełnoletnie (osiem rodzin) oraz zmiana formy pieczy zastępczej (trzy rodziny). Natomiast powrót dzieci po opiekę rodziców biologicznych odnotowano w dwóch rodzinach, a przysposobienie w jednej.

1) Środki finansowe przekazane rodzinom zastępczym w roku 2018

Zgodnie z zapisami ustawy o wspieraniu rodziny i systemie pieczy zastępczej do zadań powiatu należy finansowanie działalności rodzin zastępczych. Ustawa zawiera wachlarz różnego rodzaju wsparcia finansowego, który został przedstawiony w poniższych tabelach:

Świadczenia wypłacone rodzinom zastępczym na utrzymanie dzieci w 2018 roku

Rodzaj świadczenia	Kwota
Pokrycie kosztów utrzymania dziecka	743 594,67 zł
Dodatek z tytułu niepełnosprawności dziecka	15 180,20 zł
Jednorazowy dodatek z tytułu przyjmowanego dziecka	5 500,00 zł
Jednorazowe świadczenie na pokrycie kosztów związanych z wystąpieniem zdarzeń losowych	1 200,00 zł
Ogółem	765 475,87 zł

Koszty wynagrodzeń zawodowych rodzin zastępczych i rodzin pomocowych z pochodnymi wyniosły w 2018 roku - 73 959,11 zł. z tego 400,00 zł. ze środków powierzonych (rodzina pomocowa zamieszkała na naszym terenie sprawowała opiekę nad dzieckiem z sąsiedniego powiatu).

Dodatkowo ze środków rządowych w 2018 roku wypłacono:

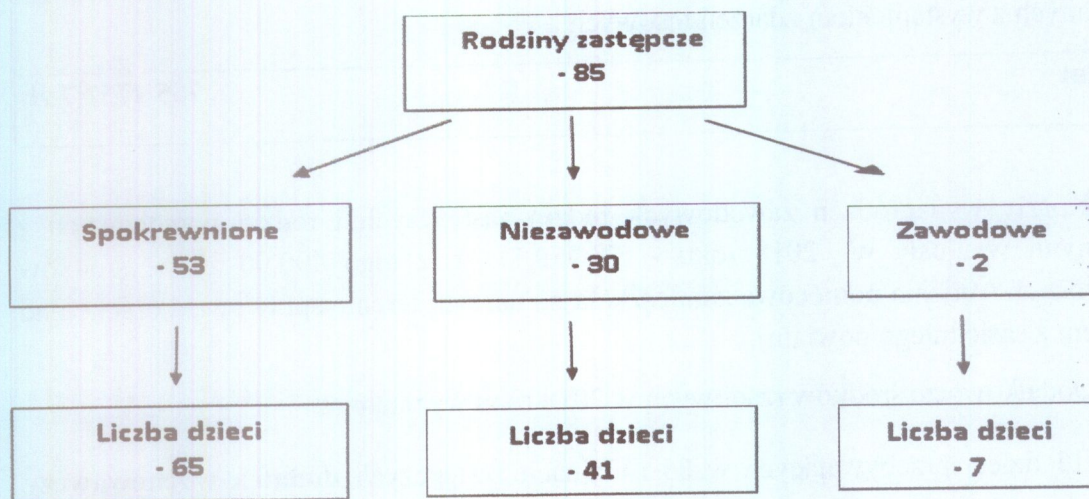
- dla 113 dzieci przebywających w 85 rodzinach zastępczych **dodatek wychowawczy „500+”**. Łączna kwota wypłaty wyniosła **559 634,00 zł**.
- dla 96 dzieci z rodzin zastępczych, usamodzielnianych i z domu dziecka **świadczenie z programu „Dobry Start”** w łącznej wysokości **28 800,00 zł**.

W roku sprawozdawczym w 32 rodzinach zastępczych funkcjonujących na naszym terenie umieszczonych było 42 dzieci pochodzących z innych powiatów. Powiaty właściwe ze względu na miejsce zamieszkania dzieci przed ich umieszczeniem w pieczy zastępczej, na podstawie zawartych porozumień, zobligowane były do zwrotu poniesionych kosztów. Kwota zwrotu w 2018 roku wynosiła 411 457,69 zł.

Analogicznie dzieci z terenu powiatu grodziskiego postanowieniami Sądów Rejonowych umieszczane były w rodzinach zastępczych na terenie innych powiatów, a powiat grodziski na mocy zawartych porozumień zobowiązany został do ponoszenia kosztów utrzymania tych dzieci. W roku sprawozdawczym w rodzinach zastępczych na terenie innych powiatów przebywało 37 dzieci w 29 rodzinach zastępczych. Na pokrycie ich kosztów utrzymania przekazana została kwota 420 924,13 zł (w tym 17 571,77 zł na dziecko cudzoziemskie, przy czym kwota ta została zrefundowana przez Mazowiecki Urząd Wojewódzki).

2) Charakterystyka rodzin zastępczych na koniec 2018 roku

Na koniec okresu sprawozdawczego na terenie powiatu grodziskiego funkcjonowało 85 rodzin zastępczych, w których zamieszkiwało 113 dzieci.



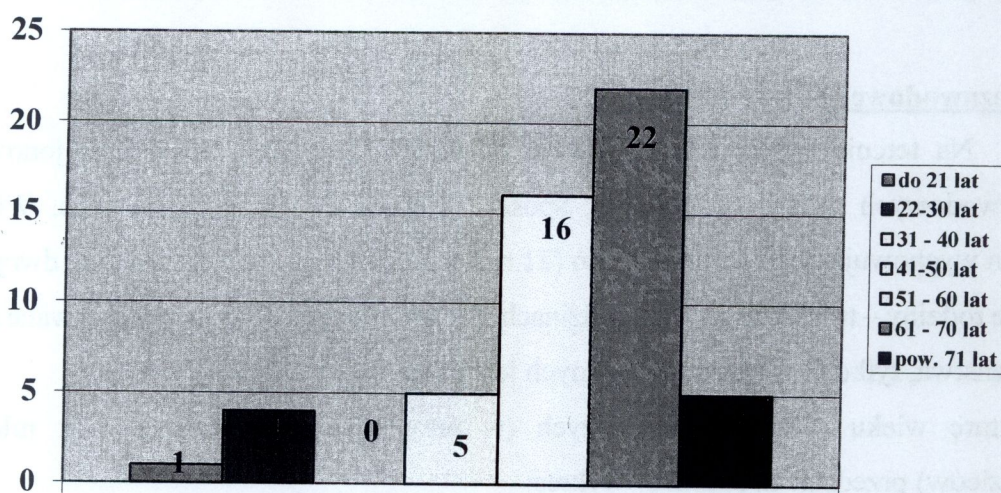
Głównymi przyczynami umieszczenia dzieci w pieczy zastępczej było:

- uzależnienia rodziców – 41 dzieci (w tym 36 dzieci z powodu uzależnienia rodziców od alkoholu)
- bezradności w sprawach opiekuńczo wychowawczych – 30 dzieci
- pólsieroctwa – 13 dzieci
- długotrwałej lub ciężkiej choroby co najmniej jednego z rodziców – 7 dzieci
- nieodpowiednich warunków mieszkaniowych – 2 dzieci
- sieroctwa i niepełnosprawności rodzica – po jednym dziecku
- z innych powodów (np. osadzenie w areszcie śledczym lub zakładzie karnym, dziecko małoletniej matki, porzucenia itp.) – 18 dzieci

a) Spokrewnione rodziny zastępcze

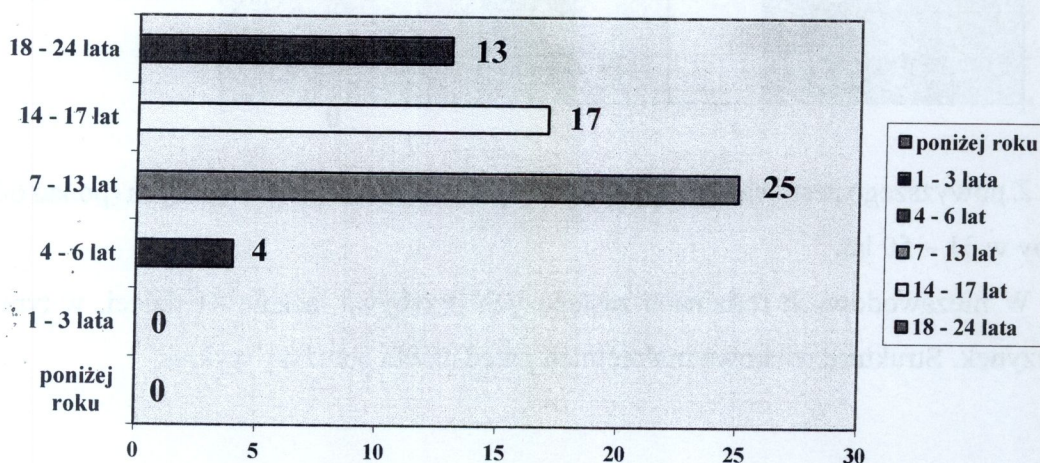
Na terenie Powiatu Grodzkiego na koniec 2018 roku funkcjonowały 53 spokrewnione rodziny zastępcze, spośród których 18 mieszka na wsiach. Większość tych rodzin wychowuje tylko jedno dziecko (45 rodzin). Istnieją też rodziny, w których przebywa dwoje dzieci (6 rodzin) oraz dwie spokrewnione rodziny z trojgiem i więcej dzieci.

W 28 rodzinach dzieci wychowywane są przez osoby samotne, zaś pozostałe 25 rodzin prowadzi małżeństwa. Struktura wieku rodziców zastępczych (w przypadku małżeństw - wiek młodszego z rodziców) przedstawia poniższy wykres:



Z zestawienia wynika, że zdecydowana większość wśród rodziców zastępczych w rodzinach spokrewnionych stanowią osoby w wieku powyżej 60 roku życia – 50% wszystkich rodziców zastępczych spokrewnionych z dzieckiem.

Łącznie w spokrewnionych rodzinach zastępczych na koniec 2018 roku przebywało 65 dzieci, w tym: 37 dziewczynek. Strukturę wiekową dzieci przedstawia poniższy wykres:



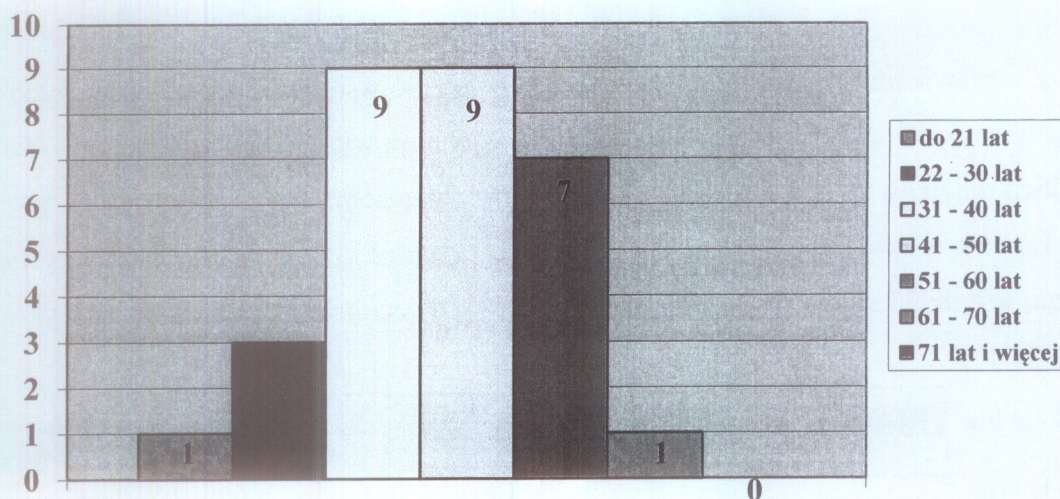
Czternaścioro dzieci posiada orzeczenie o niepełnosprawności (wydane przez Zespół ds. Orzekania o Niepełnosprawności). W całym roku 2018 w rodzinach spokrewnionych umieszczonych po raz pierwszy zostało ośmioro dzieci.

7 wychowanków poniżej 18 roku życia opuściło pieczę zastępczą w ciągu omawianego roku, spośród których jedno zostało umieszczone w instytucjonalnej pieczy zastępczej, troje zmieniło rodzinę zastępczą, jedno zostało przysposobione, zaś dwoje opuściło pieczę z innego powodu. Osiem osób pełnoletnich opuściło rodziny zastępcze i założyły własne gospodarstwo domowe.

b) Niezawodowe rodziny zastępcze.

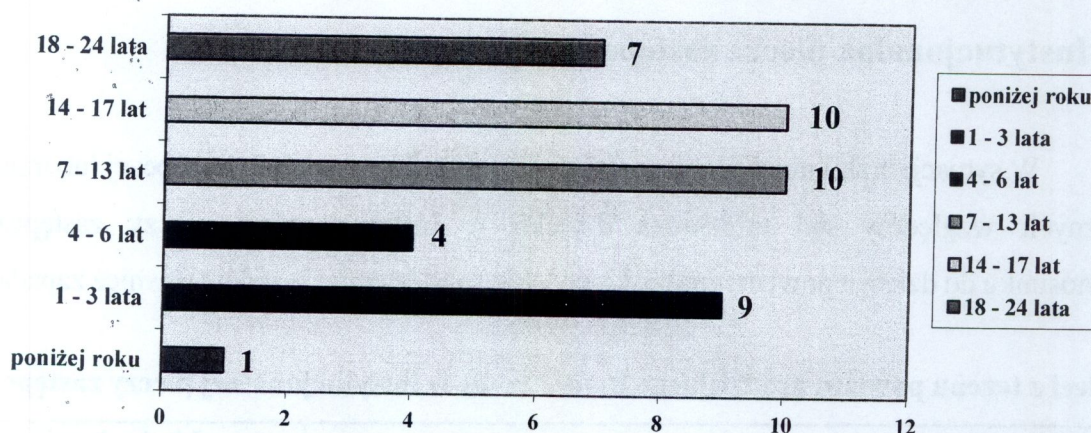
Na terenie Powiatu Grodziskiego na dzień 31 grudnia 2018 funkcjonowało 30 niezawodowych rodzin zastępczych, spośród których 14 zamieszkuje wsie. Większość rodzin wychowuje tylko jedno dziecko (21 rodzin). Siedem rodzin wychowuje dwoje dzieci i dwie rodziny – troje dzieci. W 22 rodzinach niezawodowych dzieci wychowywane są przez małżeństwa, tylko 8 rodzin prowadzonych jest przez osoby samotne.

Strukturę wieku rodziców zastępczych (w przypadku małżeństw - wiek młodszego z rodziców) przedstawia poniższy wykres:



Z powyższego zestawienia wynika, że większość rodziców zastępczych (ponad 60%) to osoby w 31 – 50 lat.

W niezawodowych rodzinach zastępczych przebywa łącznie 41 dzieci, w tym 16 dziewczynek. Strukturę wiekową małoletnich przedstawia poniższy wykres:



Jedno dziecko posiada orzeczenie o niepełnosprawności (wydane przez Zespół ds. Orzekania o Niepełnosprawności). W roku 2018 sześćcioro dzieci po raz pierwszy umieszczono w rodzinach zastępczych niezawodowych.

Trzech wychowanków poniżej 18 roku życia opuściło rodzinę zastępczą, z czego jedno powróciło do rodziny naturalnej, dwoje umieszczonych zostało w innej formie pieczy zastępczej. Spośród osób pełnoletnich, dwie opuściły rodzinną pieczę zastępczą.

c) Zawodowe rodziny zastępcze.

Na terenie Powiatu Grodzkiego w okresie sprawozdawczym funkcjonowały dwie zawodowe rodziny zastępcze, obie mieszkające na wsi.

W jednej rodzinie przebywa 4 dzieci, natomiast w drugiej 3 dzieci. Obie rodziny prowadzone są przez małżeństwa. Wszyscy rodzice zastępczy są w przedziale wiekowym 41 – 50 lat. Łącznie w zawodowych rodzinach zastępczych przebywa siedmioro dzieci – sześćcioro to chłopcy. Jedno z dzieci jest w przedziale wiekowym 1 – 3 lat, jedno 4-6, po dwoje w przedziałach 7-13 i 14 – 17 lat oraz jedno powyżej 18 lat. Żadne spośród wymienionych dzieci nie jest sierotą. Dwóch chłopców posiada orzeczenie o niepełnosprawności (wydane przez Zespół ds. Orzekania o Niepełnosprawności).

Analizując problemy rodzin zastępczych stwierdzić należy, że często do tej formy pieczy zastępczej trafiają dzieci pochodzące z rodzin o niskim statusie społecznym, dysfunkcyjnym, posiadające liczne deficyty rozwojowe oraz różnego rodzaju zaburzenia. Doświadczenia z domu rodzinnego zazwyczaj złe, pozostawiają efekty w postaci różnorodnych problemów, z jakimi muszą się zmierzyć zarówno rodzice jak i dzieci. Czynniki te w znacznym stopniu wpływają na występowanie trudności w funkcjonowaniu zarówno w rodzinie zastępczej jak i szkole, są przyczyną trudności w nauce.

2. Instytucjonalna piecza zastępcza

W sytuacji braku możliwości umieszczenia dziecka w rodzinie zastępczej lub innych ważnych względów sąd umieszcza dziecko w instytucjonalnej pieczy zastępczej. W stosunku do dzieci z powiatu grodziskiego takie rozstrzygnięcia sądów również zapadały.

Dzieci z terenu powiatu grodziskiego umieszczone w instytucjonalnej pieczy zastępczej

Nazwa placówki	Liczba dzieci	
	w roku 2018	na dzień 31.12.2018
Placówka Opiekuńczo-Wychowawcza w Grodzisku Maz.	24	13
Dom Dziecka w Siennie	8	7
Ośrodek Pomocy Dziecku Zielone Izdebno	6	0
Dom Dziecka w Więcborku	1	1
Rodzinny Dom Dziecka w Wiktorowie	2	2
Wioska Dziecięca w Biłgoraju	6	2
Wioska Dziecięca w Kraśniku	13	9
Wioska Dziecięca w Siedlcach	4	4
Zespół Placówek „Dobra Chata” w Kielcach	1	1
Placówka Pieczy Zastępczej „Korczakówka” w Ostrołęce	1	1
Dom Dziecka w Łaziskach	3	3
Placówka opiekuńczo-wychowawcza w Tarłowie	1	0
Placówka opiekuńczo-wychowawcza w Nieskurzowie Nowym	2	0
Placówka opiekuńczo-wychowawcza w Krasnymstawie	3	2
Dom Dziecka Giżyce	2	0
Regionalna Placówka Terapeutyczna w Jarosławiu	4	3
SOS Młodzieżowa Wspólnota Mieszkaniowa w Kraśniku	2	0
Dom Dziecka w Płońsku	5	5
Wrocławskie Centrum Opieki i Wychowania Wrocław	1	0
Dom Dziecka w Supraślu	1	1
SOS Dom Młodzieży w Lublinie	1	1
Placówka Opiekuńczo-Wychowawcza w Błoniu	3	2
Interwencyjny Ośrodek Preadopcyjny w Otwocku	1	1
Ogółem	95^x	58

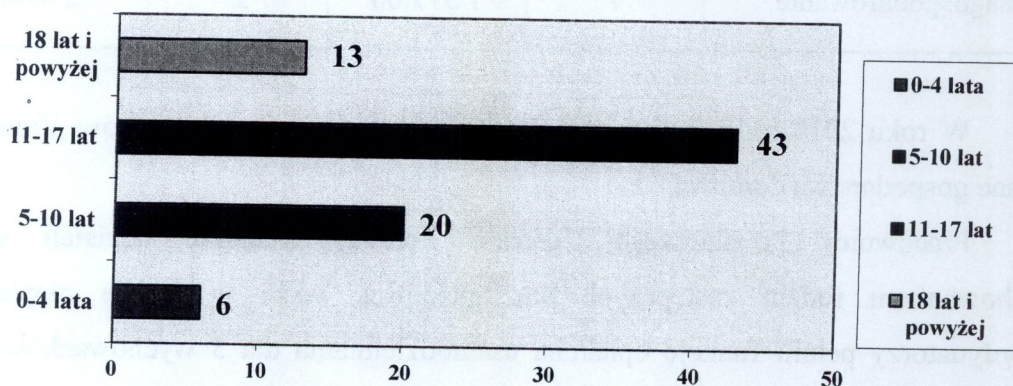
^x spośród podanej liczby dzieci trzynastoro było przenoszonych w ramach instytucjonalnej pieczy zastępczej

Od 01 stycznia 2018 roku na terenie powiatu grodziskiego funkcjonuje Placówka Opiekuńczo-Wychowawcza. Jest ona prowadzona przez Stowarzyszenie dla Dzieci i Młodzieży „Inspiracja” w Grodzisku Mazowieckim. Zarządzeniem Starosty Grodziskiego średni miesięczny koszt utrzymania wychowanka w tej placówce na rok 2018 ustalony został na kwotę 4 626,00 zł. Całkowity koszt funkcjonowania placówki w roku sprawozdawczym wyniósł 757 328,66 zł.

Ze względu na ograniczoną liczbę miejsc w placówce w Grodzisku Mazowieckim dzieci z terenu powiatu grodziskiego w roku 2018 umieszczane były również w placówkach opiekuńczo-wychowawczych typu socjalizacyjnego, interwencyjnego oraz rodzinnego na terenie innych powiatów. Ogółem w roku 2018 w instytucjonalnej pieczy zastępczej przebywało 82 dzieci z terenu powiatu grodziskiego. Na koniec okresu sprawozdawczego liczba osób umieszczonych w placówkach wynosiła 58. W trakcie roku instytucjonalną pieczę zastępczą opuściły łącznie 24 osoby, co stanowi 29% ogółu przebywających w placówkach, a wśród nich:

- 9 osób pełnoletnich, które postanowiły założyć własne gospodarstwo domowe,
- 15 dzieci (22% wszystkich dzieci poniżej 18 roku życia), z czego 13 powróciło do rodziny biologicznej, jedno zmieniło formę pieczy zastępczej na rodzinną oraz jedno zostało adoptowane.

Zdecydowana większość osób przebywających w 2018 roku w instytucjonalnej pieczy zastępczej to dzieci i młodzież powyżej 10 roku życia – 56 osób, co stanowi 68 % wszystkich przebywających w placówkach. Natomiast wśród dzieci poniżej 10 roku życia 88% zostało umieszczonych w placówkach opiekuńczo-wychowawczych typu rodzinnego. Pozostała czwórka dzieci poniżej 10 roku życia to umieszczenia profilowane (ośrodek preadopcyjny, regionalna placówka opiekuńczo-terapeutyczna oraz łącznie z rodzeństwem). Podział dzieci ze względu na wiek przedstawia poniższy wykres:



Za pobyt dzieci w instytucjonalnej pieczy zastępczej powiat grodzicki poniósł koszty w wysokości 2 039 788,16 zł.

3. Wsparcie osób usamodzielnianych opuszczających pieczę zastępczą

Osobie opuszczającej, po osiągnięciu pełnoletności, rodzinę zastępczą, rodzinny dom dziecka, placówkę opiekuńczo-wychowawczą lub regionalną placówkę opiekuńczo-terapeutyczną, w przypadku gdy umieszczenie w pieczy zastępczej nastąpiło na podstawie orzeczenia sądu przysługują (pod pewnymi warunkami) świadczenia na:

- kontynuowanie nauki
 - usamodzielnienie
 - zagospodarowanie
- oraz udziela się im pomocy w uzyskaniu:
- odpowiednich warunków mieszkaniowych
 - zatrudnienia.

Dla osób usamodzielnianych, które opuściły rodziny zastępcze przyznana została pomoc finansowa w łącznej wysokości 82 343,57 zł.

Dla osób usamodzielnianych, które opuściły placówki opiekuńczo-wychowawcze przyznano pomoc finansową w wysokości 68 384,31 zł.

Świadczenia dla usamodzielnianych wychowanków w 2018 roku

Rodzaj świadczenia	po opuszczeniu rodziny zastępczej		po opuszczeniu placówki	
	liczba osób	kwota	liczba osób	kwota
na kontynuowanie nauki	21	77 296,57	16	63 835,32
na usamodzielnienie	1	3 470,00	1	1 650,00
na zagospodarowanie	1	1 577,00	2	2 898,99

W roku 2018 rodziny zastępcze opuściło dziesięciu wychowanków. Założyli oni własne gospodarstwa domowe.

Pracownicy Powiatowego Centrum Pomocy Rodzinie udzielali wsparcia wychowankom rodzin zastępczych oraz placówek także w formie niepieniężnej. Koordynatorzy pełnili funkcję opiekuna usamodzielniania dla 5 wychowanków. Ośmiu wychowanków zamieszkujących na terenie powiatu, po opuszczeniu rodzinnej pieczy zastępczej, korzysta ze wsparcia koordynatorów rodzinnej pieczy zastępczej. Pozostali

wychowankowie (niewyrażający zgody na współpracę z koordynatorem, po opuszczeniu instytucjonalnej pieczy zastępczej, zamieszkujący poza terenem powiatu grodziskiego) korzystali ze wsparcia psychologa. W roku 2018 psycholog miał pod opieką 26 wychowanków. Wsparcie otrzymywane ze strony pracowników Zespołu ds. Pieczy Zastępczej polegało na udzielaniu wskazówek, wsparciu emocjonalnym oraz pomocy:

- w modyfikacji indywidualnych planów usamodzielniania
- w sporządzaniu pism urzędowych i wniosków do sądu
- w wypełnianiu wniosków o przydział lokalu z zasobów gminy oraz towarzyszeniu w spotkaniach dot. przyznania lokali oraz oględzinach proponowanych mieszkań.

Powiatowe Centrum Pomocy Rodzinie dysponuje mieszkaniem chronionym przeznaczonym dla osób opuszczających pieczę zastępczą, które nie mają możliwości zamieszkania z rodziną pochodzenia, ani też innej możliwości zamieszkania. W roku sprawozdawczym mieszkanie to zamieszkiwane było przez jedną osobę usamodzielnianą.

4. Zwrot wydatków za pobyt dziecka w pieczy zastępczej

Ustawa o wspieraniu rodziny i systemie pieczy zastępczej nałożyła obowiązek ponoszenia odpłatności za dzieci umieszczone w pieczy zastępczej po 1 stycznia 2012 roku zarówno na rodziców dziecka, jak i na gminę pochodzenia dziecka.

Rodzice biologiczni wysokość odpłatności mają ustalaną w decyzji administracyjnej po przeprowadzeniu postępowania i zbadaniu ich indywidualnej sytuacji życiowej. W roku sprawozdawczym rodzice biologiczni trojga dzieci zostali obciążeni odpłatnością za pobyt ich dzieci w pieczy zastępczej. Wpłat dokonało dwoje rodziców na łączną kwotę 5 756,43 zł.

W przypadku umieszczenia dziecka w pieczy zastępczej gmina właściwa ze względu na miejsce zamieszkania dziecka przed umieszczeniem go w pieczy ponosi wydatki w wysokości:

- 1) 10% wydatków na opiekę i wychowanie/średnich miesięcznych wydatków na dziecko w placówce - w pierwszym roku pobytu dziecka w pieczy zastępczej;
- 2) 30% wydatków na opiekę i wychowanie/średnich miesięcznych wydatków na dziecko w placówce - w drugim roku pobytu dziecka w pieczy zastępczej;

- 3) 50% wydatków na opiekę i wychowanie/średnich miesięcznych wydatków na dziecko w placówce - w trzecim roku i następnych latach pobytu dziecka w pieczy zastępczej.

W roku 2018 z poszczególnych gmin z terenu powiatu grodzkiego otrzymaliśmy zwrot wydatków w łącznej wysokości 693 736,89 zł.

Kwota otrzymanego zwrotu wydatków od poszczególnych gmin powiatu grodzkiego w 2018 roku za pobyt dzieci w rodzinnej pieczy zastępczej

Gmina	Liczba dzieci	Kwota obciążenia
Grodzisk Mazowiecki	41	141 227,59 zł
Milanówek	11	38 613,68 zł
Podkowa Leśna	0	0 zł
Żabia Wola	10	39 176,87 zł
Jaktorów	18	47 683,76 zł
Baranów	2	3 319,53 zł
Ogółem	82	270 021,43 zł

Kwota otrzymanego zwrotu wydatków od poszczególnych gmin powiatu grodzkiego w 2018 roku za pobyt dzieci w instytucjonalnej pieczy zastępczej

Gmina	Liczba dzieci	Kwota obciążenia
Grodzisk Mazowiecki	24	172 815,27 zł
Milanówek	5	64 444,27 zł
Podkowa Leśna	0	0 zł
Żabia Wola	11	121 573,46 zł
Jaktorów	10	51 112,06 zł
Baranów	1	13 770,40 zł
Ogółem	51	423 715,46 zł

5. Ośrodek Adopcyjny

W roku sprawozdawczym Powiatowe Centrum Pomocy Rodzinie w Grodzisku Mazowieckim współpracowało z Wojewódzkim Ośrodkiem Adopcyjnym w Warszawie. W roku 2018 odbyły się 2 spotkania Zespołu ds. badania zasadności wszczęcia poszukiwań rodziny adopcyjnej dla dziecka przebywającego w rodzinnej pieczy zastępczej. Przedstawiciel Ośrodka Adopcyjnego bierze także udział w spotkaniach Zespołów ds. Oceny Sytuacji Dzieci umieszczonych w pieczy zastępczej.

Zgłoszono 4 dzieci, które miały uregulowaną sytuację prawną. W stosunku do dwojga dzieci otrzymaliśmy decyzję o odstąpieniu od poszukiwania rodziny adopcyjnej, natomiast w stosunku do dwojga trwa procedura adopcyjna.

Wspólne działania Ośrodka Adopcyjnego i Zespołu ds. Pieczy Zastępczej spowodowały, że jedno dziecko przebywające w rodzinie zastępczej zostało w 2018 roku przysposobione.

6. Realizacja ustawowych działań prowadzonych przez Zespół ds. Pieczy Zastępczej

W ramach struktury organizacyjnej w Powiatowym Centrum Pomocy Rodzinie funkcjonuje Zespół ds. Pieczy Zastępczej.

Do zadań prowadzonych przez Zespół ds. Pieczy Zastępczej należy:

- 1) *zapewnienie dzieciom pieczy zastępczej w rodzinach zastępczych, rodzinnych domach dziecka oraz w placówkach opiekuńczo-wychowawczych oraz wsparcie usamodzielnianych wychowanków pieczy zastępczej;*
- 2) *tworzenie warunków do powstania i działania rodzin zastępczych, rodzinnych domów dziecka i rodzin pomocowych; organizowanie szkoleń i innych działań na rzecz rodzin:*
Zadanie to realizowane jest poprzez informowanie zainteresowanych o specyfice rodzicielstwa zastępczego, poprzez umieszczenie informacji w siedzibie Centrum, audycje w lokalnym radio, zamieszczenie postu o poszukiwaniu rodzin zastępczych na Facebooku oraz na stronach PCPR i gmin powiatu grodziskiego. A także:
 - o kwalifikowanie kandydatów do pełnienia funkcji niezawodowej i zawodowej rodziny zastępczej. Kwalifikowanie kandydatów wymaga przeprowadzenia diagnozy

psychologicznej i pedagogicznej w zakresie stworzenia właściwego środowiska życia rodzinnego dla przyjmowanego dziecka, motywacji do pełnienia funkcji rodziny zastępczej oraz kompetencji rodzicielskich,

- gromadzenie niezbędnej dokumentacji kandydatów do pełnienia funkcji rodziny zastępczej,
- przeprowadzanie badań psychologicznych,
- prowadzenie działalności diagnostyczno-konsultacyjnej,
- wydawanie na zlecenie Sądu opinii o spełnianiu przez kandydatów na rodziny zastępcze warunków i oceny ich predyspozycji do sprawowania pieczy zastępczej,
- przeprowadzenie szkoleń i warsztatów dla funkcjonujących już rodzin zastępczych.

Przeprowadzono bloki szkoleniowe:

- PRIDE - Rodzinna Opieka Zastępcza, szkolenie przygotowujące kandydatów do pełnienia funkcji niezawodowej rodziny zastępczej. W roku sprawozdawczym ze względu na brak możliwości skompletowania grupy szkoleniowej kandydaci z terenu powiatu grodziskiego (trzy małżeństwa) ukończyli szkolenie organizowane przez PCPR w Ożarowie Mazowieckim. Szkolenie odbyło się w okresie 05 kwietnia – 21 czerwca 2018 roku. Wszystkie osoby otrzymały zaświadczenia kwalifikacyjne.
- PRIDE – Zawodowa Opieka Zastępcza, szkolenie przygotowujące kandydatów do pełnienia funkcji zawodowej rodziny zastępczej. W roku sprawozdawczym, także w porozumieniu z Powiatowym Centrum Pomocy Rodzinie w Ożarowie Mazowieckim, odbyło się ono w dniach 27 września – 25 października. Szkolenie ukończyły dwie rodziny zastępcze niezawodowe z powiatu grodziskiego. Z jedną z nich podpisano umowę o pełnienie funkcji rodziny zastępczej zawodowej od 01 stycznia 2019 roku.
- Szkolenie warsztatowe „Relacje w rodzinie – konflikt lojalnościowy” – zorganizowane w dwóch terminach (do wyboru) 10 lub 23 października przez pracowników Zespołu. Łącznie w szkoleniu wzięło udział 37 osób;
- Szkolenie warsztatowe „Elementy pozytywnej dyscypliny – co, gdzie, kiedy i jak?” w dniach 20 lub 28 listopada prowadzone przez pracowników Zespołu. Uczestniczyło w nim 40 osób.
- Szkolenie warsztatowe „Robimy to dla siebie” skierowane do wybranych dzieci z rodzin zastępczych w wieku 12 – 14 lat (8 osób) i ich opiekunów (9 osób)

dot. zapobiegania agresji. Warsztaty odbyły się w dniach 21 czerwca – 03 lipca 2018 roku.

W zakresie innych działań skierowanych na rodziny zastępcze zorganizowano:

- „Piknik rodzinny” – coroczne spotkanie plenerowe organizowane z okazji Dnia Rodzicielstwa Zastępczego. W roku sprawozdawczym odbyło się ono w dniu 15 września w innej niż dotychczas oprawie. Tym razem spotkanie zorganizowane zostało w Parku Rozrywki „Julinek”. Był poczęstunek, ognisko i pieczenie kiełbasek, możliwość skorzystania z dmuchańców i parku linowego.
- „Spotkanie noworoczne” – coroczne spotkanie z filmem i Św. Mikołajem zorganizowane w Centrum Kultury w Grodzisku Mazowieckim w dniu 10 stycznia.
- W okresie od 27 czerwca do 11 lipca 2018 roku grupa 42 dzieci z terenu powiatu grodzkiego skorzystała z bezpłatnego pobytu na obozie harcerskim w miejscowości Łąkie Wybudowane. Wyjazd w całości finansowany był przez Zarząd Województwa Mazowieckiego, bezpośrednim realizatorem zadania była Chórągiew Mazowiecka Związku Harcerstwa Polskiego.

3) *prowadzenie placówek opiekuńczo-wychowawczych*

Powiat grodziski zleca prowadzenie tego zadania w ramach konkursu ofert na realizację zadania publicznego. Od 01 stycznia 2018 roku zadanie to realizowane jest przez Stowarzyszenie dla Dzieci i Młodzieży w Grodzisku Mazowieckim. Umowa została podpisana na okres 5 lat.

4) *organizowanie wsparcia dla rodzinnej pieczy zastępczej*

W roku 2018 wsparcie dla rodzin zastępczych i przebywających w nich dzieci organizowane było poprzez:

- zatrudnianie koordynatorów rodzinnej pieczy zastępczej świadczących bezpośrednie wsparcie dla rodziców zastępczych i dzieci
- prowadzenie grupy wsparcia dla rodziców zastępczych – spotkania grupy wsparcia odbywały się 1 raz w miesiącu;
- specjalistyczne poradnictwo zarówno dla rodziców zastępczych, jak i dzieci - działania z tego zakresu opisane zostały w dalszej części opracowania (dziale III)
- utworzenie grupy na Facebooku dla rodzin zastępczych celem wymiany informacji i doświadczeń pomiędzy rodzicami zastępczymi wzajemnie oraz pomiędzy PCPR a rodzicami zastępczymi.

5) *współpraca ze środowiskiem lokalnym, ośrodkami pomocy społecznej, sądami i ich organami pomocniczymi, instytucjami oświatowymi, podmiotami leczniczymi oraz organizacjami pozarządowymi;*

Zadanie to realizowane było przez codzienne, bieżące kontakty osobiste lub telefoniczne z pracownikami ośrodków pomocy społecznej, kuratorami sądowymi, nauczycielami i pedagogami/psychologami szkolnymi itp.

6) *przekazywanie właściwemu ośrodkowi adopcyjnemu informacji i dokumentacji dotyczących dzieci z uregulowaną sytuacją prawną oraz informacji o przebiegu pobytu dziecka w pieczy zastępczej;* (opisane w podrozdziale 5)

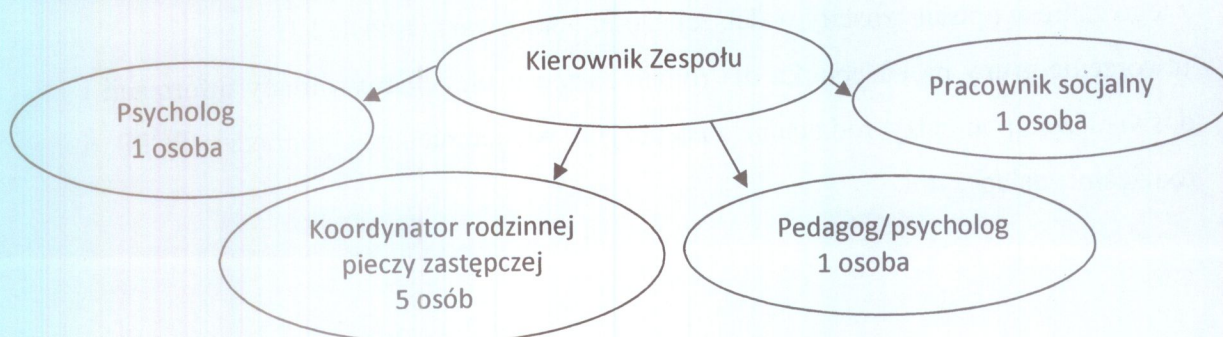
7) *realizacja 3 – letnich powiatowych programów dotyczących rozwoju pieczy zastępczej;*

W roku sprawozdawczym Rada Powiatu przyjęła do realizacji Powiatowy Program Rozwoju Pieczy Zastępczej na lata 2018-2020. Był on realizowany na bieżąco.

8) *prowadzenie rejestru danych zawierających dane o osobach zakwalifikowanych do pełnienia funkcji rodziny zastępczej zawodowej, rodziny zastępczej niezawodowej lub do prowadzenia rodzinnego domu dziecka oraz pełniących funkcję rodziny zastępczej zawodowej lub rodziny zastępczej niezawodowej oraz prowadzących rodzinny dom dziecka i przekazywanie ich do sądu.*

Rejestr znajduje się w siedzibie PCPR, a dane w nim zawarte przekazywane są do sądów rejonowych właściwych dla miejsca zamieszkania rodziny zastępczej.

Zakres przedstawionych powyżej zadań, jakie ustawodawca nakłada na Zespół ds. Pieczy Zastępczej wskazuje jak szeroko rozwinięta powinna być działalność tego Zespołu. Od pracowników wymagana jest znajomość wielu aspektów praw, a przede wszystkim umiejętność dokonywania analizy środowiska, w którym przebywa dziecko. Ważne jest, aby umiejętnie rozeznaczyć sytuację rodziny zastępczej, jej potrzeby i zorganizowanie niezbędnej bazy instytucji udzielających wsparcia, w tym organizacji pozarządowych. Strukturę Zespołu ds. Pieczy Zastępczej w PCPR w Grodzisku Mazowieckim (wg stanu na dzień 31.12.2018) przedstawia poniższy wykres:



Większa część Zespołu to osoby zatrudnione w ramach umowy o pracę w pełnym wymiarze czasu pracy (kierownik, koordynatorzy, psycholog) natomiast pracownik socjalny i pedagog/psycholog w wymiarze ½ etatu. Największą część Zespołu stanowią koordynatorzy rodzinnej pieczy zastępczej, którzy wykonują pracę w systemie zadaniowego czasu pracy.

W roku sprawozdawczym wszystkie funkcjonujące na terenie powiatu grodziskiego rodziny zastępcze zostały objęte wsparciem koordynatora rodzinnej pieczy zastępczej.

7. Efekty pracy Zespołu ds. Pieczy Zastępczej

W okresie rozliczeniowym w Zespole ds. Pieczy Zastępczej pracowało ogółem 7 koordynatorów, którzy zgodnie z zapisami ustawy przedłożyli roczne sprawozdania z efektów swojej pracy. Zgodnie z nimi w okresie sprawozdawczym wykonano:

- 90 planów pomocy dziecku i 31 modyfikacji planów;
- 206 ocen sytuacji dziecka przebywającego w rodzinnej pieczy zastępczej do Sądów Rejonowych;
- 31 ocen rodzin zastępczych;
- monitorowanie potrzeb, wsparcie, sporządzanie wniosków i pism z 12 pełnoletnimi wychowankami pozostającymi na kontynuacji nauki;
- udzielono pomocy w sporządzaniu 8 Indywidualnych Programów Usamodzielnienia oraz 12 modyfikacjach Indywidualnych Programów Usamodzielnienia;
- 11 wskazań opiekunów usamodzielnienia i 2 zmian opiekunów usamodzielnienia;
- 4 zgłoszenia dzieci do Wojewódzkiego Ośrodka Adopcyjnego w Warszawie;
- 4 oceny do Wojewódzkiego Ośrodka Adopcyjnego w Warszawie;
- 12 opinii do Sądów Rejonowych dot. kandydatów na rodziców zastępczych;
- 10 wniosków do Sądów Rejonowych o pozbawienie władzy rodzicielskiej rodziców biologicznych lub wydanie zarządzeń dot. sytuacji prawnej dzieci przebywających w rodzinach zastępczych;
- 2 wnioski do Sądów Rejonowych o ustalenie opiekunów prawnych dla dzieci przebywających w rodzinach zastępczych;
- 1 wniosek do Sądów Rejonowych o rozszerzenie uprawnień rodzin zastępczych (decydowanie o sprawach zdrowotnych, edukacyjnych);

- 12 innych pism do Sądów dla rodzin zastępczych (np.: wniosek o przyznanie alimentów, ich podwyższenie, udzielenie zgody na wydanie paszportu i inne);
- 28 innych pism do Sądów w sprawach rodzin zastępczych i dzieci w nich umieszczonych;
- skierowano 46 rodziców zastępczych do psychologa w celu uzyskania opinii psychologicznej;
- skierowano 79 dzieci na konsultacje do psychologa/pedagoga;
- 65 spotkania dzieci przebywających w rodzinach zastępczych z rodzicami biologicznymi lub innymi członkami rodziny naturalnej;
- 25 spotkań z asystentami rodzin/pracownikami socjalnymi;
- 24 spotkania z psychologami, pedagogami, wychowawcami zatrudnionymi w placówkach oświatowych;
- odbyły się 23 spotkania Zespołu ds. Pieczy Zastępczej dot. oceny sytuacji dziecka;
- 2 Zespoły ds. Badania Zasadności Poszukiwania Rodziny Adopcyjnej dla Dziecka przebywającego w rodzinie zastępczej;
- 18 wyjazdów - przewóz dzieci do instytucjonalnej i rodzinnej pieczy zastępczej;
- skierowano 73 rodziców zastępczych do lekarza w celu uzyskania zaświadczenia lekarskiego o zdolności do pełnienia funkcji rodziny zastępczej;
- 62 wnioski o niekaralność rodziców zastępczych;
- 110 wystąpień o opinie do szkół/przedszkoli w sprawie dzieci przebywających w rodzinach zastępczych;
- 77 wystąpień o opinie do Jednostek Pomocy Społecznej dot. rodziców biologicznych dzieci przebywających w rodzinach zastępczych;
- 9 opinii do wniosków o pomoc dla rodzin zastępczych (np.: dofinansowanie wypoczynku dla dzieci, zatrudnienie pomocy domowej i inne) oraz o pomoc dla pełnoletnich wychowanków (np.: zagospodarowanie, usamodzielnienie);
- skierowanie 26 dzieci do psychologa lub pedagoga w celu przeprowadzenia diagnozy psychofizycznej;

Ponadto koordynatorzy:

- pokierowali i pomogli w przygotowaniu 3 wniosków celem uzyskania wsparcia z wybranych organizacji pozarządowych, które zakończyły się uzyskaniem wsparcia finansowego przez beneficjentów
- zgłosili 2 rodziny zastępcze do programu „Nasz nowy dom”, z których jedna została zakwalifikowana do udziału w nim

- jeden z koordynatorów prowadził grupę wsparcia do czerwca 2018r. oraz współprowadził szkolenia i warsztaty dla rodzin zastępczych i dzieci
- uczestniczyli w organizacji Pikniku Rodzinnego
- uczestniczyli w Spotkaniu Noworocznym
- pomagali w organizacji „Ogrodów Integracji”
- pełnili funkcję kuratora dla osoby nieznanej z miejsca pobytu dla 4 osób
- pełnili funkcję opiekuna usamodzielniania dla 5 osób pełnoletnich

Koordynatorzy rodzinnej pieczy zastępczej koncentrowali swe działania na wsparciu rodziców zastępczych oraz dzieci przebywających w ich domach. Natomiast współpracą z rodzicami biologicznymi zajmował się pracownik socjalny.

W roku sprawozdawczym pracownik socjalny podjął takie działania jak:

- wszczęcie i prowadzenie 163 postępowań administracyjnych w sprawach odpłatności od rodziców biologicznych dzieci przebywających w pieczy zastępczej
- przygotowanie 177 decyzji administracyjnych dotyczących ustalenia odpłatności od rodziców biologicznych, w tym 3 decyzje ustalające odpłatność;
- współpraca z ośrodkami pomocy społecznej odpowiednimi dla miejsca zamieszkania rodziców biologicznych celem ustalenia ich sytuacji życiowej;
- korespondencja z placówkami opiekuńczo-wychowawczymi, w których przebywają dzieci z terenu powiatu grodziskiego;
- korespondencja z instytucjami, organami, zakładami (np. zakłady karne, Centrum Personalizacji Dokumentów MSWiA, ZUS, PUP, Poradnia Leczenia Uzależnień, zakładami pracy) w sprawach dotyczących rodziców biologicznych;
- przygotowywanie 5 wystąpień do sądów o ustalenie świadczeń alimentacyjnych na rzecz dzieci przebywających w pieczy zastępczej
- zastępowanie przed sądami Dyrektora PCPR w sprawach dotyczących alimentów z powództwa małoletnich przebywających w pieczy zastępczej przeciwko rodzicom biologicznym;
- prowadzenie pracy socjalnej z rodzicami biologicznymi dotyczącej podjęcia przez nich działań zmierzających do poprawy ich sytuacji życiowej, utrzymywania kontaktu z dziećmi, korzystania z pomocy specjalistów w PCPR oraz innych instytucjach;

- prowadzenie pracy socjalnej z rodzicami biologicznymi w sprawach obowiązków rodzicielskich, w tym partycypowania w kosztach utrzymania dzieci – czego efektem było podpisanie 6 dobrowolnych umów alimentacyjnych z Dyrektorem PCPR;
- wygaszanie decyzji administracyjnych;
- udział w spotkaniach Zespołu ds. Pieczy Zastępczej;
- codzienna współpraca z koordynatorami rodzinnej pieczy zastępczej;
- kontrola i wsparcie jednej wychowanki zamieszkującej w mieszkaniu chronionym;
- przygotowanie 20 wniosków do sądów o wyznaczenie kuratora dla osoby nieznanej z miejsca pobytu.

Analogicznie, zatrudnieni w Zespole specjaliści – psycholog i pedagog/psycholog zajmowali się wsparciem rodziców zastępczych i dzieci z ich rodzin w codziennym funkcjonowaniu, rozwiązywaniu trudności i problemów, wskazywaniem możliwości uzyskania dalszego wsparcia itp. W okresie sprawozdawczym większość rodzin zastępczych odbyło co najmniej jedną konsultację u specjalisty.

Praca z rodzicami zastępczymi i dziećmi przebywającymi w ich rodzinach dotyczyła głównie:

- udzielania wsparcia psychologicznego/pedagogicznego rodzicom w celu zachowania i wzmocnienia ich kompetencji wychowawczych (głównie występujące problemy to: trudności wychowawcze, problemy w relacji rodzic zastępczy – dziecko, konflikty pomiędzy rodzicami zastępczymi a rodzicami biologicznymi, zaniedbania rozwojowe, dysfunkcje, zaburzenia, nieumiejętność tworzenia więzi emocjonalnych)
- prowadzenia rozmów psychoedukacyjnych z dziećmi (trudności w nawiązaniu relacji z otoczeniem, problemy w rozpoznawaniu własnych emocji i uczuć, problemy szkolne, odrzucenia, samotności w grupie, relacji rodzinnych)
- corocznych konsultacji dzieci z rodzin zastępczych z psychologiem/pedagogiem
- udział w spotkaniach dzieci z rodzicami biologicznymi na terenie PCPR
- prowadzenie szkoleń dla rodzin zastępczych
- sporządzanie diagnozy psychofizycznej dzieci trafiających do rodzin zastępczych
- prowadzenie terapii, w której uczestniczyło 44 osoby
- prowadzenie grupy wsparcia dla rodziców zastępczych.

Ponadto psycholodzy podejmowali takie działania jak:

- motywowanie rodziców biologicznych do podejmowania działań zmierzających do powrotu dzieci pod ich opiekę,
- współpraca z instytucjami działającymi na rzecz dziecka, m.in. szkoły, sądy, kuratorzy, pracownicy socjalni i asystenci
- uczestnictwo w zespołach ds. pieczy zastępczej
- wydawanie opinii w sprawach motywacji i predyspozycji kandydatów/pełniących funkcję rodzin zastępczych
- jeden z psychologów jest członkiem Interdyscyplinarnego Zespołu Przeciwdziałania Przemocy w Rodzinie

Specjalizacja	Liczba kandydatów	Liczba osób
Psychologia dla osób dorosłych	102	148
Psychologia dla młodzieży	80	117
Psychologia	109	131
Psychologia w obszarze pomocy społecznej i socjologii	412	432
Psychologia i socjologia	118	142
Psychologia	242	272

III. SPECJALISTYCZNE PORADNICTWO

Zgodnie z art. 19 ust. 2 ustawy o pomocy społecznej do zadań własnych powiatu należy prowadzenie specjalistycznego poradnictwa. Jego celem jest wsparcie mieszkańców powiatu w rozwiązywaniu spraw związanych z:

- bezradnością w sprawach opiekuńczo-wychowawczych i rodzinnych;
- problematyką uzależnień;
- przemocą w rodzinie;
- problemami związanymi z niepełnosprawnością;
- udzielaniem informacji o obowiązujących przepisach z zakresu prawa rodzinnego i opiekuńczego, zabezpieczenia społecznego, ochrony praw lokatorów.

Poradnictwo specjalistyczne, w szczególności prawne, psychologiczne i rodzinne, jest świadczone osobom i rodzinom, które mają trudności lub wykazują potrzebę wsparcia w rozwiązywaniu swoich problemów życiowych, bez względu na posiadany dochód (art. 46 ust.1 ustawy pomocy społecznej). Zatem z prośbą o udzielenie wsparcia przez specjalistów, do PCPR mogą zwracać się wszyscy mieszkańcy powiatu. Kryterium dochodowe nie jest brane pod uwagę, a jedynie potrzeba uzyskania pomocy.

W roku sprawozdawczym bezpłatnych porad i konsultacji udzielali psycholodzy, prawnik i terapeuta ds. uzależnień.

Specjalistyczne wsparcie w roku 2018

Specjalista	Liczba konsultacji	Liczba osób
Psycholog dla osób dorosłych	192	148
Terapeuta ds. uzależnień	80	33
Prawnik	109	121
Psycholog w obszarze przemocy domowej a także wspierający rodziny zastępcze	443	435
Pedagog/psycholog współpracujący z rodzinami zastępczymi	118	142
Ogółem	942	879

IV. DOMY POMOCY SPOŁECZNEJ

Osobie wymagającej całodobowej opieki z powodu wieku, choroby lub niepełnosprawności, nie mogącej samodzielnie funkcjonować w codziennym życiu, której nie można zapewnić odpowiedniej niezbędnej pomocy w formie usług opiekuńczych, przysługuje prawo do umieszczenia w domu pomocy społecznej.

Na terenie powiatu grodziskiego funkcjonują dwa domy pomocy społecznej:

1. Dom Pomocy Społecznej dla osób starszych w Izdebnie Kościelnym z filią w Grodzisku Mazowieckim,
2. Dom Rehabilitacyjno – Opiekuńczy Katolickiego Stowarzyszenia Niepełnosprawnych Archidiecezji Warszawskiej dla osób niepełnosprawnych intelektualnie w Milanówku.

Pobyt w domu pomocy społecznej jest odpłatny do wysokości średniego miesięcznego kosztu utrzymania mieszkańca, który ustala Starosta Grodziski i ogłasza w wojewódzkim dzienniku urzędowym, nie później niż do 31 marca każdego roku.

Decyzję o skierowaniu do domu pomocy społecznej i odpłatności wydaje ośrodek pomocy społecznej właściwy ze względu na miejsce zamieszkania osoby w dniu jej kierowania. Natomiast decyzję o umieszczeniu w domu pomocy społecznej na terenie powiatu, z upoważnienia Starosty Powiatu Grodziskiego, wydaje Dyrektor Powiatowego Centrum Pomocy Rodzinie.

Wykaz Domów Pomocy Społecznej z terenu powiatu grodziskiego

Nazwa DPS	Średni miesięczny koszt utrzymania mieszkańca w roku 2018	Liczba miejsc	Liczba pensjonariuszy wg stanu na 31.12.2018	
			Ogółem	w tym dotowanych ze środków wojewody
Dom Pomocy Społecznej dla osób starszych w Izdebnie Kościelnym z filią w Grodzisku Mazowieckim	4 050,00 zł	40	35	9
Dom Rehabilitacyjno-Opiekuńczy Katolickiego Stowarzyszenia Niepełnosprawnych Archidiecezji Warszawskiej dla osób niepełnosprawnych intelektualnie w Milanówku	5 100,00 zł	55	55	29

W roku sprawozdawczym wydanych zostało 77 decyzji administracyjnych dotyczących umieszczenia i odpłatności za pobyt w domach pomocy społecznej.

Na podstawie umowy zawartej między Powiatem Grodziskim a Domem Rehabilitacyjno – Opiekuńczym Katolickiego Stowarzyszenia Niepełnosprawnych Archidiecezji Warszawskiej na terenie powiatu funkcjonuje Środowiskowy Dom Samopomocy KSN AW w Podkowie Leśnej przeznaczony dla osób niepełnosprawnych intelektualnie. Aktualnie umowa zawarta jest na okres od dnia 29 lipca 2015 roku do dnia 31 grudnia 2019 roku.

W roku sprawozdawczym w zajęciach wspierająco – aktywizujących prowadzonych w tej jednostce brało udział 35 osób.

Łączne środki przeznaczone na prowadzenie Środowiskowego Domu Samopomocy KSN AW w roku 2018 wyniosły 681 320,07 zł, z tego:

- dotacja wojewody – 656 221,08 zł,
- środki pochodzące z innych źródeł (min. darowizny, kiermasze, środki z PFRON) – 15 098,99 zł,
- środki własne powiatu - 10 000,00 zł.

Na podstawie zgromadzonej dokumentacji wydanych zostało 48 decyzji kierujących do ŚDS KSN AW w Podkowie Leśnej i ustalających wysokość odpłatności.

V. POMOC DLA CUDZOZIEMCÓW

W roku 2018 do realizacji Indywidualnego Programu Integracji w oparciu o przepisy ustawy z dnia 12 marca 2004 roku o pomocy społecznej (t.j. Dz. U. z 2018 r. poz.1508 z późn. zm.) oraz rozporządzenia Ministra Pracy i Polityki Społecznej z dnia 7 kwietnia 2015 roku w sprawie udzielania pomocy cudzoziemcom (tj. Dz. U. z 2016 r., poz. 1837) na terenie powiatu grodziskiego przystąpiło pięć osób i czteroosobowa rodzina. Wszystkie osoby realizują założenia uzgodnionych Indywidualnych Programów Integracyjnych. Jedna rodzina posiadająca ochronę uzupełniającą pochodzi z Azerbejdżanu. Pozostałe osoby uzyskały status uchodźcy na terenie Rzeczypospolitej Polskiej z takich krajów jak Pakistan i Afganistan.

Wymienione osoby otrzymały decyzją świadczenie i z tego tytułu wydatkowana została kwota 66 638,00 zł. na pokrycie kosztów utrzymania oraz wydatków związanych z nauką języka polskiego. Na koniec roku sprawozdawczego w realizacji pozostają trzy Indywidualne Programy Integracji. Pozostałe trzy zostały zakończone z bardzo dobrą oceną efektywności procesu integracji.

VI. MIESZKANIE CHRONIONE TRENINGOWE

Świadczeniem niepieniężnym, jedną z form pomocy społecznej przygotowującą osoby usamodzielniające się do prowadzenia samodzielnego życia jest mieszkanie chronione treningowym. Osoba zamieszkująca w mieszkaniu chronionym jest obowiązana do ponoszenia częściowych kosztów utrzymania tego mieszkania zgodnie z ustawą z dnia 12 marca 2004 roku o pomocy społecznej (tj. Dz. U z 2018 r. poz. 1508 z późn. zm.).

Starostwo Powiatu Grodziskiego posiada w swoich zasobach mieszkanie chronione z możliwością umieszczenia w nim do 4 osób zgodnie z Rozporządzeniem Ministra Rodziny, Pracy i Polityki Społecznej z dnia 26 kwietnia 2018 roku w sprawie mieszkań chronionych. W 2018 roku świadczenie w postaci przyznania miejsca w mieszkaniu chronionym otrzymała jedna pełnoletnia wychowanka placówki opiekuńczo – wychowawczej.

Na dzień 31 grudnia 2018 roku w mieszkaniu chronionym nadal przebywała jedna wychowanka placówki opiekuńczo – wychowawczej oczekująca na przydział lokalu z zasobów Gminy Grodzisk Mazowiecki.

VII. POWIATOWY ZESPÓŁ DS. ORZEKANIA : O NIEPEŁNOSPRAWNOŚCI

Powiatowy Zespół do Spraw Orzekania o Niepełnosprawności w Grodzisku Mazowieckim realizuje zadania z zakresu administracji rządowej jako organ pierwszej instancji w zakresie orzekania o niepełnosprawności i stopnia niepełnosprawności. Działania zespołu obejmują teren powiatu grodziskiego oraz w ramach zawartych porozumień powiatu pruszkowskiego i warszawskiego zachodniego. Od 1 stycznia 2016 r., rozszerzono zakres działań Zespołu poprzez utworzenie Punktu Kancelaryjny w Pruszkowie. Punkt działa codziennie i pełni funkcję informacyjno-kancelaryjną, z możliwością złożenia wniosków i odebrania kart parkingowych oraz legitymacji osób niepełnosprawnych, obsługuje mieszkańców powiatu pruszkowskiego.

W roku 2018 całkowity koszt wydatków poniesionych przez PZON wyniósł, na orzecznictwo 466 072,58, zł oraz na funkcjonowanie Punktu Kancelaryjnego w Pruszkowie 102 376,09 zł. Punkt w Pruszkowie finansowany jest ze środków własnych powiatu pruszkowskiego.

Zestawienie wydatków na PZON w podziale na powiaty

Powiat	Środki wykorzystane z MUW	Środki własne Powiatu	Wykorzystane środki razem	Środki na funkcjonowanie Punktu Kancelaryjnego
Grodziski	146 890,61	8 256,37	155 146,98	-
Pruszkowski	199 994,62	0	199 994,62	102 376,09
W-wski Zachodni	100 993,20	9 937,78	110 930,98	-
Ogółem	447 878,43	18 194,15	466 072,58	102 376,09

Z dniem 1 września 2017 r. weszły w życie nowe regulacje prawne dotyczące zasad wydawania legitymacji dokumentującej niepełnosprawność. PZON otrzymuje od MUW dodatkowe środki na dystrybucję nowych blankietów legitymacji, produkowanych przez Polską Wytwórnę Papierów Wartościowych w Warszawie.

Dodatkowe środki w wysokości 24 425,35 zł przeznaczono na produkcję 2 047 sztuk legitymacji dokumentujących niepełnosprawność osób wnioskujących o jej wydanie.

Ogółem w roku 2018 rozpatrzono łącznie 5 846 wniosków.

Struktura rozpatrzonych wniosków

Powiat	Wydane orzeczenia dla dzieci do 16 roku życia	Wydane orzeczenia dla osób powyżej 16 roku życia	Wydane legitymacje uprawniające do korzystania z ulg	Pozostałe: umorzenia, odstąpienia, zgony	Razem
Grodziski	190	993	742	63	1 988
Pruszkowski	228	1 334	930	91	2 583
W-wski Zachodni	149	682	375	69	1 275
Ogółem	567	3 009	2 047	223	5 846

Niepełnosprawność jest problemem społecznym o dużym zasięgu i dotyczy ludzi niezależnie od ich wieku, statusu społecznego czy materialnego. Za osobę niepełnosprawną uważa się osobę, która posiada orzeczenie wydane przez organ do tego uprawniony. Zgodnie z ustawą z dnia 27 sierpnia 1997 r. o rehabilitacji zawodowej i społecznej oraz zatrudnianiu osób niepełnosprawnych ustala się trzy stopnie niepełnosprawności, dla osób powyżej 16 roku życia: znaczny, umiarkowany, lekki. W przypadku dzieci od 0 - 16 roku życia ustala się tylko fakt niepełnosprawności.

Na podstawie złożonych wniosków w roku 2018 wydano 3 576 orzeczeń odpowiednio o niepełnosprawności lub stopniu niepełnosprawności.

Struktura wydanych orzeczeń o niepełnosprawności (dla dzieci do 16 roku życia)

Powiat	Wiek 0-3 lat	Wiek od 4-7 lat	Wiek od 8-16 lat
Grodziski	26%	32%	42%
Pruszkowski	34%	25%	41%
W-wski Zachodni	28%	31%	41%

Struktura wydanych orzeczeń o stopniu niepełnosprawności (orzeczenia osób powyżej 16 roku życia)

Powiat	Znaczny	umiarkowany	lekki
Grodziski	30%	60%	10%
Pruszkowski	33%	60%	7%
W-wski Zachodni	37%	53%	10%

Struktura wydanych orzeczeń o stopniu niepełnosprawności według wieku

Powiat	16-25 lat	26-40 lat	41-60 lat	61 i więcej lat
Grodziski	9%	10%	34%	47%
Pruszkowski	8%	12%	36%	44%
W-wski Zachodni	12%	12%	37%	39%

Ponadto w roku 2018 Powiatowy Zespół rozpatrzył 1 020 wniosków o wydanie karty parkingowej dla osób niepełnosprawnych i placówek zajmujących się osobami niepełnosprawnymi.

Zestawienie wydanych kart parkingowych

Powiat	Osoby niepełnosprawne	Placówki	Razem
Grodziski	372	9	381
Pruszkowski	442	5	447
W-wski Zachodni	189	3	192
Ogółem	1 003	17	1 020

Z Zespołem współpracuje 14-tu lekarzy z dziedzin mających zastosowanie w procesie orzekania o niepełnosprawności dzieci oraz orzekania o stopniu niepełnosprawności osób powyżej 16 roku życia, o specjalizacji pediatrii, chirurgii, ortopedii, psychiatrii, neurologii, laryngologii, okulistyki, rehabilitacji medycznej, oraz medycyny rodzinnej, medycyny szkolnej i chorób wewnętrznych. Z Zespołem współpracują także specjaliści, wchodzący w skład członkowski Powiatowego Zespołu, 4-ch psychologów, 1 pedagog, 2-ch doradców zawodowych oraz 6-ciu pracowników socjalnych. Ponadto z Powiatowym Zespołem w Grodzisku Mazowieckim współpracuje łącznie 27 specjalistów, biorący udział w składach orzekających.

W roku 2018 odbyło się łącznie 215 posiedzeń Składów Orzekających z udziałem lekarza i specjalisty, średnio 18 w miesiącu. Wyjazdowych posiedzeń składów orzekających do Pruszkowa i Ożarowa Mazowieckiego odbyło się 60.

VIII. REHABILITACJA SPOŁECZNA

Powiatowe Centrum Pomocy Rodzinie realizuje zadania powiatu z zakresu rehabilitacji społecznej. Jej celem jest umożliwienie osobom niepełnosprawnym uczestnictwa w życiu społecznym, w szczególności poprzez wyrabianie zaradności osobistej, pobudzanie aktywności społecznej, wyrabianie umiejętności samodzielnego wypełniania ról społecznych jak również poprzez likwidację różnego rodzaju barier w szczególności: architektonicznych, komunikacyjnych, technicznych czy też dostępie do informacji. W ramach zadań z zakresu rehabilitacji społecznej osoby niepełnosprawne mogą korzystać z pomocy finansowej w formie dofinansowania, refundacji lub bezzwrotnej pomocy.

Środki finansowe wydatkowane na realizację zadań z zakresu rehabilitacji społecznej w roku 2018 wynosiły ogółem 1 786 530,00 zł, z tego:

- środki z Państwowego Funduszu Rehabilitacji Osób Niepełnosprawnych - 1 657 450,00 zł,
- środki własne powiatu – 129 080,00 zł

Struktura podziału środków finansowych rozdysponowanych na dofinansowania z zakresu rehabilitacji społecznej

Rodzaj wsparcia	Środki PFRON (w złotych)	Środki własne powiatu (w złotych)
Dofinansowanie do uczestnictwa w turnusach rehabilitacyjnych	175 623,00	-
Dofinansowanie zaopatrzenia w sprzęt rehabilitacyjny, przedmioty ortopedyczne i środki pomocnicze	188 324,00	-
Dofinansowanie sportu, kultury, rekreacji i turystyki osób niepełnosprawnych	27 855,00	-
Dofinansowanie likwidacji barier architektonicznych, w komunikowaniu się i technicznych	103 928,00	-
Dofinansowanie kosztów tworzenia i działania warsztatów terapii zajęciowej	1 161 720,00	129 080,00
Ogółem	1 657 450,00	129 080,00

1. Dofinansowanie do uczestnictwa w turnusach rehabilitacyjnych

W okresie sprawozdawczym o dofinansowanie do uczestnictwa w turnusach rehabilitacyjnych ubiegało się 328 osób w tym: 220 uczestników oraz 108 opiekunów.

Wyplacone zostały dofinansowania dla 193 osób, w tym dla 127 uczestników i 66 opiekunów, z czego:

- dorosłych osób niepełnosprawnych - 97
- dzieci niepełnosprawnych - 30

Łączny koszt uczestnictwa w turnusach wyniósł 175 623,00 zł.

2. Dofinansowanie zaopatrzenia w przedmioty ortopedyczne i środki pomocnicze

O dofinansowanie zaopatrzenia w przedmioty ortopedyczne i środki pomocnicze ubiegało się 157 osób na kwotę 669 655,00 zł. Z dofinansowania skorzystało 101 osób, w tym 17 dzieci i 84 osoby dorosłe na ogólną kwotę 188 324,00 zł.

Łączny koszt dofinansowania wyniósł 188 324,00 zł.

3. Dofinansowanie zaopatrzenia w sprzęt rehabilitacyjny

O dofinansowanie ubiegało się 17 osób niepełnosprawnych na łączną kwotę 59 318,00 zł. Z dofinansowania skorzystało 11 osób, w tym 1 dziecko i 10 osób dorosłych na ogólną kwotę 25 328,00 zł.

Dofinansowano również 1 wniosek dla organizacji pozarządowej na zaopatrzenie w sprzęt do rehabilitacji na kwotę 2 527,00 zł.

Łączny koszt dofinansowania wyniósł 27 855,00 zł.

4. Dofinansowanie likwidacji barier funkcjonalnych

W programie pokonywania barier funkcjonalnych tj.: architektonicznych, w komunikowaniu się i technicznych, w związku z indywidualnymi potrzebami osób niepełnosprawnych, w okresie sprawozdawczym złożonych zostało 40 wniosków na kwotę 392 537,00 zł.

Z dofinansowania skorzystało 26 osób, w tym na bariery:

- architektoniczne - 8
- w komunikowaniu się - 15
- techniczne - 3

Wnioskodawca mógł ubiegać się o dofinansowanie do wysokości 95% kosztów ogólnych zadania, w tym 5% pozostawało wkładem własnym wnioskodawcy.

Na likwidację powyższych barier wydatkowano łącznie kwotę 103 928,00 zł.

5. Dofinansowanie kosztów tworzenia i działania warsztatów terapii zajęciowej

Na terenie Powiatu Grodzkiego działają dwa warsztaty terapii zajęciowej; które prowadzą rehabilitację dla 70 uczestników.

Warsztat Terapii Zajęciowej w Milanówku obejmuje rehabilitacją 30 uczestników, natomiast Warsztat Terapii Zajęciowej w Grodzisku Mazowieckim prowadzi zajęcia dla 40 uczestników. Warsztaty terapii zajęciowej nie prowadzą działalności zarobkowej i są współfinansowane ze środków PFRON i środków własnych Powiatu.

Wysokość środków wydatkowanych na utrzymanie Warsztatów w roku 2018 wyniosła łącznie 1 290 800,00 zł, z czego:

- ze środków PFRON - 1 161 720,00 zł
- ze środków powiatu - 129 080,00 zł.

6. Program „Aktywny Samorząd”

W dniu 7 maja 2018 roku Powiat Grodzki podpisał z Państwowym Funduszem Rehabilitacji Osób Niepełnosprawnych kolejną umowę w sprawie realizacji pilotażowego programu „Aktywny samorząd” w ramach, którego osoby niepełnosprawne mogły skorzystać w zależności od potrzeb z różnych form wsparcia:

Moduł I - likwidacja barier utrudniających aktywizację społeczną i zawodową, w tym:

- pomoc w zakupie i montażu oprzyrządowania do posiadanego samochodu,
- pomoc w uzyskaniu prawa jazdy kategorii B,
- pomoc w zakupie sprzętu elektronicznego lub jego elementów oraz oprogramowania,
- dofinansowanie szkoleń w zakresie obsługi nabytego w ramach programu sprzętu elektronicznego i oprogramowania,

- pomoc w utrzymaniu sprawności technicznej posiadanego wózka inwalidzkiego o napędzie elektrycznym,
- pomoc w zakupie protezy kończyny, w której zastosowano nowoczesne rozwiązania techniczne,
- pomoc w utrzymaniu sprawności technicznej posiadanej protezy kończyny,
- pomoc w utrzymaniu aktywności zawodowej poprzez zapewnienie opieki dla osoby zależnej,

Moduł II - pomoc w uzyskaniu wykształcenia na poziomie wyższym.

Powiat na realizację programu otrzymał środki finansowe w łącznej wysokości 221 851,00 zł, w tym kwotę:

- 208 790,00 zł na realizację złożonych wniosków, z czego:
 - na Moduł I kwotę – 87 356,00 zł
 - na Moduł II kwotę – 121 434,00 zł,
- 10 047,00 zł na obsługę programu,
- 2 003,00 zł na promocję programu,
- 1 011,00 zł na ewaluację programu.

W programie złożono 63 wnioski, z czego rozpatrzono pozytywnie 63, w tym:

- w Module I - 17 wniosków
- w Module II - 46 wniosków

Wyplacono dofinansowania:

- w Module I w ramach I i częściowo II transzy środków, łączną kwotę w wysokości 49 053,00 zł, z czego dla:
 - 4 wniosków kwotę 15 238,00 zł na zakup i montaż oprzyrządowania do posiadanego samochodu,
 - 1 wniosku kwotę 5 000,00 zł na zakup sprzętu elektronicznego lub jego elementów oraz oprogramowania,
 - 4 wniosków kwotę 4 550,00 zł na utrzymanie sprawności technicznej wózka inwalidzkiego o napędzie elektrycznego,
 - 1 wniosku kwotę 20 000,00 zł na zakup protezy, w której zastosowano nowoczesne rozwiązania techniczne,
 - 3 wniosków kwotę 4 265,00 zł na zapewnienie opieki osobie zależnej.

- w Module II w ramach I i częściowo II transzy środków kwotę w wysokości 91 810,00 zł dla 39 wniosków.

Biorąc pod uwagę fakt, że całościowa realizacja programu upływa z dniem 15 kwietnia 2019 roku dofinansowania wypłacone zostały wnioskodawcom w części zgodnej z wytycznymi programowymi.

Struktura dofinansowań wypłaconych w ramach programu „Aktywny Samorząd” w roku 2018-2019

Moduł	Liczba wniosków rozpatrzonych pozytywnie	Wysokość wypłaconych środków*
Moduł I		
zakup i montaż oprzyrządowania do posiadanego samochodu	4	15 238,00 zł
zakup sprzętu elektronicznego lub jego elementów oraz oprogramowania	1	5 000,00 zł
zakup protezy kończyny, w której zastosowano nowoczesne rozwiązania techniczne	1	20 000,00 zł
utrzymanie sprawności technicznej posiadanego wózka inwalidzkiego o napędzie elektrycznym	4	4 550,00 zł
zapewnienie opieki dla osoby zależnej	3	4 265,00 zł
Razem Moduł I	13	49 053,00 zł
Moduł II	39	91 810,00 zł
Ogółem	52	140 86300 zł

* Stan wykorzystania środków na dzień 28.01.2019r.

W Module I do wykorzystania pozostaje kwota w wysokości 38 303,00 zł natomiast w Module II pozostaje kwota 29 624,00 zł. Środki pozostające w dyspozycji Powiatu zostaną sukcesywnie wydatkowane do dnia 15.04.2019 roku, co jest zgodne z zasadami programu „Aktywny samorząd”.

7. „Ogrody Integracji”

W ramach działań odnoszących się do rehabilitacji społecznej osób niepełnosprawnych Powiatowe Centrum Pomocy Rodzinie po raz kolejny zorganizowało Przegląd Twórczości Artystycznej Osób Niepełnosprawnych pn. „Ogrody Integracji”. Przegląd odbył się 28 września 2018 roku i zorganizowany został już czternasty raz.

Swym zasięgiem objął uczestników nie tylko z terenu powiatu grodzkiego, ale także sąsiednich powiatów: pruszkowskiego, żyrardowskiego i warszawskiego zachodniego. Na scenie zobaczyć można było 24 występy indywidualne bądź zespołowe, a także występ gościnny Zespołu Mazowiacy. Widzowie mogli podziwiać recytację, śpiew, taniec i scenki teatralne. W foyer kina zaprezentowano wystawę dorobku artystycznego uczestników przeglądu, a także indywidualnych osób niepełnosprawnych, wystawę fotograficzną Anny Jaroszewicz oraz stoisko twórców ludowych ziemi łowickiej. W wydarzeniu wzięli udział przedstawiciele władz samorządowych, przedstawiciele lokalnych mediów, a także artyści i osoby znane z telewizji tj.: Paweł Dłużewski, Maciej Miecznikowski, Konstanty Cicisziwili, Dorota Stalińska, Artur Barciś oraz tancerze Zespołu Pieśni i Tańca „Mazowsze”.

Celem imprezy jest integracja osób niepełnosprawnych ze środowiskiem lokalnym. „Ogrody Integracji” uwzględniają społeczną potrzebę pokazania doświadczeń i osiągnięć osób niepełnosprawnych, a ponadto są platformą prezentacji twórczości, wrażliwości i integracji społecznej.

IX. PRZECIWDZIAŁANIE PRZEMOCY W RODZINIE

Przemoc w rodzinie jest zjawiskiem obecnym w społeczeństwie. Niezbędne jest więc podejmowanie działań, mających na celu powstrzymanie przemocy i zmniejszenie skali tego zjawiska. Zadania samorządów w zakresie udzielania pomocy rodzinom, w których występuje przemoc domowa określa ustawa o przeciwdziałaniu przemocy w rodzinie. W celu wypełnienia obowiązków ustawowych w powiecie grodziskim Uchwałą Nr 131/XVI/16 Rady Powiatu Grodziskiego dnia 25 lutego 2016 roku przyjęty został do realizacji Program Przeciwdziałania Przemocy w Rodzinie oraz Ochrony Ofiar Przemocy w Rodzinie w Powiecie Grodziskim na lata 2016 – 2020. Realizując zadania ustawowe w powyższym zakresie, a także cele przyjętego programu Powiatowe Centrum Pomocy Rodzinie w Grodzisku Mazowieckim w roku sprawozdawczym współpracowało z Ośrodkami Pomocy Społecznej, Komendą Powiatową Policji, Zespołem Kuratorskiej Służby Sądowej dla Nieletnich Sądu Rejonowego w Grodzisku Maz. i w Żyrardowie, Poradnią Psychologiczno-Pedagogiczną, Szkołami oraz Organizacjami Pozarządowymi. Ważnym elementem współpracy był udział pracowników Powiatowego Centrum w pracach Zespołów Interdyscyplinarnych oraz Grupach Roboczych.

Do Powiatowego Centrum zgłaszały się osoby potrzebujące pomocy zarówno stosujące przemoc jak również osoby doświadczające przemocy domowej. Wszystkim zgłaszającym się osobom Centrum udzieliło informacji o możliwości skorzystania ze wsparcia specjalistów.

Ogólnie, z porad, terapii i wsparcia specjalistów w 2018 roku skorzystało 879 mieszkańców powiatu grodziskiego, w tym z pomocy:

- specjaliści terapii uzależnień - 33 osób, w tym w obszarze przemocy domowej 23,
- psychologa dla osób dorosłych - 148 osób, w tym w obszarze przemocy domowej 3,
- psychologa do pracy z dziećmi oraz ich rodzinami - 577 osób, w tym w obszarze przemocy domowej 27,
- prawnika - 121 osób, w tym w obszarze przemocy domowej 29.

W roku 2018 Powiatowe Centrum Pomocy Rodzinie w Grodzisku Mazowieckim otrzymało środki finansowe na realizację programu korekcyjno-edukacyjnego dla osób stosujących przemoc w rodzinie.

W procesie rekrutacji do Programu zostało zgłoszonych 14 osób, zakwalifikowanych zostało 8 mężczyzn i 2 kobiety. Wszyscy zakwalifikowani początkowo aktywnie uczęszczali

na zajęcia, jednak tylko 4 uczestników spełniło wymóg 75% i więcej frekwencji, czym spełnili warunek ukończenia Programu. Realizacja do lipca 2018 roku odbywała się w systemie otwartym, (tzn. nowe osoby mogą dołączać do grupy trakcie realizacji cyklu zajęć). Znaczna część osób zakwalifikowanych do oddziaływania korekcyjno-edukacyjnego zostało skierowanych do Programu przez Zespół Kuratorskiej Służby Sądowej, z ramienia Powiatowego Centrum Pomocy Rodzinie oraz w ramach procedury „Niebieskie Karty” ze wskazaniem konieczności uczestnictwa w Programie przez Zespół Interdyscyplinarny ds. Przeciwdziałania Przemocy lub też przedstawiciela służb realizujących procedurę. Program grupy opierał się na założeniach i wytycznych programu korekcyjno-edukacyjnego oraz podejścia terapii skoncentrowanej na rozwiązaniach i modelu komunikacji „Porozumienie bez przemocy”. Podstawowym celem Programu była zmiana postawy uczestników i tym samym zatrzymanie przemocy w rodzinie. Uczestnicy zgłaszali w oczekiwaniach chęć nauczenia się panowania nad swoimi emocjami i zachowaniami, powstrzymania się od agresji, poprawienia swojej komunikacji oraz chęć zmiany swojej postawy wobec bliskich na bycie bardziej wyrozumiałym i tolerancyjnym.

Cykl spotkań dla każdego indywidualnego uczestnika mieścił się w wymiarze 64 godzin. Grupa liczyła maksymalnie 10 osób. Była bardzo dynamiczna, większość uczestników Programu wykazywała duży poziom otwartości i zaangażowania, inni wyraźnie dawali do zrozumienia, że ich motywacja do udziału w spotkaniach jest zewnętrzna i nie utożsamiają się z problemem przemocy. Odbiorcy Programu dzielili się głównie trudnościami, z którymi obecnie się borykają, ale również przywoływali doświadczenia z dzieciństwa, w którym często sami doznawali przemocy.

Z informacji od osób, które uczestniczyły w programie można było wywnioskować, że bardzo pozytywnie wspominali to czego nauczyli się podczas zajęć. Informacje zwrotne od członków rodzin i samych uczestników wskazywały, że w ich życiu zaistniała radykalna zmiana w sposobie funkcjonowania.

Ponadto, w roku sprawozdawczym Powiatowe Centrum Pomocy Rodzinie złożyło wnioski o środki finansowe na realizację Programu Osłonowego „Wspieranie Jednostek Samorządu Terytorialnego w Tworzeniu Systemu Przeciwdziałania Przemocy w Rodzinie” – edycja 2018 r. W chwili obecnej oczekuje na przyznanie tych środków, celem realizacji programu pomocowego.

PCPR przekazało także do wszystkich instytucji działających na rzecz przeciwdziałania przemocy w rodzinie, w szczególności realizujących oddziaływania w zakresie osób stosujących przemoc, informator na rok 2018 zawierający dane teleadresowe jednostek organizacyjnych i organizacji pozarządowych działających na terenie powiatu grodziskiego w obszarze przeciwdziałania przemocy.

Na tablicach ogłoszeń w siedzibie Centrum na bieżąco zamieszczane były informacje o szkoleniach, dyżurach specjalistów, możliwościach skorzystania z bezpłatnych porad świadczonych przez specjalistów oraz organizacje i instytucje zajmujące się przeciwdziałaniem przemocy w rodzinie. Systematycznie zamieszczane są również ulotki dla mieszkańców powiatu związane z przeciwdziałaniem przemocy w rodzinie, z którymi każdy potrzebujący wsparcia i pomocy może się zapoznać.

Powiatowe Centrum Pomocy Rodzinie w Grodzisku Mazowieckim jest członkiem Ogólnopolskiego Porozumienia Osób, Instytucji i Organizacji Pozarządowych Pomagających Ofiarom Przemocy w Rodzinie „NIEBIESKA LINIA”.

X. ZAMÓWIENIA PUBLICZNE

Zamówieniami publicznymi w rozumieniu ustawy z dnia 29 stycznia 2004 roku Prawo zamówień publicznych (t.j. Dz. U. z 2018 r. poz. 1986 z późn. zm.) są umowy odpłatne zawierane między zamawiającym a wykonawcą, których przedmiotem są usługi, dostawy lub roboty budowlane. **W roku sprawozdawczym zamówienia publiczne udzielane były z wyłączeniem procedur określonych przepisami ustawy.** Udzielone zostały wyłącznie zamówienia, których wartość nie przekracza wyrażonej w złotych równowartości kwoty o której mowa w art. 4 pkt 8 ustawy tj. 30 000 euro. **Ich łączna wartość bez podatku od towarów i usług wyniosła 268 272,82 zł.** Udzielone zamówienia dotyczyły świadczenia usług w ramach umów cywilno-prawnych związanych działalnością Powiatowego Centrum Pomocy Rodzinie oraz nabycia towarów niezbędnych do bieżącej działalności jednostki.

XI. NAJWAŻNIEJSZE INICJATYWY PODEJMOWANE W ROKU 2018

1. W styczniu 2018 roku rodziny zastępcze wraz z dziećmi uczestniczyły w Spotkaniu Noworocznym, które odbyło się w sali kinowej Centrum Kultury. W trakcie spotkania dzieci z rodzin zastępczych obejrzały film rodzinny oraz otrzymały paczki ze słodyczami. Impreza finansowana była ze środków Powiatu Grodzkiego.
2. W okresie od 27 czerwca do 11 lipca 2018 roku grupa 42 z terenu powiatu grodzkiego skorzystało z bezpłatnego pobytu na obozie harcerskim w miejscowości Łąkie Wybudowane. Wyjazd w całości finansowany był przez Zarząd Województwa Mazowieckiego, bezpośrednim realizatorem zadania była Chorągiew Mazowiecka Związku Harcerstwa Polskiego.
3. W dniu 15 września 2018 roku odbyło się coroczne spotkanie plenerowe „Piknik rodzinny” organizowane z okazji Dnia Rodzicielstwa Zastępczego. W roku sprawozdawczym odbyło się ono w innej niż dotychczas oprawie, gdyż w Parku Rozrywki „Julinek”. Rodziny miały przygotowany poczęstunek, ognisko i pieczenie kiełbasek, a także mogły korzystać z dodatkowych atrakcji w postaci z dmuchańców i parku linowego.
4. Cyklicznie odbywały się spotkania z kuratorami Sądów Rejonowych Wydziałów Rodzinnych i Nieletnich.
5. Organizowano także spotkania z przedstawicielami instytucji zajmujących się problematyką pomocy społecznej.
6. W dniu 9 maja 2018 r zorganizowane zostało szkolenie z zakresu nowelizacji przepisów dotyczących ochrony danych osobowych. Udział w nim wzięło 41 osób z instytucji realizujących zadania z zakresu pomocy społecznej.
7. PCPR aplikowało również o dotacje wojewody w ramach resortowych programów osłonowych oraz programów mających na celu wspieranie rodziny i systemu pieczy zastępczej.
8. Kolejny rok realizowany był pilotażowy program „Aktywny samorząd” skierowany do osób niepełnosprawnych.
9. W dniu 28 września 2018 roku zorganizowany został XIV Przegląd Twórczości Artystycznej Osób Niepełnosprawnych pn. „Ogrody Integracji”. Impreza ma na celu integrację osób niepełnosprawnych ze środowiskiem lokalnym. Uwzględnia społeczną

potrzebę pokazania doświadczeń i osiągnięć osób niepełnosprawnych, a ponadto są platformą prezentacji twórczości, wrażliwości i integracji społecznej.

10. Przedstawiciele Powiatowego Centrum Pomocy Rodzinie oraz Powiatowego Zespołu ds. Orzekania o Niepełnosprawności angażowali się także w działania związane z ochroną zdrowia psychicznego mieszkańców powiatu.
11. Organizowane były spotkania z organizacjami pozarządowymi działającymi na rzecz osób niepełnosprawnych.
12. Zaangażowano lokalne media w promowanie działań podejmowanych przez Powiatowe Centrum Pomocy Rodzinie.

XII. POTRZEBY W ZAKRESIE PIECZY ZASTĘPCZEJ I POMOCY SPOŁECZNEJ

1. Utworzenie co najmniej jednej rodziny zastępczej zawodowej o charakterze pogotowia rodzinnego.
2. Pozyskanie pomieszczenia do spotkań, szkoleń itp.
3. Kontynuowanie działań informacyjno-promujących rodzicielstwo zastępcze.
4. Pozyskiwanie kandydatów na rodziców zastępczych oraz przekształcenie rodzin już funkcjonujących w zawodowe rodziny zastępcze.
5. Podjęcie działań mających na celu pozyskanie rodzin pomocowych.
6. Utworzenie wolontariatu.
7. Pozyskiwanie środków zewnętrznych, umożliwiających podjęcie działań mających na celu wsparcie rodzin zastępczych oraz dzieci w tych rodzinach.
8. Podejmowanie działań w celu pozyskiwania mieszkań przydzielanych dla usamodzielniających się wychowanków pieczy zastępczej.
9. Pozyskiwanie środków zewnętrznych przeznaczonych na przeciwdziałanie zjawisku przemocy w rodzinie.
10. Cykliczne realizowanie programu korekcyjno-edukacyjnego dla sprawców przemocy w rodzinie.
11. Zwiększenie ilości środków finansowych z dotacji wojewody, pozwalających na rozpatrzenie wszystkich wniosków składanych do Powiatowego Zespołu ds. Orzekania o Niepełnosprawności.
12. Zwiększenie zasobów lokalowych Powiatowego Centrum Pomocy Rodzinie oraz Powiatowego Zespołu ds. Orzekania o Niepełnosprawności.