

KO.0065-32/10

Zarządzenie nr¹²⁵...../ z dnia 18 listopada 2010 r.

Na podstawie § 6. Rozporządzenia Ministra Spraw Wewnętrznych i Administracji z dnia 7 czerwca 2010 r. w sprawie ochrony przeciwpożarowej budynków, innych obiektów budowlanych i terenów (Dz. U. nr 109 poz. 719) zarządza się co następuje:

§ 1.

Wprowadza się „Instrukcję Bezpieczeństwa Pożarowego” dla budynków Starostwa Powiatu Grodziskiego mieszczącego się przy ul. Kościuszki 30 i Kościuszki 32 w Grodzisku Mazowieckim.

§ 2.

- 1) Postanowienia niniejszej instrukcji obowiązują wszystkie osoby zatrudnione, przebywające i będące użytkownikami pomieszczeń budynku Starostwa stosownie do zajmowanego stanowiska i pełnionej funkcji.
- 2) Przyjęcie do wiadomości postanowień instrukcji pracownicy potwierdzają własnoręcznym podpisem.
- 3) Nowo przyjmowani pracownicy są zapoznawani z Instrukcją podczas szkolenia.

STAROSTA


Marek Wleźbiński

Zarządzenie wchodzi w życie z dniem podpisania

INSTRUKCJA BEZPIECZEŃSTWA POŻAROWEGO

Budynków administracyjno - biurowych STAROSTWA POWIATU GRODZISKIEGO

UL. KOŚCIUSZKI 30 A i B w GRODZISKU MAZOWIECKIM



Opracował

Podinspektor ds. BHP i PPOŻ

Marcin Wójcik

Zatwierdził

STAROSTA

Marek Wieźbicki

Grodzisk Mazowiecki - listopad 2010

WYKAZ TELEFONÓW ALARMOWYCH

Ogólny ratunkowy	112
Pogotowie Ratunkowe	999
Policja	997
Straż Pożarna	998
Pogotowie Gazowe	992
Pogotowie Wodociągowe	994

Jednostka Ratowniczo – Gaśnicza w
Grodzisku Mazowieckim, ul. Żydowska 7

Tel.22 755-52-37

Komenda Powiatowa Policji w Grodzisku
Mazowieckim ul.Bartniaka 19

Tel.22 755-60-10 (-11,-12 lub -13)

Spis treści

- I. Podstawy prawne opracowania Instrukcji
- II. Postanowienia ogólne
- III. Warunki ochrony ppoż. Charakterystyka pożarowa obiektu
- IV. Charakterystyka zagrożenia pożarowego
- V. Rozmieszczenie sprzętu gaśniczego, znaków ewakuacji oraz zasady obsługi i użycia
- VI. Obowiązki z zakresu ochrony przeciwpożarowej
- VII. Sposoby poddawania przeglądom technicznym i czynnościom konserwacyjnym stosowanych w obiekcie urządzeń przeciwpożarowych i gaśnic
- VIII. Sposoby postępowania na wypadek pożaru i innego zagrożenia
- IX. Pierwsza pomoc
- X. Zabezpieczenie prac pożarowo – niebezpiecznych
- XI. Praktyczne sposoby organizacji warunków ewakuacji ludzi
- XII. Organizacja i zasady zapoznania pracowników z przepisami przeciwpożarowymi
- XIII. Definicje i określenia stosowane w ochronie przeciwpożarowej

Załączniki

Załącznik nr 1 Oświadczenie pracownika o szkoleniu

Załącznik nr 2 Protokół prac pożarowo – niebezpiecznych

Załącznik nr 3 Zezwolenie na prowadzenie prac pożarowo – niebezpiecznych

Załącznik nr 4 Karta aktualizacji instrukcji

Załącznik nr 5 Część graficzna instrukcji z planem rozmieszczenia sprzętu ppoż.

Deklaracja zgodności opracowania instrukcji bezpieczeństwa pożarowego

Obiekt: Budynek administracyjno-biurowy przy ulicy Żyrardowskiej 30 w
Grodzisku Mazowieckim

Wykonawca: Marcin Wójcik – starszy inspektor ds. BHP i PPOŻ

Zgodnie z wymaganiami § 6. Rozporządzenia Ministra Spraw Wewnętrznych i Administracji z dnia 07 czerwca 2010 r. w sprawie ochrony przeciwpożarowej budynków, innych obiektów budowlanych i terenów (Dz. U. nr 109 poz. 719) opracowanie instrukcji zostało zakończone i zawiera:

- 1) Część opisową – ok. 71 stron, 1 egz.
- 2) Część graficzną – rzut poszczególnych kondygnacji
- 3) Plan ewakuacji w formacie A3 na każdą kondygnację.

Niniejszym zaświadczam, że Instrukcja Bezpieczeństwa Pożarowego w powyższym obiekcie została opracowana przeze mnie i jest zgodna z § 6. Rozporządzenia Ministra Spraw Wewnętrznych i Administracji z dnia 07 czerwca 2010 r. w sprawie ochrony przeciwpożarowej budynków, innych obiektów budowlanych i terenów (Dz. U. nr 109 poz. 719)

Podinspektor ds. BHP i PPOŻ

Marcin Wójcik

Podpis

Podstawy Prawne Opracowania Instrukcji

1. Ustawa z dnia 24 sierpnia 1991 r. o ochronie przeciwpożarowej. Dz. U. 91. 81. 351 zm. Dz. U. z 1994 r. nr 27 poz. 96, nr 89, poz. 414, z 1996 r. nr 106, poz. 496, z 1997 r. nr 111, poz. 725, nr 121, poz. 770, z 1998 r. nr 106, poz. 668
2. Rozporządzenie Ministra Spraw Wewnętrznych i Administracji z dnia 21 kwietnia 2006 r. w sprawie ochrony przeciwpożarowej budynków, innych obiektów budowlanych i terenów (Dz. U. nr 80 poz. 563)
3. Rozporządzenie Ministra Infrastruktury z dnia 12 kwietnia 2002 r. w sprawie warunków technicznych, jakimi powinny odpowiadać budynki i ich usytuowanie (Dz. U. nr 75 z 15 czerwca 2002, poz. 690)
4. Rozporządzenie Ministra Spraw Wewnętrznych i Administracji z dnia 16 czerwca 2003 r. w sprawie przeciwpożarowego zaopatrzenia w wodę oraz dróg pożarowych (Dz. U. nr 121 poz. 1139)
5. PN – 92/N – 01256 – 01 Znaki Bezpieczeństwa. Ochrona przeciwpożarowa.
6. PN – 92/N – 01256 – 01 Znaki Bezpieczeństwa. Ewakuacja
7. PN – EN 671 – 3: 2002 „Stałe urządzenia gaśnicze – Hydranty wewnętrzne Część 3: Konserwacja hydrantów wewnętrznych z wężem półsztywnym i hydrantów wewnętrznych z wężem płasko składanym”
8. PN – EN 2: 1998 Podział pożarów.
9. Wizja lokalna prowadzona na terenie obiektu.
10. Informacje uzyskane od zarządcy obiektu.
11. Dokumentacja budowlana obiektu.

II. POSTANOWIENIA OGÓLNE

Przedmiotem niniejszego opracowania jest Instrukcja Bezpieczeństwa Pożarowego dla budynku Starostwa Powiatu Grodzkiego w Grodzisku Mazowieckim. Instrukcja została opracowana na podstawie § 6 Rozporządzenia MSWiA z dnia 07 czerwca 2010 r. (Dz. U. nr 109, poz.719) w oparciu o:

- obowiązujące przepisy i Polskie Normy, dokumentację budynku, informacje użytkownika.

Celem opracowania jest ustalenie wymagań przeciwpożarowych w zakresie organizacyjnym, technicznym, porządkowym itp., jakie należy uwzględnić w czasie eksploatacji obiektu.

Zgodnie a art. 4 ustawy z dnia 24 sierpnia 1991 r. o ochronie przeciwpożarowej (Dz. U. Nr 81,poz. 351 z późn. zm.), zarządca lub użytkownik budynku zapewniając ochronę przeciwpożarową obiektu, obowiązany jest w szczególności:

- przestrzegać przeciwpożarowych wymagań budowlanych, instalacyjnych,
- wyposażyć obiekt w sprzęt pożarniczy i ratowniczy oraz środki gaśnicze zgodnie z obowiązującymi przepisami
- zapewnić osobom przebywającym w obiekcie i na terenie bezpieczeństwo i możliwość ewakuacji,
- przygotować obiekty do prowadzenia akcji ratowniczej,
- ustalić sposoby postępowania na wypadek pożaru, klęski żywiołowej lub innego miejscowego zagrożenia,
- zaznajomić pracowników z przepisami przeciwpożarowymi.

INSTRUKCJA BEZPIECZEŃSTWA POŻAROWEGO, ZWANA DALEJ „INSTRUKCJĄ” OKREŚLA:

- A. warunki ochrony przeciwpożarowej, wynikające z przeznaczenia obiektu i sposobu użytkowania,
- B. charakterystykę pożarową oraz zasady zapobiegania możliwości powstania pożaru,
- C. sposoby rozmieszczania sprzętu gaśniczego, znaków ewakuacyjnych oraz zasady obsługi i użycia,
- D. obowiązki z zakresu ochrony przeciwpożarowej.
- E. sposób poddawania przeglądom technicznym i czynnościom konserwacyjnym stosowanych w obiekcie urządzeń przeciwpożarowych i gaśnic,
- F. sposoby postępowania na wypadek pożaru,
- G. zabezpieczanie prac pożarowo niebezpiecznych,
- H. sposoby praktycznego sprawdzania organizacji i warunków ewakuacji ludzi,
- I. organizacja i zasady zapoznania pracowników z przepisami przeciwpożarowymi.

Zasady wprowadzenia Instrukcji:

- Instrukcja wchodzi w życie z dniem podpisania przez Starostę Powiatu Grodziskiego.
- Do zapoznania się z Instrukcją i przestrzegania jej ustaleń zobowiązani są wszyscy pracownicy bez względu na rodzaj wykonywanej pracy i zajmowane stanowisko.
- Przyjęcie do wiadomości postanowień instrukcji pracownicy potwierdzają własnoręcznym podpisem.
- Wzór zaświadczenia stanowi Załącznik nr 1 do Instrukcji. Oświadczenie należy włączyć do akt osobowych pracownika.
- Postanowienia instrukcji dotyczą również pracowników przedsiębiorstw i firm prowadzących działalność lub wykonujących prace na terenie lub obrębie działki. Obowiązek zapoznania tych osób z instrukcją należy do Starosty Powiatu Grodziskiego.
- Postanowienia niniejszej instrukcji nie naruszają przepisów szczegółowych dotyczących ochrony przeciwpożarowej oraz innych aktów normatywnych.

III. Warunki ochrony przeciwpożarowej, charakterystyka pożarowa obiektu

Nazwa obiektu

Budynek administracyjno- biurowy Starostwa Powiatu Grodziskiego

Właściciel Obiektu

Starostwo Powiatu Grodziskiego

Usytuowanie obiektu

Budynek – ul. Kościuszki 30 – zwany dalej Budynek A

Obiekt usytuowany jest wśród zabudowy miejskiej przy ulicy Kościuszki w Grodzisku Mazowieckim. Budynek jest zlokalizowany bezpośrednio przy w/w ulicy, dojazd pod budynek możliwy jest również od strony parkingu. Wejście główne do budynku znajduje się od strony ulicy. Omawiany obiekt znajduje się na terenie rejonu operacyjnego Jednostki Ratowniczo – Gaśniczej w Grodzisku Mazowieckim mieszczącej się przy ul. Żydowskiej 7.

Budynek – ul. Kościuszki 32 – zwany dalej Budynek B

Obiekt usytuowany jest wśród zabudowy miejskiej przy ulicy Kościuszki w Grodzisku Mazowieckim. Budynek jest zlokalizowany bezpośrednio przy w/w ulicy, dojazd pod budynek możliwy jest również od strony parkingu. Wejście główne do budynku znajduje się od strony ulicy. Omawiany obiekt znajduje się na terenie rejonu operacyjnego Jednostki Ratowniczo – Gaśniczej w Grodzisku Mazowieckim mieszczącej się przy ul. Żydowskiej 7.

Opis ogólny obiektu

Budynek A

Budynek administracyjno – biurowy jednopiętrowy z poddaszem. Znajdują się w nim biura Starostwa Powiatu Grodziskiego. Ściany murowane, dach drewniany.

Budynek B

Budynek administracyjno – biurowy jednopiętrowy z poddaszem użytkowym. Znajdują się w nim biura Starostwa Powiatu Grodziskiego oraz pomieszczenie Ochotniczego Hufca Pracy.

Ściany zewnętrzne wykonane z cegły pełnej o grubości 60 cm. Całość obustronnie otynkowana. Budynek posiada dach drewniany dwuspadowy. Budynek nie posiada podpiwniczenia.

Godziny pracy Urzędu:

- Poniedziałek – środa – 8-16
- Czwartek – 8-17
- Piątek 8-15

Instalacje i urządzenia techniczne w budynku

Budynek A

W budynku występują następujące instalacje i urządzenia techniczne:

- Instalacja elektryczna – 230 V
- Instalacja wentylacji – grawitacyjna, mechaniczna w części budynku
- Instalacja centralnego ogrzewania – piec gazowy znajdujący się w piwnicy
- Instalacja wodociągowo – kanalizacyjna
- Instalacja odgromowa

Budynek B

W budynku występują następujące instalacje i urządzenia techniczne:

- Instalacja elektryczna – 230 V
- Instalacja wentylacji – grawitacyjna, mechaniczna w części budynku

- Instalacja centralnego ogrzewania – piec gazowy znajdujący się poza budynkiem
- Instalacja wodociągowo – kanalizacyjna
- Instalacja odgromowa

Zestawienie powierzchni

Budynek A

Powierzchnia zabudowy – 293 m²

Powierzchnia użytkowa – 268 m²

Budynek B

Powierzchnia zabudowy – 264 m²

Powierzchnia użytkowa – 478,2 m²

Grupa wysokości

Budynek A

Wysokość całkowita obiektu – 10,84 m

Budynek dwukondygnacyjny.

Budynek zaliczany do grupy budynków niskich.

Budynek B

Wysokość całkowita obiektu – 10,65 m

Budynek dwukondygnacyjny.

Budynek zaliczany do grupy budynków niskich.

Parametry pożarowe występujących substancji palnych

Budynek A, Budynek B

Materiały niebezpiecznie pożarowo

Zgodnie z § 2.1.1 Rozporządzenia Ministra Spraw Wewnętrznych i Administracji z dnia 21 kwietnia 2006 r. w sprawie ochrony przeciwpożarowej budynków, innych obiektów budowlanych i terenów (Dz. U. nr 80, poz. 563) materiały niebezpieczne pożarowo to materiały takie jak:

- gazy palne – nie występują
- ciecze palne o temperaturze zapłonu poniżej 328,15 K (55° C)- nie występują
- materiały wytwarzające z zetknięciem z wodą gazy palne - nie występują
- materiały zapalające się samorzutnie na powietrzu - nie występują
- materiały wybuchowe i pirotechniczne - nie występują
- materiały ulegające samorzutnemu rozkładowi lub polimeryzacji - nie występują.

Kategoria zagrożenia ludzi

Budynek A, Budynek B

Budynek socjalno – biurowy zaliczany do ZL III

Liczba osób w budynku:

Budynek A

W budynku w zależności od pory dnia, może przebywać do 25 osób.

Budynek B

W budynku w zależności od pory dnia, może przebywać do 45 osób

Ocena zagrożenia wybuchem pomieszczeń oraz przestrzeni zewnętrznych

Nie dotyczy.

Strefy pożarowe – podział budynku

Budynek A

Powierzchnia budynku wynosi c.a. 650 m² i jest znacznie mniejsza od dopuszczalnej strefy pożarowej, która dla budynku niskiego ze strefą pożarową ZL III wynosi 8000m². Budynek posiada dwie klatki schodowe, które są oddzielnymi strefami pożarowymi wyposażonymi w oddymianie poprzez klapę dymową.

Budynek B

Budynek stanowi jedną strefę pożarową.

Klasa odporności ogniowej elementów budowlanych

Dla omawianego budynku wymagana jest klasa C odporności pożarowej. Elementy zastosowane nie rozprzestrzeniają ognia wg odpowiednich norm.

Lokalizacja głównego wyłącznika prądu

Budynek A

Główny wyłącznik prądu zlokalizowany na parterze przy wejściu na klatkę schodową.

Budynek B

Główny wyłącznik prądu zlokalizowany na parterze przy wejściu na klatkę schodową.

Stopień rozprzestrzeniania ognia elementów budowlanych

Budynek zawiera elementy nierozprzestrzeniające ognia.

Warunki ewakuacji

Budynek A

Osoby znajdujące się na parterze budynku, kierują się bezpośrednio do głównego wyjścia z budynku. Następnie udają się do punktu zbornego A znajdującego się na ulicy Kościuszki przed Urzędem Stanu Cywilnego.

Osoby znajdujące się na pierwszym piętrze ewakuują się klatką schodową, a następnie opuszczają budynek głównym wyjściem ewakuacyjnym. Następnie udają się do punktu zbornego A znajdującego się na ulicy Kościuszki przed Urzędem Stanu Cywilnego.

Budynek B

Osoby znajdujące się na parterze budynku w pokojach nr: 9,11,12,14,15 ewakuują się wyjściem B na parking a następnie do punktu zbornego B mieszczącego się na ulicy Kościuszki przed Urzędem Stanu Cywilnego.

Osoby znajdujące się na parterze budynku w pokojach nr: 1,2,3,4,5,6 ewakuują się wyjściem A, a następnie udają się do punktu zbornego B mieszczącego się na ulicy Kościuszki przed Urzędem Stanu Cywilnego.

Osoby znajdujące się na pierwszym piętrze oraz poddaszu ewakuują się główną klatką schodową, a następnie wychodzą wyjściem A i udają się do punktu zbornego B mieszczącego się na ulicy Kościuszki przed Urzędem Stanu Cywilnego.

Osoby ewakuowane z budynków czekają na instrukcje wydane przez Dowódcę przybyłych na miejsce Zastępów Państwowej Straży Pożarnej i nie oddalają się bez pozwolenia kierującego akcją.

Urządzenia przeciwpożarowe w obiekcie

Budynek A

Czujki dymu, drzwi przeciwpożarowe na pierwszym piętrze budynku wydzielające klatkę schodową, instalacja oddymiająca na klatce schodowej.

Budynek B

Czujki dymu

Wyposażenie w gaśnice

Budynek A

W budynku występują gaśnice:

- ABC 6 kg – 3 sztuki
- ABC 4 kg – 2 sztuki
- ABC 2 kg – 1 sztuka
- BC 5 kg – 1 sztuka
- Koc gaśniczy

Budynek B

W budynku występują gaśnice:

- ABC 6 kg – 5 sztuk

Zaopatrzenie w wodę do zewnętrznego gaszenia pożaru

Budynek A, B

Woda do zewnętrznego gaszenia pożaru może być czerpana z miejskiej sieci wodociągowej, z hydrantów zewnętrznych zlokalizowanych ulicy Kościuszki.

Drogi pożarowe

Budynek A, B

Dojazd w pobliże budynku dla wozów Jednostek Ratowniczych Państwowej Straży Pożarnej – w przypadku pożaru lub innych zagrożeń – możliwy ulicą Kościuszki oraz ulicą Kilińskiego a następnie przez parking Urzędu Miejskiego.

Na parkingu wokół budynku możliwe jest zawracanie ciężkich wozów strażackich.

IV. Charakterystyka zagrożenia pożarowego

Zagrożenie pożarowe w budynku

- pierwszym elementem zagrożenia pożarowego jest występowanie materiałów palnych na terenie budynku, w pomieszczeniach biurowych, które mogą ulec spalaniu. Następnie z eksploatacją instalacji i urządzeń technicznych, takich jak instalacje i urządzenia oraz osprzęt elektryczny, a także podczas prowadzenia prac pożarowo-niebezpiecznych.

Praktycznie w większości pomieszczeń znajdują się palne elementy wystroju i wyposażenia wnętrz, m.in. takie jak: meble, regały, urządzenia, materiały biurowe, dokumentacja, wystrój wnętrz, książki itp. Stanowi to jeden z trzech podstawowych elementów decydujących o możliwości powstania i rozprzestrzeniania się pożaru.

- drugim elementem zagrożenia mającym wpływ na powstanie pożaru jest bodziec energetyczny. W przypadku omawianego budynku potencjalną przyczyną powstania pożaru związaną z występowaniem bodźców energetycznych jest możliwość wystąpienia wadliwych stanów pracy instalacji elektrycznych, a także uszkodzenie osprzętu elektrycznego, takiego jak gniazda, wtyczki, przełączniki wadliwe zabezpieczenia, przeciążenia, zwarcia, iskrzenie, przegrzewanie się będące wynikiem pogorszenia warunków chłodzenia urządzeń i instalacji), które w konsekwencji mogą doprowadzić do zapłonu materiałów palnych i pożaru. Inną potencjalną przyczyną powstania pożaru może być niewłaściwa organizacja, zabezpieczenie i wykonanie prac pożarowo-niebezpiecznych, takich jak: spawanie elektryczne, gazowe, wycinanie elementów metalowych, podczas którego występuje otwarty płomień, czy też iskrzenie i tym samym istnieje możliwość zaprószenia ognia. Należy także uwzględnić możliwość umyślnego lub nieumyślnego spowodowania pożaru np. w związku z nie przestrzeganiem podstawowych zasad bezpieczeństwa pożarowego i przepisów przeciwpożarowych.
- Trzeci elementem spalania to tlen. Jest oczywistym, że jego obecność i ilość w powietrzu jest wystarczająca do tego, aby w sprzyjających, najczęściej niespodziewanych przez nikogo warunkach doszło do rozwoju pożaru.

Potencjalne przyczyny powstawania pożarów

Przyczynami wybuchu pożaru w budynku mogą być:

- nieostrożność, lekkomyślność, a także niedbalstwo pracowników, innych użytkowników budynku, przejawiające się w najróżnorodniejszych formach niewłaściwego zachowania się, np. używanie otwartego ognia (zapalniczki w miejscach niedozwolonych, używanie do ogrzewania grzejników elektrycznych bez odpowiedniego zabezpieczenia lub pobliżu przedmiotów łatwo zapalnych itp.),
- palenie tytoniu w budynku,
- wykonywanie prac pożarowo-niebezpiecznych (cięcie, spawanie) bez odpowiedniego zabezpieczenia miejsca ich przeprowadzania,
- posługiwanie się uszkodzonymi urządzeniami technicznymi podczas wykonywania ww. prac,
- wady w instalacjach i urządzeniach elektroenergetycznych, będące zazwyczaj następstwami ich niewłaściwej eksploatacji i konserwacji (brak badania skuteczności zerowania lub uziemienia oraz pomiarów rezystancji izolacji przewodów), niewłaściwego wykonania,
- przeciążenia instalacji elektrycznej,
- pozostawienie włączanych urządzeń elektrycznych bez dozoru,
- ustawianie lamp oświetleniowych w taki sposób; że od ciepła wydzielonego z rozgrzanej żarówki może zapalić się będący w pobliżu (stykający się) materiał palny np. firanka, zasłona, papier,
- podpalenia umyślne.

Potencjalne przyczyny rozprzestrzeniania się pożarów

Do rozprzestrzeniania się pożaru w obiekcie może przyczynić się:

- nie zauważenie pożaru w jego początkowym stadium przez użytkowników budynku i tym samym opóźnione wykrycie pożaru,
- opóźnione zaalarmowanie Państwowej Straży Pożarnej o powstałym pożarze,
- brak umiejętności u pracowników opanowania pożaru w zarodku poprzez właściwe zastosowanie sprzętu gaśniczego znajdującego się w budynku,.
- brak w pobliżu miejsca powstania pożaru sprzętu gaśniczego,
- niesprawność sprzętu gaśniczego,
- nagromadzenie dużej ilości materiałów palnych w miejscu powstania pożaru,
- utrudniony dostęp do miejsca powstania pożaru, np. nie pozostawienie kluczy od pomieszczeń, itp.

Drogi rozprzestrzeniania się pożaru w budynku

W omawianym obiekcie pożar może rozprzestrzeniać się poprzez:

- pomieszczenia, w których spalaniu mogą ulegać palne elementy wystroju i wyposażenia wewnątrz oraz inne palne materiały - rozprzestrzenianie się płomieni,
- przestrzenie pomieszczeń, korytarzy, klatki schodowej - rozprzestrzenianie się dymu i gazów pożarowych.

ZASADY ZAPOBIEGANIA MOŻLIWOSCI POWSTANIA POŻARU

Najbardziej bezpieczną i ekonomiczną metodą walki z pożarami jest prowadzenie wszelkich działań organizacyjnych zmierzających do zapobiegania możliwości powstania pożaru. Poniżej zostały przedstawione podstawowe czynności organizacyjne, których należy przestrzegać, aby uniknąć pożaru lub zmniejszyć zagrożenie nim powodowane.

Czynności zabronione

Zgodnie z § 4. ust. 1. rozporządzenia Ministra Spraw Wewnętrznych i Administracji z dnia 21 kwietnia 2006 r. w sprawie ochrony przeciwpożarowej budynków, innych obiektów budowlanych i terenów, w obiektach (budynkach) oraz na terenach przyległych do nich, zabronione jest wykonywanie czynności, które mogą spowodować, pożar, jego rozprzestrzenianie się, utrudnienie prowadzenia działania ratowniczego lub ewakuacji, a w szczególności:

- używanie otwartego ognia, palenie tytoniu i stosowanie innych czynników mogących zainicjować zapłon występujących materiałów:

- w miejscach występowania materiałów niebezpiecznych pożarowo,

- w miejscach występowania innych materiałów palnych, określonych przez właściciela lub zarządcę i oznakowanych zgodnie z Polskimi Normami dotyczącymi znaków bezpieczeństwa,

- użytkowanie instalacji, urządzeń i narzędzi niesprawnych technicznie lub w sposób niezgodny z przeznaczeniem albo warunkami określonymi przez producenta, bądź niepoddawanych okresowym kontrolom, o zakresie i częstotliwości wynikającej z przepisów przeciwpożarowych, instrukcji techniczno-ruchowej lub instrukcjach producenta, jeżeli może się to przyczynić do powstania pożaru, wybuchu lub rozprzestrzenienia ognia,

- przechowywanie materiałów palnych oraz stosowanie elementów wystroju i wyposażenia wewnątrz z materiałów palnych w odległości mniejszej niż 0,5 m od:

- urządzeń i instalacji, których powierzchnie zewnętrzne mogą nagrzewać się do temperatury przekraczającej 373,15 K (100°C),

- stosowanie na osłony punktów świetlnych materiałów palnych, z wyjątkiem materiałów trudno zapalnych i niezapalnych, jeżeli zostaną umieszczone w odległości, co najmniej 0,05 m od żarówki,

- instalowanie opraw oświetleniowych oraz osprzętu instalacji elektrycznych, jak wyłączniki, przełączniki, gniazda wtyczkowe, bezpośrednio na podłożu palnym, jeżeli ich konstrukcja nie zabezpiecza podłoża przed zapaleniem,

- składowanie materiałów palnych na drogach komunikacji ogólnej służących ewakuacji lub umieszczanie przedmiotów na tych drogach w sposób zmniejszający ich szerokość albo wysokość poniżej wymaganych wartości,

- zamykanie drzwi ewakuacyjnych w sposób uniemożliwiający ich natychmiastowe użycie,

- lokalizowanie elementów wystroju wewnątrz, instalacji i urządzeń w sposób zmniejszający wymiary drogi ewakuacyjnej poniżej wartości wymaganych w przepisach techniczno — budowlanych,

- uniemożliwianie lub ograniczanie dostępu do:

- gaśnic,

- hydrantów,

- wyjść ewakuacyjnych,

- wyłączników i tablic rozdzielczych prądu elektrycznego

Wymagania przeciwpożarowe dla elementów wykończenia wnętrz i wyposażenia stałego

- W strefach pożarowych ZL I, ZL II, ZLIII i ZL V stosowanie do wykończenia wnętrz materiałów łatwo zapalnych, których produkty rozkładu termicznego są bardzo toksyczne lub intensywnie dymiące, jest zabronione.
- Na drogach komunikacji ogólnej, służących celom ewakuacji, stosowanie materiałów i wyrobów budowlanych łatwo zapalnych jest zabronione.

Zapobieganie pożarom powstałym od instalacji i urządzeń technicznych

Zgodnie z art. 61 i 62 ustawy Prawo budowlane właściciel lub zarządca obiektu budowlanego jest obowiązany utrzymywać i użytkować go m.in. w należytym stanie technicznym oraz poddawać okresowej kontroli polegającej na sprawdzeniu stanu technicznego min. instalacji i urządzeń technicznych.

Instalacja gazowa oraz przewody kominowe (spalinowe i wentylacyjne)
— kontrola okresowa - co najmniej raz w roku.

Instalacja elektryczna - kontrola okresowa - co najmniej raz na 5 lat - w zakresie stanu sprawności połączeń, osprzętu, zabezpieczeń i środków ochrony od porażeń, oporności izolacji przewodów oraz uziemień instalacji i aparatów.

Kontrolę stanu technicznego urządzeń i instalacji elektrycznych powinny przeprowadzać osoby posiadające kwalifikacje wymagane przy wykonywaniu dozoru nad eksploatacją urządzeń, instalacji oraz sieci energetycznych.

Kontrolę stanu technicznego przewodów kominowych powinny przeprowadzać osoby posiadające kwalifikacje mistrza w rzemiośle kominiarskim lub osoby posiadające uprawnienia budowlane odpowiedniej specjalności.

V. ROZMIESZCZENIE SPRZĘTU GAŚNICZEGO, ZNAKÓW EWAKUACYJNYCH ORAZ ZASADY OBSŁUGI I UŻYCIA

Zgodnie z § 28. ust. 1. rozporządzenia MSWiA z dnia 21 kwietnia 2006 r. w sprawie ochrony przeciwpożarowej budynków, innych obiektów budowlanych i terenów, budynek powinien być wyposażony w gaśnice przenośne lub przewoźne, spełniające wymagania Polskich Norm będących odpowiednikami norm europejskich (EN), dotyczących gaśnic. Rodzaj gaśnic powinien być dostosowany do gaszenia tych grup pożarów, określonych w Polskiej Normie PN-EN 2:1998 „Podział pożarów”, które mogą wystąpić w obiekcie W zależności od rodzaju palącego się materiału i sposobu jego spalania, pożary zostały podzielone na pięć grup oznaczonych literami A, B, C, D i F:

- grupę A stanowią pożary materiałów stałych zwykle pochodzenia organicznego, których normalne spalanie zachodzi z tworzeniem się żarzących węgli,
- grupę B stanowią pożary cieczy i materiałów stałych topiących się,
- grupę C stanowią pożary gazów,
- grupę D stanowią pożary metali,
- grupę F stanowią pożary tłuszczów i olejów w urządzeniach kuchennych.

Zasada zastosowania gaśnic

Sprzęt gaśniczy oznaczany jest m.in. piktogramem z literowym symbolem grup pożarów, dla zwalczania, których sprzęt ten jest przeznaczony. Przykłady przedstawiono poniżej:

„A”

pożary ciał stałych pochodzenia organicznego, np. pożary drewna, papieru, tworzyw sztucznych, tkanin itp.,

„B”

pożary cieczy palnych np. pożary benzyn, alkoholi, lakierów, rozpuszczalników, itp.,

„C”

pożary gazów palnych, np. pożary metanu, acetyleny, wodoru, gazu ziemnego i innych,

„D”

pożary metali.

„F”

pożary tłuszczów i olejów w urządzeniach kuchennych.

Przy doborze rodzaju sprzętu gaśniczego stosuje się następujące zasady:

- do gaszenia pożarów grupy A (w których występuje zjawisko spalania płomieniowego lub bezpłomieniowego np. drewna, papieru, tkanin) stosuje się gaśnice (także agregaty) pianowe AB lub gaśnice proszkowe z oznaczeniem A B C,
- do gaszenia pożarów grupy B(cieczy palnych i substancji stałych topiących się np. benzyn, alkoholi, olejów, tłuszczów, lakierów) stosuje się zamiennie gaśnice i agregaty płynowe (AB), śniegowe (BC), proszkowe (ABC lub BC),
- do gaszenia pożarów grupy C(gazów palnych np. propanu, acetyleny, gazu ziemnego) stosuje się zamiennie gaśnice i agregaty proszkowe (ABC lub BC), śniegowe (BC),

- do gaszenia pożarów urządzeń elektrycznych pod napięciem oraz innych materiałów palnych znajdujących się w pobliżu tych urządzeń stosuje się gaśnice i agregaty śniegowe lub proszkowe,
- do gaszenia pożarów grupy F(tłuszczów i olejów w urządzeniach kuchennych) stosuje się gaśnice pianowe AF.
- Jedna jednostka masy środka gaśniczego 2 kg (lub 3 dm³) zawartego w gaśnicach powinna przypadać na każde 100 m² powierzchni strefy pożarowej ZLIII.

Zasady rozmieszczania gaśnic

W przypadku rozmieszczania gaśnic należy przestrzegać następujących zasad:

- w miejscach łatwo dostępnych i widocznych, w szczególności:
 - przy wejściach do budynków,
 - na klatkach schodowych,
 - na korytarzach,
 - przy wyjściach z pomieszczeń na zewnątrz,
 - w miejscach nie narażonych na uszkodzenia mechaniczne oraz działanie źródeł ciepła (piece, grzejniki),
- w obiektach wielokondygnacyjnych - w tych samych miejscach na każdej kondygnacji, jeżeli pozwalają na to istniejące warunki,
- odległość z każdego miejsca w obiekcie, w którym może przebywać człowiek do najbliższej gaśnicy, nie powinna być większa niż 30 m,
- do gaśnic powinien być zapewniony dostęp o szerokości, co najmniej 1 m,,
- miejsce wyznaczone na sprzęt gaśniczy należy oznakować zgodnie z Polską Normą PN- 92/N-01256/01.

Rzeczywiste rozmieszczenie sprzętu gaśniczego w budynku przedstawiona w części rysunkowej opracowania.

Podczas gaszenia pożaru należy:

- Zbliżyć się do pożaru zgodnie z kierunkiem wiatru (wiatr w plecy). Środek gaśniczy kierować do źródła ognia zgodnie z kierunkiem wiatru. Gaszący nie powinien narażać się na działanie dymu i promieniowania cieplnego,
- pożary powierzchniowe gasić zaczynając od przodu „zawijając”. Bezsensowne jest kierowanie strumienia środka gaśniczego do środka pożaru, bo powoduje to rozszerzanie,
- pożary kropli i cieczy spadających gasić od góry do dołu! Płonące ciecze spadają na podłogę i powodują kolejny pożar. Zanim nie ugasi się spadających kropli nie można ugasić pożaru na podłodze,
- pożary ścian gasić od dołu do góry. Wznoszące się pionowo do góry ciepło powoduje rozprzestrzenianie się ognia na palonym materiale,
- dostępną ilość gaśnic używać jednocześnie ! nie pojedynczo ! Wcześniej, szybko zgromadzić jak największą ilość środków gaśniczych w pobliżu źródła ognia. Ważne jest to szczególnie wtedy gdy wiemy, że jedna gaśnica nie wystarczy,
- uważać na wtórny zapłon materiału,
- po użyciu gaśnicy należy oddać ją do ponownego napełnienia środkiem gaśniczym. Gaśnice nie mogą być używane wielokrotnie lub dowolną ilość razy. Nawet gdy zużyto niewielką ilość środka gaśniczego należy oddać ją do warsztatu.

Postępowanie w pomieszczeniach zadymionych

Podczas ewakuacji ludzi, przebywając lub wchodząc do pomieszczeń zadymionych, pamiętać należy o niebezpieczeństwie jakie niosą dymy i gazy pożarowe oraz postępować według poniższych zasad:

- drzwi do pomieszczeń należy uchylać stopniowo, chowając się za ścianę,
- przy dużym zadymieniu na drogach komunikacji ogólnej poruszać się w pozycji jak najbardziej przy ziemi, gdyż w dolnej strefie pomieszczeń panuje najmniejsze zadymienie oraz niższa temperatura,
- w celu zachowania orientacji należy poruszać się przy ścianie, barierkach lub innych elementach budowlanych unikając obracania się,
- chcąc ograniczyć przedostawanie się drażniącego dymu do organizmu należy prowizorycznie zabezpieczyć się wykorzystując zmoczoną chusteczkę lub ręcznik przyłożony do twarzy;
- czas przebywania w strefie zadymionej ograniczyć do absolutnego minimum.

Gaszenie palącej się odzieży na człowieku

- w przypadku zapalenia się odzieży na człowieku należy jak najszybciej przewrócić poszkodowanego na ziemię — twarzą do ziemi i stłumić ogień, płomień (np. za pomocą koca gaśniczego lub innego materiału). Po stłumieniu płomieni poparzenia należy chłodzić wodą przez ok. 10-15 min. Wezwać pomoc medyczną,
- w przypadku, gdy nie ma nikogo w pobliżu do pomocy, aby stłumić płomień można przyjąć następującą metodę postępowania:
 - natychmiast zatrzymać się,
 - upaść na ziemię zasłaniając twarz rękami, toczyć się aż płomień zostanie stłumione,
 - poparzenia chłodzić wodą przez ok.10 — 15 min., zawiadomić lekarza.

VI. OBOWIĄZKI Z ZAKRESU OCHRONY PRZECIWOŻAROWEJ

Art. 1. ustawy z dnia 24 sierpnia 1991 r. o ochronie przeciwpożarowej stanowi, że ochrona przeciwpożarowa polega na realizacji przedsięwzięć mających na celu ochronę życia i mienia przed pożarem, klęską żywiołową lub innym miejscowym zagrożeniem.

Zarządca obiektu (Starosta Powiatu Grodziskiego) ma za zadanie zapewnić jego ochronę przeciwpożarową poprzez wypełnienie szeregu spoczywających na nim obowiązków.

Prawidłowa realizacja ustawowych zadań wymaga wyznaczenia dla wszystkich grup pracowniczych, zakresu odpowiedzialności związanej z zachowaniem warunków bezpieczeństwa pożarowego w danym obiekcie. Stosownie do kompetencji na stanowiskach pracy określa się zakres zadań i odpowiedzialności za zachowanie bezpieczeństwa pożarowego dla wszystkich pracowników.

Należy podkreślić, że odpowiedzialność za sprawy ochrony przeciwpożarowej ponosi Zarządca obiektu. Wykonując swoje obowiązki może upoważnić pracowników niższego szczebla do realizacji zadań związanych z ochroną przeciwpożarową. Zakres kompetencji powinien w tym przypadku być jednoznacznie sprecyzowany i wynikać z obowiązków służbowych.

Obowiązki zarządcy budynku

Do podstawowych obowiązków zarządcy budynku należy:

- przestrzeganie przeciwpożarowych wymagań budowlanych, instalacyjnych i technologicznych,
- wyposażenie budynku w sprzęt pożarniczy i ratowniczy oraz środki gaśnicze,

- zapewnienie konserwacji i napraw sprzętu oraz ww. urządzeń, zgodnie z zasadami i wymaganiami gwarantującymi sprawne i niezawodne ich funkcjonowanie,
- zapewnienie osobom przebywającym w budynku bezpieczeństwa i możliwości ewakuacji,
- przygotowanie budynku do prowadzenia akcji ratowniczej,
- zaznajomienie pracowników z przepisami przeciwpożarowymi,
- ustalenie sposobów postępowania na wypadek powstania pożaru i innego miejscowego zagrożenia,
- utrzymywanie gaśnic w stanie pełnej sprawności technicznej i funkcjonalnej;
- wyposażenie obiektu, zgodnie z wymaganiami przepisów techniczno-budowlanych, w przeciwpożarowe wyłączniki prądu,
- umieszczenie w widocznych miejscach instrukcji postępowania na wypadek pożaru wraz z wykazem telefonów alarmowych,
 - oznakowanie zgodnie z Polskimi Normami:
 - dróg ewakuacyjnych, oraz pomieszczeń, w których w myśl przepisów techniczno-budowlanych wymagane są co najmniej 2 wyjścia ewakuacyjne, w sposób zapewniający dostarczenie informacji niezbędnych do ewakuacji,
 - miejsc usytuowania gaśnic,
 - miejsc lokalizacji kluczy do wyjść ewakuacyjnych,
 - miejsca przechowywania materiałów niebezpiecznych pożarowo,
 - miejsca usytuowania przeciwpożarowego wyłącznika prądu,
- opracowanie instrukcje bezpieczeństwa pożarowego oraz jej aktualizacja przynajmniej raz na dwa lata,
- określenie w instrukcji szczegółowych zasady zabezpieczenia przeciwpożarowego prac pożarowo-niebezpiecznych, przeprowadzanych na terenie obiektu, jak również określenie warunków uzyskania zezwolenia na ich przeprowadzenie,

- wykonywanie okresowych badań instalacji i urządzeń technicznych znajdujących się w budynku zgodnie z ustawą z dn. 07 lipca 1994 roku — Prawo budowlane (tj. Dz. U. z 2003 r. Nr 207, poz. 2016) i przepisami szczegółowymi - wykonawczymi.

Do pozostałych obowiązków należy:

- znajomość przepisów ochrony przeciwpożarowej dotyczących obiektu oraz nadzór nad przestrzeganiem przepisów przeciwpożarowych przez pracowników,
- znajomość procedur postępowania na wypadek powstania pożaru, sposobów alarmowania i przeprowadzania ewakuacji,
- wykorzystywanie narad z pracownikami do omówienia spraw bezpieczeństwa pożarowego,
- wykorzystywanie uwag i wniosków w sprawach przeciwpożarowego zabezpieczenia obiektu,
- zapewnienie utrzymania w należyтым stanie dróg ewakuacyjnych i dostępu do budynku,
- ustanowienie fachowego nadzoru nad przeprowadzaniem prac pożarowo-niebezpiecznych,
- stosowanie odpowiednich form oddziaływania na tych pracowników, którzy swoim zaniedbaniem spowodują zagrożenie pożarowe,
- zapewnienie sobie informacji o wykonywaniu wydanych poleceń i szkoleniu pracowników w zakresie ochrony przeciwpożarowej,

Obowiązki osób kierujących pracownikami

Przestrzeganie przepisów przeciwpożarowych i zasad bezpieczeństwa pożarowego określonych instrukcją jest podstawowym obowiązkiem każdego pracownika (w tym osoby kierującej pracownikami)

Osoba kierująca pracownikami jest zobowiązana:

- organizować stanowiska pracy pracowników zgodnie z przepisami przeciwpożarowymi i zasadami bezpieczeństwa pożarowego,
- dbać o bezpieczny stan pomieszczeń pracy i wyposażenia technicznego,
- dbać o to, aby stosowanie środków służących ochronie przeciwpożarowej (gaśnice, hydranty) przez pracowników było zgodne z ich przeznaczeniem (tylko w sytuacjach wymagających ich użycia),
- **egzekwować przestrzeganie przez pracowników przepisów przeciwpożarowych i zasad bezpieczeństwa pożarowego,**
- znać i przestrzegać przepisy, i zasady bezpieczeństwa pożarowego, brać udział w szkoleniu i instruktażu z tego zakresu, oraz poddawać się wymaganym egzaminom sprawdzającym,
- wykonywać pracę w sposób zgodny z przepisami i zasadami bezpieczeństwa pożarowego oraz przestrzegać wydawanych w tym zakresie zarządzeń i wskazówek,
- **współdziałać z pracodawcą w wypełnianiu obowiązków dotyczących bezpieczeństwa pożarowego,**
- niezwłocznie usuwać lub zgłaszać pracodawcy stwierdzone usterki mogące spowodować powstanie lub rozprzestrzenianie się pożaru,
- **nie zastawiać dróg i wyjść ewakuacyjnych!,**
- nie ograniczać dostępu do sprzętu gaśniczego i urządzeń przeciwpożarowych,
- dopilnować, aby osoby postronne przebywające na terenie miejsca pracy stasowały się do przepisów przeciwpożarowych,
- dokładnie sprawdzić po zakończeniu pracy stanowisko pracy, usunąć wszelkiego rodzaju odpadki i śmiecie, wyłączyć dopływ energii elektrycznej do wszystkich odbiorników nie przystosowanych do pracy ciągłej,
- przestrzegać zakazu używania otwartego ognia i palenia tytoniu w miejscach zabronionych,

- realizować zalecenia pokontrolne, w przypadku zauważenia pożaru lub innego zagrożenia niezwłocznie ostrzec współpracowników, a także inne osoby znajdujące się w rejonie zagrożenia o grożącym im niebezpieczeństwie,
- znać procedury postępowania na wypadek powstania pożaru (m.in. alarmowania Państwowej Straży Pożarnej)
- znać sposobów alarmowania ludzi w budynku i przeprowadzania ewakuacji
- znać stan osobowy (podwładnych) w danym dniu roboczym,
- znać rozmieszczenie dróg i wyjść ewakuacyjnych z budynku,
- znać miejsce zbiórki po ewakuacji z budynku,
- znać sposób użycia sprzętu gaśniczego oraz gaszenia pożaru w zarodku,
- znać rozmieszczenie sprzętu gaśniczego w pobliżu miejsca pracy i zasady rozmieszczenia w budynku.

Obowiązki wszystkich pracowników budynku

Przestrzeganie przepisów przeciwpożarowych i zasad bezpieczeństwa pożarowego określonych instrukcją jest podstawowym obowiązkiem każdego użytkownika budynku.

W szczególności użytkownik jest obowiązany:

- znać i przestrzegać przepisy i zasady bezpieczeństwa pożarowego, brać udział w szkoleniu i instruktażu z tego zakresu,
- **znać procedury postępowania na wypadek powstania pożaru, sposobów alarmowania i przeprowadzania ewakuacji,**
- wykonywać pracę w sposób zgodny z przepisami i zasadami bezpieczeństwa pożarowego oraz przestrzegać wydawanych w tym zakresie zarządzeń i wskazówek przełożonych,
- realizować polecenia administracji budynku oraz przełożonych mające na celu poprawę stanu bezpieczeństwa pożarowego w budynku,

- utrzymywać należyty porządek na swoim stanowisku pracy i w jego otoczeniu
- dbać o bezpieczeństwo pożarowe oraz o należyty stan urządzeń, narzędzi, sprzętu, jak również o porządek i ład w miejscu pracy,
- niezwłocznie usuwać lub zgłaszać administratorowi budynku stwierdzone usterki mogące spowodować powstanie lub rozprzestrzenianie się pożaru,
- w przypadku zauważenia pożaru lub innego zagrożenia niezwłocznie ostrzec współpracowników, a także inne osoby znajdujące się w rejonie zagrożenia o grożącym im niebezpieczeństwie,
- dopilnować, aby osoby postronne przebywające na terenie miejsca pracy stosowały się do przepisów przeciwpożarowych,
- dokładnie sprawdzić po zakończeniu pracy stanowiska pracy, usunąć wszelkiego rodzaju odpadki i śmiecie, wyłączyć dopływ energii elektrycznej do wszystkich odbiorników nie przystosowanych do pracy ciągłej,
- przestrzegać zakazu używania otwartego ognia i palenia tytoniu w miejscach zabronionych,
- znać sposób postępowania w przypadku powstania pożaru, użycia sprzęt gaśniczego oraz gaszenia pożaru w zarodku,
- znać rozmieszczenie wyjść ewakuacyjnych z budynku,
- znać rozmieszczenie sprzętu gaśniczego w pobliżu miejsca pracy i zasady rozmieszczenia w budynku,
- nie zastawiać dróg i wyjść ewakuacyjnych, dostępu do sprzętu gaśniczego,

Zabronione jest przy użytkowaniu instalacji i urządzeń elektrycznych dokonywanie czynności, które mogą stwarzać zagrożenie pożarowe, a w szczególności:

- obsługiwanie urządzeń niezgodnie z instrukcją eksploatacyjną,
- korzystanie z uszkodzonych instalacji i urządzeń elektrycznych,
- włączanie do jednego gniazdka zbyt dużej ilości odbiorników energii elektrycznej,

- wyjmowanie wtyczek z gniazd ściennych pociągając za przewód,
- zakładanie prowizorycznych instalacji oraz urządzeń elektrycznych,
- niewłaściwe ułożenie kabli elektrycznych zasilających przenośne odbiorniki energii elektrycznej (np. ułożenie przewodów w przejściach komunikacyjnych i chodzenie po nich),
- wnoszenia i używania w pomieszczeniach biurowych kuchenek, piecyków elektrycznych itp.
- zastawianie dojść do tablic rozdzielczych oraz wyłączników prądu,
- stosowanie na osłony punktów świetlnych materiałów łatwo zapalnych lub trudno zapalnych w odległości mniejszej niż 5 cm,
- samowolne naprawianie lub przerabianie uszkodzonych instalacji elektrycznych.

Każdy pracownik zobowiązany jest do uporządkowywania swojego stanowiska pracy po jej zakończeniu, a w szczególności

- schowania dokumentacji i innych przedmiotów pracy do szaf i biurka, a odpadów do pojemników na śmieci,
- wyłączenia spod napięcia wszystkich odbiorników energii elektrycznej oraz wyjęcie z gniazdek wszystkich wtyczek odbiorników i przedłużaczy,
- wyłączenia światła

Obowiązki osób sprzątających (sprzątaczek)

Do podstawowych obowiązków sprzątaczek należy:

- utrzymywanie czystości przez systematyczne usuwanie pyłów, śmieci i odpadów przy każdorazowym sprzątaniu pomieszczeń i korytarzy,

- opróżnianie koszy na śmiecie, makulatury itp. - bezpośrednio po zakończeniu pracy i usuwanie tych odpadów w wyznaczone miejsce.
- przestrzeganie bezwzględnego zakazu stosowania cieczy łatwopalnych do prac porządkowych,
- dopilnowanie wygaszania światła oraz wyłączanie wszelkich urządzeń elektrycznych (nie przystosowanych do pracy ciągłej),
- złożenie w ustalonym miejscu urządzeń i narzędzi do sprzątanania, umieszczanie szmat i czyściwa w pojemnikach,
- zamknięcie pomieszczeń po zakończeniu sprzątanania i oddanie kluczy służbie ochrony obiektu.

VII. SPOSÓB PODDAWANIA PRZEGLĄDOM TECHNICZNYM I CZYNNOŚCIOM KONSERWACYJNYM STOSOWANYCH W OBIEKCIE URZĄDZEŃ PRZECIWOŻAROWYCH I GAŚNIC

Celem zapewnienia prawidłowego stanu technicznego urządzeń przeciwpożarowych i gaśnic należy poddawać go okresowym przeglądom technicznym i czynnościami konserwacyjnym.

Powyższe prace powinny być wykonywane przez osoby posiadające stosowne w tym zakresie uprawnienia

Urządzenia przeciwpożarowe i gaśnice powinny być poddawane przeglądom technicznym i czynnościom konserwacyjnym zgodnie z zasadami określonymi w Polskich Normach dotyczących urządzeń przeciwpożarowych i gaśnic, w odnośnej dokumentacji techniczno-ruchowej oraz instrukcjach obsługi.

Przeglądy techniczne i czynności konserwacyjne powinny być przeprowadzane w okresach i w sposób zgodny z instrukcją ustaloną przez producenta, nie rzadziej jednak niż raz w roku.

Węże stanowiące wyposażenie hydrantów wewnętrznych powinny być raz na 5 lat poddawane próbie ciśnieniowej na maksymalne ciśnienie robocze, zgodnie z Polską Normą dotyczącą konserwacji hydrantów wewnętrznych (PN-EN 67i-3:2002).

Zarówno przeglądy techniczne jak również czynności konserwacyjne powinny być odpowiednio udokumentowane stosownymi protokołami.

Dokumentacja przeglądów i konserwacji

Podobnie jak w odniesieniu do gaśnic, na okoliczność przeprowadzonej kontroli i konserwacji hydrantów powinien zostać sporządzony przez

wykonawcę (konserwatora) stosowny protokół potwierdzający stan techniczny sprzętu, a fakt przeprowadzonych prac potwierdzony na etykiecie (kontrolce) naklejonej na szafkę hydrantu.

W odniesieniu do badań parametrów hydraulicznych hydrantów, wykonawca jest zobowiązany do sporządzenia oddzielnego protokołu, z podaniem wykresów charakterystyk uzyskanych pomiarów oraz ich zgodności z wymaganiami Polskiej Normy.

VIII. SPOSOBY POSTĘPOWANIA NA WYPADEK POŻARU

Postępowanie w przypadku powstania pożaru do czasu przybycia jednostek ratowniczo-gaśniczych PSP oraz współdziałanie z kierującym akcją ratowniczą

- każdy, kto zauważy nawet najmniejszy pożar zobowiązany jest natychmiast alarmować:
 - osoby znajdujące się w najbliższym sąsiedztwie pożaru,
 - Państwową Straż Pożarną - tel. 998 lub 112;
- równocześnie z alarmowaniem jednostek PSP, jeżeli to jeszcze możliwe, należy przystąpić do akcji ratowniczo-gaśniczej przy pomocy gaśnic i/lub hydrantów wewnętrznych, w przeciwnym przypadku należy ograniczyć się tylko do zamknięcia otworów drzwiowych w danym pomieszczeniu, części budynku oraz okiennych, aby ograniczyć rozprzestrzenianie się, pożaru (ognia i dymu) i przystąpić do czynności ewakuacyjnych.
- do czasu przybycia Jednostek Ratowniczo-Gaśniczych PSP kierownictwo akcją obejmuje Dyrektor
- w przypadku wystąpienia zagrożenia powodującego konieczność przeprowadzenia ewakuacji osób i ewentualnie mienia z obiektu decyzję o podjęciu ewakuacji podejmuje:
- dowódca przybyłych zastępów PSP,
- po przybyciu zastępów Państwowej Straży Pożarnej (np. w trakcie akcji ewakuacyjnej) kierujący przebiegiem akcji zobowiązany jest do złożenia zwięzłej informacji o przebiegu zdarzenia i podjętych działaniach (ewakuacji), a następnie podporządkowania się dowódcy przybyłej jednostki Państwowej Straży Pożarnej.

Przystępując do akcji ratowniczo-gaśniczej należy pamiętać:

- w pierwszej kolejności należy ratować ludzi,
- nie wolno gasić wodą urządzeń elektrycznych będących pod napięciem. Zaleca się, aby hydranty wewnętrzne używane były w uzasadnionych przypadkach.
- Należy stosować gaśnice rozmieszczone na terenie obiektu (gaśnice proszkowe, śniegowe),
- należy usunąć z zasięgu ognia wszystkie materiały palne, papiery, meble, dokumenty,
cenne maszyny i urządzenia itp.,
- nie należy otwierać bez wyraźnej potrzeby drzwi i okien pomieszczeń w miejscu pożaru.

Alarmowanie telefoniczne Państwowej Straży Pożarnej

- po uzyskaniu połączenia z Państwową Strażą Pożarną należy wyraźnie podać:
 - co się pali, czy istnieje zagrożenie życia ludzkiego,
 - dokładny adres, nazwę obiektu, w którym powstał pożar,
 - kierunki dojazdu do budynku,
 - gdzie się pali

- rozłączyć rozmowę dopiero po potwierdzeniu przyjęcia zgłoszenia,

- w razie potrzeby alarmować inne służby:
 - Pogotowie Ratunkowe tel. 999,
 - Policję tel. 997,
 - Pogotowie Energetyczne tel. 991,
 - Pogotowie Gazowe tel. 992,
 - Pogotowie Wodno- Kanalizacyjne tel. 994,
- alarmowanie PSP prowadzić z miejsca bezpiecznego.

IX. PIERWSZA POMOC

Istnieje wiele przypadków, które wymagają udzielenia pierwszej pomocy. W przypadku znalezienia się w takiej sytuacji zależy przede wszystkim zachować spokój. Wezwać natychmiast pomoc oraz pogotowie ratunkowe używając numeru telefonu 112 lub 999.

Ratuj poszkodowanemu życie! Ułóż go w pozycji bezpiecznej. Zorientuj się, czy poszkodowany jest przytomny, czy oddycha, czy ma wyczuwalne tętno na tętnicach szyjnych i podejmij odpowiednie czynności. W zależności od rodzaju zdarzenia oceń, czy poszkodowany może mieć uszkodzony kręgosłup. Jeśli tak, pamiętaj ! nie wolno poszkodowanego podnosić ! W sytuacjach bezpośrednio zagrażających życiu staraj się poszkodowanego odciągnąć w bezpieczne miejsce, zwracając szczególną uwagę, aby głowa i kręgosłup nie zmieniały położenia względem siebie.

Nie opuszczaj osoby poszkodowanej. Jeśli sytuacja tego wymaga zabezpiecz miejsce wypadku.

Badanie oddechu. Odchyl głowę nieprzytomnego do tyłu, podtrzymaj żuchwę, sprawdź, czy słyszysz, czujesz wydech osoby poszkodowanej. Zaobserwuj, czy są widoczne ruchy oddechowe klatki piersiowej i brzucha. Nie korzystaj z pomocy piórka, lusterka czy szkła, ponieważ mogą dać fałszywy wynik.

Badanie tętna (puls). Sprawdź obecność tętna na tętnicach szyjnych. Czterema złożonymi palcami, na przedniej powierzchni szyi, po obu stronach krtani symetrycznie. Jeśli masz kłopoty z lokalizacją miejsca, porównaj u siebie.

Układanie w pozycji bocznej bezpiecznej.

U leżącego na plecach zegnij nogę w kolanie. Posługując się nogą jak dźwignią odchyl biodro. Pod pośladek i plecy wsuń ramię i dłoń. Chwyć za drugie ramię i biodro i obróć poszkodowanego na bok. U leżącego na boku „dolne” ramię wysuń za plecy. W ten sposób ustabilizujesz pozycję ciała. Odchyl głowę i podłóż pod twarz dłoń „górną” ręki.

Postępowanie w przypadku oparzenia

- oparzenia chłodzić-zimną wodą,
- nie dotykać palcami ran powstałych w wyniku oparzenia,
- nie stosować żadnych maści, żelów, olejków, zasypek,
- nie przekuwać pęcherzy ze względu na niebezpieczeństwo powstania infekcji,
- nadpalone ubranie można delikatnie usunąć tylko z miejsc, gdzie nie przylega ono do skóry,
- nie opatrywać oparzeń twarzy i oczu (po źle zrobionym opatrunku mogą powstać blizny),
- w przypadku większych oparzeń nałożyć na ranę pooparzeniowy sterylny opatrunek,

- jeśli poszkodowany jest przytomny dać mu dużo płynów do picia, słodką herbatę, sok owocowy itp.
- osoby nieprzytomne ułożyć w pozycji bezpiecznej. Niczego nie podawać do picia

Postępowanie w przypadku porażenia prądem elektrycznym ~

- Wyłącz prąd ! jeśli nie jest to możliwe, odsuń poszkodowanego od źródła prądu przy pomocy przedmiotu nie przewodzącego prądu. Może to być kij, buty na gumowej podeszwie lub odciągnij go za odzież. Przedmiot ten musi być suchy. Nigdy nie dotykaj poszkodowanego zanim nie odetniesz źródła prądu.
- Udziel pierwszej pomocy. Sprawdź, czy poszkodowany jest przytomny, czy oddycha, czy ma wyczuwalne tętno.

X. ZABEZPIECZENIE PRAC POŻAROWO - NIEBEZPIECZNYCH

Pod pojęciem prac pożarowo-niebezpiecznych należy rozumieć przede wszystkim prace wykonywane przy użyciu ognia otwartego:

- spawanie gazowe i elektryczne,
- cięcie za pomocą łuku elektrycznego lub płomienia gazowego,
- lutowanie lub podgrzewanie za pomocą palnika gazowego.

Prace pożarowo-niebezpieczne, jak prace remontowo-budowlane związane z użyciem ognia otwartego, prowadzone wewnątrz budynków i na przyległym do nich terenie, należy prowadzić w sposób uniemożliwiający powstanie pożaru lub wybuchu.

Zasady postępowania ustalone w niniejszej instrukcji obowiązują we wszystkich przypadkach prowadzenia prac pożarowo-niebezpiecznych realizowanych przez ekipy remontowe.

ORGANIZACJA PRAC POŻAROWO - NIEBEZPIECZNYCH

Prace pożarowo-niebezpieczne mogą prowadzić wyłącznie osoby posiadające odpowiednie uprawnienia.

1. Przed rozpoczęciem prac pożarowo-niebezpiecznych zarządca obiektu oraz wykonawca jest obowiązany:
 - ocenić zagrożenie pożarowe w miejscu, w którym prace będą wykonywane,

- ustalić rodzaj przedsięwzięć mających na celu niedopuszczenie do powstania i rozprzestrzeniania się pożaru lub wybuchu,
- wskazać osoby odpowiedzialne za odpowiednie przygotowanie miejsca pracy, za przebieg oraz zabezpieczenie miejsca po zakończeniu pracy,
- zapewnić wykonywanie prac wyłącznie przez osoby do tego upoważnione, posiadające odpowiednie kwalifikacje,
- zaznajomić osoby wykonujące prace z zagrożeniami pożarowymi występującymi w rejonie wykonywania prac oraz z przedsięwzięciami mającymi na celu niedopuszczenie do powstania pożaru lub wybuchu.

Prace niebezpieczne pożarowo, mogą być wykonywane wyłącznie przez osoby do tego upoważnione, posiadające odpowiednie kwalifikacje, przy pomocy sprzętu sprawnego technicznie i zabezpieczonego przed możliwością wywołania pożaru. Zalecane jest, aby wymagania, o których mowa poniżej, ustalane były komisyjnie, każdorazowo przed rozpoczęciem prac. W skład komisji powinien wchodzić administrator budynku, dyrektor techniczny, specjalista ds. BHP, specjalista ds. bezpieczeństwa pożarowego. Decyzję na wykonanie prac wydaje zarządca obiektu po zapoznaniu się z wnioskami komisji. Komisja ze swoich prac sporządza protokół zabezpieczenia przeciwpożarowego prac niebezpiecznych pożarowo wg wzoru [zał. nr 2](#).

Po wykonaniu zabezpieczeń określonych w wyżej wymienionym protokole, komisja wydaje pisemne zezwolenie na przeprowadzenie prac wg wzoru zał. nr 3. Po uzyskaniu pisemnego potwierdzenia o zakończeniu prac od wykonawcy robót, komisja dokonuje odbioru robót. Ponadto organizuje dozór rejonu prac po ich zakończeniu, zgodnie z ustaleniami protokołu. Po zakończeniu prac dokumentację przechowuje administrator budynku.

WYTYCZNE ZABEZPIECZENIA PRAC POŻAROWO-NIEBEZPIECZNYCH

2. Przygotowanie pomieszczeń/rejonu do prowadzenia prac pożarowo-niebezpiecznych polega w szczególności na:

- oczyszczeniu pomieszczeń lub miejsc, gdzie będą wykonywane prace z wszelkich materiałów i odpadów palnych,
- odsunięciu na bezpieczną odległość od miejsca prowadzenia prac wszelkich przedmiotów palnych lub niepalnych w opakowaniach palnych,
- zabezpieczeniu np. przed działaniem rozprysków spawalniczych wszelkich materiałów i urządzeń palnych, których usunięcie na bezpieczną odległość nie jest możliwe, przez ich osłonięcie, np. kocami pożarniczymi (z tkaniny szklanej), arkuszami blachy lub innymi materiałami niepalnymi,
- uszczelnieniu materiałami niepalnymi wszelkich przelotowych otworów instalacyjnych, kablowych, wentylacyjnych itp. znajdujących się w pobliżu miejsca prowadzenia prac,
- zabezpieczeniu materiałów lub przedmiotów podatnych na zapalenie wskutek przewodnictwa cieplnego bądź rozprysków spawalniczych, znajdujących się w pomieszczeniach sąsiednich,
- zabezpieczeniu przed rozpryskami spawalniczymi lub uszkodzeniami mechanicznymi kabli, przewodów elektrycznych oraz instalacyjnych z palną izolacją,
- sprawdzeniu, czy w miejscu planowanych prac nie prowadzono tego dnia prac malarskich lub innych przy użyciu substancji łatwo zapalnych,
- wyłączeniu, na okres prowadzonych prac, urządzeń wentylacji nawiewno-wyciągowej,
- zapewnieniu stałej drożności przejść i wyjść ewakuacyjnych z rejonu miejsc prowadzonych prac,
- zabezpieczeniu- w sprzęt- gaśniczy- oraz wskazaniu- lokalizacji urządzeń alarmowania pożarowego,
- sprawdzeniu czy w miejscu prowadzonych prac nie występują palne izolacje, wykładziny itp. oraz czy materiały te zostały usunięte lub odpowiednio zabezpieczone.

3. Miejsce wykonywania prac pożarowo-niebezpiecznych należy wyposażyć w sprzęt gaśniczy w ilości i rodzaju umożliwiającym likwidację wszystkich źródeł pożaru.

4. Po zakończeniu prac pożarowo-niebezpiecznych w pomieszczeniu i pomieszczeniach sąsiednich należy przeprowadzić dokładną kontrolę mającą na celu stwierdzenie, czy nie pozostawiono tłących się lub żarzących cząstek w rejonie prowadzenia prac, czy nie występują jakiegokolwiek objawy pożaru oraz czy sprzęt (np. spawalniczy) został zdemontowany, odłączony od źródeł zasilania i należyście zabezpieczony przed dostępem osób postronnych.

Kontrolę taką należy ponowić po upływie 4 godzin, a następnie 8 godz. licząc od czasu zakończenia prac pożarowo-niebezpiecznych (czasookres i ilość kontroli określa komisja w protokóle zabezpieczenia prac pożarowo-niebezpiecznych, w zależności od stopnia zagrożenia).

3. Prace pożarowo-niebezpieczne powinny być wykonywane wyłącznie przez osoby do tego upoważnione, posiadające odpowiednie kwalifikacje, zaś sprzęt używany do wykonywania prac powinien być sprawny technicznie i zabezpieczony przed możliwością wywołania pożaru.

4. Butle ze sprężonymi gazami mogą znajdować się na terenie obiektu wyłącznie w okresie wykonywania prac i pod stałym nadzorem.

5. W przypadku prowadzenia prac spawalniczych na wysokości butli z gazem palnym nie należy ustawiać w rejonie bezpośredniego oddziaływania spadających rozprysków spawalniczych.

OBOWIĄZKI PRACOWNIKÓW PROWADZĄCYCH PRACE POŻAROWO-NIEBEZPIECZNE

1. Do podstawowych obowiązków pracowników nadzorujących prace pożarowo- niebezpieczne, ze strony wykonawcy, w szczególności należy:

- posiadanie znajomości obowiązujących przepisów przeciwpożarowych, obsługi sprzętu gaśniczego oraz zasad postępowania w przypadku powstania pożaru,
- przygotowanie miejsca pracy w sposób zapewniający pełne bezpieczeństwo pożarowe oraz czuwanie w toku realizacji prac nad ich bezpiecznym przebiegiem,
- zabezpieczenie stanowiska pracy w sprzęt gaśniczy,
- wstrzymanie przeprowadzanych prac z chwilą stwierdzenia jakichkolwiek zagrożeń stwarzających możliwość powstania pożaru lub wybuchu,
- przestrzeganie zasady, że rozpoczęcie realizacji prac może nastąpić z chwilą otrzymania pisemnego zezwolenia oraz wykonania niezbędnych zabezpieczeń,
- dokładne sprawdzenie, z chwilą zakończenia prac, czy w miejscu ich realizacji i w najbliższym otoczeniu nie występują jakiegokolwiek zagrożenia, a pozostawiony rejon prowadzonych prac jest w pełni bezpieczny.

Wykonawca prac (np. właściciel firmy) ponosi pełną odpowiedzialność za bezpieczną, pod względem przeciwpożarowym, realizację prac.

2. Do podstawowych obowiązków pracowników wykonujących prace należy:

- posiadanie znajomości obowiązujących przepisów przeciwpożarowych, obsługi sprzętu gaśniczego oraz zasad postępowania w przypadku powstania pożaru,

- sprawdzenie przed przystąpieniem do pracy czy zostały wykonane wszystkie zabezpieczenia, a stanowisko wyposażone w sprzęt przeciwpożarowy,
- rozpoczęcie prac z chwilą otrzymania wyraźnego zezwolenia bezpośredniego przełożonego kierującego tokiem prac,
- przeprowadzanie prac w sposób zapewniający pełne bezpieczeństwo pożarowe oraz zgodny z obowiązującymi dla tych prac zasadami,
- wstrzymanie wykonywania prac w przypadku stwierdzenia jakichkolwiek zagrożeń oraz powiadomienia przełożonego o zaistniałej sytuacji,
- dokładne sprawdzenie po zakończeniu pracy stanowiska i jego otoczenia czy nie nastąpiło zaprószenie ognia, a pozostawione miejsce jest w pełni bezpieczne.

XI. PRAKTYCZNE SPOSOBY SPRAWDZANIA ORGANIZACJI I WARUNKÓW EWAKUACJI LUDZI

Właściwe przygotowanie obiektu i organizacja ewakuacji ma na celu zapewnienie odpowiednich warunków do bezpiecznego opuszczenia budynku w przypadku realnego zagrożenia, zarówno pożarowego, jak też związanego z innymi zagrożeniami.

Prowadzenie ewakuacji polega na:

- ✓ Prawidłowym rozpoznaniu i ocenie sytuacji pożarowej oraz związanej z nimi zagrożeniami,
- ✓ szybkim i prawidłowym zaalarmowaniu osób zagrożonych oraz odpowiednich jednostek ratowniczych,
- ✓ właściwym kierowaniu ludzi odpowiednimi drogami ewakuacyjnymi,
- ✓ niedopuszczeniu do powstania paniki,
- ✓ umiejętności kierowania akcją ratowniczo -gaśniczą w pierwszej fazie pożaru;
- ✓ podporządkowaniu się wszystkim osobom do decyzji kierującego akcją

Celem ćwiczeń jest:

- ✓ Wypracowanie właściwego zachowania się pracowników po usłyszeniu alarmu (komunikatu),
- ✓ wyeliminowanie czynnika chaosu poprzez wyrobienie umiejętności właściwego, spokojnego zachowania się osób, w przypadku realnego zagrożenia,
- ✓ wyrobienie u użytkowników budynku umiejętności wykorzystania innych dróg i wyjść ewakuacyjnych w przypadku zablokowania tych; które są najbliższe miejsca ich przebywania,

- ✓ wyrobienie odpowiednich reakcji u pracowników po usłyszeniu sygnału (komunikatu) alarmowego, dotyczących zakończenia pracy, wyłączenia urządzeń i rozpoczęcia procesu ewakuacji przy użyciu wyznaczonych dróg ewakuacyjnych w budynku,
- ✓ wyeliminowanie usterek technicznych i organizacyjnych w zakresie bezpieczeństwa ludzi wynikłych w trakcie ćwiczeń,
- ✓ zapoznanie wszystkich osób z miejscem zbiórki wyznaczonym poza budynkiem.

Zasady prowadzenia ćwiczeń ewakuacyjnych

- podczas prowadzenia, ogłoszenia alarmu (ćwiczeń), gdy pracownicy znajdują się na schodach, korytarzach i w pomieszczeniach należy poinstruować ich, że powinni skierować się do najbliższego dostępnego wyjścia ewakuacyjnego oraz zachować spokój i dyscyplinę,
- osoby kierujące pracownikami powinny znać stan osobowy pracowników w danym dniu, w celu późniejszego sprawdzenia czy wszystkie osoby, podwładni opuścili budynek i są na miejscu zbiórki,
- wszystkie ćwiczenia ewakuacyjne stanowią swoisty trening dla pracowników mający na celu wypracowanie sprawnej metody ewakuacji,
- dużą uwagę należy zwracać na prowadzenie każdego ćwiczenia w sposób energiczny i zdyscyplinowany - bieganie powinno być zakazane,
- wracanie w czasie ewakuacji po zostawione rzeczy, itp. powinno być uniemożliwione (zakazane),
- po ogłoszeniu alarmu osoby przebywające w budynku powinny zakończyć swoją pracę i skierować się do wyjść ewakuacyjnych,
- inne zachowanie niż ww. spowoduje ogólny bałagan, zamieszanie,
- powrót do budynku następuje tylko wtedy, gdy zostanie to ogłoszone (np. przez osobę odpowiedzialną za ewakuację z budynku lub kierownika akcji ratowniczo-gaśniczej - dowódcę przybyłych jednostek PSP),

- gdyby zachodziła konieczność oddalenia się od wyznaczonego miejsca zbiórki (warunki pożarowe, i inne) należy zwrócić uwagę, czy wszyscy otrzymali o tym informację. Na miejscu zbiórki pracownicy sprawdzają stan osobowy i w razie braku kogokolwiek powiadamiają o tym przełożonego i / lub przybyłe jednostki PSP - dowódcę,
- podczas ćwiczeń przeciwpożarowych, ewakuacyjnych nie przewiduje się żadnych działań gaśniczych, np. przy wykorzystaniu sprzętu gaśniczego,
- drzwi i wyjścia ewakuacyjne powinny mieć możliwość natychmiastowego otwarcia w przypadku zagrożenia i ewakuacji ludzi z budynku, drogi ewakuacyjne stale udrożnione; w przypadku zamknięcia wyjść ze względów ochrony mienia, kontroli dostępu itp. należy przewidzieć rozwiązania pozwalające spełnić powyższy warunek (np. gablotki na klucz ewakuacyjny).

ZASADY OGÓLNE PROWADZENIA EWAKUACJI

1. W pierwszej kolejności należy ewakuować osoby z tych pomieszczeń, w których powstał pożar (zagrożenie) lub, które znajdują się na drodze rozprzestrzeniania się ognia, dymu (zagrożenia) oraz z pomieszczeń, z których wyjście lub dotarcie do bezpiecznych dróg ewakuacji może zostać odcięte przez pożar lub zadymienie (zagrożenie).
2. Po opuszczeniu pomieszczeń należy o ile jest to możliwe kierować się do klatki schodowej, najbliższego wyjścia ewakuacyjnego i następnie do miejsca zbiórki.
3. W przypadku pożaru, przy znacznym zadymieniu dróg ewakuacyjnych, należy poruszać się w pozycji pochylonej (a nawet w pozycji „na czworaka”) starając się trzymać głowę jak najniżej ze względu na to, że w dolnych partiach pomieszczeń i dróg ewakuacyjnych panować będzie mniejsze zadymienie, przez co jednocześnie lepsza widoczność, niższa temperatura, mniej toksyczne środowisko. Podczas ruchu przez zadymione odcinki dróg ewakuacyjnych należy poruszać się wzdłuż ścian, aby nie stracić orientacji, co do kierunku ruchu.
4. Po zakończeniu ewakuacji osób należy dokładnie sprawdzić, czy wszyscy opuścili poszczególne pomieszczenia i kondygnacje budynku. W razie niezgodności stanu osobowego ludzi ewakuowanych z ilością osób

przebywających w obiekcie należy natychmiast fakt ten zgłosić jednostkom ratowniczym przybyłym na miejsce akcji.

5. W przypadku odcięcia dróg ruchu dla pojedynczych osób lub grup należy niezwłocznie dostępnymi środkami np. telefonicznie, bezpośrednio lub przy pomocy osób znajdujących się na zewnątrz odciętej strefy powiadomić kierownika akcji ewakuacyjnej. Odciętych od dróg wyjścia, a znajdujących się w strefie zagrożenia należy zebrać w pomieszczeniu najbardziej oddalonym od źródła pożaru, zagrożenia (najlepiej w pomieszczeniu z oknem zewnętrznym) i w miarę posiadanych środków i istniejących warunków ewakuować na zewnątrz przy pomocy sprzętu ratowniczego przybyłych zastępów Państwowej Straży Pożarnej lub innych jednostek ratowniczych.

Środki i sposoby ogłaszania alarmu do ewakuacji

Budynek A

Alarm do ewakuacji ogłasza Starosta Powiatu Grodziskiego lub osoba pełniąca jego obowiązki. Osoba ta wyznacza osobę, która informuje Pracowników w Budynku B. Alarm ogłasza się poprzez poinformowanie pracowników donośnym głosem.

Budynek B

Alarm do ewakuacji ogłasza Starosta Powiatu Grodziskiego lub osoba pełniąca jego obowiązki. Osoba ta wyznacza osobę, która informuje Pracowników w Budynku A. Alarm ogłasza się poprzez poinformowanie pracowników donośnym głosem.

Organizacja ewakuacji – czynności poszczególnych osób

Stanowisko	Zakres czynności	
	W czasie ewakuacji	Po ewakuacji i/lub zagrożeniu
Starosta Grodziski	Ogłasza ewakuację	Informuje Dowódcę Państwowej Straży Pożarnej o liczbie ewakuowanych pracowników, ew. brakach
Piotr Szymański	Zabezpiecza budynki przed osobami postronnymi	Zabezpiecza pogorzelnisko

Uwaga:

Ewakuacja mienia może nastąpić dopiero po ocenie zagrożenia oraz wydania zgody przez dowódcę zastępów ratowniczo – gaśniczych przybyłych na miejsce zdarzenia.

Miejsce zbiórki ewakuowanych osób

Przed Urzędem Stanu Cywilnego oznaczonym znakami „Punkt zborny A,B”.

Odpowiednia odległość miejsca zbiórki osób ewakuowanych zapewni bezpieczeństwo oraz możliwość swobodnego podjazdu i działania dla Zastępów Ratowniczo – Gaśniczych Państwowej Straży Pożarnej.

ORGANIZACJA I ZASADY ZAPOZNANIA PRACOWNIKÓW Z PRZEPISAMI PRZECIWPOŻAROWYMI

Zarządca obiektu zobowiązany jest do zaznajomienia (w formie szkolenia) pracowników z przepisami przeciwpożarowymi — art. 4. ust. 1. pkt 4a) i 5) ustawy o ochronie przeciwpożarowej, oraz postanowieniami niniejszej Instrukcji Bezpieczeństwa Pożarowego. Udział w szkoleniu przeciwpożarowym jest obowiązkiem wszystkich pracowników.

Szkolenie

Podczas szkolenia pracownik powinien zostać zaznajomiony z:

- sposobem postępowania na wypadek powstania pożaru,
- sposobem alarmowania o pożarze,
- sposobem ogłaszania alarmu o zagrożeniu i prowadzenia ewakuacji
- rodzajem i miejscem rozmieszczenia gaśnic w budynku,
- rodzajem i miejscem rozmieszczenia hydrantów w budynku,
- sposobem obsługi i bezpiecznego użycia gaśnic i hydrantów występujących w obiekcie,
- znaczeniem znaków ewakuacyjnych i ochrony przeciwpożarowej.

Szkolenie każdego pracownika należy przeprowadzić przed przystąpieniem do pracy. Ponowne szkolenie przeprowadza się w przypadku stwierdzenia (np. podczas kontroli) niezajomości podstawowych przepisów przeciwpożarowych przez pracowników. Szkolenie pracowników w formie ćwiczeń aplikacyjnych można przeprowadzić w ramach szkoleń z zakresu bhp.

Ilość godzin przewidziana na ćwiczenia aplikacyjne — 2 godziny.

Przeprowadzenie szkolenia przeciwpożarowego powinno być udokumentowane. Dokumentację szkolenia stanowi oświadczenie pracownika (wzór — [zał. nr 1](#)) potwierdzone podpisami przełożonego i pracownika prowadzącego sprawę ochrony przeciwpożarowej. Oświadczenia przechowuje się w aktach osobowych pracownika.

XIII. DEFINICJE I OKREŚLENIA STOSOWANE W OCHRONIE PRZECIWOPOŻAROWEJ

Ze względu na stosowanie w opracowaniu oraz w wielu przepisach, Polskich Normach definicji, pojęć i określeń, których wyjaśnienie lub znaczenie jest niezbędne do zrozumienia szeregu wymagań przeciwpożarowych dla osób korzystających z opracowania, zastały one przedstawione poniżej.

- **Obiekt budowlany** - należy przez to rozumieć: budynek wraz z instalacjami i urządzeniami technicznymi, budowlę stanowiącą całość techniczno-użytkową wraz z instalacjami w i urządzeniami, obiekt małej architektury.
- **Budynek** - należy przez to rozumieć taki obiekt budowlany, który jest trwale związany z gruntem, wydzielony z przestrzeni za pomocą przegród budowlanych oraz posiada fundamenty i dach.
- **Budynek użyteczności publicznej**- rozumie się przez to budynek przeznaczony dla administracji publicznej; wymiaru sprawiedliwości, kultury, kultu religijnego, oświaty, szkolnictwa wyższego, nauki, opieki zdrowotnej, opieki społecznej i socjalnej, obsługi bankowej, handlu, gastronomii, usług, turystyki, sportu, obsługi pasażerów w transporcie kolejowym, drogowym, lotniczym lub wodnym, poczty lub telekomunikacji oraz inny ogólnodostępny budynek przeznaczony do wykonywania podobnych funkcji; za budynek użyteczności publicznej uznaje się także budynek biurowy i socjalny.
- **Lokal użytkowy** - rozumie się przez to część budynku zawierającą jedno pomieszczenie lub ich zespół, wydzieloną stałymi przegrodami budowlanymi, albo cały budynek, nie będący mieszkaniem, pomieszczeniem technicznym, a także gospodarczym.
- **Budynek mieszkalny**- rozumie się przez to budynek przeznaczony na mieszkania, mający postać: (a) budynku wielorodzinnego, zawierającego 2 lub więcej mieszkań; (b) budynku jednorodzinnego; (c) budynku mieszkalnego w zabudowie zagrodowej.

- **Pomieszczenie techniczne w budynku** - rozumie się przez to pomieszczenie, w którym znajdują się urządzenia techniczne służące do obsługi budynku.
- **Pomieszczenie gospodarcze w budynku** - rozumie się przez to pomieszczenie znajdujące się poza mieszkaniem lub lokalem użytkowym, służące do przechowywania materiałów lub sprzętu związanego z obsługą budynku oraz przedmiotów lub produktów żywnościowych użytkowników budynku, a także opału lub odpadów stałych.
- **Pomieszczenie pomocnicze** - rozumie się przez to pomieszczenie znajdujące się w obrębie mieszkania lub lokalu użytkowego, służące do celów komunikacji wewnętrznej, higieniczno- sanitarnych, przygotowania posiłków, z wyjątkiem kuchni zakładów żywienia zbiorowego, a także do przechowywania ubrań, przedmiotów oraz żywności.
- **Pomieszczenia przeznaczone na pobyt ludzi** - pomieszczenia przeznaczone na pobyt ludzi dzielą się na: (1) pomieszczenia przeznaczone na stały pobyt ludzi, w których przebywanie tych samych osób w ciągu doby trwa dłużej niż 4 godziny, (2) pomieszczenia przeznaczone na czasowy pobyt ludzi, w których przebywanie tych samych osób w ciągu doby trwa od 2' do 4 godzin włącznie.

Nie uważa się za przeznaczone na pobyt ludzi pomieszczeń, w których: (a) łączny czas przebywania tych samych osób jest krótszy niż 2 godziny w ciągu doby, a wykonywane czynności mają charakter dorywczy bądź też praca polega na krótkotrwałym przebywaniu związanym z dozorem oraz konserwacją maszyn i urządzeń lub utrzymaniem czystości i porządku; (b) mają miejsce procesy technologiczne nie pozwalające na zapewnienie warunków przebywania osób stanowiących ich obsługę, bez zastosowania indywidualnych urządzeń ochrony osobistej i zachowania specjalnego reżimu organizacji pracy; (c) jest prowadzona hodowla roślin lub zwierząt, niezależnie od czasu przebywania w nich osób zajmujących się obsługą

- **Kondygnacja**- rozumie się przez to poziomą, nadziemną lub podziemną część budynku, zawartą między podłogą na stropie lub warstwą wyrównawczą na gruncie, a górną powierzchnią podłogi bądź warstwy osłaniającej izolację cieplną stropu znajdującego się nad tą częścią, przy czym za kondygnację uważa się także poddasze z pomieszczeniami przeznaczonymi na pobyt ludzi oraz poziomą część budynku stanowiącą przestrzeń na urządzenia techniczne, mającą wysokość w świetle większą niż 1,9 m, przy czym za kondygnację nie uznaje się nadbudówek ponad dachem, takich jak maszynownia dźwigu, centrala wentylacyjna, klimatyzacyjna lub kotłownia gazowa.

- **Kondygnacja nadziemna** - rozumie się przez to kondygnację, której nie mniej niż połowa wysokości w świetle, co najmniej z jednej strony budynku, znajduje się powyżej poziomu projektowanego lub urządzonego terenu, a także każdą usytuowaną nad nią kondygnację.
- **Kondygnacja podziemna** - rozumie się przez to kondygnację; której więcej niż połowa wysokości w świetle, ze wszystkich stron budynku, znajduje się poniżej poziomu przylegającego do niego, projektowanego lub urządzonego terenu, a także każdą usytuowaną pod nią kondygnację.
- **Piwnica** - rozumie się przez to kondygnację podziemną lub najniższą nadziemną, bądź ich część; w których poziom podłogi; co najmniej a jednej strony budynku znajduje się poniżej poziomu terenu, przeznaczoną na pomieszczenia gospodarcze lub techniczne.
- **Wysokość budynku lub jego części (służąca do określenia wymagań technicznych i użytkowych)** - rozumie się przez to wysokość, którą liczy się od poziomu terenu przy najniższym położonym wejściu do budynku lub jego części do górnej płaszczyzny stropu bądź najwyższej położonej krawędzi stropodachu nad najwyższą kondygnacją użytkową, łącznie z grubością izolacji cieplnej i warstwy ją osłaniającej, albo do najwyższej położonej górnej powierzchni innego przekrycia.
- **Powierzchnia wewnętrzna budynku** - rozumie się przez to sumę powierzchni wszystkich kondygnacji budynku, mierzonej po wewnętrznym obrysie przegród zewnętrznych budynku na poziomie podłogi, bez pomniejszenia o powierzchnię przekroju poziomego konstrukcji i przegród wewnętrznych, lecz z powiększeniem o powierzchnię antresoli, jeżeli występują one na tych kondygnacjach.
- **Kubatura brutto budynku** - rozumie się przez to sumę kubatury brutto wszystkich kondygnacji, stanowiącą iloczyn powierzchni całkowitej, mierzonej po zewnętrznym obrysie przegród zewnętrznych i wysokości kondygnacji brutto, mierzonej między podłogą na stropie lub warstwą wyrównawczą na gruncie, a górną powierzchnią podłogi bądź warstwy osłaniającej izolację cieplną stropu nad najwyższą kondygnacją, przy czym do kubatury brutto budynku: (a) wlicza się kubaturę przejść, prześwitów i przejazdów bramowych, poddaszy nieużytkowych oraz takich zewnętrznych, przekrytych części budynku jak: loggie, podcienia, ganki, krużganki, werandy, a także kubaturę balkonów i tarasów, mierzoną do wysokości balustrady; (b) nie wlicza się ław i stóp fundamentowych, kanałów i studzienek instalacyjnych, studzienek przy oknach piwnicznych, zewnętrznych schodów, ramp i pochylni, gzymsów, daszków i osłon oraz kominów i attyk ponad płaszczyznę dachu.

- **Zmiana sposobu użytkowania obiektu budowlanego lub jego części** - rozumie się przez to w szczególności: (1) przeróbkę pomieszczenia z przeznaczeniem na pobyt ludzi albo przeznaczenie do użytku publicznego lokalu lub pomieszczenia, które uprzednio miało inne przeznaczenie bądź było budowane w innym celu, w tym także przeznaczenie pomieszczeń mieszkalnych na cele niemieszkalne, (2) podjęcie albo zaniechanie w obiekcie budowlanym lub jego części działalności zmieniającej warunki bezpieczeństwa pożarowego, powodziowego lub pracy, warunki zdrowotne, higieniczno-sanitarne lub ochrony środowiska, bądź wielkość lub układ obciążeń.
- **Aprobata techniczna** - należy przez to rozumieć pozytywną ocenę techniczną wyrobu, stwierdzającą jego przydatność do stosowania w budownictwie.
- **Certyfikat zgodności** - dokument wydany zgodnie z zasadami systemu certyfikacji, wykazujący, że zapewniono odpowiedni stopień zaufania, iż należycie zidentyfikowany wyrób, proces lub usługa są zgodne z określoną normą lub z właściwymi przepisami prawnymi.
- **Deklaracja zgodności (producenta)** - oświadczenie producenta, stwierdzające na jego wyłączną odpowiedzialność, że wyrób, proces wytwórczy lub usługa są zgodne z określoną normą lub innym dokumentem normatywnym - deklaracja powinna być zgodna z wymaganiami Polskiej Normy.
- **(Polska) Norma** - rozumie się przez to dokument przyjęty na zasadzie konsensu i zatwierdzony przez upoważnioną jednostkę organizacyjną, ustalający — do powszechnego i wielokrotnego stosowania - zasady, wytyczne lub charakterystyki odnoszące się do różnych rodzajów działalności lub ich wyników i zmierzający do uzyskania optymalnego stopnia uporządkowania w określonym zakresie; Polska Norma jest normą krajową, przyjętą w drodze konsensu i zatwierdzoną przez krajową jednostkę normalizacyjną, powszechnie dostępną, oznaczoną - na zasadzie wyłączności — symbolem PN. Polska Norma może być wprowadzeniem normy europejskiej lub międzynarodowej.

Zgodnie z przepisami ustawy z dnia 12 września 2002r o normalizacji stosowanie Polskich Norm od 1 stycznia 2003 roku jest dobrowolne (Dz. U. Nr 169, poz. 1386 — art. 5. ust. 3). Polskie Normy mogą być powoływane w przepisach prawnych po ich opublikowaniu w języku polskim.

- **Urządzenia przeciwpożarowe** — rozumie się przez to urządzenia (stałe lub półstałe, uruchamiane ręcznie lub samoczynnie) służące do wykrywania i

zwalczania pożaru lub ograniczania jego skutków w obiektach, w których lub, przy których są zainstalowane, a w szczególności: stałe i półstałe urządzenia gaśnicze i zabezpieczające, urządzenia wchodzące w skład systemu sygnalizacji pożarowej i dźwiękowego systemu ostrzegawczego, instalacje oświetlenia ewakuacyjnego, hydranty, zawory hydrantowe, pompy w pompowniach przeciwpożarowych, przeciwpożarowe kłapy odcinające, urządzenia oddymiające oraz drzwi i bramy przeciwpożarowe, o ile są wyposażone w systemy sterowania.

- **Stale urządzenia gaśnicze** - rozumie się przez to urządzenia wodne (tryskaczowe i zraszaczowe), parowe, pianowe, gazowe i aerozolowe, proszkowe, związane na stałe z obiektem, zawierające zapas środka gaśniczego, wyposażone w układ przechowywania i podawania środka gaśniczego, uruchamiane samoczynnie we wczesnej fazie rozwoju pożaru.
- **Instalacja wodociągowa przeciwpożarowa** - rozumie się przez to instalację wodociągową nawodnioną lub suchą, zasilaną ze źródła wody, zainstalowaną wewnątrz budynku, z której za pomocą hydrantów wewnętrznych lub zaworów hydrantowych pobiera się wodę do gaszenia pożaru.
- **System sygnalizacji pożarowej** — rozumie się przez to instalację obejmującą urządzenia sygnalizacyjno-alarmowe służące do samoczynnego wykrywania i przekazywania informacji o pożarze.
- **Przeciwpożarowy wyłącznik prądu** — rozumie się przez to wyłącznik prądu, odcinający dopływ prądu do wszystkich obwodów, z wyjątkiem obwodów zasilających instalacje i urządzenia, których funkcjonowanie jest niezbędne podczas pożaru.
- **Klasa odporności pożarowej budynku** — symbol, któremu przyporządkowano wymagania dotyczące właściwości materiałów i elementów konstrukcyjnych, budynku, zgodnie z Rozporządzeniem Ministra Infrastruktury z dnia 12.04.2002 r. w sprawie warunków technicznych, jakim powinny odpowiadać budynki i ich usytuowanie (Dz. U. Nr 75, poz.690, z późn. zm.); istnieje pięć klas odporności pożarowej budynków oznaczonych dużymi literami, w kolejności od najwyższej: A, B, C, D, E; z wymaganej klasy odporności pożarowej wynikają wymagania dla elementów konstrukcyjnych budynku dotyczące klasy odporności ogniowej i stopnia rozprzestrzeniania ognia.
- **Kasa odporności ogniowej** — symbol charakteryzujący odporność ogniową
- **Odporność ogniowa** — zdolność konstrukcji lub elementu budynku poddanego działaniu znormalizowanych warunków fizycznych do spełnienia

w określonym czasie wymagań dotyczących nośności ogniowej i/lub izolacyjności cieplnej i/lub szczelności ogniowej oraz innych wymaganych właściwości, podawana w jednostkach czasu (minutach).

- **Strefa pożarowa** - rozumie się przez to przestrzeń wydzieloną w taki sposób, aby w określonym czasie pożar nie przeniósł się na zewnątrz lub do wewnątrz wydzielonej przestrzeni. Strefę pożarową stanowi budynek albo jego część oddzielona od innych budynków lub innych części budynku elementami oddzielenia przeciwpożarowego, bądź też pasami wolnego terenu o szerokości nie mniejszej niż dopuszczalne odległości od innych budynków określone przepisami techniczno-budowlanymi.

Powierzchnia strefy pożarowej jest obliczana jako powierzchnia wewnętrzna budynku lub jego części, przy czym wlicza się do niej także powierzchnię antresoli.

- **Oddzielenie przeciwpożarowe** - element konstrukcji budynku (ściana, strop) wydzielający strefę pożarową o określonej zgodnie z wymaganiami przepisów techniczno budowlanych klasie odporności ogniowej (REI).

- **Gęstość obciążenia ogniowego** — rozumie się przez to energię cieplną, wyrażoną w megadżulach, która może powstać przy spaleniu materiałów palnych znajdujących się w pomieszczeniu, strefie pożarowej lub składowisku materiałów stałych przypadająca na jednostkę powierzchni tego obiektu, wyrażoną w metrach kwadratowych.

- **Stopień rozprzestrzeniania ognia** - umowna klasyfikacja elementu konstrukcyjnego budynku ze względu na zachowanie się danego elementu w normalizowanych warunkach badania. W zależności od zachowania się badanej próbki elementy budynku klasyfikuje się jako: elementy (okładziny) nie rozprzestrzeniające ognia (NRO); elementy (okładziny) słabo rozprzestrzeniające ogień (SRO).

- **Podział materiałów palnych ze względu na stopień zapalności:** materiały niezapalne, materiały trudno zapalne, materiały łatwo zapalne.

- **Materiały niebezpieczne pożarowo** - rozumie się przez to następujące materiały niebezpieczne:

- gazy palne,
- ciecze palne o temperaturze zapłonu poniżej 328,15 K(55°C),
- materiały wytwarzające w zetknięciu z wodą gazy palne,
- materiały zapalające się samorzutnie na powietrzu,

- materiały wybuchowe i pirotechniczne,
- materiały ulegające samorzutnemu rozkładowi lub polimeryzacji,
- materiały mające skłonności do samozapalenia.

• **Prace pożarowo-niebezpieczne** - rozumie się przez to prace, których wykonywanie może powodować bezpośrednio niebezpieczeństwo powstania pożaru lub wybuchu.

• **Zabezpieczenie przed zadymieniem dróg ewakuacyjnych** - rozumie się przez to zabezpieczenie przed utrzymywaniem się na drogach ewakuacyjnych dymu w ilości, która ze względu na ograniczenie widoczności lub toksyczność, uniemożliwiłaby bezpieczną ewakuację.

• **Odpowiednie warunki ewakuacji** - rozumie się przez to zespół przedsięwzięć oraz środków technicznych, zapewniający możliwość szybkiego i bezpiecznego opuszczenia strefy zagrożonej lub objętej pożarem.

Z każdego miejsca przeznaczonego na pobyt ludzi w obiekcie, powinny być zapewnione odpowiednie warunki ewakuacji, uwzględniające w szczególności liczbę i stan sprawności

osób przebywających w obiekcie, a także jego funkcję, konstrukcję i wymiary oraz zastosowane techniczne środki zabezpieczenia przeciwpożarowego, polegające w szczególności na:

(1) zapewnieniu dostatecznej ilości i szerokości wyjść ewakuacyjnych; (2) zachowaniu dopuszczalnej długości, szerokości i wysokości przejść oraz dojść ewakuacyjnych; (3) zapewnieniu odpowiedniej, bezpiecznej pożarowo obudowy i wydzieleni dróg ewakuacyjnych; (4) zabezpieczeniu przed zadymieniem wymienionych w przepisach techniczno - budowlanych dróg ewakuacyjnych, w tym: na stosowaniu urządzeń zapobiegających zadymieniu lub urządzeń i innych rozwiązań techniczno - budowlanych zapewniających usuwanie dymu; (5) zapewnieniu oświetlenia awaryjnego (bezpieczeństwa i ewakuacyjnego) oraz przeszkodowego w obiektach, w których jest ono niezbędne do ewakuacji ludzi; (6) zapewnieniu możliwości rozgłaszania sygnałów ostrzegawczych i komunikatów głosowych poprzez dźwiękowy system ostrzegawczy w budynkach, dla których jest on wymagany.

Odpowiednie warunki ewakuacji określają przepisy techniczno-budowlane.

• **Droga ewakuacyjna** — pozioma lub pionowa droga komunikacji ogólnej służąca celom ewakuacji.

- **Dojście ewakuacyjne** - odległość od wyjścia z pomieszczenia na drogę ewakuacyjną do wyjścia do innej strefy pożarowej lub na zewnątrz budynku mierzona wzdłuż osi drogi ewakuacyjnej. W przypadku zakończenia dojścia ewakuacyjnego przedsięwzięciem przeciwpożarowym, długość tę mierzy się do pierwszych drzwi tego przedsięwzięcia.

Za równorzędne wyjściu do innej strefy pożarowej, o którym mowa powyżej, uważa się wyjście do obudowanej klatki schodowej, zamykanej drzwiami o klasie odporności ogniowej, co najmniej EI 30; wyposażonej w urządzenia zapobiegające zadymieniu lub służące do usuwania dymu, a w przypadku budynków wysokich i wysokościowych dla stref ZL IV- zamykanej drzwiami dymoszczelnymi.

- **Przejęcie ewakuacyjne** - długość przejścia w pomieszczeniu mierzona od najdalszego miejsca, w którym może przebywać człowiek, do wyjścia ewakuacyjnego na drogę ewakuacyjną lub do innej strefy pożarowej albo na zewnątrz budynku.

- **Podział budynków na grupy wysokości:** w celu określenia wymagań technicznych i użytkowych wprowadzony został następujący podział budynków na grupy wysokości:

- niskie (N) - do 12 m włącznie nad poziomem terenu lub mieszkalne o wysokości do 4 kondygnacji i nadziemnych włącznie,

- średniowysokie (SW) - ponad 12 m do 25 m włącznie nad poziomem terenu lub mieszkalne o wysokości ponad 4 do 9 kondygnacji nadziemnych włącznie,

- wysokie (W) - ponad 25 m do 55 m włącznie nad poziomem terenu lub mieszkalne o wysokości ponad 9 do 18 kondygnacji nadziemnych włącznie,

- wysokościowe (WW) - powyżej 55 m nad poziomem terenu.

Wysokość budynku lub jego części, służącą do określenia wymagań technicznych i użytkowych, o których mowa powyżej, liczy się od poziomu terenu przy najniższym wejściu do budynku lub jego części do górnej płaszczyzny stropu bądź najwyższej położonej krawędzi stropodachu nad najwyższą kondygnacją użytkową, łącznie z grubością izolacji cieplnej i warstwy ją osłaniającej, albo do najwyższej położonej górnej powierzchni innego przekrycia.

- Zasady kwalifikacji budynków, ich części lub pomieszczeń do kategorii zagrożenia ludzi:

Budynki oraz części budynków, stanowiące odrębne strefy pożarowe, określane jako ZL, zalicza się do jednej lub do więcej niż jedna spośród następujących kategorii zagrożenia ludzi:

ZL I- zawierające pomieszczenia przeznaczone do jednoczesnego przebywania ponad 50 osób nie będących ich stałymi użytkownikami, a nieprzeznaczone przede wszystkim do użytku ludzi o ograniczonej zdolności poruszania się,

ZL II- przeznaczone przede wszystkim do użytku ludzi o ograniczonej zdolności poruszania się, taki jak szpitale, żłobki, przedszkola, domy dla osób starszych

ZL III – użyteczności publicznej niezakwalifikowane do ZL I lub ZL II

ZL IV – mieszkalne

ZL V – zamieszkania zbiorowego niezakwalifikowane do ZL I lub ZL II

Strefy pożarowe zaliczone z uwagi na przeznaczenie i sposób użytkowania do więcej niż jednej kategorii zagrożenia ludzi, powinny spełniać wymagania określone dla każdej z tych kategorii.

INSTRUKCJA BEZPIECZEŃSTWA POŻAROWEGO

Starostwo Powiatu Grodziskiego

ul. Kościuszki 30

05- 825 Grodzisk Mazowiecki

.....
imię i nazwisko

.....
stanowisko

OŚWIADCZENIE

Oświadczam, że zostałem(am) zapoznany(a) z przepisami z zakresu ochrony przeciwpożarowej, obowiązującymi na terenie Starostwa Powiatu Grodziskiego mieszczącego się przy ulicy Żyrardowskiej 30 w Grodzisku Mazowieckim, a w szczególności znane mi jest:

1. zagrożenie pożarowe występujące na terenie obiektu
2. eliminacja zagrożenia pożarowego
3. przepisy dotyczące ochrony przeciwpożarowej i odpowiedzialność z tytułu ich nieprzestrzegania
4. zasady postępowania w przypadku pożaru
5. zasady obsługi sprzętu i urządzeń gaśniczych
6. warunki prowadzenia ewakuacji osób i mienia.

Ponadto ustalenia Instrukcji Bezpieczeństwa Pożarowego przyjmuję do wiadomości i zobowiązuję się je przestrzegać.

.....
data i podpis składającego oświadczenie

.....
podpis prowadzącego szkolenie

.....
podpis zarządcy, użytkownika obiektu

Starostwo Powiatu Grodziskiego

INSTRUKCJA BEZPIECZEŃSTWA POŻAROWEGO

Załącznik nr 2

.....

(data)

PROTOKÓŁ Nr

ZABEZPIECZENIA PRZECIWOŻAROWEGO PRAC POŻAROWO-NIEBEZPIECZNYCH

Nazwa i określenie budynku - pomieszczenia i miejsca, w którym przewiduje się wykonywanie prac

.....
.....

Charakterystyka technologiczna przewidzianych do realizacji prac

.....
.....

Charakterystyka zagrożenia pożarowego, zagrożenia wybuchem oraz właściwości pożarowe materiałów palnych występujących w pomieszczeniu lub rejonie przewidzianych prac

.....
.....

Rodzaje elementów budowlanych (zapalność) występujących w danym pomieszczeniu lub rejonie przewidzianych prac

.....

Sposób zabezpieczenia przeciwpożarowego pomieszczenia, stanowiska, urządzenia na okres wykonywania prac

.....
.....

Ilość i rodzaje sprzętu gaśniczego do zabezpieczenia toku prac

.....

Środki i sposób alarmowania Państwowej Straży Pożarnej oraz współpracowników w razie zaistnienia pożaru

Osoba(y) odpowiedzialne za całokształt przygotowania zabezpieczenia przeciwpożarowego toku pracy

.....

Osoba(y) odpowiedzialna(e) za nadzór nad stanem bezpieczeństwa pożarowego w toku wykonywanych prac

.....
.....

Osoby zobowiązane do przygotowania kontroli rejonu prac po ich zakończeniu (określenie ilości i częstotliwości kontroli)

.....

Podpis członków komisji:

(imię i nazwisko, zajmowane stanowisko)

Starostwo Powiatu Grodziskiego

.....

ZEZWOLENIE NR

NA PRZEPROWADZENIE PRAC
POŻAROWO-NIEBEZPIECZNYCH

1. Miejsce pracy (kondygnacja, pomieszczenie, instalacja)

.....
.....

..

2. Rodzaj pracy

.....
.....

..

3. Czas pracy, dzień.....

Od godziny.....

Do godziny.....

4. Zagrożenie pożarowo – wybuchowe w miejscu pracy:

.....
.....

..

5. Sposób zabezpieczenia przed możliwością zainicjowania pożaru lub wybuchu

.....
.....

..

6. Środki zabezpieczenia:

A) przeciwpożarowe

.....
.....
.....

B) bhp

.....
.....
.....

C) inne

.....

INSTRUKCJA BEZPIECZEŃSTWA POŻAROWEGO

7. Sposób wykonywania pracy

.....
.....
.....

8. Odpowiedzialni za:

a) przygotowanie miejsca pracy, środków zabezpieczających i zabezpieczenia toku prac pożarowo – niebezpiecznych :

Nazwisko i Imię:

Wykonano..... Podpis

b) wyłączenie rejonu spod napięcia itp.:

Nazwisko i Imię:

Wykonano..... Podpis

c) dokonanie analizy stężenia par ciecchy, gazów, pyłów:

Nazwisko i Imię:

Wykonano..... Podpis

W miejscu pracy nie występują niebezpieczne stężenia

Podpis.....

d) stosowanie środków zabezpieczających organizację pracy i instruktażu

Nazwisko i Imię:

Przyjąłem do wykonania..... Podpis

9. Zezwalam na rozpoczęcie prac

.....
.....
.....

w dniu

od godziny.....

do godziny

(zezwolenie może nastąpić po złożeniu podpisów przez osoby wymienione w pkt. 8)

.....
.....

Starostwo Powiatu Grodziskiego

INSTRUKCJA BEZPIECZEŃSTWA POŻAROWEGO

podpis

podpis

10. Prace zakończono dnia godz

Wykonał

.....

11. Stanowisko pracy i jego otoczenie sprawdzono i nie stwierdzono zaniedbań i okoliczności mogących zainicjować pożar.

Stwierdzam odebranie robót

.....

Skontrolował

.....

KARTA AKTUALIZACJI INSTRUKCJI BEZPIECZEŃSTWA POŻAROWEGO

Lp.	Data aktualizacji	Rodzaj aktualizacji *	Zakres aktualizacji**	Podpis osoby odpowiedzialnej za sprawę ochrony przeciwpożarowej
1.				
2.				
3.				
4.				
5.				
6.				
7.				
8.				
9.				

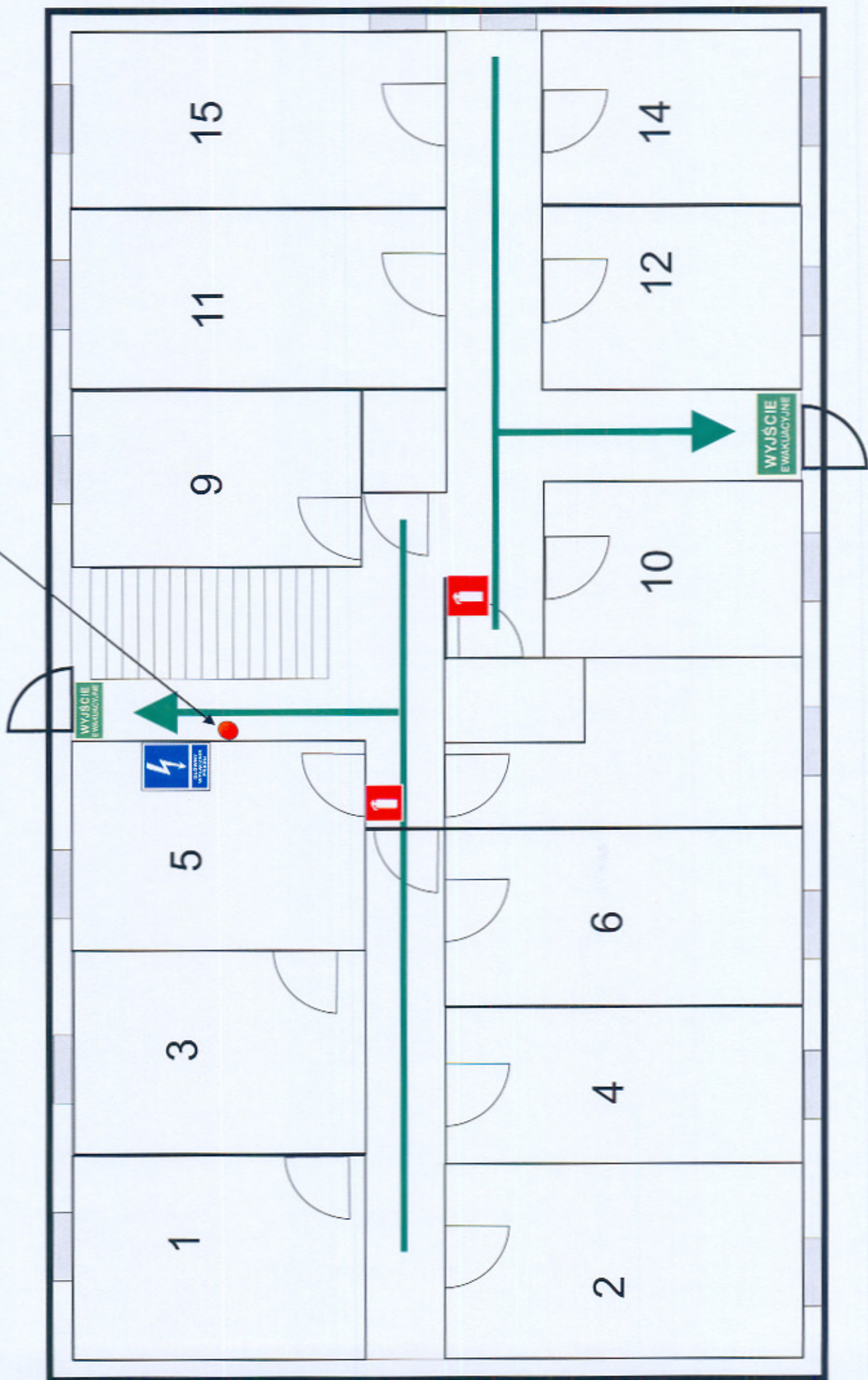
* np. okresowa lub związana ze zmianą warunków ochrony przeciwpożarowej

** podać zasadniczo zmiany (czego dotyczyły, jakich informacji, wymagań, rozwiązań itp.)

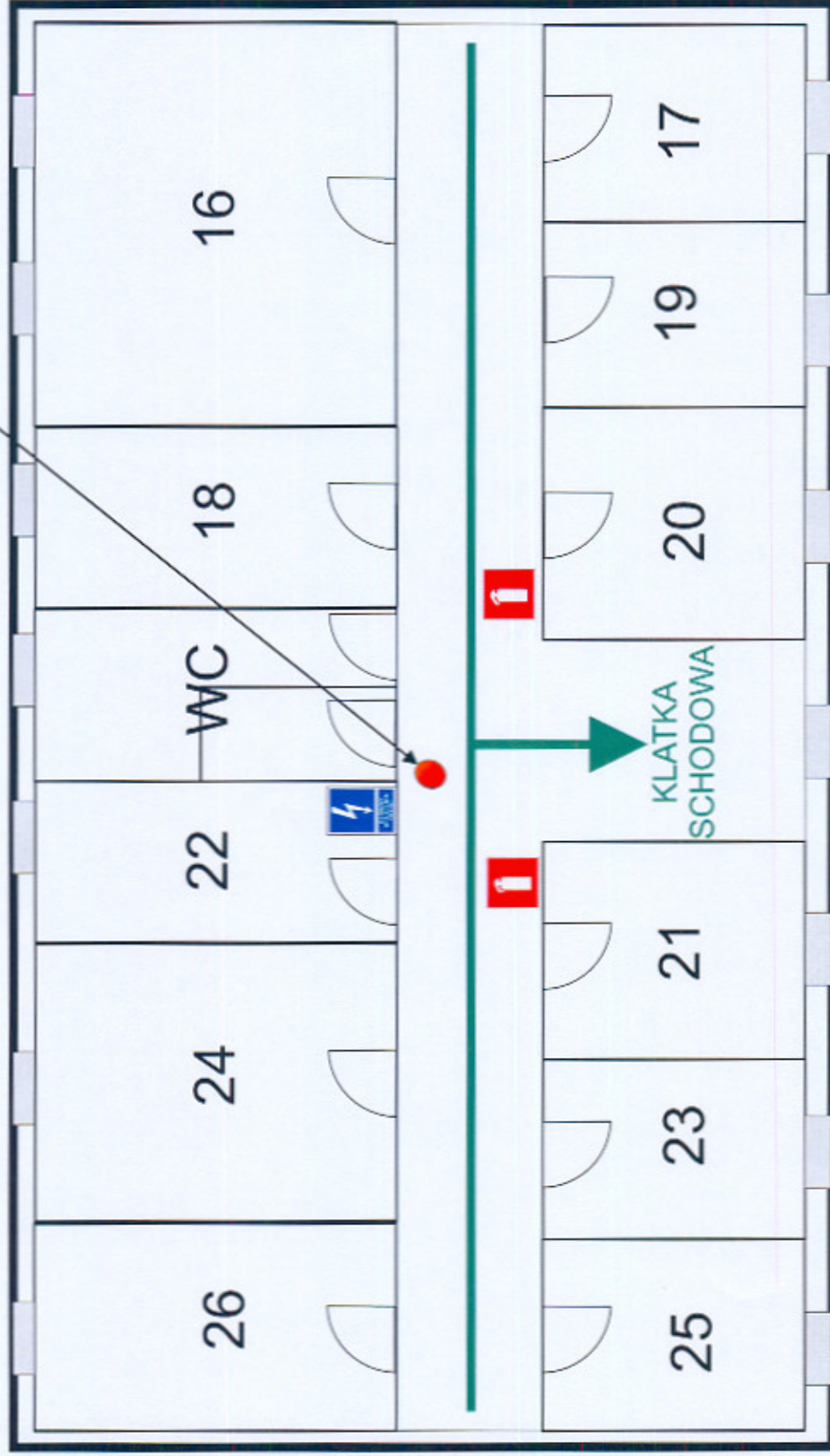
CZĘŚĆ GRAFICZNA INSTRUKCJI

**PLANY EWAKUACJI I ROZMIESZCZENIA SPRZĘTU
GAŚNICZEGO**

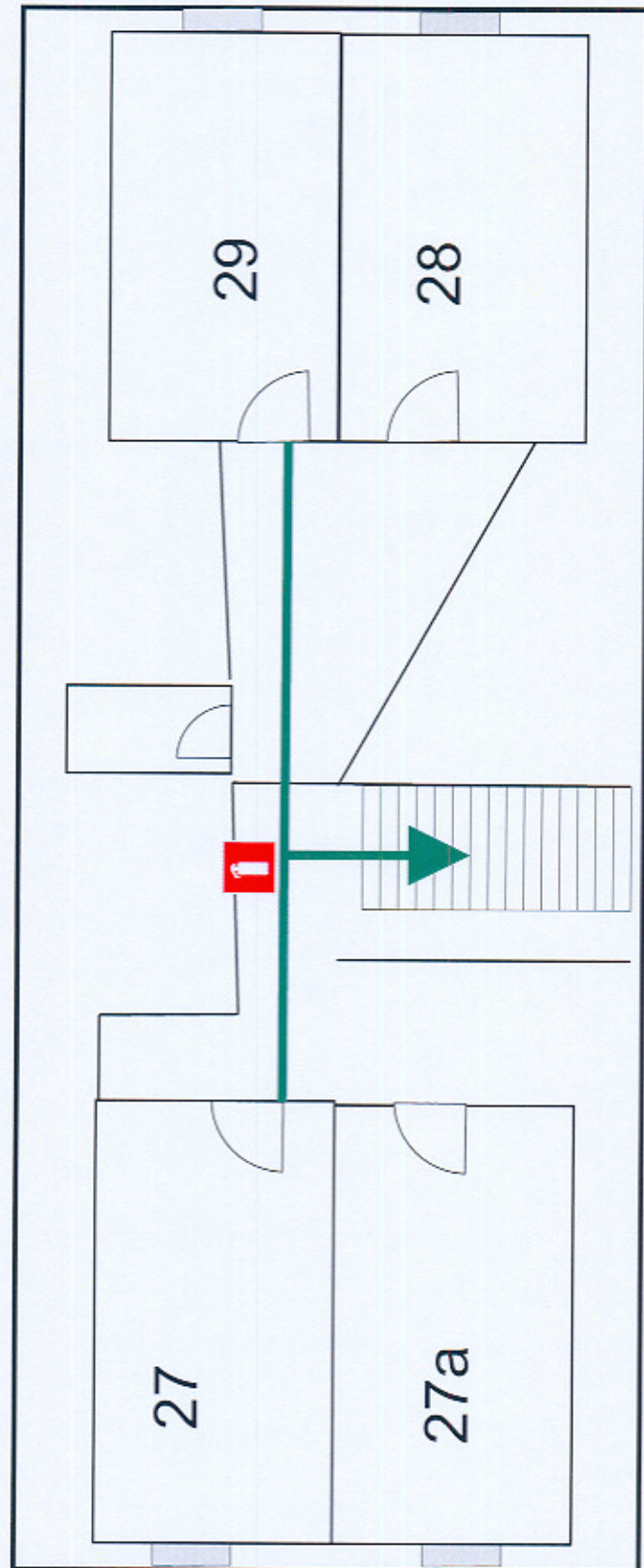
TU JESTEŚ

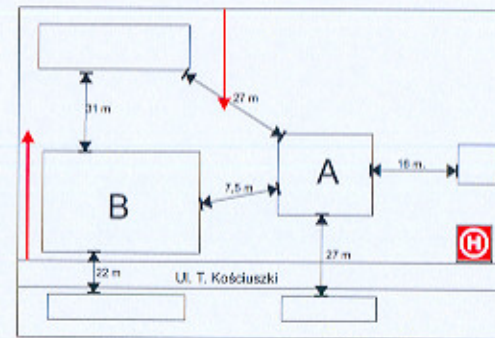
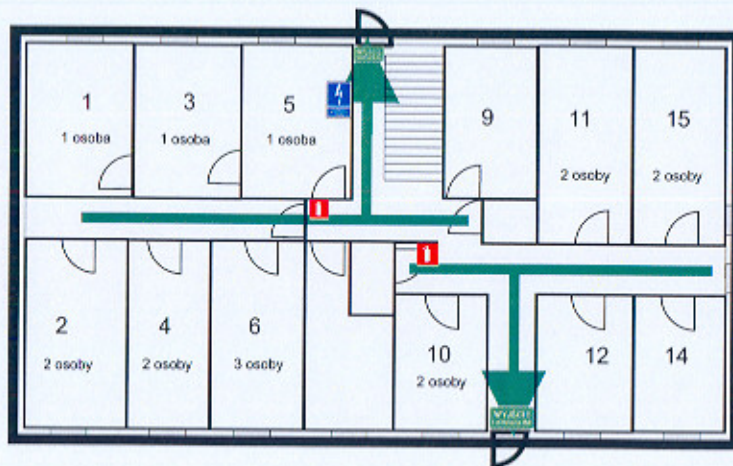
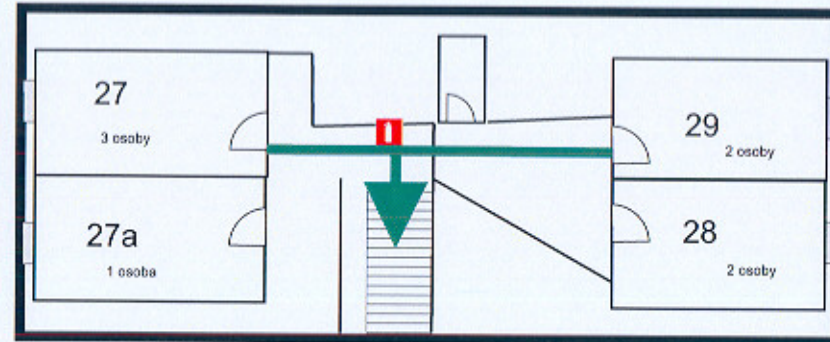
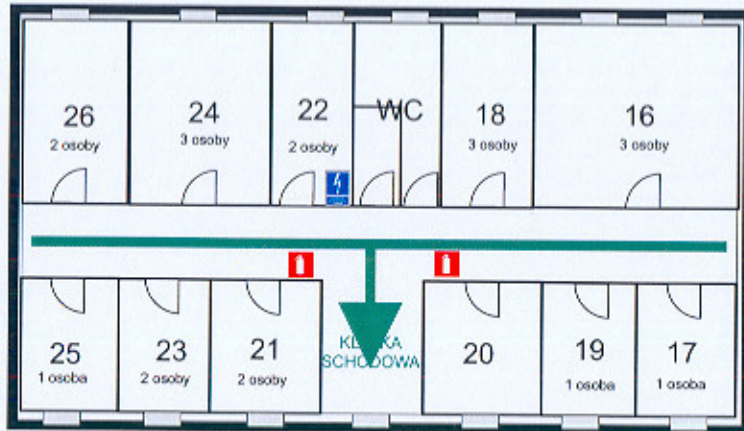


TU JESTEŚ

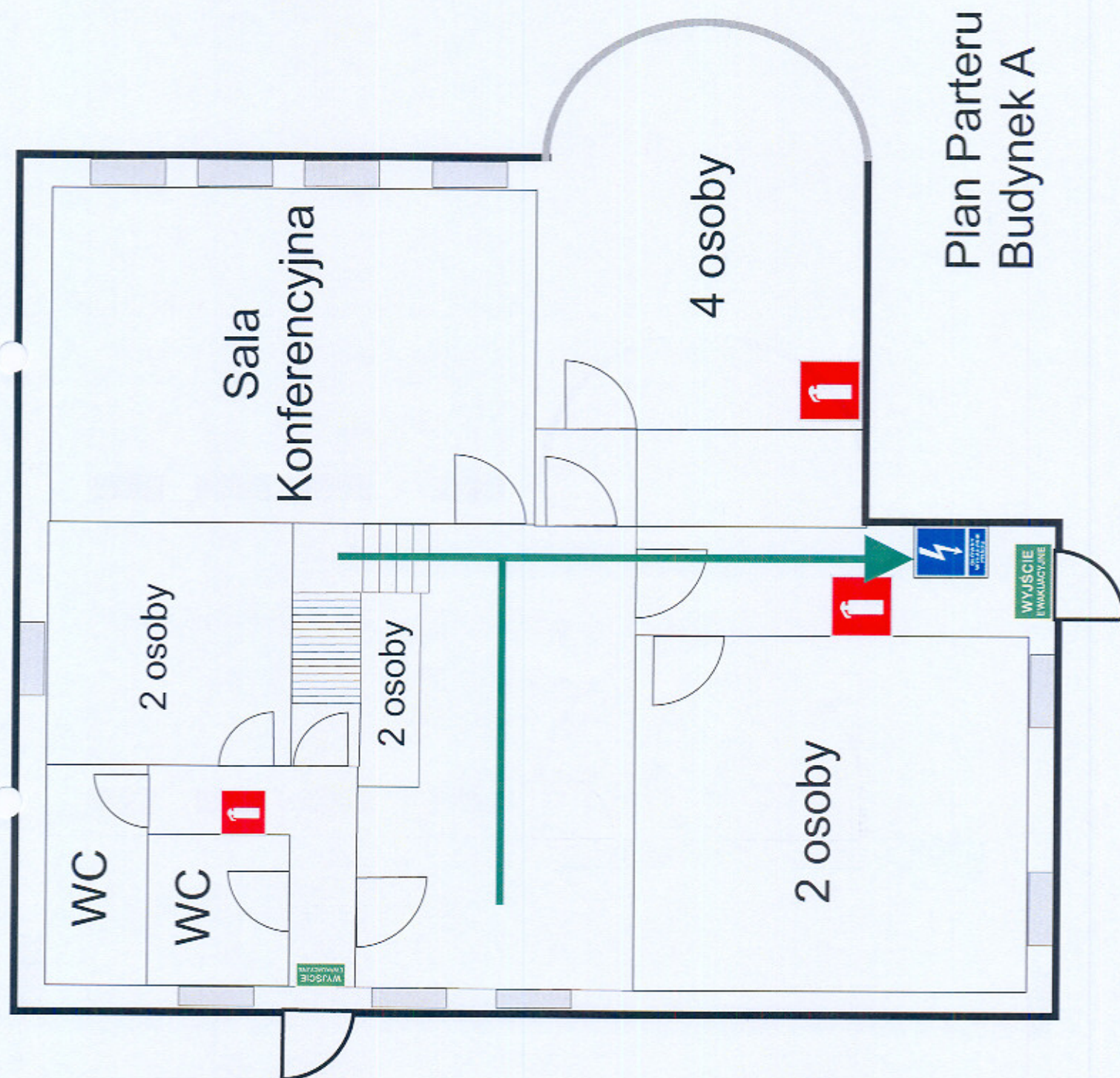


PLAN EWAKUACJI





Powierzchnia budynku: 478,20 m²
 Wysokość budynku: 10,65 m
 Liczba kondygnacji: 2
 Kategorie zagrożenia ludzi: III



Plan Parteru
Budynek A

WC

WC

2 osoby

2 osoby

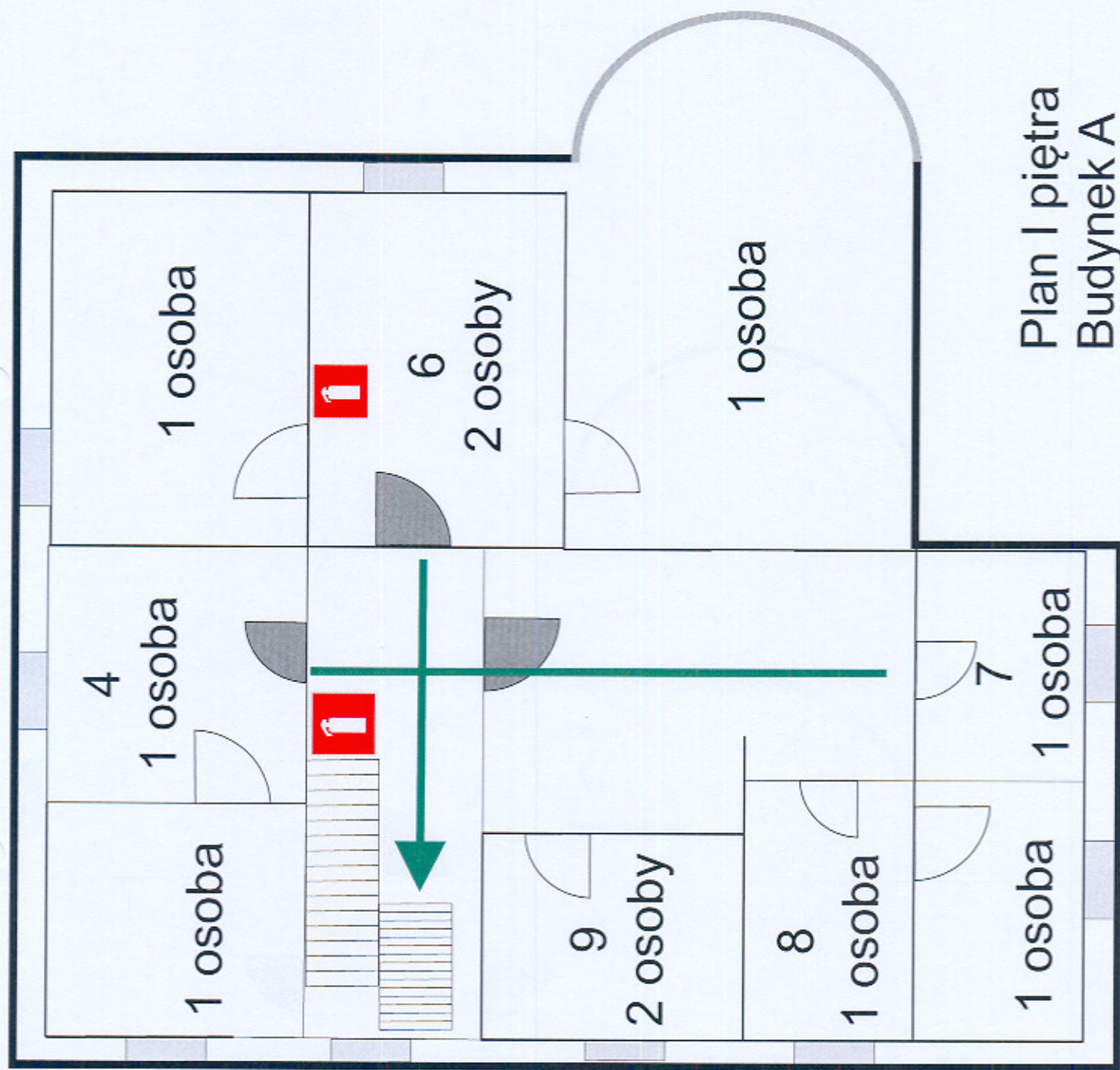
Sala
Konferencyjna

4 osoby

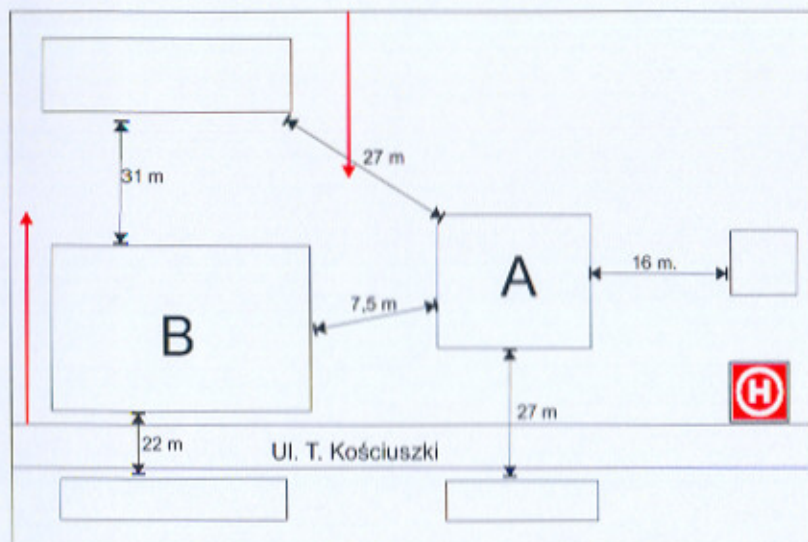
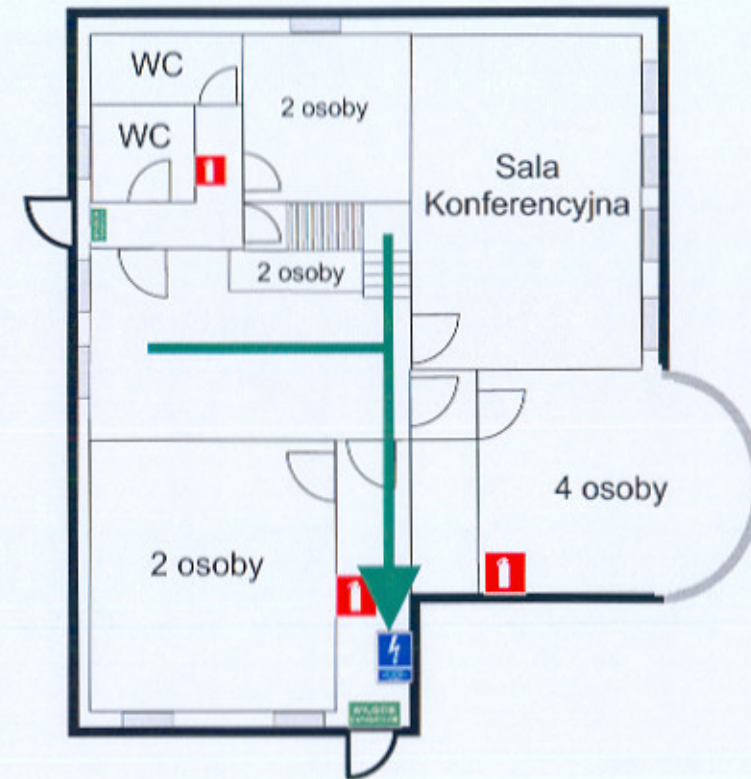
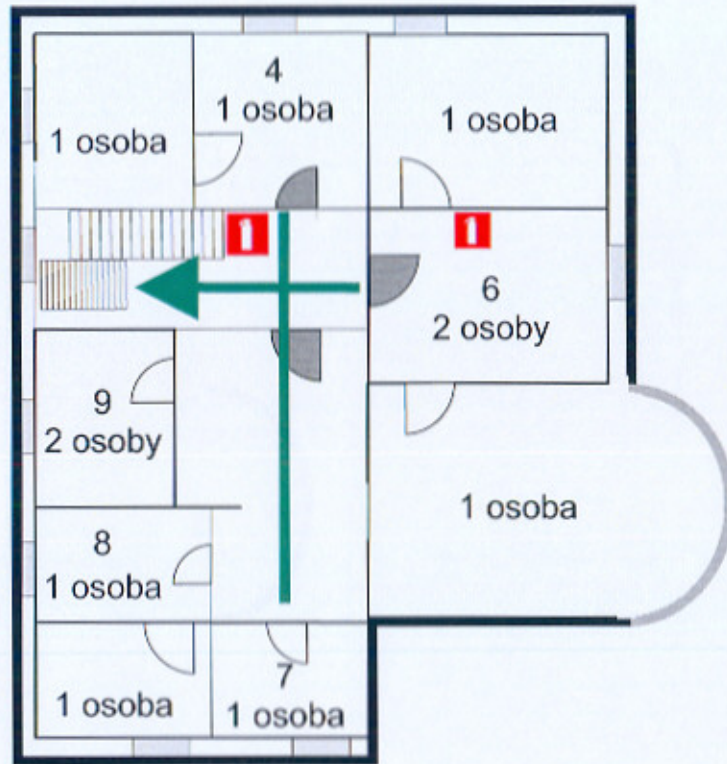
2 osoby

2 osoby

WYJSCIE
I WYKŁUCZYWIENIE



Plan I piętra
Budynek A



Powierzchnia budynku: 268 m²
 Wysokość budynku: 10,84 m
 Liczba kondygnacji: 2
 Kategoria zagrożenia ludzi: III