

WO.120.⁴⁸...2014

Zarządzenie Nr.⁴⁸...../2014
Starosty Grodziskiego
z dnia ²⁴...12.2014 roku

Na podstawie § 6. Rozporządzenia Ministra Spraw Wewnętrznych i Administracji z dnia 7 czerwca 2010 r. w sprawie ochrony przeciwpożarowej budynków, innych obiektów budowlanych i terenów (Dz. U. nr 109 poz. 719) zarządzam, co następuje:

§ 1.

Wprowadza się „Instrukcję Bezpieczeństwa Pożarowego” dla budynku administracyjno - biurowego położonego się przy ul. Bałtyckiej 30 w Grodzisku Mazowieckim.

§ 2.

- 1) Postanowienia niniejszej Instrukcji obowiązują wszystkie osoby zatrudnione, przebywające i będące użytkownikami pomieszczeń ww. budynku i stosownie do zajmowanego stanowiska i pełnionej funkcji.
- 2) Przyjęcie do wiadomości postanowień Instrukcji pracownicy potwierdzają własnoręcznym podpisem.
- 3) Nowo przyjmowani pracownicy są zapoznawani z Instrukcją podczas szkolenia wstępnego BHP.

§ 3.

Zarządzenie wchodzi w życie z dniem podpisania.

STAROSTA


Marek Wieźbicki

zobaczono pod względem
formalno-prawnym

23.12.2014
data

RADA PRAWNY
Katarzyna Kłopotowska

Deklaracja zgodności opracowania instrukcji bezpieczeństwa pożarowego

Obiekt: Budynek administracyjno – biurowy w Grodzisku Mazowieckim położony przy ulicy Bałtyckiej 30.

Wykonawca: Marcin Wójcik – starszy specjalista ds. BHP, inspektor PPOŻ

Zgodnie z wymaganiami § 6. Rozporządzenia Ministra Spraw Wewnętrznych i Administracji z dnia 7 czerwca 2010 r. w sprawie ochrony przeciwpożarowej budynków, innych obiektów budowlanych i terenów (Dz. U. nr 109 poz. 719) opracowanie instrukcji zostało zakończone i zawiera:

- 1) Część opisową – 47 stron,
- 2) Część graficzną – rzut poszczególnych kondygnacji

Niniejszym zaświadczam, że Instrukcja Bezpieczeństwa Pożarowego w powyższym obiekcie została opracowana przeze mnie i jest zgodna z § 6. Rozporządzenia Ministra Spraw Wewnętrznych i Administracji z dnia 7 czerwca 2010 r. w sprawie ochrony przeciwpożarowej budynków, innych obiektów budowlanych i terenów (Dz. U. nr 109 poz. 719)

Inspektor ds. BHP i PPOŻ

Marcin Wójcik

Podpis

INSTRUKCJA BEZPIECZEŃSTWA POŻAROWEGO

*Budynek biurowy ul.
Bałtycka 30
w Grodzisku Mazowieckim*

WYKAZ TELEFONÓW ALARMOWYCH

Ogólny ratunkowy 112

Pogotowie Ratunkowe 999

Policja 997

Straż Pożarna 998

Pogotowie Gazowe 992

Pogotowie Wodociągowe 994

Jednostka Ratowniczo – Gaśnicza w Grodzisku

Mazowieckim, ul. Żydowska 7

Tel.22 755-52-37

Komenda Powiatowa Policji w Grodzisku Mazowieckim ul.
Bartniaka 19

Tel.22 755-60-10 (-11,-12 lub -13)

Podstawy prawne opracowania Instrukcji

Postanowienia ogólne

1. Warunki ochrony przeciwpożarowej
2. Wyposażenie w sprzęt gaśniczy, sposoby poddawania przeglądom technicznym i czynnościom konserwacyjnym stosowanych w obiekcie urządzeń przeciwpożarowych i gaśnic
- 3 Sposoby postępowania na wypadek pożaru i innego zagrożenia
4. Zabezpieczenie prac pożarowo – niebezpiecznych
5. Praktyczne sposoby organizacji warunków ewakuacji ludzi
6. Organizacja i zasady zapoznania pracowników z przepisami przeciwpożarowymi
7. Zadania i obowiązki w zakresie ochrony przeciwpożarowej dla osób będących ich stałymi użytkownikami
8. Plan obiektu

Załączniki

Załącznik nr 1 Oświadczenie pracownika o szkoleniu

Załącznik nr 2 Protokół prac pożarowo – niebezpiecznych

Załącznik nr 3 Zezwolenie na prowadzenie prac pożarowo – niebezpiecznych

Załącznik nr 4 Karta aktualizacji instrukcji

Załącznik nr 5 Część graficzna instrukcji z planem rozmieszczenia sprzętu ppoż.

Podstawy Prawne Opracowania Instrukcji

1. Ustawa z dnia 24 sierpnia 1991 r. o ochronie przeciwpożarowej. Dz. U. z 2009 r. nr 178, poz. 1380 ze zmianami
2. Rozporządzenie Ministra Spraw Wewnętrznych i Administracji z dnia 7 czerwca 2010 r. w sprawie ochrony przeciwpożarowej budynków, innych obiektów budowlanych i terenów (Dz. U. nr 109 poz. 719) Rozporządzenie Ministra Infrastruktury z dnia 12 kwietnia 2002 r. w sprawie warunków technicznych, jakimi powinny odpowiadać budynki i ich usytuowanie (Dz. U. nr 75 z 15 czerwca 2002, poz. 690)
3. PN – 92/N – 01256 – 01 Znaki Bezpieczeństwa. Ochrona przeciwpożarowa.
4. PN – 92/N – 01256 – 01 Znaki Bezpieczeństwa. Ewakuacja.
5. PN – EN 671 – 3: 2002 „Stałe urządzenia gaśnicze – Hydranty wewnętrzne Część 3: Konserwacja hydrantów wewnętrznych z wężem półsztywnym i hydrantów wewnętrznych z wężem płasko składanym”
6. PN – EN 2: 1998 Podział pożarów.
7. Wizja lokalna prowadzona na terenie obiektu.
8. Informacje uzyskane od właściciela obiektu.
9. Dokumentacja uzyskana od właściciela obiektu.

POSTANOWIENIA OGÓLNE

Przedmiotem niniejszego opracowania jest Instrukcja Bezpieczeństwa Pożarowego dla budynku administracyjno – biurowego położonego przy ul. Bałtyckiej 30 w Grodzisku Mazowieckim. Instrukcja została opracowana na podstawie § 6 Rozporządzenia MSWiA z dnia 7 czerwca 2010 r. (Dz. U. nr 109 poz.719) w oparciu o:

- obowiązujące przepisy i Polskie Normy, dokumentację budynku, informacje użytkownika.

Celem opracowania jest ustalenie wymagań przeciwpożarowych w zakresie organizacyjnym, technicznym, porządkowym, itp., jakie należy uwzględnić w czasie eksploatacji obiektu.

Zgodnie a art. 4 ustawy z dnia 24 sierpnia 1991 r. o ochronie przeciwpożarowej (Dz. U. Nr 81,poz. 351 z późn. zm.), zarządca lub użytkownik budynku zapewniając ochronę przeciwpożarową obiektu, obowiązany jest w szczególności:

- przestrzegać przeciwpożarowych wymagań budowlanych, instalacyjnych,
- wyposażyć obiekt w sprzęt pożarniczy i ratowniczy oraz środki gaśnicze zgodnie z obowiązującymi przepisami
- zapewnić osobom przebywającym w obiekcie i na terenie bezpieczeństwo i możliwość ewakuacji,
- przygotować obiekty do prowadzenia akcji ratowniczej,
- ustalić sposoby postępowania na wypadek pożaru, klęski żywiołowej lub innego miejscowego zagrożenia,
- zaznajomić pracowników z przepisami przeciwpożarowymi.

INSTRUKCJA BEZPIECZEŃSTWA POŻAROWEGO, ZWANA DALEJ „INSTRUKCJĄ” OKREŚLA:

- A. warunki ochrony przeciwpożarowej, wynikające z przeznaczenia obiektu i sposobu użytkowania,
- B. charakterystykę pożarową oraz zasady zapobiegania możliwości powstania pożaru,
- C. sposoby rozmieszczania sprzętu gaśniczego, znaków ewakuacyjnych oraz zasady obsługi i użycia,
- D. obowiązki z zakresu ochrony przeciwpożarowej.
- E. sposób poddawania przeglądom technicznym i czynnościom konserwacyjnym stosowanych w obiekcie urządzeń przeciwpożarowych i gaśnic,
- F. sposoby postępowania na wypadek pożaru,
- G. zabezpieczanie prac pożarowo niebezpiecznych,
- H. sposoby praktycznego sprawdzania organizacji i warunków ewakuacji ludzi,
- I. organizacja i zasady zapoznania pracowników z przepisami przeciwpożarowymi.

Zasady wprowadzenia Instrukcji:

- Instrukcja wchodzi w życie z dniem podpisania przez Starostę Powiatu Grodziskiego.
- Do zapoznania się z Instrukcją i przestrzegania jej ustaleń zobowiązani są wszyscy pracownicy i najemcy bez względu na rodzaj wykonywanej pracy i zajmowane stanowisko.
- Przyjęcie do wiadomości postanowień instrukcji pracownicy potwierdzają własnoręcznym podpisem.
- Wzór zaświadczenia stanowi Załącznik nr 1 do Instrukcji. Oświadczenie należy włączyć do akt osobowych pracownika.
- Postanowienia instrukcji dotyczą również pracowników przedsiębiorstw i firm prowadzących działalność lub wykonujących prace na terenie lub obrębie

Instrukcja Bezpieczeństwa Pożarowego

działki. Obowiązek przekazania tym osobom Instrukcji należy do dzierżawcy/administradora lub właściciela.

- Postanowienia niniejszej instrukcji nie naruszają przepisów szczegółowych dotyczących ochrony przeciwpożarowej oraz innych aktów normatywnych.

1. WARUNKI OCHRONY PRZECIWPOŻAROWEJ, CHARAKTERYSTYKA POŻAROWA OBIEKTU

Nazwa i adres obiektu

Budynek administracyjno – biurowy położony przy ul. Bałtyckiej 30 w Grodzisku Mazowieckim

Właściciel Obiektu

Powiat Grodziski

Zarządca obiektu

Dyrektor Poradni Psychologiczno - Pedagogicznej

Usytuowanie obiektu

Obiekt usytuowany jest wśród zabudowy miejskiej przy ulicy Bałtyckiej 30 w Grodzisku Mazowieckim. Budynek jest zlokalizowany bezpośrednio przy w/w ulicy. Wjazd na teren posesji istnieje od ulicy Bałtyckiej. Wejście główne do budynku znajduje się od strony parkingu. Omawiany obiekt znajduje się na terenie rejonu operacyjnego Jednostki Ratowniczo – Gaśniczej w Grodzisku Mazowieckim mieszczącej się przy ul. Żydowskiej 7.

Opis ogólny obiektu

Budynek wolnostojący – trzykondygnacyjny. Ławy i ściany fundamentowe murowane z cegły ceramicznej pełnej. Ściany zewnętrzne murowane z cegły ceramicznej pełnej. Ściany działowe z cegły ceramicznej pełnej i dziurawki gr. 12 cm i 6,5 cm. Stropy typu Kleina. Dach w konstrukcji drewnianej, kryty blachą ocynkowaną. Kominy wykonane z cegły ceramicznej pełnej, schody żelbetowe.

Funkcja i przeznaczenie obiektu

W budynku swoją siedzibę ma Poradnia Psychologiczno – Pedagogiczna. Odbywają się zajęcia dla dzieci i dorosłych.

Praca od godziny 8 do 18.

Instalacje i urządzenia techniczne w budynku

W budynku występują następujące instalacje i urządzenia techniczne:

- Instalacja elektryczna
- Instalacja wentylacji - grawitacyjna
- Instalacja gazowa – przyłącze z sieci ulicznej (zasilanie pieca co)
- Instalacja wodociągowo – kanalizacyjna
- Instalacja hydrantowa
- Instalacja odgromowa
- Instalacja sygnalizacji pożaru i włamania

Zestawienie powierzchni

Powierzchnia zabudowy – 200,44 m²

Powierzchnia użytkowa – 462,37 m²

Kubatura – 2191,00 m³

Grupa wysokości

Wysokość całkowita obiektu – 11,80 m

Budynek trzykondygnacyjny.

Budynek zaliczany do grupy budynków niskich.

Parametry pożarowe występujących substancji palnych

Materiały niebezpiecznie pożarowo:

- gazy palne – gaz ziemny do celów grzewczych
- ciecze palne o temperaturze zapłonu poniżej 328,15 K (55° C)- nie występują
- materiały wytwarzające z zetknięciem z wodą gazy palne - nie występują
- materiały zapalające się samorzutnie na powietrzu - nie występują
- materiały wybuchowe i pirotechniczne - nie występują
- materiały ulegające samorzutnemu rozkładowi lub polimeryzacji - nie występują.

Kategoria zagrożenia ludzi

Zgodnie z funkcją obiekt zalicza się do kategorii zagrożenia ludzi ZLIII

Liczba osób w budynku:

Stali użytkownicy – 21 osób.

Maksymalnie do 30 klientów.

Ocena zagrożenia wybuchem pomieszczeń oraz przestrzeni zewnętrznych

Nie dotyczy.

Strefy pożarowe – podział budynku

Budynek jest jedną strefą pożarową.

Warunki budowlane

Dla omawianego budynku wymagana jest klasa D odporności pożarowej. Elementy zastosowane nie rozprzestrzeniają ognia wg odpowiednich norm.

Wyłącznik pożarowy

Wyłącznik pożarowy „WG”, znajduje się na parterze, przy tylnym wejściu do budynku.

ZASADY ZAPOBIEGANIA MOŻLIWOSCI POWSTANIA POŻARU

Najbardziej bezpieczną i ekonomiczną metodą walki z pożarami jest prowadzenie wszelkich działań organizacyjnych, zmierzających do zapobiegania możliwości powstania pożaru. Poniżej zostały przedstawione podstawowe czynności organizacyjne, których należy przestrzegać, aby uniknąć pożaru lub zmniejszyć zagrożenie nim powodowane.

Czynności zabronione

Zgodnie z § 4.1. Rozporządzenia Ministra Spraw Wewnętrznych i Administracji z dnia 7 czerwca 2010 r. w sprawie ochrony przeciwpożarowej budynków, innych obiektów budowlanych i terenów (Dz. U. nr 109 poz. 719), w obiektach (budynkach) oraz na terenach przyległych do nich, zabronione jest wykonywanie czynności, które mogą spowodować pożar, jego rozprzestrzenianie się, utrudnienie prowadzenia działania ratowniczego lub ewakuacji, a w szczególności:

- używanie otwartego ognia, palenie tytoniu i stosowanie innych czynników mogących zainicjować zapłon występujących materiałów:

- w miejscach występowania materiałów niebezpiecznych pożarowo,

- w miejscach występowania innych materiałów palnych, określonych przez właściciela lub zarządcę i oznakowanych zgodnie z Polskimi Normami dotyczącymi znaków bezpieczeństwa,

- użytkowanie instalacji, urządzeń i narzędzi niesprawnych technicznie lub w sposób niezgodny z przeznaczeniem albo warunkami określonymi przez producenta, bądź niepoddawanych okresowym kontrolom, o zakresie i częstotliwości wynikającej z przepisów przeciwpożarowych, instrukcji techniczno-ruchowej lub instrukcjach producenta, jeżeli może się to przyczynić do powstania pożaru, wybuchu lub rozprzestrzenienia ognia,

- przechowywanie materiałów palnych oraz stosowanie elementów wystroju i wyposażenia wewnątrz z materiałów palnych w odległości mniejszej niż 0,5 m od:

- urządzeń i instalacji, których powierzchnie zewnętrzne mogą nagrzewać się do temperatury przekraczającej 373,15 K (100°C),

- stosowanie na osłony punktów świetlnych materiałów palnych, z wyjątkiem materiałów trudno zapalnych i niezapalnych, jeżeli zostaną umieszczone w odległości, co najmniej 0,05 m od żarówki,

- instalowanie opraw oświetleniowych oraz osprzętu instalacji elektrycznych, jak wyłączniki, przełączniki, gniazda wtyczkowe, bezpośrednio na podłożu palnym, jeżeli ich konstrukcja nie zabezpiecza podłoża przed zapaleniem,

- składowanie materiałów palnych na drogach komunikacji ogólnej służących ewakuacji lub umieszczanie przedmiotów na tych drogach w sposób zmniejszający ich szerokość albo wysokość poniżej wymaganych wartości,

- zamykanie drzwi ewakuacyjnych w sposób uniemożliwiający ich natychmiastowe użycie,

- lokalizowanie elementów wystroju wnętrz, instalacji i urządzeń w sposób zmniejszający wymiary drogi ewakuacyjnej poniżej wartości wymaganych w przepisach techniczno — budowlanych,
- uniemożliwianie lub ograniczanie dostępu do:
 - gaśnic,
 - wyjść ewakuacyjnych,
 - wyłączników i tablic rozdzielczych prądu elektrycznego

Wymagania przeciwpożarowe dla elementów wykończenia wnętrz i wyposażenia stałego

- W strefach pożarowych ZL I, ZL II, ZLIII i ZL V stosowanie do wykończenia wnętrz materiałów łatwo zapalnych, których produkty rozkładu termicznego są bardzo toksyczne lub intensywnie dymiące, jest zabronione.
- Na drogach komunikacji ogólnej, służących celom ewakuacji, stosowanie materiałów i wyrobów budowlanych łatwo zapalnych jest zabronione.

Zapobieganie pożarom powstałym od instalacji i urządzeń technicznych

Zgodnie z art. 61 i 62 ustawy Prawo budowlane właściciel lub zarządca obiektu budowlanego jest obowiązany utrzymywać i użytkować go m.in. w należytym stanie technicznym oraz poddawać okresowej kontroli polegającej na sprawdzeniu stanu technicznego między innymi instalacji i urządzeń technicznych.

Instalacja gazowa oraz przewody kominowe (spalinowe i wentylacyjne) —

kontrola okresowa przewodów dymowych - co sześć miesięcy

Instalacja elektryczna - kontrola okresowa - co najmniej raz na 5 lat - w zakresie stanu sprawności połączeń, osprzętu, zabezpieczeń i środków ochrony od porażenia, oporności izolacji przewodów oraz uziemień instalacji i aparatów.

Kontrolę stanu technicznego urządzeń i instalacji elektrycznych powinny przeprowadzać osoby posiadające kwalifikacje wymagane przy wykonywaniu dozoru nad eksploatacją urządzeń, instalacji oraz sieci energetycznych.

Kontrolę stanu technicznego przewodów kominowych powinny przeprowadzać osoby posiadające kwalifikacje mistrza w rzemiośle kominarskim lub osoby posiadające uprawnienia budowlane odpowiedniej specjalności.

2. OKREŚLENIE WYPOSAŻENIA W WYMAGANE URZĄDZENIA PRZECIWOŻAROWE I GAŚNICE ORAZ SPOSOBY PODDAWANIA ICH PRZEGLĄDOM TECHNICZNYM I CZYNNOŚCIOM KONSERWACYJNYM

Hydranty wewnętrzne

W budynku występują hydranty wewnętrzne 25 umieszczone na parterze, pierwszym i drugim piętrze budynku.

Wyposażenie w gaśnice

W budynku występują:

a) gaśnice:

- typu ABC
- typu BC

b) koc gaśniczy

W przypadku rozmieszczania gaśnic należy przestrzegać następujących zasad:

- w miejscach łatwo dostępnych i widocznych, w szczególności:
 - przy wejściach do budynków,
 - na klatkach schodowych,
 - na korytarzach,
 - przy wyjściach z pomieszczeń na zewnątrz,
 - w miejscach nienarażonych na uszkodzenia mechaniczne oraz działanie źródeł ciepła (piece, grzejniki),
- w obiektach wielokondygnacyjnych - w tych samych miejscach na każdej kondygnacji, jeżeli pozwalają na to istniejące warunki,
- odległość z każdego miejsca w obiekcie, w którym może przebywać człowiek do najbliższej gaśnicy, nie powinna być większa niż 30 m,
- do gaśnic powinien być zapewniony dostęp o szerokości, co najmniej 1 m
- miejsce wyznaczone na sprzęt gaśniczy należy oznakować zgodnie z Polską Normą PN- 92/N-01256/01.
 - Czynności konserwacyjne gaśnic i urządzeń przeciwpożarowych zgodnie z zaleceniami producenta.

Rzeczywiste rozmieszczenie sprzętu gaśniczego w budynku przedstawiona w części rysunkowej opracowania.

Zaopatrzenie w wodę do zewnętrznego gaszenia pożaru

Woda do zewnętrznego gaszenia pożaru może być czerpana z miejskiej sieci wodociągowej, z hydrantów zewnętrznych zlokalizowanych ulicy Bałtyckiej.

Drogi pożarowe

Droga pożarowa do budynku prowadzi ulicą Bałtycką.

Urządzenia przeciwpożarowe i gaśnice powinny być poddawane przeglądom technicznym i czynnościom konserwacyjnym zgodnie z zasadami określonymi w Polskich Normach dotyczących urządzeń przeciwpożarowych i gaśnic, w odnośnej dokumentacji techniczno-ruchowej oraz instrukcjach obsługi.

Przeglądy techniczne i czynności konserwacyjne powinny być przeprowadzane w okresach i w sposób zgodny z instrukcją ustaloną przez producenta, nie rzadziej jednak niż raz w roku.

Zarówno przeglądy techniczne, jak również czynności konserwacyjne powinny być odpowiednio udokumentowane stosownymi protokołami.

Hydranty wewnętrzne

Zgodnie z PN-EN 671-3:2002 hydranty wewnętrzne powinny zostać objęte coroczną kontrolą i konserwacją.

Kontrola obejmuje w szczególności:

- a) stan szafki hydrantowej, jej zamocowania oraz zabezpieczenia przed korozją,
- b) stan drzwiczek szafki, czy się łatwo otwierają i nie występują żadne utrudnienia w ich otwarciu,
- c) czy instalacja wodna wraz z zaworem nie wykazuje nieszczelności,
- d) czy pokrętło zaworu i połącznik nie są uszkodzone, a w połączniku znajduje się uszczelka gumowa,
- e) czy wąż pożarniczy nie wykazuje na całej długości jakichkolwiek uszkodzeń mechanicznych i jest prawidłowo zataśmowany,
- f) czy prądownica wodna jest prawidłowa tj. umożliwia trzy rodzaje nastaw (zamknięta, otwarta — prąd zwarty, prąd rozproszony),
- g) czy wszystkie elementy wyposażenia są ze sobą połączone,
- h) czy wewnątrz szafki jest instrukcja obsługi, a hydrant odpowiednio oznakowany.

Wszystkie elementy hydrantu powinny posiadać stosowne certyfikaty dopuszczające do stosowania w ochronie przeciwpożarowej.

Niezależnie od wymienionych powyżej czynności kontrolno-konserwacyjnych, hydranty wewnętrzne powinny zostać poddane corocznym badaniom parametrów hydraulicznych tj. ciśnienia (statyczne i dynamiczne) i wydajności.

Badania powyższe przeprowadzane są przy użyciu specjalistycznego sprzętu pomiarowego, a ich wyniki sprawdzone z wymogami Polskiej Normy.

Próby ciśnieniowe węży hydrantowych przeprowadzane są na specjalnych stanowiskach wodnych, w warsztatach konserwatora. Węże spełniające wymogi ciśnieniowe powinny być w sposób trwały oznakowane (wykonawca oraz data prób ciśnieniowych).

Kontrola i konserwacja sprzętu powinna być przeprowadzana przez firmę posiadającą stosowne uprawnienia. W odniesieniu do prób ciśnieniowych węży uprawnienia producenta.

Dokumentacja przeglądów i konserwacji

Podobnie jak w odniesieniu do gaśnic, na okoliczność przeprowadzonej kontroli i konserwacji hydrantów powinien zostać sporządzony przez wykonawcę (konserwatora) stosowny protokół potwierdzający stan techniczny sprzętu, a fakt przeprowadzonych prac potwierdzony na etykiecie (kontrolce) naklejonej na szafkę hydrantu.

W odniesieniu do badań parametrów hydraulicznych hydrantów, wykonawca jest zobowiązany do sporządzenia oddzielnego protokołu, z podaniem wykresów charakterystyk uzyskanych pomiarów oraz ich zgodności z wymaganiami Polskiej Normy.

3. SPOSOBY POSTĘPOWANIA NA WYPADEK POŻARU I INNEGO ZAGROŻENIA

Podczas gaszenia pożaru należy:

- Zbliżyć się do pożaru zgodnie z kierunkiem wiatru (wiatr w plecy). Środek gaśniczy kierować do źródła ognia zgodnie z kierunkiem wiatru. Gaszący nie powinien narażać się na działanie dymu i promieniowania cieplnego,
- pożary powierzchniowe gasić zaczynając od przodu „zawijając”. Bezsensowne jest kierowanie strumienia środka gaśniczego do środka pożaru, bo powoduje to rozszerzanie,
- pożary kropli i cieczy spadających gasić od góry do dołu! Płonące ciecze spadają na podłogę i powodują kolejny pożar. Zanim nie ugasi się spadających kropli nie można ugasić pożaru na podłodze,
- pożary ścian gasić od dołu do góry. Wznoszące się pionowo do góry ciepło powoduje rozprzestrzenianie się ognia na palonym materiale,
- dostępną ilość gaśnic używać jednocześnie ! nie pojedynczo ! Wcześniej, szybko zgromadzić jak największą ilość środków gaśniczych w pobliżu źródła ognia. Ważne jest to szczególnie wtedy gdy wiemy, że jedna gaśnica nie wystarczy,
- uważać na wtórny zapłon materiału,
- po użyciu gaśnicy należy oddać ją do ponownego napełnienia środkiem gaśniczym. Gaśnice nie mogą być używane wielokrotnie lub dowolną ilość razy. Nawet, gdy zużyto niewielką ilość środka gaśniczego należy oddać ją do warsztatu.

Postępowanie w pomieszczeniach zadymionych

Podczas ewakuacji ludzi, przebywając lub wchodząc do pomieszczeń zadymionych, pamiętać należy o niebezpieczeństwie jakie niosą dymy i gazy pożarowe oraz postępować według poniższych zasad:

- drzwi do pomieszczeń należy uchylać stopniowo, chowając się za ścianę,
- przy dużym zadymieniu na drogach komunikacji ogólnej poruszać się w pozycji jak najbardziej przy ziemi, gdyż w dolnej strefie pomieszczeń panuje najmniejsze zadymienie oraz niższa temperatura,

- w celu zachowania orientacji należy poruszać się przy ścianie, barierkach lub innych elementach budowlanych unikając obracania się,
- chcąc ograniczyć przedostawanie się drażniącego dymu do organizmu należy prowizorycznie zabezpieczyć się wykorzystując zmoczoną chusteczkę lub ręcznik przyłożony do twarzy;
- czas przebywania w strefie zadymionej ograniczyć do absolutnego minimum.

Gaszenie palącej się odzieży na człowieku

- w przypadku zapalenia się odzieży na człowieku należy jak najszybciej przewrócić poszkodowanego na ziemię — twarzą do ziemi i stłumić ogień, płomień (np. za pomocą koca gaśniczego lub innego materiału). Po stłumieniu płomieni poparzenia należy chłodzić wodą przez ok. 10-15 min. Wezwać pomoc medyczną,
- w przypadku, gdy nie ma nikogo w pobliżu do pomocy, aby stłumić płomień można przyjąć następującą metodę postępowania:
 - natychmiast zatrzymać się,
 - upaść na ziemię zasłaniając twarz rękami, toczyć się aż płomień zostanie stłumione,
 - poparzenia chłodzić wodą przez ok.10 — 15 min., zawiadomić lekarza.

Przystępując do akcji ratowniczo-gaśniczej należy pamiętać:

- w pierwszej kolejności należy ratować ludzi,
- nie wolno gasić wodą urządzeń elektrycznych będących pod napięciem. Zaleca się, aby hydranty wewnętrzne używane były w uzasadnionych przypadkach.
- Należy stosować gaśnice rozmieszczone na terenie obiektu (gaśnice proszkowe, śniegowe),
- należy usunąć z zasięgu ognia wszystkie materiały palne, papiery, meble, dokumenty, cenne maszyny i urządzenia itp.,
- nie należy otwierać bez wyraźnej potrzeby drzwi i okien pomieszczeń w miejscu pożaru.

Alarmowanie telefoniczne Państwowej Straży Pożarnej

- po uzyskaniu połączenia z Państwową Strażą Pożarną (tel. 998) należy wyraźnie podać:

- co się pali, czy istnieje zagrożenie życia ludzkiego,

- dokładny adres, nazwę obiektu, w którym powstał pożar,

- kierunki dojazdu do budynku,

- rozłączyć rozmowę dopiero po potwierdzeniu przyjęcia zgłoszenia,

- w razie potrzeby alarmować inne służby:

- Pogotowie Ratunkowe tel. 999,

- Policję tel. 997,

- Pogotowie Energetyczne tel. 991,

- Pogotowie Gazowe tel. 992,

- Pogotowie Wodno- Kanalizacyjne tel. 994,

ogólny ratunkowy 112

- alarmowanie PSP prowadzić z miejsca bezpiecznego.

4. ZABEZPIECZENIE PRAC POŻAROWO - NIEBEZPIECZNYCH

Pod pojęciem prac pożarowo-niebezpiecznych należy rozumieć przede wszystkim prace wykonywane przy użyciu ognia otwartego:

- spawanie gazowe i elektryczne,
- cięcie za pomocą łuku elektrycznego lub płomienia gazowego,
- lutowanie lub podgrzewanie za pomocą palnika gazowego.

Prace pożarowo-niebezpieczne, jak prace remontowo-budowlane związane z użyciem ognia otwartego, prowadzone wewnątrz budynków i na przyległym do nich terenie, należy prowadzić w sposób uniemożliwiający powstanie pożaru lub wybuchu.

Zasady postępowania ustalone w niniejszej instrukcji obowiązują we wszystkich przypadkach prowadzenia prac pożarowo-niebezpiecznych realizowanych przez ekipy remontowe.

ORGANIZACJA PRAC POŻAROWO - NIEBEZPIECZNYCH

Prace pożarowo-niebezpieczne mogą prowadzić wyłącznie osoby posiadające odpowiednie uprawnienia.

1. Przed rozpoczęciem prac pożarowo-niebezpiecznych zarządca obiektu oraz wykonawca jest obowiązany:
 - ocenić zagrożenie pożarowe w miejscu, w którym prace będą wykonywane,
 - ustalić rodzaj przedsięwzięć mających na celu niedopuszczenie do powstania i rozprzestrzeniania się pożaru lub wybuchu,
 - wskazać osoby odpowiedzialne za odpowiednie przygotowanie miejsca pracy, za przebieg oraz zabezpieczenie miejsca po zakończeniu pracy,
 - zapewnić wykonywanie prac wyłącznie przez osoby do tego upoważnione, posiadające odpowiednie kwalifikacje,

- zaznajomić osoby wykonujące prace z zagrożeniami pożarowymi występującymi w rejonie wykonywania prac oraz z przedsięwzięciami mającymi na celu niedopuszczenie do powstania pożaru lub wybuchu.

Prace niebezpieczne pożarowo, mogą być wykonywane wyłącznie przez osoby do tego upoważnione, posiadające odpowiednie kwalifikacje, przy pomocy sprzętu sprawnego technicznie i zabezpieczonego przed możliwością wywołania pożaru. Zalecane jest, aby wymagania, o których mowa poniżej, ustalane były komisyjnie, każdorazowo przed rozpoczęciem prac. W skład komisji powinien wchodzić administrator budynku, dyrektor techniczny, specjalista ds. BHP, specjalista ds. bezpieczeństwa pożarowego. Decyzję na wykonanie prac wydaje zarządca obiektu po zapoznaniu się z wnioskami komisji. Komisja ze swoich prac sporządza protokół Zabezpieczenia przeciwpożarowego prac niebezpiecznych pożarowo wg wzoru zał. nr 2.

Po wykonaniu zabezpieczeń określonych w wyżej wymienionym protokole, komisja wydaje pisemne zezwolenie na przeprowadzenie prac wg wzoru zał. nr 3. Po uzyskaniu pisemnego potwierdzenia o zakończeniu prac od wykonawcy robót, komisja dokonuje odbioru robót. Ponadto organizuje dozór rejonu prac po ich zakończeniu, zgodnie z ustaleniami protokołu. Po zakończeniu prac dokumentację przechowuje administrator budynku.

WYTYCZNE ZABEZPIECZENIA PRAC POŻAROWO- NIEBEZPIECZNYCH

2. Przygotowanie pomieszczeń/rejonu do prowadzenia prac pożarowo-niebezpiecznych polega w szczególności na:

- oczyszczeniu pomieszczeń lub miejsc, gdzie będą wykonywane prace z wszelkich materiałów i odpadów palnych,
- odsunięciu na bezpieczną odległość od miejsca prowadzenia prac wszelkich przedmiotów palnych lub niepalnych w opakowaniach palnych,
- zabezpieczeniu np. przed działaniem rozprysków spawalniczych wszelkich materiałów i urządzeń palnych, których usunięcie na bezpieczną odległość nie jest możliwe, przez ich osłonięcie, np. kocami pożarniczymi (z tkaniny szklanej), arkuszami blachy lub innymi materiałami niepalnymi,

- uszczelnieniu materiałami niepalnymi wszelkich przelotowych otworów instalacyjnych, kablowych, wentylacyjnych itp. znajdujących się w pobliżu miejsca prowadzenia prac,
- zabezpieczeniu materiałów lub przedmiotów podatnych na zapalenie wskutek przewodnictwa cieplnego bądź rozprysków spawalniczych, znajdujących się w pomieszczeniach sąsiednich,
- zabezpieczeniu przed rozpryskami spawalniczymi lub uszkodzeniami mechanicznymi kabli, przewodów elektrycznych oraz instalacyjnych z palną izolacją,
- sprawdzeniu, czy w miejscu planowanych prac nie prowadzono tego dnia prac malarskich lub innych przy użyciu substancji łatwo zapalnych,
- wyłączeniu, na okres prowadzonych prac, urządzeń wentylacji nawiewno-wyciągowej,
- zapewnieniu stałej drożności przejść i wyjść ewakuacyjnych z rejonu miejsc prowadzonych prac,
- zabezpieczeniu- w sprzęt- gaśniczy- oraz wskazaniu- lokalizacji urządzeń alarmowania pożarowego,
- sprawdzeniu czy w miejscu prowadzonych prac nie występują palne izolacje, wykładziny itp., oraz czy materiały te zostały usunięte lub odpowiednio zabezpieczone.

3. Miejsce wykonywania prac pożarowo-niebezpiecznych należy wyposażyć w sprzęt gaśniczy w ilości i rodzaju umożliwiającym likwidację wszystkich źródeł pożaru.

4. Po zakończeniu prac pożarowo-niebezpiecznych w pomieszczeniu i pomieszczeniach sąsiednich należy przeprowadzić dokładną kontrolę mającą na celu stwierdzenie, czy nie pozostawiono tłących się lub żarzących cząstek w rejonie prowadzenia prac, czy nie występują jakiegokolwiek objawy pożaru oraz czy sprzęt (np. spawalniczy) został zdemontowany, odłączony od źródeł zasilania i należycie zabezpieczony przed dostępem osób postronnych.

Kontrolę taką należy ponowić po upływie 4 godzin, a następnie 8 godz. licząc od czasu zakończenia prac pożarowo-niebezpiecznych (czasookres i ilość kontroli określa komisja w protokole zabezpieczenia prac pożarowo-niebezpiecznych, w zależności od stopnia zagrożenia).

3. Prace pożarowo-niebezpieczne powinny być wykonywane wyłącznie przez osoby do tego upoważnione, posiadające odpowiednie kwalifikacje, zaś sprzęt używany do wykonywania prac powinien być sprawny technicznie i zabezpieczony przed możliwością wywołania pożaru.

4. Butle ze sprężonymi gazami mogą znajdować się na terenie obiektu wyłącznie w okresie wykonywania prac i pod stałym nadzorem.

5. W przypadku prowadzenia prac spawalniczych na wysokości butli z gazem palnym nie należy ustawiać w rejonie bezpośredniego oddziaływania spadających rozprysków spawalniczych.

OBOWIĄZKI PRACOWNIKÓW PROWADZĄCYCH PRACE POŻAROWO-NIEBEZPIECZNE

6. Do podstawowych obowiązków pracowników nadzorujących prace pożarowo-niebezpieczne, ze strony wykonawcy, w szczególności należy:

- posiadanie znajomości obowiązujących przepisów przeciwpożarowych, obsługi sprzętu gaśniczego oraz zasad postępowania w przypadku powstania pożaru,
- przygotowanie miejsca pracy w sposób zapewniający pełne bezpieczeństwo pożarowe oraz czuwanie w toku realizacji prac nad ich bezpiecznym przebiegiem,
- zabezpieczenie stanowiska pracy w sprzęt gaśniczy,
- wstrzymanie przeprowadzanych prac z chwilą stwierdzenia jakichkolwiek zagrożeń stwarzających możliwość powstania pożaru lub wybuchu,
- przestrzeganie zasady, że rozpoczęcie realizacji prac może nastąpić z chwilą otrzymania pisemnego zezwolenia oraz wykonania niezbędnych zabezpieczeń,

- dokładne sprawdzenie, z chwilą zakończenia prac, czy w miejscu ich realizacji i w najbliższym otoczeniu nie występują jakiegokolwiek zagrożenia, a pozostawiony rejon prowadzonych prac jest w pełni bezpieczny.

Wykonawca prac (np. właściciel firmy) ponosi pełną odpowiedzialność za bezpieczną, pod względem przeciwpożarowym, realizację prac.

7. Do podstawowych obowiązków pracowników wykonujących prace należy:

- posiadanie znajomości obowiązujących przepisów przeciwpożarowych, obsługi sprzętu gaśniczego oraz zasad postępowania w przypadku powstania pożaru,
- sprawdzenie przed przystąpieniem do pracy czy zostały wykonane wszystkie zabezpieczenia, a stanowisko wyposażone w sprzęt przeciwpożarowy,
- rozpoczęcie prac z chwilą otrzymania wyraźnego zezwolenia bezpośredniego przełożonego kierującego tokiem prac,
- przeprowadzanie prac w sposób zapewniający pełne bezpieczeństwo pożarowe oraz zgodny z obowiązującymi dla tych prac zasadami,
- wstrzymanie wykonywania prac w przypadku stwierdzenia jakichkolwiek zagrożeń oraz powiadomienia przełożonego o zaistniałej sytuacji,
- dokładne sprawdzenie po zakończeniu pracy stanowiska i jego otoczenia czy nie nastąpiło zaprószenie ognia, a pozostawione miejsce jest w pełni bezpieczne.

5. PRAKTYCZNE SPOSOBY SPRAWDZANIA ORGANIZACJI I WARUNKÓW EWAKUACJI LUDZI

Właściwe przygotowanie obiektu i organizacja ewakuacji ma na celu zapewnienie odpowiednich warunków do bezpiecznego opuszczenia budynku w przypadku realnego zagrożenia, zarówno pożarowego, jak też związanego z innymi zagrożeniami.

Prowadzenie ewakuacji polega na:

- ✓ Prawidłowym rozpoznaniu i ocenie sytuacji pożarowej oraz związanej z nimi zagrożeniami,
- ✓ szybkim i prawidłowym zaalarmowaniu osób zagrożonych oraz odpowiednich jednostek ratowniczych,
- ✓ właściwym kierowaniu ludzi odpowiednimi drogami ewakuacyjnymi,
- ✓ niedopuszczeniu do powstania paniki,
- ✓ umiejętności kierowania akcją ratowniczo -gaśniczą w pierwszej fazie pożaru;
- ✓ podporządkowaniu się wszystkich osób do decyzji kierującego akcją

Celem ćwiczeń jest:

- ✓ Wypracowanie właściwego zachowania się pracowników po usłyszeniu alarmu (komunikatu),
- ✓ wyeliminowanie czynnika chaosu poprzez wyrobienie umiejętności właściwego, spokojnego zachowania się osób, w przypadku realnego zagrożenia,
- ✓ wyrobienie u użytkowników budynku umiejętności wykorzystania innych dróg i wyjść ewakuacyjnych w przypadku zablokowania tych; które są najbliższe miejsca ich przebywania,
- ✓ wyrobienie odpowiednich reakcji u pracowników po usłyszeniu sygnału (komunikatu) alarmowego, dotyczących zakończenia pracy, wyłączenia urządzeń i rozpoczęcia procesu ewakuacji przy użyciu wyznaczonych dróg ewakuacyjnych w budynku,
- ✓ wyeliminowanie usterek technicznych i organizacyjnych w zakresie bezpieczeństwa ludzi wynikłych w trakcie ćwiczeń,
- ✓ zapoznanie wszystkich osób z miejscem zbiórki wyznaczonym poza budynkiem.

Zasady prowadzenia ćwiczeń ewakuacyjnych

- podczas prowadzenia, ogłoszenia alarmu (ćwiczeń), gdy pracownicy znajdują się na schodach, korytarzach i w pomieszczeniach należy poinstruować ich, że powinni skierować się do najbliższego dostępnego wyjścia ewakuacyjnego oraz zachować spokój i dyscyplinę,
- osoby kierujące pracownikami powinny znać stan osobowy pracowników w danym dniu, w celu późniejszego sprawdzenia czy wszystkie osoby, podwładni opuścili budynek i są na miejscu zbiórki,
- wszystkie ćwiczenia ewakuacyjne stanowią swoisty trening dla pracowników mający na celu wypracowanie sprawnej metody ewakuacji,
- dużą uwagę należy zwracać na prowadzenie każdego ćwiczenia w sposób energiczny i zdyscyplinowany - bieganie powinno być zakazane,
- wracanie w czasie ewakuacji po zostawione rzeczy, itp. powinno być uniemożliwione (zakazane),
- po ogłoszeniu alarmu osoby przebywające w budynku powinny zakończyć swoją pracę i skierować się do wyjść ewakuacyjnych,
- inne zachowanie niż ww. spowoduje ogólny bałagan, zamieszanie,
- powrót do budynku następuje tylko wtedy, gdy zostanie to ogłoszone (np. przez osobę odpowiedzialną za ewakuację z budynku lub kierownika akcji ratowniczo-gaśniczej - dowódcę przybyłych jednostek PSP),
- gdyby zachodziła konieczność oddalenia się od wyznaczonego miejsca zbiórki (warunki pożarowe, i inne) należy zwrócić uwagę, czy wszyscy otrzymali o tym informację. Na miejscu zbiórki pracownicy sprawdzają stan osobowy i w razie braku kogokolwiek powiadamiają o tym przełożonego i / lub przybyłe jednostki PSP - dowódcę,
- podczas ćwiczeń przeciwpożarowych, ewakuacyjnych nie przewiduje się żadnych działań gaśniczych, np. przy wykorzystaniu sprzętu gaśniczego,
- drzwi i wyjścia ewakuacyjne powinny mieć możliwość natychmiastowego otwarcia w przypadku zagrożenia i ewakuacji ludzi z budynku, drogi ewakuacyjne stale udrożnione; w przypadku zamknięcia wyjść ze względów ochrony mienia, kontroli dostępu itp. należy przewidzieć rozwiązania pozwalające spełnić powyższy warunek (np. gablotki na klucz ewakuacyjny).

ZASADY OGÓLNE PROWADZENIA EWAKUACJI

1. W pierwszej kolejności należy ewakuować osoby z tych pomieszczeń, w których powstał pożar (zagrożenie) lub, które znajdują się na drodze rozprzestrzeniania się ognia, dymu (zagrożenia) oraz z pomieszczeń, z których wyjście lub dotarcie do bezpiecznych dróg ewakuacji może zostać odcięte przez pożar lub zadymienie (zagrożenie).
2. Po opuszczeniu pomieszczeń należy o ile jest to możliwe kierować się do klatki schodowej, najbliższego wyjścia ewakuacyjnego i następnie do miejsca zbiórki.
3. W przypadku pożaru, przy znacznym zadymieniu dróg ewakuacyjnych, należy poruszać się w pozycji pochylonej (a nawet w pozycji „na czworaka”) starając się trzymać głowę jak najniżej ze względu na to, że w dolnych partiach pomieszczeń i dróg ewakuacyjnych panować będzie mniejsze zadymienie, przez co jednocześnie lepsza widoczność, niższa temperatura, mniej toksyczne środowisko. Podczas ruchu przez zadymione odcinki dróg ewakuacyjnych należy poruszać się wzdłuż ścian, aby nie stracić orientacji, co do kierunku ruchu.
4. Po zakończeniu ewakuacji osób należy dokładnie sprawdzić, czy wszyscy opuścili poszczególne pomieszczenia i kondygnacje budynku. W razie niezgodności stanu osobowego ludzi ewakuowanych z ilością osób przebywających w obiekcie należy natychmiast fakt ten zgłosić jednostkom ratowniczym przybyłym na miejsce akcji.
5. W przypadku odcięcia dróg ruchu dla pojedynczych osób lub grup należy niezwłocznie dostępnymi środkami np. telefonicznie, bezpośrednio lub przy pomocy osób znajdujących się na zewnątrz odciętej strefy powiadomić kierownika akcji ewakuacyjnej. Odciętych od dróg wyjścia, a znajdujących się w strefie zagrożenia należy zebrać w pomieszczeniu najbardziej oddalonym od źródła pożaru, zagrożenia (najlepiej w pomieszczeniu z oknem zewnętrznym) i w miarę posiadanych środków i istniejących warunków ewakuować na zewnątrz przy pomocy sprzętu ratowniczego przybyłych zastępów Państwowej Straży Pożarnej lub innych jednostek ratowniczych.

Zasady ewakuacji z budynku położonego przy ul. Bałtyckiej 30 w Grodzisku Mazowieckim

Po ogłoszeniu ewakuacji przez Dyrektora Poradni Psychologiczno – Pedagogicznej (lub osoby zastępującej) wszyscy przebywający w budynku udają się do Punktu Zbornego znajdującego się przy ulicy Bałtyckiej.

Osoby ewakuowane z budynku czekają na instrukcje wydane przez Dowódcę przybyłych na miejsce Zastępów Państwowej Straży Pożarnej i nie oddalają się bez pozwolenia kierującego akcją.

Ewakuowaniu pracownicy, w miarę możliwości, zostawiają drzwi zamknięte, klucz umieszczają w zamkach.

Pracodawca lub osoba go zastępująca wyznacza pracownika do sprawdzenia czy w toaletach nie zostali ludzie.

Poszczególni pracodawcy składają meldunek koordynatorowi ewakuacji o liczbie ewakuowanych osób.

Uwaga:

Ewakuacja mienia może nastąpić dopiero po ocenie zagrożenia oraz wydania zgody przez dowódcę zastępów ratowniczo – gaśniczych przybyłych na miejsce zdarzenia.

Miejsce zbiórki ewakuowanych osób

W oznakowanym miejscu na chodniku przy ulicy Bałtyckiej.

Odpowiednia odległość miejsca zbiórki osób ewakuowanych zapewni bezpieczeństwo oraz możliwość swobodnego podjazdu i działania dla Zastępów Ratowniczo – Gaśniczych Państwowej Straży Pożarnej.

6. ORGANIZACJA I ZASADY ZAPOZNANIA PRACOWNIKÓW Z PRZEPISAMI PRZECIWPOŻAROWYMI

Zarządca lub wynajmujący pomieszczenia w budynku zobowiązany jest do zaznajomienia (w formie szkolenia) pracowników z przepisami przeciwpożarowymi — art. 4. ust. 1. pkt 4a) i 5) ustawy o ochronie przeciwpożarowej, oraz postanowieniami niniejszej Instrukcji Bezpieczeństwa Pożarowego. Udział w szkoleniu przeciwpożarowym jest obowiązkiem wszystkich pracowników.

Szkolenie

Podczas szkolenia pracownik powinien zostać zaznajomiony z:

- sposobem postępowania na wypadek powstania pożaru,
- sposobem alarmowania o pożarze,
- sposobem ogłaszania alarmu o zagrożeniu i prowadzenia ewakuacji
- rodzajem i miejscem rozmieszczenia gaśnic w budynku,
- rodzajem i miejscem rozmieszczenia hydrantów w budynku,
- sposobem obsługi i bezpiecznego użycia gaśnic i hydrantów występujących w obiekcie,
- znaczeniem znaków ewakuacyjnych i ochrony przeciwpożarowej.

Szkolenie każdego pracownika należy przeprowadzić przed przystąpieniem do pracy. Ponowne szkolenie przeprowadza się w przypadku stwierdzenia (np. podczas kontroli) nieznamości podstawowych przepisów przeciwpożarowych przez pracowników. Szkolenie pracowników w formie ćwiczeń aplikacyjnych można przeprowadzić w ramach szkoleń z zakresu BHP.

Ilość godzin przewidziana na ćwiczenia aplikacyjne — 2 godziny.

Przeprowadzenie szkolenia przeciwpożarowego powinno być udokumentowane. Dokumentację szkolenia stanowi oświadczenie pracownika (wzór — zał. nr 1) potwierdzone podpisem pracownika prowadzącego sprawę ochrony przeciwpożarowej. Oświadczenia przechowuje się w aktach osobowych pracownika.

7. OBOWIĄZKI Z ZAKRESU OCHRONY PRZECIWPÓŻAROWEJ DLA OSÓB BĘDĄCYCH ICH STAŁYMI UŻYTKOWNIKAMI

Art. 1. ustawy z dnia 24 sierpnia 1991 r. o ochronie przeciwpożarowej stanowi, że ochrona przeciwpożarowa polega na realizacji przedsięwzięć mających na celu ochronę życia i mienia przed pożarem, klęską żywiołową lub innym miejscowym zagrożeniem.

Zarządca obiektu ma za zadanie zapewnić jego ochronę przeciwpożarową poprzez wypełnienie szeregu spoczywających na nim obowiązków.

Prawidłowa realizacja ustawowych zadań wymaga wyznaczenia dla wszystkich grup pracowniczych, zakresu odpowiedzialności związanej z zachowaniem warunków bezpieczeństwa pożarowego w danym obiekcie. Stosownie do kompetencji na stanowiskach pracy określa się zakres zadań i odpowiedzialności za zachowanie bezpieczeństwa pożarowego dla wszystkich pracowników.

Należy podkreślić, że odpowiedzialność za sprawy ochrony przeciwpożarowej ponosi Zarządca obiektu. Wykonując swoje obowiązki może upoważnić pracowników niższego szczebla do realizacji zadań związanych z ochroną przeciwpożarową. Zakres kompetencji powinien w tym przypadku być jednoznacznie sprecyzowany i wynikać z obowiązków służbowych.

Obowiązki zarządcy budynku

Do podstawowych obowiązków zarządcy lub wynajmującego pomieszczenia w budynku należy:

- przestrzeganie przeciwpożarowych wymagań budowlanych, instalacyjnych i technologicznych,
- wyposażenie budynku w sprzęt pożarniczy i ratowniczy oraz środki gaśnicze,
- zapewnienie konserwacji i napraw sprzętu oraz ww. urządzeń, zgodnie z zasadami i wymaganiami gwarantującymi sprawne i niezawodne ich funkcjonowanie,
- zapewnienie osobom przebywającym w budynku bezpieczeństwa i możliwości ewakuacji,
- przygotowanie budynku do prowadzenia akcji ratowniczej,

Instrukcja Bezpieczeństwa Pożarowego

- zaznajomienie pracowników z przepisami przeciwpożarowymi,
- ustalenie sposobów postępowania na wypadek powstania pożaru i innego miejscowego zagrożenia,
- utrzymywanie gaśnic w stanie pełnej sprawności technicznej i funkcjonalnej;
- wyposażenie obiektu, zgodnie z wymaganiami przepisów techniczno-budowlanych, w przeciwpożarowe wyłączniki prądu,
- umieszczenie w widocznych miejscach instrukcji postępowania na wypadek pożaru wraz z wykazem telefonów alarmowych,
- oznakowanie zgodnie z Polskimi Normami:
 - dróg ewakuacyjnych, oraz pomieszczeń, w których w myśl przepisów techniczno-budowlanych wymagane są co najmniej 2 wyjścia ewakuacyjne, w sposób zapewniający dostarczenie informacji niezbędnych do ewakuacji,
 - miejsc usytuowania gaśnic,
 - miejsc lokalizacji kluczy do wyjść ewakuacyjnych,
 - miejsca przechowywania materiałów niebezpiecznych pożarowo,
 - miejsca usytuowania przeciwpożarowego wyłącznika prądu,
- opracowanie instrukcje bezpieczeństwa pożarowego oraz jej aktualizacja przynajmniej raz na dwa lata,
- określenie w instrukcji szczegółowych zasady zabezpieczenia przeciwpożarowego prac pożarowo-niebezpiecznych, przeprowadzanych na terenie obiektu, jak również określenie warunków uzyskania zezwolenia na ich przeprowadzenie,
- wykonywanie okresowych badań instalacji i urządzeń technicznych znajdujących się w budynku zgodnie z ustawą z dn. 07 lipca 1994 roku — Prawo budowlane (tj. Dz. U. z 2003 r. Nr 207, poz. 2016) i przepisami szczegółowymi - wykonawczymi.

Do pozostałych obowiązków należy:

- znajomość przepisów ochrony przeciwpożarowej dotyczących obiektu oraz nadzór nad przestrzeganiem przepisów przeciwpożarowych przez pracowników,
- znajomość procedur postępowania na wypadek powstania pożaru, sposobów alarmowania i przeprowadzania ewakuacji,
- wykorzystywanie narad z pracownikami do omówienia spraw bezpieczeństwa pożarowego,
- wykorzystywanie uwag i wniosków w sprawach przeciwpożarowego zabezpieczenia obiektu,
- zapewnienie utrzymania w należyтым stanie dróg ewakuacyjnych i dostępu do budynku,
- ustanowienie fachowego nadzoru nad przeprowadzaniem prac pożarowo-niebezpiecznych,
- stosowanie odpowiednich form oddziaływania na tych pracowników, którzy swoim zaniedbaniem spowodują zagrożenie pożarowe,
- zapewnienie sobie informacji o wykonywaniu wydanych poleceń i szkoleniu pracowników w zakresie ochrony przeciwpożarowej,

Obowiązki osób kierujących pracownikami

Przestrzeganie przepisów przeciwpożarowych i zasad bezpieczeństwa pożarowego określonych instrukcją jest podstawowym obowiązkiem każdego pracownika (w tym osoby kierującej pracownikami)

Osoba kierująca pracownikami jest zobowiązana:

- organizować stanowiska pracy pracowników zgodnie z przepisami przeciwpożarowymi i zasadami bezpieczeństwa pożarowego,
- dbać o bezpieczny stan pomieszczeń pracy i wyposażenia technicznego,
- dbać o to, aby stosowanie środków służących ochronie przeciwpożarowej (gaśnice, hydranty) przez pracowników było zgodne z ich przeznaczeniem (tylko w sytuacjach wymagających ich użycia),

Instrukcja Bezpieczeństwa Pożarowego

- egzekwować przestrzeganie przez pracowników przepisów przeciwpożarowych i zasad bezpieczeństwa pożarowego,
- znać i przestrzegać przepisy, i zasady bezpieczeństwa pożarowego, brać udział w szkoleniu i instruktażu z tego zakresu, oraz poddawać się wymagany egzaminom sprawdzającym,
- wykonywać pracę w sposób zgodny z przepisami i zasadami bezpieczeństwa pożarowego oraz przestrzegać wydawanych w tym zakresie zarządzeń i wskazówek,
- współdziałać z pracodawcą w wypełnianiu obowiązków dotyczących bezpieczeństwa pożarowego,
- niezwłocznie usuwać lub zgłaszać pracodawcy stwierdzone usterki mogące spowodować powstanie lub rozprzestrzenianie się pożaru,
- nie zastawiać dróg i wyjść ewakuacyjnych!,
- nie ograniczać dostępu do sprzętu gaśniczego i urządzeń przeciwpożarowych,
- dopilnować, aby osoby postronne przebywające na terenie miejsca pracy stasowały się do przepisów przeciwpożarowych,
- dokładnie sprawdzić po zakończeniu pracy stanowisko pracy, usunąć wszelkiego rodzaju odpadki i śmiecie, wyłączyć dopływ energii elektrycznej do wszystkich odbiorników nieprzystosowanych do pracy ciągłej,
- przestrzegać zakazu używania otwartego ognia i palenia tytoniu w miejscach zabronionych,
- realizować zalecenia pokontrolne, w przypadku zauważenia pożaru lub innego zagrożenia niezwłocznie ostrzec współpracowników, a także inne osoby znajdujące się w rejonie zagrożenia o grożącym im niebezpieczeństwie,
- znać procedury postępowania na wypadek powstania pożaru (m.in. alarmowania Państwowej Straży Pożarnej)
- znać sposobów alarmowania ludzi w budynku i przeprowadzania ewakuacji
- znać stan osobowy (podwładnych) w danym dniu roboczym,
- znać rozmieszczenie dróg i wyjść ewakuacyjnych z budynku,
- znać miejsce zbiórki po ewakuacji z budynku,

- znać sposób użycia sprzętu gaśniczego oraz gaszenia pożaru w zarodku,
- znać rozmieszczenie sprzętu gaśniczego w pobliżu miejsca pracy i zasady rozmieszczenia w budynku.

Obowiązki wszystkich pracowników i najemców budynku

Przestrzeganie przepisów przeciwpożarowych i zasad bezpieczeństwa pożarowego określonych instrukcją jest podstawowym obowiązkiem każdego użytkownika budynku.

W szczególności użytkownik jest obowiązany:

- znać i przestrzegać przepisy i zasady bezpieczeństwa pożarowego, brać udział w szkoleniu i instruktażu z tego zakresu,
- znać procedury postępowania na wypadek powstania pożaru, sposobów alarmowania i przeprowadzania ewakuacji,
- wykonywać pracę w sposób zgodny z przepisami i zasadami bezpieczeństwa pożarowego oraz przestrzegać wydawanych w tym zakresie zarządzeń i wskazówek przełożonych,
- realizować polecenia administracji budynku oraz przełożonych mające na celu poprawę stanu bezpieczeństwa pożarowego w budynku,
- utrzymywać należyty porządek na swoim stanowisku pracy i w jego otoczeniu
- dbać o bezpieczeństwo pożarowe oraz o należyty stan urządzeń, narzędzi, sprzętu, jak również o porządek i ład w miejscu pracy,
- niezwłocznie usuwać lub zgłaszać administratorowi budynku stwierdzone usterki mogące spowodować powstanie lub rozprzestrzenianie się pożaru,
- w przypadku zauważenia pożaru lub innego zagrożenia niezwłocznie ostrzec współpracowników, a także inne osoby znajdujące się w rejonie zagrożenia o grożącym im niebezpieczeństwie,
- dopilnować, aby osoby postronne przebywające na terenie miejsca pracy stosowały się do przepisów przeciwpożarowych,

- dokładnie sprawdzić po zakończeniu pracy stanowiska pracy, usunąć wszelkiego rodzaju odpadki i śmiecie, wyłączyć dopływ energii elektrycznej do wszystkich odbiorników nieprzystosowanych do pracy ciągłej,
- przestrzegać zakazu używania otwartego ognia i palenia tytoniu w miejscach zabronionych,
- znać sposób postępowania w przypadku powstania pożaru, użycia sprzętu gaśniczego oraz gaszenia pożaru w zarodku,
- znać rozmieszczenie wyjść ewakuacyjnych z budynku,
- znać rozmieszczenie sprzętu gaśniczego w pobliżu miejsca pracy i zasady rozmieszczenia w budynku,
- nie zastawiać dróg i wyjść ewakuacyjnych, dostępu do sprzętu gaśniczego,

Zabronione jest przy użytkowaniu instalacji i urządzeń elektrycznych dokonywanie czynności, które mogą stwarzać zagrożenie pożarowe, a w szczególności:

- obsługiwanie urządzeń niezgodnie z instrukcją eksploatacyjną,
- korzystanie z uszkodzonych instalacji i urządzeń elektrycznych,
- włączanie do jednego gniazdka zbyt dużej ilości odbiorników energii elektrycznej,
- wyjmowanie wtyczek z gniazd ściennych pociągając za przewód,
- zakładanie prowizorycznych instalacji oraz urządzeń elektrycznych,
- niewłaściwe ułożenie kabli elektrycznych zasilających przenośne odbiorniki energii elektrycznej (np. ułożenie przewodów w przejściach komunikacyjnych i chodzenie po nich),
- wnoszenia i używania w pomieszczeniach biurowych kuchenek, piecyków elektrycznych itp.
- zastawianie dojsć do tablic rozdzielczych oraz wyłączników prądu,
- stosowanie na osłony punktów świetlnych materiałów łatwo zapalnych lub trudno zapalnych w odległości mniejszej niż 5 cm,

- samowolne naprawianie lub przerabianie uszkodzonych instalacji elektrycznych.

Każdy pracownik zobowiązany jest do uporządkowywania swojego stanowiska pracy po jej zakończeniu, a w szczególności:

- schowania dokumentacji i innych przedmiotów pracy do szaf i biurek, a odpadów do pojemników na śmieci,
- wyłączenia światła

Instrukcja Bezpieczeństwa Pożarowego

**Załącznik nr 1 do
Zarządzenia Nr. 5.../2014
Starosty Grodzkiego
z dnia 24.12.2014 roku**

Poradnia Psychologiczno - Pedagogiczna

ul. Bałtycka 30

Grodzisk Mazowiecki

.....

imię i nazwisko

.....

stanowisko

OŚWIADCZENIE

Oświadczam, że zostałem(am) zapoznany(a) z przepisami z zakresu ochrony przeciwpożarowej, obowiązującymi na terenie budynku biurowego mieszczącego się przy ulicy Bałtyckiej 30 w Grodzisku Mazowieckim, a w szczególności znane mi jest:

1. zagrożenie pożarowe występujące na terenie obiektu
2. eliminacja zagrożenia pożarowego
3. przepisy dotyczące ochrony przeciwpożarowej i odpowiedzialność z tytułu ich nieprzestrzegania
4. zasady postępowania w przypadku pożaru
5. zasady obsługi sprzętu i urządzeń gaśniczych
6. warunki prowadzenia ewakuacji osób i mienia.

Ponadto ustalenia Instrukcji Bezpieczeństwa Pożarowego przyjmuję do wiadomości i zobowiązuję się je przestrzegać.

.....

data i podpis składającego oświadczenie

.....

podpis prowadzącego szkolenie

Instrukcja Bezpieczeństwa Pożarowego

Załącznik nr 2 do
Zarządzenia Nr...../2014
Starosty Grodzkiego
z dnia.....12.2014 roku

.....

(data)

PROTOKÓŁ Nr

ZABEZPIECZENIA PRZECIWOŻAROWEGO PRAC POŻAROWO-NIEBEZPIECZNYCH

Nazwa i określenie budynku - pomieszczenia i miejsca, w którym przewiduje się wykonywanie prac

.....
.....

Charakterystyka technologiczna przewidzianych do realizacji prac

.....
.....

Charakterystyka zagrożenia pożarowego, zagrożenia wybuchem oraz właściwości pożarowe materiałów palnych występujących w pomieszczeniu lub rejonie przewidzianych prac

.....
.....

Rodzaje elementów budowlanych (zapalność) występujących w danym pomieszczeniu lub rejonie przewidzianych prac

.....

Sposób zabezpieczenia przeciwpożarowego pomieszczenia, stanowiska, urządzenia na okres wykonywania prac

.....
.....

Ilość i rodzaje sprzętu gaśniczego do zabezpieczenia toku prac

.....

Środki i sposób alarmowania Państwowej Straży Pożarnej oraz współpracowników w razie zaistnienia pożaru

.....

Osoba(y) odpowiedzialne za całokształt przygotowania zabezpieczenia przeciwpożarowego toku pracy

.....

Osoba(y) odpowiedzialna(e) za nadzór nad stanem bezpieczeństwa pożarowego w toku wykonywanych prac

.....

Osoby zobowiązane do przygotowania kontroli rejonu prac po ich zakończeniu (określenie ilości i częstotliwości kontroli)

Podpis członków komisji:

Instrukcja Bezpieczeństwa Pożarowego

Załącznik nr 3 do
Zarządzenia Nr 48./2014
Starosty Grodzkiego
z dnia 24.12.2014 roku

ZEZWOLENIE NR
NA PRZEPROWADZENIE PRAC
POŻAROWO-NIEBEZPIECZNYCH

1. Miejsce pracy (kondygnacja, pomieszczenie, instalacja)

.....
.....

2. Rodzaj pracy

.....
.....

3. Czas pracy, dzień.....

Od godziny.....

Do godziny.....

4. Zagrożenie pożarowo – wybuchowe w miejscu pracy:

.....
.....

5. Sposób zabezpieczenia przed możliwością zainicjowania pożaru lub wybuchu

.....
.....

6. Środki zabezpieczenia:

A) przeciwpożarowe

.....
.....
.....

B) bhp

.....
.....
.....

Instrukcja Bezpieczeństwa Pożarowego

C) inne

.....
.....

7. Sposób wykonywania pracy

.....
.....
.....

8. Odpowiedzialni za:

a) przygotowanie miejsca pracy, środków zabezpieczających i zabezpieczenia toku prac pożarowo – niebezpiecznych :

Nazwisko i Imię:

Wykonano..... Podpis

b) wyłączenie rejonu spod napięcia itp.:

Nazwisko i Imię:

Wykonano..... Podpis

c) dokonanie analizy stężenia par ciecży, gazów, pyłów:

Nazwisko i Imię:

Wykonano..... Podpis

W miejscu pracy nie występują niebezpieczne stężenia

Podpis.....

d) stosowanie środków zabezpieczających organizację pracy i instruktażu

Nazwisko i Imię:

Przyjąłem do wykonania..... Podpis

9. Zezwalam na rozpoczęcie prac

.....
.....

w dniu

od godziny.....

do godziny

Instrukcja Bezpieczeństwa Pożarowego

(zezwoleńie może nastąpić po złożeniu podpisów przez osoby wymienione w pkt. 8)

.....

podpis

.....

podpis

10. Prace zakończono dnia godz

Wykonał

11. Stanowisko pracy i jego otoczenie sprawdzono i nie stwierdzono zaniedbań i okoliczności mogących zainicjować pożar.

Stwierdzam odebranie robót

.....

Skontrolował

.....

KARTA AKTUALIZACJI
INSTRUKCJI BEZPIECZEŃSTWA POŻAROWEGO

Lp.	Data aktualizacji	Rodzaj aktualizacji *	Zakres aktualizacji**	Podpis osoby odpowiedzialnej za sprawę ochrony przeciwpożarowej
1.				
2.				
3.				
4.				
5.				
6.				

* np. okresowa lub związana ze zmianą warunków ochrony przeciwpożarowej

** podać zasadniczo zmiany (czego dotyczyły, jakich informacji, wymagań, rozwiązań itp.)

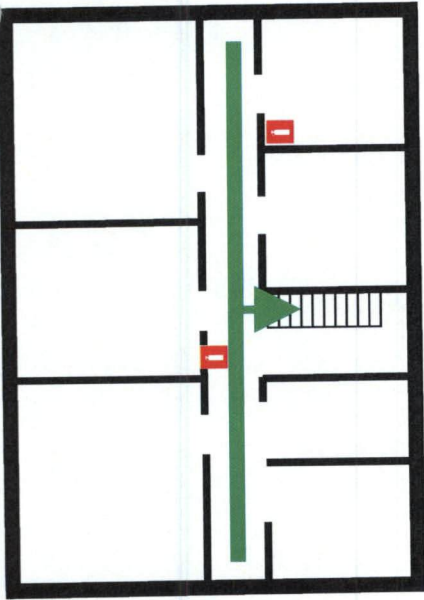
CZĘŚĆ GRAFICZNA INSTRUKCJI

PLANY EWAKUACJI I ROZMIESZCZENIA SPRZĘTU GAŚNICZEGO

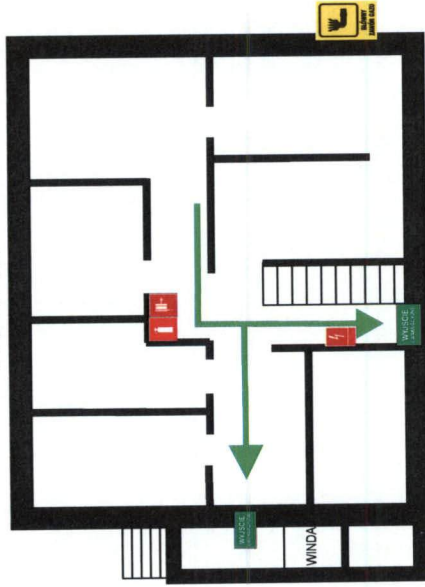
INSTRUKCJA BEZPIECZEŃSTWA POŻAROWEGO

*Budynek biurowy ul.
Bałtycka 30
w Grodzisku Mazowieckim*

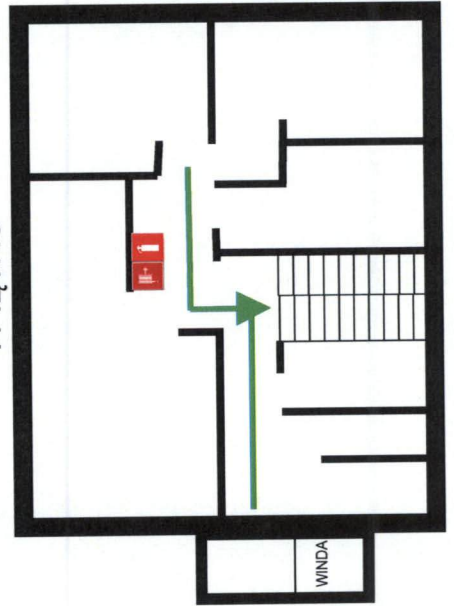
PIWNICA



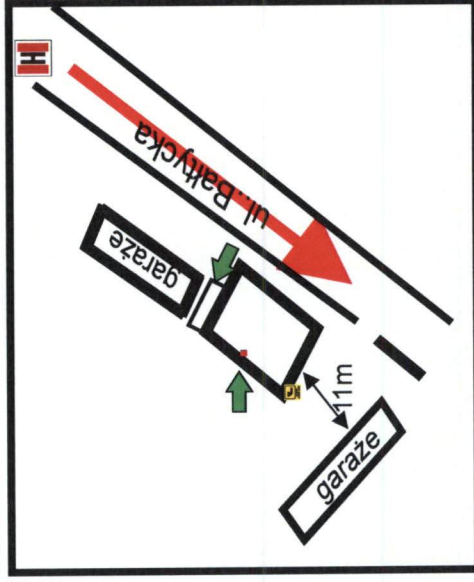
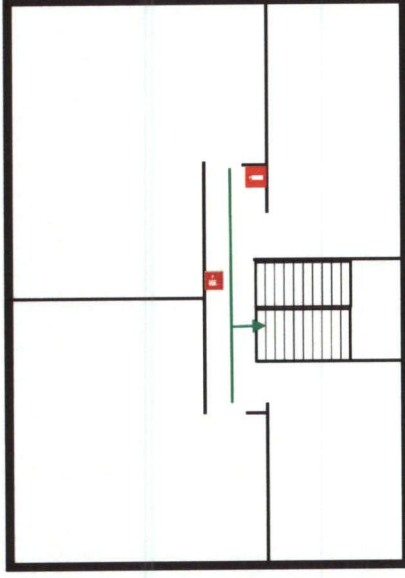
PARTER



I PIĘTRO



PODDASZE



Poradnia psychologiczno -
pedagogiczna

Kategoria zagrożenia ludzi: ZL III

Liczba osób w budynku.: do 30 osób

Budynek trzykondygnacyjny: 11,8m

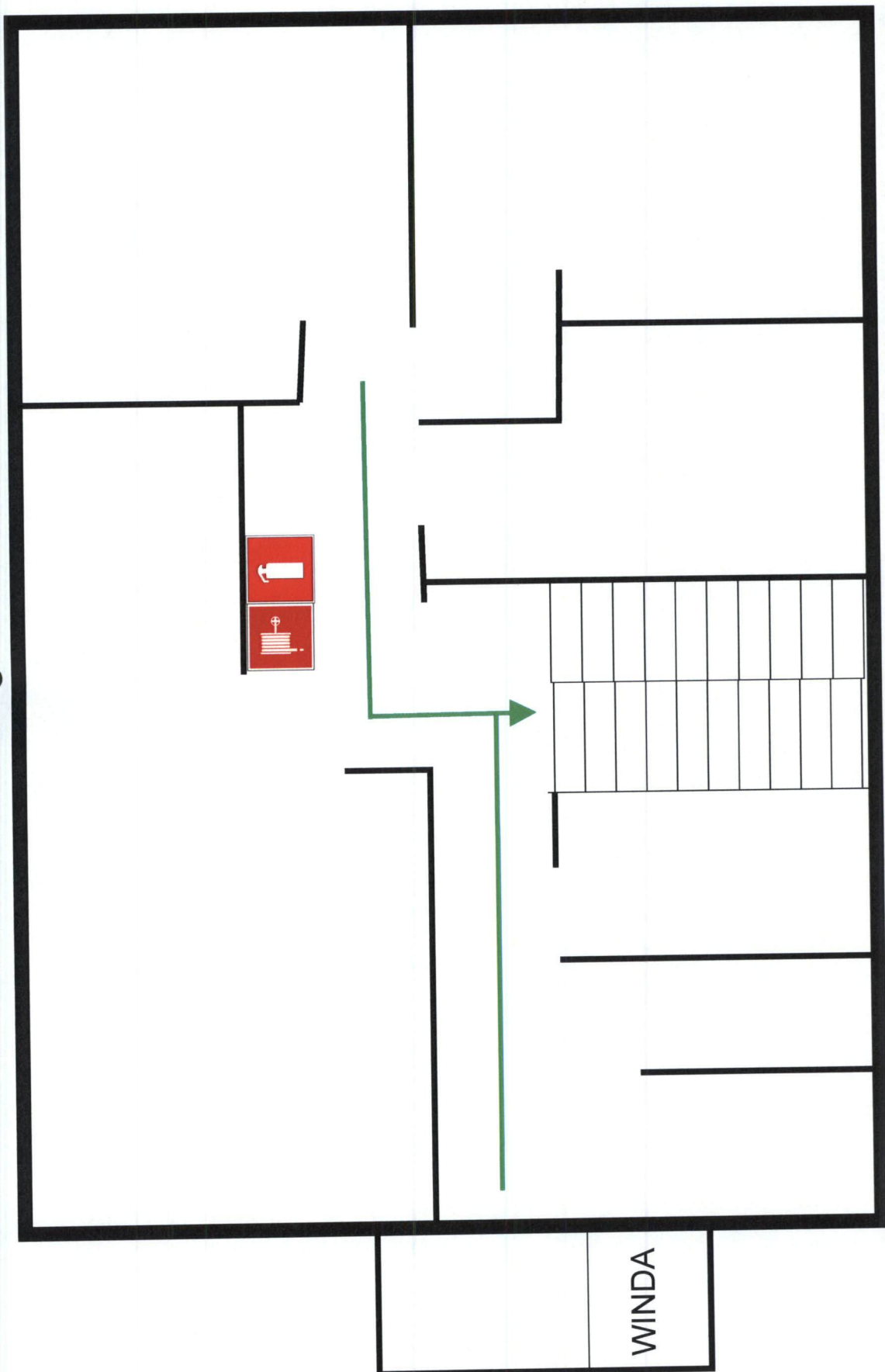
Powierzchnia użytkowa: 462,37 m²

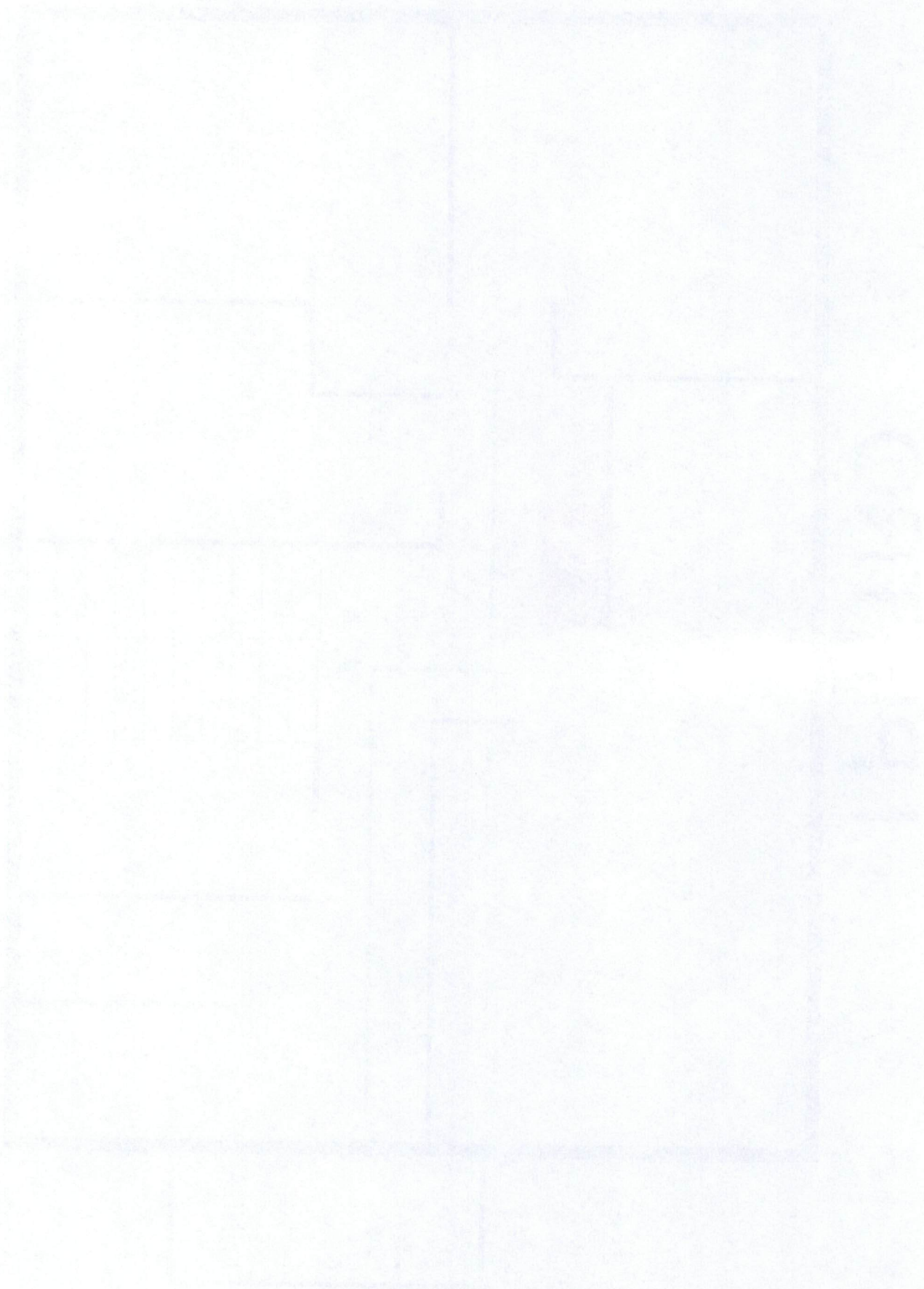
Opracował: Marcin Wójcik

--	--	--

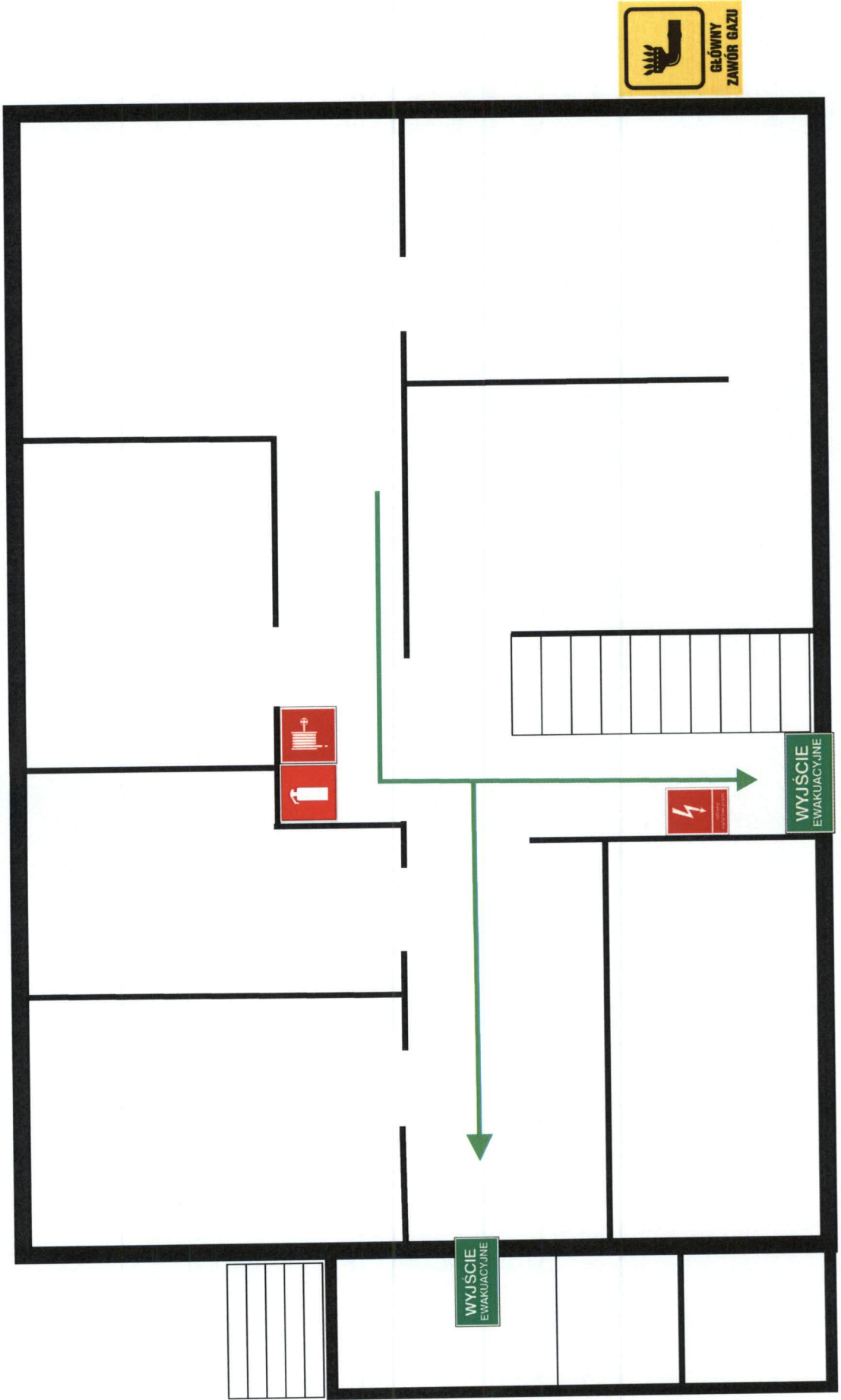
--	--	--

I PIĘTRO





PARTER



The image shows a page with a very faint, light blue grid pattern. The grid consists of approximately 10 columns and 15 rows. On the right side of the page, there are two circular binder holes. The overall appearance is that of a blank sheet of graph paper.

PIWNICA

