

2. Autorzy, historia obiektu, określenie stylu.

Dwór wzniesiony ok. 1800r. dla Szymanowskich. W latach 30-tych XIX w. własność Galicheta, później Żubieńskich, Kronenbergów, od 1866r. Pleban Gliniskich. Po II wojnę światową Szczyłka prowadzony przez zakonnice, następnie ośrodek kolonijny, obecnie dom rencisty.
Klasycystryczny.

13. Opis (sytuacja, materiał i konstrukcja, rzut, bryła, elewacje, wnętrza, wyposażenie, instalacje)

Dwór usytuowany w zach. części wsi, w rozległym parku krajobrazowym, po części już zdewastowanym, ok. 200m na płn. od rozjazdu szos na Gole, Kaski i Grodzisław ustawiony fasadą na pld., od frontu kolisty podjazd i szpaler, od płn. zarosnięta polana; ok. 40m na zach. budynek oficyny.

Materiał: gliniany, zmieszany z sieczką, omurowany, otynkowany, taras od płn. obłożony; stropy: na parterze murowane, Kleina z fasetą, wyżej drewniane z podbitką; wieżba dachowa: dwupoziomowa, zabudowana, stolicowo-płatwiowa; dach kryty blachą cynkową; posadzki: w sanitariatach i kuchni płytki ceramiczne, pozostałe podłogi białe, przykryte linoleum; schody: na taras betonowe, jednobiegowe, na poddasze drewniane, z drewnianą poręczą, dwubiegowe; okna: skrzynekowe, 2-dzielne 8-1 16-polowe, z płycinowo-ramowymi okiennicami od wewnątrz; drzwi: płycinowe ramowe, jedno- i dwuskrzydłowe, na taras i na balkon przeszklone, pozostałe płytowe.

Plan: dworu prostokątny, dwutraktowy, z płytkimi ryzalitami od pld. i płn, z hallem i salonem na osi, prostokątną dobudówką od zach.; wnętrze częściowo przybudowane.

Bryła: parterowa, od płn. na cokole, ryzalitty piętrowe, nakryta dachem 4-spadów nad ryzalitami i nad fasjadą w połaci wsch. dwuspadowe, z mieszkalnym poddasze Elewacje: fasada: 11-osiowa, jednopoziomowa, z dwupoziomym ryzalitem na 3 śródkowych osiach, boniowana, ryzalit opięty tokańskimi pilastrami w wielkim porzku, z trójkątnym szczytem; wejście na osi, nad drzwiami zawieszony na dwóch wolutowych wspornikach balkon. Elewacja płn. rustykowana, o boniowanych narożach 11-osiowa, jednopoziomowa, z 3-osiowym 2-poziomym ryzalitem z trójkątnym szczytem; na osi wejście i powyżej balkon. Przed ryzalitem szeroki taras z kamienną balustradą z 1-lalkowych tralek.

Wyposażenie: w hallu neobarokowy kominek, kaflowe piece w salach.

Instalacje: elektryczna, wodno-kanalizacyjna, piece.

24. Uwagi różne

25. Opracował J. Domino VIII 1987

tekst

imię, nazwisko, data, podpis

plany, rysunki

J. Domino VIII 1987

imię, nazwisko, data, podpis

zdjęcia fotogr

J. Domino VIII 1987

imię, nazwisko, data, podpis

miejsce przechowania negatywów

Karta po wypełnieniu podlega ochronie na podstawie przepisów prawa autorskiego

26. Adnotacje o inspekcjach, informacje o zmianach (data, imiona i nazwiska wykonujących)

Bibliografia

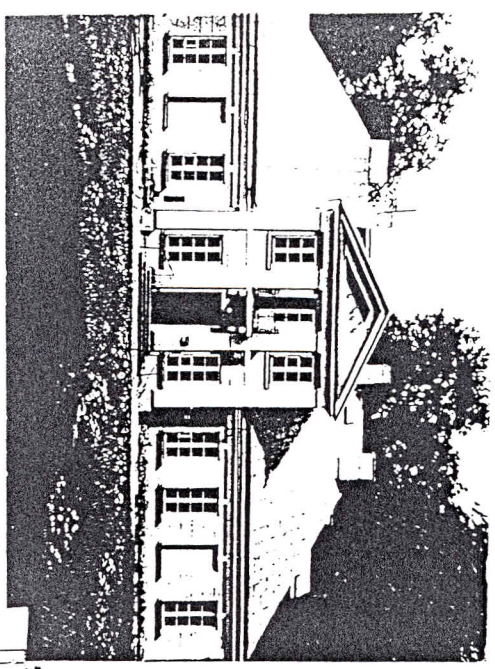
Katalog Zabytków Sztuki w Polsce, t. X, woj. Warszawskie,
z. 4, pow. Grodzisko-Mazowiecki, Warszawa 1967r., s. 17

Źródła ikonograficzne i fotografalia (rodzaj, miejsca przechowania, signatury)

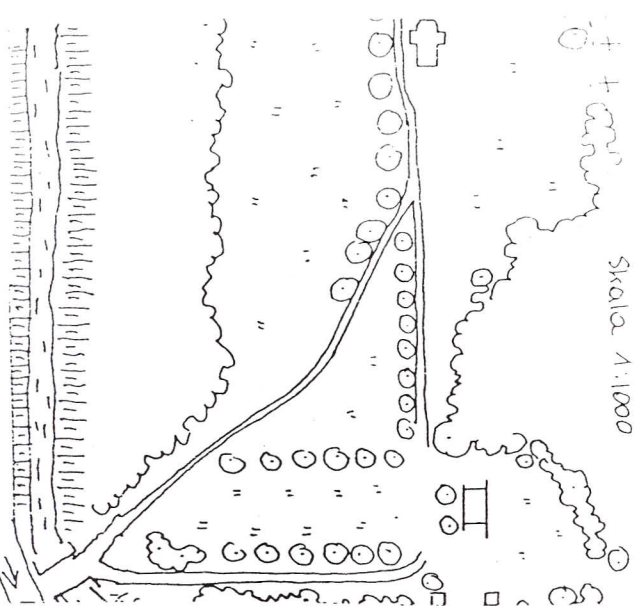
27. Załączniki Wkładka do karty ewidencyjnej zabytków architektury i budownictwa. Załącznik nr 12.

DWÓR

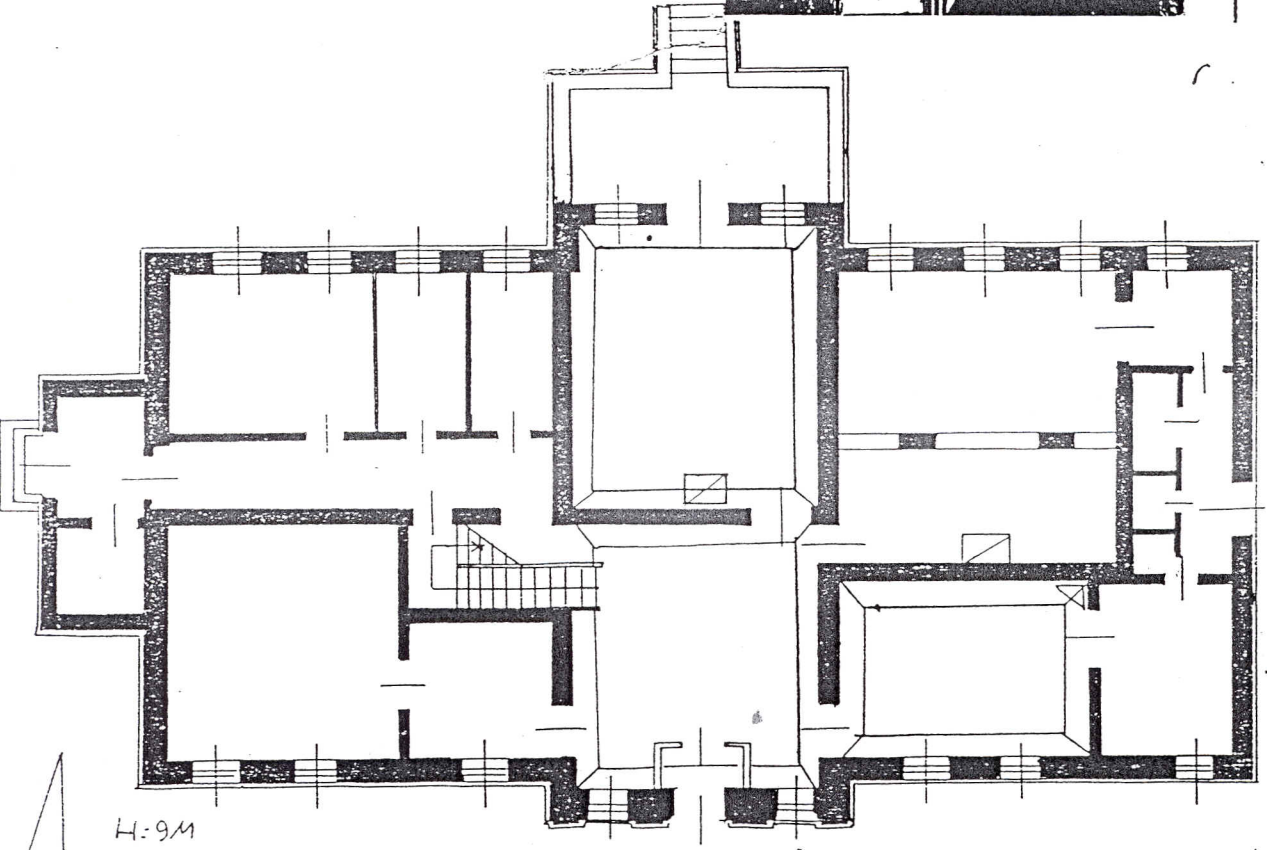
liczba, rzut, przekrój, sytuacja, orientacja



Skala 1:1000

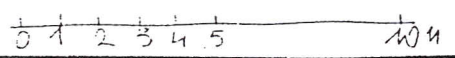


2. Czas powstania
 ok. 1800r.



H: 9M

2920



3. Miejscowość

IZDEBNO KOŚCIELNE

4. Adres

Izdebno Kościelne

nr hipoteczny

5. Przy należność administracyjna

województwo warszawskie

gmina Grodzisk Mazowiecki

6. Poprzed. je nazwy miejscowości

-

7. Przy należność administracyjna
 I VI 1975

województwo warszawskie

powiat Grodzisk Mazowiecki

8. Właściciel i jego adres

9. Użytkownik i jego adres

Dom Rencisty

10. Rejestr zabudów:

Nr 1055

data 23 III 1962

ABC
 DEFGHI
 JKLMNOP
 RSTUVWX
 YZ Nr