



# ZAWARTOŚĆ OPRACOWANIA

## I. DOKUMENTY

- WYPIS I WYRYS z Miejscowego Planu Zagospodarowania Przestrzennego nr WPP-7327/1308/2008 z dnia 2008.12.16 wydany przez URZĄD MIEJSKI, Wydział Planowania Przestrzennego w Grodzisku Mazowieckim
- Kopia pisma stwierdzającego posiadanie uprawnień budowlanych arch. Grzegorza Rycerza wydanych przez Mazowiecką Okręgową Izbę Architektów,
- Kopia zaświadczenia stwierdzającego, że arch. Grzegorz Rycerz jest wpisany na listę członków Mazowieckiej Okręgowej Izby Architektów,
- Kopia pisma stwierdzającego posiadanie uprawnień budowlanych arch. Jacka Jarzyna wydanych przez Mazowiecką Okręgową Izbę Architektów,
- Kopia zaświadczenia stwierdzającego, że arch. Jacek Jarzyna jest wpisany na listę członków Mazowieckiej Okręgowej Izby Architektów,
- Kopia pisma stwierdzającego posiadanie przez mgr inż. Romana Kolarza uprawnień budowlanych do projektowania bez ograniczeń w specjalności konstrukcyjno – budowlanej,
- Kopia zaświadczenia stwierdzającego, że mgr Inż. Roman Kolarz jest wpisany na listę członków Mazowieckiej Okręgowej Izby Inżynierów Budownictwa,
- Kopia pisma stwierdzającego posiadanie przez mgr inż. Marka Giętkowskiego uprawnień budowlanych do projektowania w specjalności konstrukcyjno – budowlanej, str 53
- Kopia zaświadczenia stwierdzającego, że mgr Inż. Marek Giętkowski jest wpisany na listę członków Mazowieckiej Okręgowej Izby Inżynierów Budownictwa, str 54
- Kopia pisma stwierdzającego posiadanie przez mgr inż. Adama Jerzego Barytkę uprawnień budowlanych do projektowania bez ograniczeń w specjalności konstrukcyjno – budowlanej, str 55
- Kopia zaświadczenia stwierdzającego, że mgr Inż. Adam Jerzy Baryłka jest wpisany na listę członków Mazowieckiej Okręgowej Izby Inżynierów Budownictwa, str. 56
- Oświadczenie arch. Grzegorza Rycerza i inż. Romana Kolarza wymagane na mocy art. 20 ustęp 4 Ustawy z dnia 7 lipca 1994 roku – Prawo Budowlane z późniejszymi zmianami,
- Informacja dotycząca bezpieczeństwa i ochrony zdrowia.
- Ocena stanu technicznego istniejącego budynku

## II. PROJEKT

### 1. CZĘŚĆ OPISOWA

- A. OPIS DO PROJEKTU ZAGOSPODAROWANIA DZIAŁKI
- B. OPIS DO PROJEKTU ARCHITEKTONICZNO – BUDOWLANEGO
- C. OPIS DO PROJEKTU KONSTRUKCYJNEGO

### 2. CZĘŚĆ RYSUNKOWA - ARCHITEKTURA

| <u>TREŚĆ RYSUNKU</u>                   | <u>NUMER RYSUNKU</u> | <u>SKALA</u> |
|--|----------------------|--------------|
| PROJEKT ZAGOSPODAROWANIA TERENU        | NR 1                 | 1:500        |
| RZUT PARTERU                           | NR 2                 | 1:50         |
| RZUT PIĘTRA                            | NR 3                 | 1:50         |
| RZUT DACHU                             | NR 4                 | 1:50         |
| ELEWACJA ZACHODNIA                     | NR 5                 | 1:50         |
| ELEWACJA PÓŁNOCNA                      | NR 6                 | 1:50         |
| ELEWACJA POŁUDNIOWA                    | NR 7                 | 1:50         |
| PRZEKRÓJ A - A                         | NR 8                 | 1:50         |
| PRZEKRÓJ 1 - 1                         | NR 9                 | 1:50         |
| INWENTARYZACJA - RZUT PARTERU          | NR IN 1              | 1:100        |
| INWENTARYZACJA - RZUT PIĘTRA           | NR IN 2              | 1:100        |
| INWENTARYZACJA - ELEWACJA ZACHODNIA    | NR IN 3              | 1:100        |
| INWENTARYZACJA - ELEWACJA POŁUDNIOWA   | NR IN 4              | 1:100        |
| INWENTARYZACJA - ELEWACJA PÓŁNOCNA     | NR IN 5              | 1:100        |
| 3. CZĘŚĆ RYSUNKOWA – KONSTRUKCJA       |                      |              |
| Gzys, ściana attyki, nadproże, wieniec | NR K1                | 1:25         |

Zichu-

3.

## WYPIS Z PLANU ZAGOSPODAROWANIA PRZESTRZENNEGO

W związku z wystąpieniem Starostwa Powiatu Grodziskiego z dnia 2008.12.11

Informuję :

na podstawie Miejsowego Planu Zagospodarowania Przestrzennego terenów w mieście Grodzisk Mazowiecki - zatwierdzonego **Uchwałą Rady Miejskiej w Grodzisku Mazowiecki Nr 310/2008 z dnia 25.06.2008** i opublikowanego w Dz.Urz. Województwa Mazowieckiego Nr 181 poz. 6472 z dnia 23.10.2008 r.

**Działka nr ew. 10/1 Obr. 25 w Grodzisku Mazowieckim stanowi teren strefy oznaczonej na rysunku planu symbolem A23UA.**

### § 5.

1. W planie stosuje się definicje pojęć, określonych w obowiązujących przepisach odrębnych
2. Ilekroć w planie używa się określeń:
  - a) „**teren**”- należy przez to rozumieć fragment obszaru objętego planem o określonym przeznaczeniu i sposobie użytkowania lub określonych zasadach zagospodarowania, wydzielony liniami rozgraniczającymi, oznaczony odpowiednim symbolem literowym i numerem;
  - b) „**przeznaczenie terenu**”- należy przez to rozumieć określony dla danego terenu podstawowy sposób jego użytkowania;
  - c) „**przeznaczenie podstawowe**”- należy przez to rozumieć rodzaj przeznaczenia, który został ustalony planem jako jedyny lub przeważający na wyznaczonym terenie, na rzecz którego należy rozstrzygać wszelkie ewentualne konflikty przestrzenne, przy zachowaniu zgodności z ustaleniami planu i przepisami odrębnymi;
  - d) „**przeznaczenie uzupełniające**”- należy przez to rozumieć przeznaczenie wprowadzone lub istniejące jako uzupełnienie przeznaczenia podstawowego;
  - e) „**uciążliwość**”- należy przez to rozumieć zjawiska o negatywnym wpływie na warunki życia mieszkańców, stan środowiska przyrodniczego, w tym m.in.: zanieczyszczenia powietrza, wód i gleby, hałas, wibracje, promieniowanie niejonizujące i inne w rozumieniu przepisów odrębnych;
  - f) „**usługi**” – należy przez to rozumieć działalność służącą zaspokajaniu potrzeb ludności, nie związana z wytwarzaniem dóbr materialnych metodami przemysłowymi;
  - g) „**usługi nieuciążliwe**” - należy przez to rozumieć usługi, których strefa uciążliwości mieści się w granicach działki, do której prowadzący usługi posiada tytuł prawny, które spełniają wymagania sanitarne właściwe dla podstawowego przeznaczenia terenu, nie wykazują uciążliwości dla środowiska, nie są przedsięwzięciami mogącymi znacząco oddziaływać na środowisko w rozumieniu przepisów odrębnych z wyjątkiem inwestycji infrastrukturalnych i komunikacyjnych niezbędnych dla prawidłowego funkcjonowania gminnych i ponad lokalnych systemów inżynieryjnych;
  - h) „**uciążliwe oddziaływanie na środowisko**” – należy przez to rozumieć zjawiska fizyczne takie jak; hałas, wibracje, składowanie odpadów, emisję pyłów i gazów zanieczyszczających powietrze oraz odory, których występowanie utrudnia życie lub powoduje zagrożenie zdrowia ludzi oraz uszkodzenie lub zniszczenie środowiska;
  - i) „**usługi towarzyszące podstawowemu przeznaczeniu terenu**” – należy przez to rozumieć usługi z wykorzystaniem urządzeń służących działalności, której celem jest zaspokajanie podstawowych potrzeb ludności, a które nie wytwarzają dóbr materialnych bezpośrednimi metodami przemysłowymi: usługi handlu detalicznego, działalności biurowej, oświaty, odnowy biologicznej i ochrony zdrowia, opieki społecznej, sportu i rekreacji, kultury, projektowania i pracy

twórczej, drobnych usług rzemieślniczych takich jak usługi fryzjerskie, kosmetyczne, pralnicze oraz drobne usługi naprawcze sprzętu codziennego użytku itp.;

- j) **„linia rozgraniczająca”**- należy przez to rozumieć wyznaczone na rysunku planu linie określające granice terenów o różnym przeznaczeniu lub różnych zasadach zagospodarowania;
- k) **„nieprzekraczalna linia zabudowy”**- należy przez to rozumieć linię, której nie może przekroczyć żadna z części budowanego lub rozbudowywanego obiektu, Poza tę linię mogą wystawać niekubaturowe elementy budynków takie jak: gzymsy, okapy, balkony, zadaszenia nad drzwiami, pod warunkiem, że są nadwieszane wspornikowo na nie więcej niż 1m;
- l) **„obowiązująca linia zabudowy”**- należy przez to rozumieć linię wyznaczoną na rysunku planu dla danego terenu, wyznaczającą położenie płaszczyzny ściany zewnętrznej budynku dla co najmniej 70% jej powierzchni, będącą linią nieprzekraczalną dla pozostałej jej części. Poza tę linię mogą wystawać niekubaturowe elementy budynków takie jak: gzymsy, okapy, balkony, zadaszenia nad drzwiami, pod warunkiem, że są nadwieszane wspornikowo na nie więcej niż 1m;
- m) **„powierzchnia zabudowana”** - należy przez to rozumieć powierzchnię zabudowy wraz ze wszystkimi powierzchniami utwardzonymi w obrębie działki budowlanej;
- n) **„powierzchnia zabudowy”** – należy przez to rozumieć sumę powierzchni budynków liczoną jako rzut równoległy na płaszczyznę terenu
- o) **„zabudowa”**- należy przez to rozumieć budynki lub zespoły budynków oraz inne obiekty kubaturowe;
- p) **„zabudowa pierzejowa”** – należy przez to rozumieć budynki lub zespoły budynków, których stykające się elewacje frontowe tworzą ściany placów, ulic itp.
- q) **„wysokość zabudowy”** - należy przez to rozumieć wysokość, liczoną od średniego poziomu terenu w obrysie budynku do wysokości kalenicy lub najwyższego punktu dachu;
- r) **„elewacja frontowa”** – należy przez to rozumieć rzut równoległy bryły budynku na płaszczyznę równoległą do granicy z drogą, placem lub inną przestrzenią dostępną dla osób trzecich.
- s) **„wysokość ściany elewacji frontowej”** – należy przez to rozumieć wysokość ściany budynku w tej elewacji liczoną od średniego poziomu terenu w obrysie budynku do górnej krawędzi gzymsu, atyki lub dolnej krawędzi połączenia dachowej, nie wlicza się w nie zbitych zwieńczeń ścian szczytowych oraz ścian lukarn, facjatek, tympanonów i innych tym podobnych elementów budynków, jeśli ich szerokość jest mniejsza niż 20% szerokości elewacji.
- t) **„dominanta”** – należy przez to rozumieć element architektoniczny stanowiący najwyższy punkt w otaczającej zabudowie miasta, powstały przez miejscowe podwyższenie zabudowy i jej charakterystyczne ukształtowanie w oparciu o warunki i parametry określone w planie;
- u) **„reklamy i inne obiekty i elementy informacyjne”** - należy przez to rozumieć wszelkie znaki, napisy i wyobrażenia pozwalające powiązać ich znaczenia z określoną firmą, przedsiębiorstwem lub inną formą prowadzonej działalności gospodarczej jak również produktami, wyrobami i usługami;

## § 16.

Dla terenów oznaczonych na rysunku planu symbolami **A-23UA, A-28UA, A-55UA, A-58UA, A-60UA, A-86UA**, ustala się:

### 1. przeznaczenie terenu:

- a) przeznaczenie podstawowe:
  - zabudowa usług administracji,
- b) przeznaczenie uzupełniające:
  - usługi kultury, oświaty i inne, miejsca parkingowe, obiekty małej architektury, zieleni urzędowa, sieci infrastruktury technicznej;

### 2. zasady ochrony i kształtowania ładu przestrzennego:

- a) ustala się zasadę wprowadzania nowej zabudowy usług administracji w formie budynków wolno stojących;
- b) dopuszcza się kontynuowanie zabudowy pierzejowej wzdłuż ulic;
- c) dopuszcza się zachowanie, z prawem nadbudowy, istniejących budynków zlokalizowanych poza liniami zabudowy; w przypadku wymiany zabudowy, nakazuje się dostosowanie lokalizacji budynku do wyznaczonych linii zabudowy

- c) ustala się ograniczenie powierzchni zabudowy budynków do 50% powierzchni działki budowlanej
- d) ustala się ograniczenie powierzchni zabudowanej do 90% powierzchni działki budowlanej,
- e) dopuszcza się stosowanie dachów spadzistych, o nachyleniu płaszczyzn połaci w zakresie  $45^{\circ}$  do
  - dopuszcza się stosowanie innych niestandardowych rozwiązań, takich jak kopuły, powierzchnie sferyczne i nierozwijalne;
- f) dopuszcza się montaż lukarn i okien połaciowych na dachach budynków rozbudowywanych i budowanych
- g) ustala się maksymalną wysokość zabudowy na nie więcej niż cztery kondygnacje nadziemne, w tym licząc kondygnacje zrealizowane w bryle dachu
  - nie więcej niż 15m do najwyższego punktu dachu;
- h) ustala się wysokość ściany elewacji na nie więcej niż 15m;
- i) nakazuje się:
  - utrzymanie stonowanej kolorystyki elewacji budynków tworzących ciągi zabudowy: kolory elewacji w barwach pastelowych; w szczególności, wyklucza się stosowanie ostrych, rażących odcieni kolorów: różowego, fioleto, czerwieni, niebieskiego, zielonego;
  - utrzymanie kolorystyki połaci dachowych w barwach od brązu poprzez czerwień do szarości, z wykluczeniem kolorów: różowego, fioleto, niebieskiego oraz innych w ostrych rażących odcieniach;
- j) dopuszcza się umieszczanie obiektów i elementów informacyjnych pod warunkiem:
  - lokalizowania elementów informacyjnych pomiędzy wejściem do obiektu a sąsiednimi otworami okiennymi, pod warunkiem, że stanowić będą ujednolicone rozwiązanie estetyczne i techniczne
- k) dopuszcza się grodzenie działek z zachowaniem następujących warunków:
  - ogrodzenia działek: od strony dróg i placów, lokowane licem zewnętrznym w liniach rozgraniczających tych dróg; w granicy działek pełniących funkcje niepublicznych dróg wewnętrznych;
  - o wysokości nie większej niż 1,8m nad poziom terenu, z zachowaniem prześwitów stanowiących co najmniej 50% ich powierzchni, z cokołem pełnym o wysokości nie przekraczającej 0,6m nad poziom terenu,
  - dopuszczenie miejscowego wycofania ogrodzeń w głąb działek,
  - zachowanie odpowiednich narożnych ściąg linii ogrodzeń,
  - zakazuje się stosowania ogrodzeń pełnych i z prefabrykatów betonowych;
- l) nakazuje się zapewnienie miejsc parkingowych dla pojazdów użytkowników w obrębie posesji;
- m) ustala się obsługę komunikacyjną bezpośrednio z przyległych dróg publicznych lub za pośrednictwem niepublicznych dróg wewnętrznych. Dostępność za pośrednictwem niepublicznej drogi wewnętrznej wymaga wykazania w stosownych dokumentach własnościowych zgodnie z przepisami odrębnymi z zakresu gospodarki nieruchomościami;

## 6. **szczegółowe zasady i warunki łączenia i podziału nieruchomości objętych planem miejscowym:**

- a) ustala się, że na terenie nie wprowadza się zasad podziałów na nowe działki, obowiązują przepisy odrębne;
  - b) dopuszcza się wydzielenie nowych działek budowlanych o powierzchni mniejszej niż określone planem wyłącznie dla potrzeb lokalizacji urządzeń infrastruktury technicznej lub jako poszerzenia dróg,
  - c) dopuszcza się wykorzystanie dla celów budowlanych działek wydzielonych na podstawie prawomocnych decyzji administracyjnych pod warunkiem stosowania określonych planem parametrów i wskaźników kształtowania zabudowy oraz zagospodarowania terenu,
8. obowiązuje wysokość opłaty od wzrostu wartości gruntu w wysokości : 0 %.

## Urządzenia i sieci infrastruktury technicznej

### § 43.

1. W zakresie zasad modernizacji , rozbudowy i budowy systemów infrastruktury technicznej w obszarze objętym planem ustala się:
  - 1) dopuszczenie rozbudowy i przebudowy istniejących oraz budowy nowych sieci infrastruktury technicznej, przy czym nie ogranicza się możliwości modernizacji i rozbudowy istniejących sieci infrastruktury technicznej w celu dostosowania ich do rozwiązań lokalizacyjnych lub technicznych przyjętych przez gestorów infrastruktury w celu obsługi infrastrukturalnej terenów zgodnie z ich przeznaczeniem i parametrami zabudowy ustalonymi planem oraz terenów położonych poza granicami obszaru objętego niniejszą uchwałą;

### 3. zasady ochrony środowiska, przyrody i krajobrazu kulturowego:

- a) nakazuje się utrzymanie minimalnego udziału powierzchni biologicznie czynnej działek budowlanych, co najmniej 10% powierzchni działki,
- b) zakazuje się przekraczania standardów jakości środowiska, w tym standardów jakości powietrza poza granicami terenu, do którego prowadzący działalność posiada tytuł prawny
- c) nakazuje się porządkowanie gospodarki cieplnej przy pracach modernizacyjnych oraz dla nowych obiektów.
- Należy wprowadzać urządzenia spełniające aktualnie obowiązujące normy w zakresie emisji zanieczyszczeń i ochrony środowiska, preferowane są technologie oparte o energię pochodzącą ze źródeł i paliw odnawialnych;
- d) przyjmuje się kwalifikację terenów w zakresie dopuszczalnych poziomów hałasu w środowisku zgodnie z przepisami odrębnymi z zakresu ochrony środowiska,
- e) zakazuje się lokalizowania przedsięwzięć mogących znacząco oddziaływać na środowisko w rozumieniu przepisów odrębnych z wyjątkiem inwestycji infrastrukturalnych i komunikacyjnych niezbędnych dla prawidłowego funkcjonowania gminnych i ponad lokalnych systemów inżynierskich;
- f) nakazuje się gromadzenie i usuwanie odpadów komunalnych na zasadach określonych w przepisach szczególnych oraz gminnych przepisach porządkowych
- g) zakazuje się przeprowadzania procesów recyklingu i biodegradacji odpadów, ścieków i tym podobnych, na terenie objętym niniejszymi ustaleniami

### 4. zasady ochrony dziedzictwa kulturowego i zabytków:

- a) wskazuje się określoną na rysunku planu strefę „A” ochrony konserwatorskiej układu urbanistycznego centrum miasta, w której nakazuje się utrzymanie:
  - utrzymanie podstawowego układu ulic,
  - historycznych linii zabudowy,
  - wielkości działek i zasad ich parcelacji,
  - skali, gabarytów, intensywności zabudowy i jej historycznego ukształtowania
  - oraz usytuowania wjazdów na działki
- b) wskazuje się określoną na rysunku planu strefy „B” ochrony konserwatorskiej układu urbanistycznego miasta, w której nakazuje się utrzymanie:
  - utrzymanie podstawowego układu ulic,
  - historycznych linii zabudowy, skali, gabarytów, intensywności zabudowy i jej historycznego ukształtowania
- c) wprowadza się nakaz uzgodnienia wszelkich prac budowlanych prowadzonych w obrębie budynku wpisanego do rejestru Wojewódzkiego Konserwatora Zabytków:
- d) wprowadza się następujące zasady postępowania wobec budynków i budowli wskazanych w planie i wpisanych do Ewidencji Zabytków:
  - nakaz utrzymywania obiektów w dobrym stanie technicznym
  - zakaz rozbioru
  - nakaz ochrony zachowanych elementów dekoracji architektonicznej oraz odtworzenia ubytków w oparciu o zachowane fragmenty oraz dokumentację pod czas podejmowanych prac budowlanych
  - nakaz zachowania wymiarów i proporcji otworów okiennych i drzwiowych, stolarki otworowej oraz elementów ślusarskich i kowalskich wystrój
  - zakaz nadbudowy i przebudowy formy zewnętrznej obiektów
  - dopuszcza się rozbudowę budynków i budowli chronionych z jednoczesnym zachowaniem odrębności obiektów zabytkowych w wyrazie estetycznym całości kompozycji
- f) budynki i budowle chronione mogą stanowić funkcjonalną całość wraz z współczesnymi uzupełnieniami

### 5. wymagania wynikające z potrzeb kształtowania przestrzeni publicznych:

nie określa się, ze względu na brak występowania przedmiotu tych ustaleń;

### 6. parametry i wskaźniki kształtowania zabudowy oraz zagospodarowania terenu:

- a) dopuszcza się sytuowanie zabudowy ze ścianą bez otworów bezpośrednio przy granicy działki budowlanej jeżeli:
  - na działce sąsiedniej-zabudowa usytuowana jest odpowiednio w granicy działek,
- b) dopuszcza się zachowanie, z prawem nadbudowy, istniejących budynków zlokalizowanych poza nieprzekraczalnymi liniami zabudowy; w przypadku wymiany zabudowy, powstaje konieczność dostosowania lokalizacji budynku do wyznaczonych linii zabudowy.

- 2) nakazuje się prowadzenie sieci infrastruktury technicznej przez tereny przeznaczone na cele publiczne, w szczególności przez tereny dróg publicznych oraz przez tereny dróg wewnętrznych, na warunkach uzgodnionych z zarządcą (właścicielem) drogi;
  - 3) nakazuje się rezerwowanie pasów terenu dla urządzeń infrastruktury technicznej w liniach rozgraniczających tereny dróg publicznych oraz dróg wewnętrznych stanowiących dostęp do działek budowlanych;
  - 4) dopuszcza się prowadzenie sieci infrastruktury technicznej przez tereny przeznaczone na inne cele w przypadku braku możliwości prowadzenia jak w pkt. 2 i po uzyskaniu zgody właściciela terenu.
2. Ustala się nakaz modernizacji i rozbudowy sieci i urządzeń infrastruktury w obszarze objętym planem:
- 1) jako inwestycji celu publicznego dla sieci wodociagowych, kanalizacyjnych, których budowa i eksploatacja należy do zadań własnych gminy;
  - 2) jako inwestycji realizowanych przez zarządców sieci: energetycznych, gazowych i telekomunikacyjnych na zasadach ekonomicznej opłacalności wymienionych przedsięwzięć.
3. Dopuszcza się wydzielenia nowych działek, niezbędnych dla realizacji inwestycji, służących budowie nowych obiektów i urządzeń infrastruktury technicznej o powierzchni niezbędnej do ich budowy zgodnie z przepisami prawa budowlanego oraz innymi przepisami odrębnymi w zakresie warunków technicznych jakim powinny odpowiadać sieci i urządzenia infrastruktury technicznej.
4. Przebieg istniejących i planowanych sieci infrastruktury technicznej określa się jako:
- 1) wiążący dla przebiegów odcinków istniejących;
  - 2) orientacyjny pod względem przebiegu i usytuowania w obrębie pasa infrastruktury dla przebiegów odcinków planowanych.

#### § 44.

W odniesieniu do zasad dotyczących zaopatrzenia w wodę ustala się:

- 1) dla sieci istniejących ustala się:
  - a) dopuszczenie prowadzenia prac modernizacyjnych,
  - b) dopuszczenie zmian przebiegu sieci w ramach opracowania projektów budowlanych,
  - c) nakaz zaopatrzenia w wodę obszaru objętego planem za pośrednictwem sieci powiązanych z gminnym systemem wodociagowym;
- 2) dla sieci planowanych ustala się:
  - a) nakaz zaopatrzenia w wodę obszaru objętego planem za pośrednictwem sieci powiązanych z gminnym systemem wodociagowym,
  - b) nakaz budowy nowych sieci w korytarzach infrastruktury w obrębie linii rozgraniczających drogi oraz na terenach przyległych za zgodą władającego,
  - c) dopuszczenie zmian przebiegu sieci w ramach opracowania projektów budowlanych;
- 3) na terenach niezabudowanych w sieci wodociagowe ustala się:
  - a) nakaz zachowania istniejących studni jako zapasowych ujęć wody w sytuacjach nadzwyczajnych,
  - b) Nakaz obowiązkowego przyłączenia się do sieci wodociagowych w momencie ich wybudowania.

#### § 45.

W odniesieniu do zasad dotyczących gospodarki ściekowej ustala się:

- 1) dla kanalizacji sanitarnej, ustala się:
  - a) nakaz docelowego podłączenia do zbiorczej sieci kanalizacji sanitarnej oraz posiadania przyłącza kanalizacyjnego umożliwiającego odprowadzenie ścieków sanitarnych w stopniu wystarczającym dla obsługi funkcji, sposobu zagospodarowania i zabudowy działki dla wszystkich budynków oraz działek budowlanych; ścieki będą odprowadzane do oczyszczalni ścieków, poza obszarem planu,
  - b) nakaz budowy nowych sieci kanalizacji w korytarzach infrastruktury w obrębie linii rozgraniczających drogi,
  - c) dopuszczenie nowych sieci kanalizacji na terenach przyległych za zgodą władającego,
  - d) dopuszczenie ustalenia przebiegu sieci w ramach opracowania projektów budowlanych,
  - e) dopuszczenie odprowadzania ścieków do szczylnych zbiorników bezodpływowych i wywóz do punktu zlewnego przy oczyszczalni ścieków do czasu wybudowania zbiorczej kanalizacji sanitarnej,
  - f) nakaz likwidacji zbiorników po realizacji sieci kanalizacyjnej;
- 2) dla odprowadzenia wód opadowych, ustala się:



- a) nakaz odprowadzania wód opadowych z terenów dróg publicznych, parkingów o trwałej nawierzchni, terenów usług docelowo do gminnej sieci kanalizacji deszczowej,
- b) dopuszczenie odprowadzenia wód opadowych z terenów pozostałych dróg oraz działek budowlanych do gruntu w granicach działki,
- c) nakaz budowy sieci magistralnych w korytarzach infrastruktury, położonych w obrębie linii rozgraniczających dróg,
- d) dopuszczenie budowy nowych sieci magistralnych na terenach przyległych za zgodą właściciela,
- e) dopuszczenie ustalenia przebiegu sieci w ramach opracowania projektów budowlanych,
- f) dopuszczenie odprowadzenia wód opadowych z obszaru objętego ustaleniami planu do gruntu oraz cieków wodnych wyłącznie za zgodą władającego oraz po wstępnym podczyszczeniu za pośrednictwem piaskowników i separatorów zgodnie z przepisami odrębnymi.

#### **§ 46.**

Dla sieci energetycznych: średniego i niskiego napięcia SN i NN ustala się:

- 1) dla sieci istniejących, ustala się:
  - a) nakaz zasilania stacji transformatorowych za pośrednictwem linii średniego napięcia połączonych z obiektami Głównego Punktu Zasilania,
  - b) dopuszczenie prowadzenia prac modernizacyjnych,
  - c) dopuszczenie stosowania linii kablowych oraz stacji transformatorowych SN/NN w wykonaniu wnetrzowym w uzasadnionych ekonomicznie przypadkach,
  - d) dopuszczenie zmian przebiegu sieci w ramach opracowania projektów budowlanych, na koszt inwestora po uzgodnieniu z zarządcą sieci;
- 2) dla sieci planowanych, ustala się:
  - a) nakaz zapewnienia zasilania stacji transformatorowych za pośrednictwem linii średniego napięcia połączonych z obiektami w/w Głównego Punktu Zasilania,
  - b) nakaz budowy nowych sieci w korytarzach infrastruktury w obrębie linii rozgraniczających drogi oraz na terenach przyległych za zgodą władającego,
  - c) nakaz przebudowy urządzeń elektroenergetycznych w sytuacjach powstałych na skutek wystąpienia kolizji zamierzeń inwestycyjnych z istniejącymi urządzeniami w uzgodnieniu i na warunkach określonych przez zarządcę sieci,
  - d) nakaz rezerwacji terenu dla lokalizacji linii, stacji, przyłączy oraz innych elementów infrastruktury elektroenergetycznej niezbędnych dla zaopatrzenia planowanych obiektów w energię elektryczną oraz oświetlenia terenów wokół tych obiektów,
  - e) dopuszczenie budowy nowych sieci na terenach przyległych za zgodą władającego,
  - f) dopuszczenie zmian przebiegu sieci w ramach opracowania projektów budowlanych, na koszt inwestora po uzgodnieniu z zarządcą sieci,
  - g) dopuszczenie budowy nowych stacji transformatorowych oraz linii średniego i niskiego napięcia w przypadku zmiany zapotrzebowania na energię elektryczną w obszarze planu;
- 3) w odniesieniu do zasad dotyczących potrzeb lokalizacyjnych nowych stacji transformatorowych 15/0,4 kV ustala się:
  - a) nakaz zapewnienia bezpośredniego dostępu od drogi publicznej,
  - b) dopuszczenie możliwości realizacji na całym obszarze objętym planem w miejscach nie kolidujących z ustaleniami szczegółowymi oraz zgodnie z przepisami odrębnymi.

#### **§ 47.**

Dla rozdzielczej sieci gazowej warunki techniczne, jakim powinny odpowiadać sieci gazowe zgodnie z przepisem odrębnym:

- 1) dla istniejących sieci gazowych, przyjmuje się (odległości podstawowe):
  - a) nakaz zasilania sieci za pośrednictwem sieci gazowych zasilanych przez stację redukcyjną I stopnia,
  - b) nakaz budowy nowych szafek gazowych w miejscu uzgodnionym z zarządcą sieci,
  - c) dopuszczenie prowadzenia prac modernizacyjnych,
  - d) dopuszczenie budowy ogrodzeń w odległości nie mniejszej niż 0.5m od gazociągu,
  - e) dopuszczenie zmian przebiegu sieci w ramach opracowania projektów budowlanych, na koszt inwestora po uzgodnieniu z zarządcą sieci;
- 2) dla planowanych sieci gazowych, przyjmuje się (strefy kontrolowane):
  - a) nakaz budowy nowych elementów rozdzielczej sieci gazowej w korytarzach infrastruktury w obrębie linii rozgraniczających drogi oraz na terenach przyległych za zgodą władającego,

- b) nakaz budowy szafek gazowych w miejscu uzgodnionym z zarządcą sieci,
- c) dopuszczenie budowy ogrodzeń w odległości nie mniejszej niż 0.5m od gazociągu.

#### § 48.

Dla zaopatrzenia w ciepło ustala się stosowanie jako preferowanych czynników grzewczych:

- 1) adaptację istniejącej miejskiej sieci centralnego ogrzewania;
- 2) dopuszcza się modernizację i rozbudowę;
- 3) dopuszcza się stosowanie indywidualnych źródeł ogrzewania zgodnie z zapisami szczegółowymi dla poszczególnych terenów;

#### § 49.

Dla sieci telekomunikacyjnych ustala się:

- 1) dla sieci istniejących ustala się:
  - a) dopuszczenie prowadzenia prac modernizacyjnych w obrębie sieci i urządzeń telekomunikacyjnych,
  - b) dopuszczenie zmian przebiegu sieci w ramach opracowania projektów budowlanych, na koszt inwestora po uzgodnieniu z zarządcą sieci;
- 2) dla sieci planowanych, ustala się:
  - a) nakaz budowy nowych sieci w korytarzach infrastruktury w obrębie linii rozgraniczających drogi oraz na terenach przyległych za zgodą władającego,
  - b) dopuszczenie budowy nowych sieci na terenach przyległych za zgodą władającego.

#### Informacja dodatkowa:

Integralnymi częściami planu jest uchwała oraz załącznik do uchwały ( rysunek planu).

Wypis otrzymuje się z tekstu uchwały .

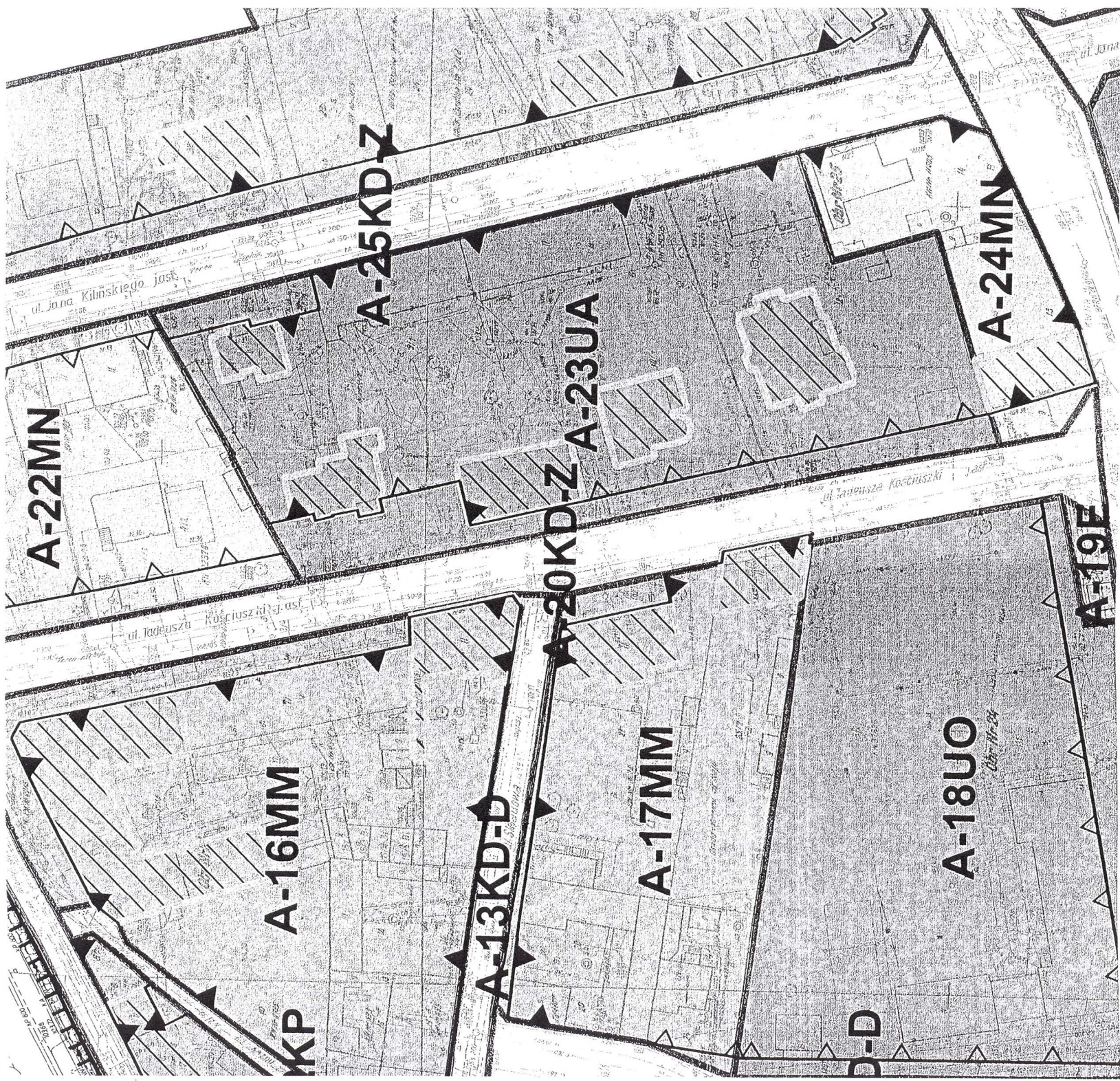
Wyrys otrzymuje się z rysunku planu.

Niniejszy wypis wydaje się na wniosek Starostwa Powiatu Grodzkiego. Wypis traci swoją ważność w terminie trzech miesięcy od daty wydania.

#### Otrzymuje:

1. Starostwo Powiatu Grodzkiego  
Ul. Kościuszki 30, 05-825 Grodzisk Maz.
2. a/a

  
Kancelnik  
Wydział Planowania Przestrzennego  
mgr inż. arch. Hubert Zalcowski



Grodzisk Mazowiecki, 2008.12.16

WPP -7327 / 1308 / 2008

## WYRYS Z PLANU ZAGOSPODAROWANIA PRZESTRZENNEGO

*Mazzechnik*  
Wydział Planowania Przestrzennego

W związku z wystąpieniem Starostwa Powiatu Grodzkiego z dnia 2008.12.11  
Informuję :  
na podstawie Miejscowego Planu Zagospodarowania Przestrzennego terenów w mieście Grodzisk Mazowiecki  
- zatwierdzonego Uchwałą Rady Miejskiej w Grodzisku Mazowiecki Nr 310/2008 z dnia 25.06.2008  
i opublikowanego w Dz.Urz. Województwa Mazowieckiego Nr 181 poz. 6472 z dnia 23.10.2008 r.

Działka nr ew. 10/1 Obr. 25 w Grodzisku Mazowieckim stanowi teren strefy oznaczonej  
na rysunku planu symbolem A23UA.



IZBA ARCHITEKTÓW  
**RZECZYPOSPOLITEJ POLSKIEJ**

MAZOWIECKA OKRĘGOWA IZBA ARCHITEKTÓW  
KOMISJA KWALIFIKACYJNA

Nr ewid. uprawnień: MA/025/04

Warszawa, dnia 15 stycznia 2004 roku

**DECYZJA Nr KK/025/04**

Na podstawie art. 12 ust. 1 pkt 1 i ust. 2, art. 13 ust. 1 pkt 1 i art. 14 ust. 1 pkt 1 ustawy z dnia 7 lipca 1994 roku Prawo budowlane (tekst jednolity: Dz. U. z 2003r. Nr 207, poz. 2016) oraz art. 11 i art. 24 ust. 1 pkt 2 ustawy z dnia 15 grudnia 2000 roku o samorządach zawodowych architektów, inżynierów budownictwa oraz urbanistów (Dz. U. z 2001r. Nr 5, poz. 42, z dalszymi zmianami) oraz §9 rozporządzenia Ministra Gospodarki Przemysłu i Budownictwa z dnia 30 grudnia 1994 roku w sprawie samodzielnych funkcji technicznych w budownictwie (Dz. U. z 1995r. Nr 8, poz. 38, z dalszymi zmianami) oraz art. 104 i 107 §1 i 4 ustawy z dnia 14 czerwca 1960 roku Kodeks Postępowania Administracyjnego (tekst jednolity: Dz. U. z 2000r. Nr 98, poz. 1071, z dalszymi zmianami), po rozpatrzeniu wniosku i na podstawie dokumentów stwierdzających wymagane wykształcenie oraz praktykę zawodową, jak też na podstawie pozytywnej oceny z egzaminu na uprawnienia budowlane złożonego przed Komisją Egzaminacyjną Mazowieckiej Okręgowej Izby Architektów

**NADAJE SIĘ**

magistrowi inżynierowi architektowi

**GRZEGORZOWI JANOWI RYCERZOWI**

ur. 12 marca 1969 roku

**UPRAWNIENIA BUDOWLANE DO PROJEKTOWANIA BEZ OGRANICZEŃ  
W SPECJALNOŚCI ARCHITEKTONICZNEJ**

Zgodnie z §4 ust. 2 i 3 rozporządzenia Ministra Gospodarki Przemysłu i Budownictwa z dnia 30 grudnia 1994 roku uprawnienia budowlane do projektowania bez ograniczeń stanowią również podstawę do sprawdzania projektów budowlanych w specjalności objętej tymi uprawnieniami, sporządzania projektów zagospodarowania działki lub terenu, pełnienia nadzoru autorskiego oraz sprawowania kontroli technicznej utrzymania obiektów budowlanych.

Decyzja niniejsza jako uwzględniająca w całości żądanie strony nie wymaga uzasadnienia.

Od niniejszej decyzji przysługuje odwołanie do Krajowej Komisji Kwalifikacyjnej Izby Architektów w terminie 14 dni od daty otrzymania decyzji za pośrednictwem Komisji Kwalifikacyjnej Mazowieckiej Okręgowej Izby Architektów.

*Komisja Kwalifikacyjna Mazowieckiej Okręgowej Izby Architektów:*

*Przewodniczący Komisji:*

*mgr inż. arch. Antoni Bełł*

*Sekretarz Komisji:*

*mgr inż. arch. Tomasz Błuszkowski*

*Członek Komisji:*

*dr inż. arch. Janusz Pachowski*

*Członek Komisji:*

*mgr inż. arch. Andrzej Sowa*

*Członek Komisji:*

*mgr inż. arch. Anna Wojterska – Talarczyk*

*Członek Komisji:*

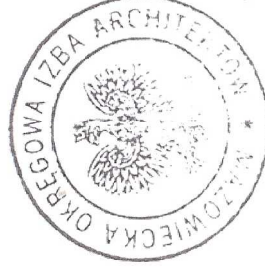
*mgr inż. arch. Edward Wysocki*

*Członek Komisji:*

*mgr inż. arch. Krzysztof Zerostawski*

Otrzymują,

1. Pan mgr inż. arch. Grzegorz Jan Rycerz
2. Minister właściwy do spraw architektury i budownictwa
3. Główny Inspektor Nadzoru Budowlanego
4. Rada Mazowieckiej Okręgowej Izby Architektów
5. *ala*





IZBA ARCHITEKTÓW  
RZECZYPOSPOLITEJ POLSKIEJ

MAZOWIECKA OKRĘGOWA IZBA ARCHITEKTÓW

L.dz. 153/2009

## ZAŚWIADCZENIE

Mazowiecka Okręgowa Rada Izby Architektów zaświadcza, że:

mgr inż. arch. **Grzegorz Jan RYCERZ**

imiona rodziców: **Antonina i Wojciech**

(tytuł naukowy, imię i nazwisko, imiona rodziców),

zamieszkały Słoneczna 20 A

05-840 Brwinów

(pełny adres wraz z kodem pocztowym),

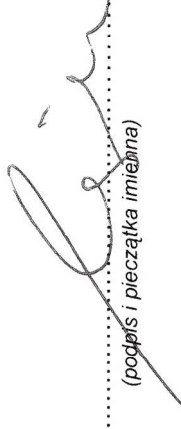
posiadający uprawnienia do pełnienia samodzielnych funkcji technicznych w budownictwie, w specjalności architektonicznej bez ograniczeń

nr ewid. MA/025/04

jest wpisany na listę członków Mazowieckiej Okręgowej Izby Architektów

pod numerem MA- 1587 1

Zaświadczenie ważne jest do dnia 30-czerwca-2009

  
(podpis i pieczęćka imienna) Anatol Kuczyński  
Sekretarz Mazowieckiej  
Okręgowej Rady Izby Architektów

Warszawa, dnia 16-stycznia-2009

(miejscowość i data wystawienia zaświadczenia)



(miejscie na pieczęć okrągłą okręgowej izby architektów)

numer na liście członków

02-513 Warszawa ul. Madalińskiego 20, fax (0-22) 856-74-21, tel. (0-22) 856-21-28

e-mail: [mazowiecka@izbaarchitektow.pl](mailto:mazowiecka@izbaarchitektow.pl), <http://www.mazowiecka.iarp.pl>

NIP: 525-22-31-492, Regon: 017466395-00035, konto: PKO BP X O/Warszawa 85 1020 1013 0000 0102 0003 2367

Nr ewidencyjny St-128/82

## STWIERDZENIE POSIADANIA PRZYGOTOWANIA ZAWODOWEGO do pełnienia samodzielnej funkcji technicznej w budownictwie

Na podstawie art 18 ust. 5 i art. 57 ust. 3 ustawy z dnia 24 października 1974 r. — Prawo budowlane (Dz. U. Nr 38, poz. 229) oraz §

5 ust. 1 pkt 1, § 6 ust. 1 i 3, § 7, § 13 ust. 1 pkt 2

rozp. Ministra Gospodarki Terenowej i Ochrony Środowiska z dnia 20 lutego 1975 r. w sprawie samodzielnych funkcji technicznych w budownictwie (Dz. U. Nr 8, poz. 46).

### STWIERDZAM

że Ob. ROMAN JÓZEF KOLARZ s. Tadeusza

magister inżynier budownictwa

urodzony(o) dnio 18.03.1953 r. Kielce

posiada przygotowanie zawodowe do pełnienia samodzielnej funkcji

kierownika budowy i robót

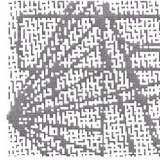
w specjalności konstrukcyjno-budowlanej

- 1/ do kierowania, nadzorowania i kontrolowania budowy i robót, kierowania i kontrolowania wytwarzania konstrukcyjnych elementów budowlanych oraz oceniania i badania stanu technicznego w zakresie wszelkich budynków oraz innych budowli, z wyłączeniem linii, węzłów i stacji kolejowych, dróg oraz lotniskowych dróg startowych i manipulacyjnych, mostów, budowli hydrotechnicznych i wodnomelioracyjnych,
- 2/ do sporządzania w budownictwie osób fizycznych projektów w zakresie rozwiązań konstrukcyjno-budowlanych wszelkich budynków i budowli.
- 3/ do sporządzania w budownictwie osób fizycznych projektów w zakresie rozwiązań architektonicznych:
  - a/ budynków inwentarskich i gospodarczych, adaptacji projektów typowych i powtarzalnych innych budynków oraz sporządzania planów zagospodarowania działki związanej z realizacją tych budynków,
  - b/ budowli nie będących budynkami.



z up. PREZYDENTA MIASTA

mgr inż. arch. Eugeniusz Nawrocki  
1-63 Naczelny Architekta Warszawy



MAZOWIECKA  
OKRĘGOWA  
I Z B A  
INŻYNIERÓW  
BUDOWNICTWA

Warszawa, 27 listopada 2008

### Zaświadczenie

Pan ROMAN KOLARZ

miejsce zamieszkania:

GRODECKIEGO 38

05-822 MILANÓWEK

jest członkiem Mazowieckiej Okręgowej Izby Inżynierów Budownictwa

o numerze ewidencyjnym: MAZ/BO/5818/01

i posiada wymagane ubezpieczenie od odpowiedzialności cywilnej.

Niniejsze zaświadczenie jest ważne do dnia: 31 grudnia 2009 r.

MAZOWIECKA OKRĘGOWA IZBA  
INŻYNIERÓW BUDOWNICTWA  
Z GA PRZEMOCHOWICZEGO

mgr inż. Jerzy Kotowski

**KOMISJA KWALIFIKACYJNA  
MAZOWIECKIEJ OKRĘGOWEJ  
IZBY ARCHITEKTÓW**

Nr ewid. uprawnień MA/KK/009/02

Warszawa, dnia 23 lipca 2002 r.

**DECYZJA Nr KK-011/02**

Na podstawie art. 24 ust.1 ustawy z dnia 15 grudnia 2000 r o samorządach zawodowych architektów, inżynierów budownictwa oraz urbanistów (Dz. U. Nr 5 z 2001 r. poz. 42) oraz § 9 rozporządzenia Ministra Gospodarki Przemysłu i Budownictwa z dnia 30 grudnia 1994 r. w sprawie samodzielnych funkcji technicznych w budownictwie (Dz. U. Nr 8 z 1995 r. poz. 38), po rozpatrzeniu wniosku oraz na podstawie dokumentów stwierdzających wymagane wykształcenie i praktykę zawodową jak też na podstawie pozytywnej oceny z egzaminu na uprawnienia budowlane złożonego przed komisją egzaminacyjną

**NADAJĘ**

magistrowi inżynierowi architektowi

**Jackowi Dariuszowi Jarzyna**

ur. dnia 05 grudnia 1966 r.

**UPRAWNIENIA BUDOWLANE DO PROJEKTOWANIA  
BEZ OGRANICZEŃ  
W SPECJALNOŚCI ARCHITEKTONICZNEJ**

Zgodnie z § 4 ust. 2 i 3 rozporządzenia Ministra Gospodarki Przemysłu i Budownictwa z dnia 30 grudnia 1994 r. uprawnienia budowlane do projektowania bez ograniczeń stanowią również podstawę do sprawdzania projektów budowlanych w specjalności objętej tymi uprawnieniami, sporządzania projektów zagospodarowania działki lub terenu pełnienia nadzoru autorskiego oraz sprawowania kontroli technicznej utrzymania obiektów budowlanych.

**UZASADNIENIE**

W związku z potwierdzeniem przed Komisją Kwalifikacyjną Mazowieckiej Okręgowej Izby Architektów, posiadania przez Pana **Jacka Dariusza Jarzyna** wymaganego prawem wykształcenia oraz praktyki zawodowej koniecznej do uzyskania uprawnień budowlanych do projektowania w specjalności architektonicznej oraz po uzyskaniu pozytywnego wyniku z egzaminu – orzeczono jak w sentencji.

Od niniejszej decyzji przysługuje odwołanie do Krajowej Komisji Kwalifikacyjnej Izby Architektów w terminie 14 dni od daty otrzymania decyzji za pośrednictwem Komisji Kwalifikacyjnej Mazowieckiej Okręgowej Izby Architektów.

Otrzymują:

1. Rada Mazowieckiej Okręgowej Izby Architektów
2. Główny Inspektor Nadzoru Budowlanego  
ul. Krucza 38/42  
00-512 Warszawa
3. a/a



Przewodniczący Komisji Kwalifikacyjnej  
Mazowieckiej Okręgowej Izby Architektów

mgr inż. arch. Antoni Beill





IZBA ARCHITEKTÓW  
RZECZYPOSPOLITEJ POLSKIEJ

MAZOWIECKA OKRĘGOWA IZBA ARCHITEKTÓW

L.dz. 2012/2008

## ZAŚWIADCZENIE

Mazowiecka Okręgowa Rada Izby Architektów zaświadcza, że:

mgr inż. arch. **Jacek Dariusz JARZYNA**

imiona rodziców: **Hanna i Józef**

(tytuł naukowy, imię i nazwisko, imiona rodziców),

zamieszkały 17-go Stycznia 40 m 28

02-146 Warszawa

(pełny adres wraz z kodem pocztowym),

posiadający uprawnienia do pełnienia samodzielnych funkcji technicznych w budownictwie, w specjalności architektonicznej bez ograniczeń

nr ewid. MA/KK/009/02

jest wpisany na listę członków Mazowieckiej Okręgowej Izby Architektów

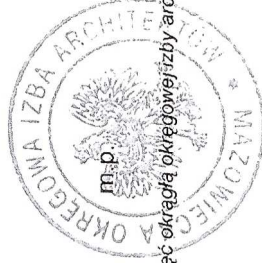
pod numerem MA-1296 1

Zaświadczenie ważne jest do dnia 30-kwietnia-2009

Anatol Kuczyński  
Sekretarz Mazowieckiej  
Okręgowej Izby Architektów

(podpis i pieczęć imienna)

Warszawa, dnia 02-lipca-2008  
(miejscowość i data wystawienia zaświadczenia)



(miejscze na pieczęć okrągłą Okręgowej Izby architektów)

numer na liście członków

02-513 Warszawa ul. Madałńskiego 20, fax (0-22) 856-74-21, tel. (0-22) 856-21-28  
e-mail: mazowiecka@izbaarchitektow.pl http://www.mazowiecka.iarp.pl

NIP: 525-22-31-492, Regon: 017466395-00035, konto: PKO BP X O/Warszawa 85 1020 1013 0000 0102 0003 2367

# OŚWIADCZENIE

Wymagane na mocy art. 20 ustęp 4 Ustawy z dnia 7 lipca 1994 roku – Prawo Budowlane z późniejszymi zmianami

Niniejszym oświadczamy, że projekt budowlany:

## **PROJEKT BUDOWLANY ROZBUDOWY BUDYNKU BIUROWEGO (ZABUDOWA TARASU) – SIEDZIBY STAROSTWA POWIATOWEGO W GRODZIKU MAZOWIECKIM**

na działce o nr ew. 10/1, obr. 25 w Grodzisku Mazowieckim przy ul. Kościuszki  
30

został sporządzony zgodnie z obowiązującymi przepisami oraz zasadami  
wiedzy technicznej.

mgr inż. arch. Grzegorz Rycerz  
nr upr. MA/025/04  
Członek Izby Architektów  
nr ewid. MA - 1587

arch. Grzegorz Rycerz  
nr upr. MA/025/04

mgr inż. ROMAN KOLARZ  
SI/128/82

Milanówek, styczeń 2009 r.

*Ma. 15*

## INFORMACJA

DOTYCZĄCA BEZPIECZEŃSTWA I OCHRONY ZDROWIA DO  
PROJEKTU BUDOWLANEGO ROZBUDOWY BUDYNKU BIUROWEGO  
(ZABUDOWA TARASU) – SIEDZIBY STAROSTWA POWIATOWEGO W  
GRODZIKU MAZOWIECKIM

ADRES INWESTYCJI: 05-825 Grodzisk Mazowiecki, ul. Kościuszki 30

INWESTOR: STAROSTWO POWIATOWE W GRODZIKU  
MAZOWIECKIM  
05-825 Grodzisk Mazowiecki, ul. Kościuszki 30

PROJEKTANT: GRZEGORZ RYCERZ,  
05 – 840 Brwinów, ul. Słoneczna 20 A

1. Zakres robót dla całego zamierzenia budowlanego oraz kolejność realizacji poszczególnych etapów prac

- Przygotowanie placu budowy
- Wykonanie robót rozbiórkowych
- Wykonanie robót montażowych
- Wykonanie robót murarskich, instalacyjnych i izolacyjnych,

2. Wykaz istniejących obiektów budowlanych

- Na terenie działki występuje budynek SIEDZIBY STAROSTWA POWIATOWEGO W GRODZIKU MAZOWIECKIM – będący przedmiotem opracowania

3. Wskazanie elementów zagospodarowania działki lub terenu, które mogą stwarzać zagrożenie bezpieczeństwa i zdrowia ludzi.

Na terenie działki zlokalizowane są przyłącza, które obsługują istniejący budynek. Przed przystąpieniem do robót budowlanych należy odłączyć wszelkie czynne instalacje.

4. Wskazanie przewidywanych zagrożeń występujących podczas realizacji robót budowlanych z uwzględnieniem rodzajów zagrożeń oraz miejsca i czasu ich powstawania.

- Rusztowania, budowa stropu i wykończenie dachu – praca na wysokości
- Roboty montażowe
- Transport ładunków
- Instalacja elektryczna

5. Wskazanie sposobu przeprowadzenia instruktażu pracowników przed przystąpieniem do realizacji robót szczególnie niebezpiecznych.

- Stanowiskowe instrukcje bezpieczeństwa i higieny pracy wykonywania robót budowlanych, w tym zasady postępowania

1. Zakres robót dla całego zamierzenia budowlanego oraz kolejność realizacji poszczególnych etapów prac

- Przygotowanie placu budowy
- Wykonanie robót rozbiórkowych
- Wykonanie robót montażowych
- Wykonanie robót murarskich, instalacyjnych i izolacyjnych,

2. Wykaz istniejących obiektów budowlanych

- Na terenie działki występuje budynek SIEDZIBY STAROSTWA POWIATOWEGO W GRODZIKU MAZOWIECKIM – będący przedmiotem opracowania

3. Wskazanie elementów zagospodarowania działki lub terenu, które mogą stwarzać zagrożenie bezpieczeństwa i zdrowia ludzi.

Na terenie działki zlokalizowane są przyłącza, które obsługują istniejący budynek. Przed przystąpieniem do robót budowlanych należy odłączyć wszelkie czynne instalacje.

4. Wskazanie przewidywanych zagrożeń występujących podczas realizacji robót budowlanych z uwzględnieniem rodzajów zagrożeń oraz miejsca i czasu ich powstawania.

- Rusztowania, budowa stropu i wykończenie dachu – praca na wysokości
- Roboty montażowe
- Transport ładunków
- Instalacja elektryczna

5. Wskazanie sposobu przeprowadzenia instruktażu pracowników przed przystąpieniem do realizacji robót szczególnie niebezpiecznych.

- Stanowiskowe instrukcje bezpieczeństwa i higieny pracy wykonywania robót budowlanych, w tym zasady postępowania

w sytuacjach awaryjnych stwarzających zagrożenie dla życia lub zdrowia pracowników,

- Instrukcje prac związanych ze stosowaniem niebezpiecznych substancji i preparatów chemicznych, zawarte w kartach charakterystyki powyższych substancji i preparatów,
- Informacja o pracach stwarzających niebezpieczeństwo,

6. Wskazanie środków technicznych i organizacyjnych zapobiegających niebezpieczeństwom wynikającym z wykonywania robót budowlanych w strefach szczególnego zagrożenia zdrowia, lub w ich sąsiedztwie, w tym zapewniających sprawną komunikację, umożliwiającą szybką ewakuację na wypadek pożaru, awarii i innych zagrożeń.

- Ustalenie, przez osobę kierującą robotami budowlanymi, szczegółowych warunków bezpieczeństwa i higieny pracy z podziałem obowiązków w tym zakresie,
- Oznakowanie i wydzielenie stref niebezpiecznych na terenie prowadzonych robót,
- Oznakowanie dróg transportowych i komunikacyjnych oraz zapewnienie ich odpowiedniej szerokości, nachylenia, nośności i wytrzymałości zgodnej z normą i przepisami (wysokość i szerokość drabin, balustrad, pomostów, schodów itp.),
- Oznakowanie, ogrodzenie lub zamknięcie otworów i zagłębień,
- Zapewnienie nadzoru środków zabezpieczających i instruktażu nad pracami szczególnie niebezpiecznymi,
- Oświetlenie elektryczne miejsc pracy i dróg komunikacyjnych,
- Eksploatacja instalacji i urządzeń elektrycznych w sposób nie narażający pracowników na porażenie prądem elektrycznym i nie stwarzający zagrożenia pożarowego,
- Zapewnienie pracownikom odzieży i obuwia roboczego oraz środków ochrony indywidualnej (kaski ochronne, szelki bezpieczeństwa itp.),

- Systematyczne kontrole stanu bezpieczeństwa i higieny pracy, stanu technicznego maszyn i urządzeń technicznych,
- Zapewnienie pracownikom pierwszej pomocy w razie wypadku,
- Transport ładunków na budowie zgodnie z wymaganiami przepisów dotyczących bezpieczeństwa pracy,
- Obsługa urządzeń transportu zmechanizowanego wyłącznie przez osoby o właściwych kwalifikacjach do obsługi określonych urządzeń,
- Magazynowanie materiałów w pomieszczeniach i miejscach wyłącznie do tego przeznaczonych i w sposób określony w instrukcjach,
- Zakaz wstępu pracowników niezatrudnionych i osób postronnych do miejsc zagrożonych.

opracowanie

**mgr inż. arch. Grzegorz Rycerz**  
nr upraw. / MA/025/04  
Członek Izby Architektów  
nr ewid. - MA - 1587



mgr inż. arch. Grzegorz Rycerz

Milanówek, styczeń 2009 r.

Str. 19

|               |  |
|---------------|--|
| <b>Obiekt</b> | <b>ROZBUDOWA BUDYNKU BIUROWEGO<br/>(ZABUDOWA TARASU)</b> |
|---------------|--|

|                |  |
|----------------|--|
| <b>Stadium</b> | <b>OCENA TECHNICZNA WYKONANYCH ROBÓT<br/>BUDOWLANYCH CELEM PRZYDATNOŚCI BUDYNKU<br/>DO ZABUDOWY TARASU</b> |
|----------------|--|

**INWESTOR:** Starostwo Powiatu Grodziskiego  
zam. 05-825 Grodzisk Maz. ul. Kościuszki 30

**Adres budowy:** 05-825 Grodzisk Maz.  
ul. Kościuszki 30  
dz. nr ew. 10/1 obr. 25 w Grodzisku Mazowieckim

|                     |  |
|---------------------|--|
| <b>Sporządził :</b> |             |
|                     | mgr inż. Roman Kolarz<br>Milanówek ul. Grodeckiego 38<br>upr. bud. St/128/82<br>MAZ/BO/5818/01 |



## Ocena techniczna budowlana wykonanych robót

### 1. PRZEDMIOT OPRACOWANIA:

Ocena techniczna wykonanych robót budowlanych wykonana celem zabudowy tarasu piętra budynku administracyjnego.

### 2. NAZWA INWESTYCJI:

Zabudowa tarasu piętra budynku administracyjnego Starostwa Grodziskiego

### 3. ADRES INWESTYCJI:

Grodzisk Maz. ul. Kościuszki 30, działka ew. nr 10/1 obr.25, powiat Grodzisk Mazowiecki, woj. mazowieckie.

### 4. INWESTOR :

Starostwo Powiatu Grodziskiego  
05-825 Grodzisk Maz., ul. Kościuszki 30

### 5. DANE OGÓLNE I ZAKRES OPRACOWANIA:

Przedmiotowy budynek administracyjny został wybudowany w latach dwudziestych ubiegłego wieku – podano datę 1926 rok.

Budynek wykonany w technologii tradycyjnej

Budynek murowany, piętrowy, podpiwniczony ze stropodachem niewentylowanym.

Zakresem opracowania objęto cały budynek administracyjny.

Wyszczególnienie wykonanych robót:

- 5.1. ławy fundamentowe budynku,
- 5.2. ściany fundamentowe budynku,
- 5.3. izolacja przeciwwilgociowa,
- 5.4. ściany zewnętrzne i wewnętrzne konstrukcyjne,
- 5.5. nadproża nad otworami okiennymi i drzwiowymi,
- 5.6. strop nad poziomem parteru budynku,
- 5.7. dach - konstrukcja i pokrycie oraz obróbki dachowe,
- 5.8. kominy,
- 5.9. izolacja termiczna,
- 5.10. tynki wewnętrzne i zewnętrzne,
- 5.11. podłogi,
- 5.12. schody wewnętrzne,
- 5.13. okna i drzwi,
- 5.14. instalacje wewnętrzne.

### 6. PODSTAWA OPRACOWANIA :

- 6.1. Zlecenie Inwestora
- 6.2. Uprawnienia budowlane w zakresie oceniania stanu technicznego budynków wydane dn. 26-04-1982r przez Prezydenta Miasta Stołecznego Warszawy nr St-128/82. Wydział Urbanistyki i Architektury
- 6.3. Ocenę techniczną budynku wykonano na podstawie:
  - ogleńdzin na terenie działki i w budynku dokonanych w dniu 01.12.2008.
  - danych uzyskanych od Inwestora.
  - dokumentacji technicznej

## 7. OCENA STANU TECHNICZNEGO WYKONANYCH ELEMENTÓW BUDYNKU ZAWARTYCH W PUNKCIE 2.4.5:

### 7.1. Ocena stanu technicznego.

#### Ad do pkt. 5.1. Opis ocenianego elementu:

Ławy fundamentowe z cegły ceramicznej pełnej  
Brak spękań ścian piwnic i ścian pozostałych  
Budynek ze względu na fundamentowanie na ławach – bezpośrednio, na gruncie jednorodnym, powyżej poziomu wód gruntowych należy do I kategorii geotechnicznej.

#### Zalecenia:

Stwierdza się prawidłowe wykonania w/w elementu budowlanego brak jest zaleceń.

#### Ocena stanu technicznego:

Stwierdzam, że stan techniczny w/w elementu budowlanego określa się na zadowalający.

#### Ad do pkt. 5.2. Opis ocenianego elementu:

Ściany fundamentowe – z cegły ceramicznej pełnej  
Brak spękań i wyboczeń ścian fundamentowych.

#### Zalecenia:

Stwierdza się prawidłowe wykonania w/w elementu budowlanego brak jest zaleceń.

#### Ocena stanu technicznego:

Stwierdzam, że stan techniczny w/w elementu budowlanego określa się na zadowalający.

#### Ad do pkt. 5.3. Opis ocenianego elementu:

Izolacja przeciwwilgociowa pozioma, wykonana z 2 warstw papy izolacyjnej, pionowa z lepiku asfaltowego na gorąco - brak śladów podciągania wody w ścianach parteru i podłogach co świadczy o prawidłowym montażu izolacji.

#### Zalecenia:

Z uwagi na dokonane oględziny i stwierdzenie prawidłowego wykonania w/w elementu budowlanego brak jest zaleceń.

#### Ocena stanu technicznego:

Stwierdzam, że stan techniczny w/w elementu budowlanego określa się na zadowalający.

#### Ad do pkt. 5.4. Opis ocenianego elementu:

Ściany zewnętrzne i wewnętrzne konstrukcyjne pełne jednowarstwowe - murowane z cegły ceramicznej pełnej na zaprawie wapiennej o różnicowanej grubości parteru i pięttra - brak śladów spękań i wyboczeń ścian parteru i poddasza co świadczy o prawidłowym wykonaniu elementu.

#### Zalecenia:

Z uwagi na dokonane oględziny i stwierdzenie prawidłowego wykonania w/w elementu budowlanego brak jest zaleceń.

#### Ocena stanu technicznego:

Stwierdzam, że stan techniczny w/w elementu budowlanego określa się na zadowalający.

Ad do pkt. 5.5. Opis ocenianego elementu:

Nadproża nad otworami okiennymi i drzwiowymi - typu Keina z cegły - brak śladów spękań i ugięć.

Zalecenia:

Z uwagi na dokonane oględziny i stwierdzenie prawidłowego wykonania w/w elementu budowlanego brak jest zaleceń.

Ocena stanu technicznego:

Stwierdzam, że stan techniczny w/w elementu budowlanego określa się na zadawalający.

Ad do pkt. 5.6. Opis ocenianego elementu:

Strop nad poziomem piwnicą i parteru budynku - typu Kleina na kształtownikach stalowych z wypełnieniem cegłą pełną.  
- brak śladów spękań i ugięć.

Zalecenia:

Z uwagi na dokonane oględziny i stwierdzenie prawidłowego wykonania w/w elementu budowlanego brak jest zaleceń.

Ocena stanu technicznego:

Stwierdzam, że stan techniczny w/w elementu budowlanego określa się na zadawalający.

Ad do pkt. 5.7. Opis ocenianego elementu:

Dach - konstrukcja i pokrycie oraz obróbki dachowe.

Dach – stropodach w konstrukcji drewnianej z pokryciem papą termozgrzewalną, obróbki z blachy lakierowanej - brak śladów korozji oraz przecieków, pokrycie i obróbki wykonane prawidłowo, rynny dachowe i rury spustowe z PCV.

Zalecenia:

Z uwagi na dokonane oględziny i stwierdzenie prawidłowego wykonania w/w elementu budowlanego brak jest zaleceń.

Ocena stanu technicznego:

Stwierdzam, że stan techniczny w/w elementu budowlanego określa się na zadawalający.

Ad do pkt. 5.8. Opis ocenianego elementu:

Kominy - murowane z cegły ceramicznej, pełnej, otynkowane - brak ubytków, wg opinii kominiarskiej wykonane prawidłowo,

Zalecenia:

Z uwagi na dokonane oględziny i stwierdzenie prawidłowego wykonania w/w elementu budowlanego brak jest zaleceń.

Ocena stanu technicznego:

Stwierdzam, że stan techniczny w/w elementu budowlanego określa się na zadawalający.

Ad do pkt. 5.9. Opis ocenianego elementu:

Izolacja termiczna ścian fundamentowych - brak, ścian zewnętrznych styropian w technologii lekko mokrej gr. 10 cm.

Ocena stanu technicznego:

Stwierdza się dostosowanie wymogów ocieplenia do obecnych obowiązujących współczynników przenikania ciepła dla ścian fundamentowych i ostionowych.

Zalecenia:  
brak

Ad do pkt. 5.10. Opis ocenianego elementu:

Tynki wewnętrzne i zewnętrzne:

Wewnętrzne - wap. - cem. kat. III, okładziny z płytek ceramicznych glazurowanych,

Tynki zewnętrzne – cienkowarstwowe akrylowe.

Brak spękań i ubytków, a także odparzeń w tynkach wewnętrznych i zewnętrznych

Zalecenia:

Z uwagi na dokonane oględziny i stwierdzenie prawidłowego wykonania w/w elementu budowlanego brak jest zaleceń.

Ocena stanu technicznego:

Stwierdzam, że stan techniczny w/w elementu budowlanego określa się na zadawalający.

Ad do pkt. 5.11. Opis ocenianego elementu:

Podłogi parkiet i płytki ceramiczne, wykładziny dywanowe i PCV - brak ubytków, „odparzeń” i wypaczeń posadzek.

Zalecenia:

Z uwagi na dokonane oględziny i stwierdzenie prawidłowego wykonania w/w elementu budowlanego brak jest zaleceń.

Ocena stanu technicznego:

Stwierdzam, że stan techniczny w/w elementu budowlanego określa się na zadawalający.

Ad do pkt. 5.12. Opis ocenianego elementu:

Schody wewnętrzne na piętro o konstrukcji drewnianej - „trepy” i podstopnice. Balustrady drewniane.

- brak ugięć, ubytków i wypaczeń. Szerokość biegów i podestów do 1 m nie spełnia wymogów pożarowych minimalna szerokość biegów 1,20 mm a podestów 1,50 m.

Zalecenia:

Z uwagi na dokonane oględziny i stwierdzenie prawidłowego wykonania w/w elementu budowlanego brak jest zaleceń poza dostosowaniem szerokości biegów i podestów do wymogów pożarowych

Ocena stanu technicznego:

Stwierdzam, że stan techniczny w/w elementu budowlanego określa się na dostateczny

Ad do pkt. 5.13. Opis ocenianego elementu:

Drzwi drewniane, okna z pcv - brak ubytków, zbutwień i wypaczeń.

Zalecenia:

Z uwagi na dokonane oględziny i stwierdzenie prawidłowego wykonania w/w elementu budowlanego brak jest zaleceń.

Ocena stanu technicznego:

Stwierdzam, że stan techniczny w/w elementu budowlanego określa się na zadawalający.

Ad do pkt. 5.14. Opis ocenianego elementu:

Instalacje wewnętrzne: elektryczna 230 V, wodno - kanalizacyjna, gazowa,

co i telekomunikacyjna - wg. oświadczeń uprawnionych wykonawców - w/w instalacje są sprawne i nadają się do użytkowania.

Zalecenia:

Przeład kanałów wentylacyjnych, dymowych i spalinowych oraz szczelność instalacji gazowej kontrolowana.

Ocena stanu technicznego:

Stwierdzam, że stan techniczny w/w elementu budowlanego określa się na dobry.

7.2. Wnioski końcowe:

Biorąc pod uwagę prawidłowe wykonanie opisywanych elementów stwierdzam, że :

W opisywanym budynku nie stwierdzono żadnych uszkodzeń, ani zmian postaciowych wykonanych elementów nośnych konstrukcji, zarówno poziomych jak i pionowych. Porównując przez analogię zastosowane w budynku rozwiązania techniczne ( elementy konstrukcyjne, zastosowane materiały oraz wykonawstwo ) do podobnych typowych rozwiązań, można stwierdzić, że wykonanie w/w elementów budowlanych spełnia wymogi określone Prawem Budowlanym, poza szerokością biegów i podestów schodów.

Biorąc pod uwagę ogólny, dobry stan techniczny wykonanych elementów budynku, stwierdzam, że wykonana konstrukcja nośna budynku nie zagraża bezpieczeństwu osób w nim przebywających, ponadto budynek nie stwarza zagrożenia dla mienia i otoczenia obiektu. Konstrukcja fundamentów, ścian pełnych murowanych z cegły ceramicznej pełnej i stropów Kleina przystosowana jest do zabudowy tarasu piętra ze ścianami z gazobetonu gr 24 cm, ocieplonych styropianem w technologii lekko – mokrej i stropodachem niewentylowanym ze stropem gęstożebrowym typu Teriwa I.

Jednocześnie stwierdzam, że przedmiotowy budynek może być nadbudowany w części – zabudowy tarasu.

Opracowanie sporządził:

Milanówek 06-12.2008r.

mgr inż. ROMAN KOLARZ  
Milanówek ul. Grodeckiego 38  
Upr. Bud. St-128/82  
MAZ/BO/5818/01



# OPIS

DO PROJEKTU ZAGOSPODAROWANIA DZIAŁKI nr ew. 10/1,  
obr. 25 w Grodzisku Mazowieckim przy ulicy Kościuszki 30

## 1. Przedmiot inwestycji

Przedmiotem inwestycji jest zabudowa tarasu w istniejącym budynku Starostwa Powiatowego w Grodzisku Maz. i przeznaczenie nowej kubatury na cele biurowe.

Projektowana inwestycja usytuowana jest na działce nr 10/1, obr. 25 w Grodzisku Mazowieckim przy ul. Kościuszki 30

## 2. Istniejący stan zagospodarowania działki

Na terenie działki znajduje się budynek Starostwa Powiatowego w Grodzisku Maz. Rzędne terenu wahają się między 104,26 – 104,31 mnpm. Przyjmuje się że rzędna +-0,00 budynku jest równa rzędnej 104,22 mnpm. Na terenie działki występuje zieleń uporządkowana o charakterze ogrodowym. Budynek jest zaopatrzony w wodę i energię elektryczną z istniejących przyłączy. Ścieki odprowadzane są do istniejącej kanalizacji.

Istniejące przydziały mediów są wystarczające dla zaprojektowanego budynku.

## 3. Projektowane zagospodarowanie terenu

Przewiduje się jedynie zabudowę istniejącego tarasu. Projektowane zmiany nie wpłyną na dotychczasowy sposób zagospodarowania terenu.

Wody opadowe zostaną odprowadzone na teren działki, przy czym ich ilość nie ulegnie zmianie.

Nowa część projektowanej zabudowy nie zmienia przewidywanej ilości użytkowników budynku. W związku z tym istniejące miejsca parkingowe w pełni pokrywają potrzeby w tym zakresie.

#### 4. Zestawienie powierzchni części zagospodarowania działki

( bilans terenu ) :

|  |                       |
|--|-----------------------|
| pow. działki                           | 1203,0 m <sup>2</sup> |
| pow. zabudowy                          | bez zmian             |
| pow. utwardzona                        | bez zmian             |
| pow. terenu biol. czynnego (bez zmian) | bez zmian             |

#### 5. Ochrona konserwatorska

Działka będąca przedmiotem opracowania znajduje się w strefie „A” ochrony konserwatorskiej.

#### 6. Wpływ eksploatacji górniczej

Działka znajduje się poza terenem górniczym – brak wpływu eksploatacji górniczej.

#### 7. Przewidywane zagrożenia dla środowiska i użytkowników

Nie przewiduje się zagrożeń dla środowiska oraz higieny i zdrowia użytkowników przeprojektowywanych obiektów budowlanych.

Budynek jest dostępny dla osób niepełnosprawnych.

Zielon -  
H

# OPIS TECHNICZNY

## DO PROJEKTU BUDOWLANEGO ROZBUDOWY BUDYNKU BIUROWEGO ( ZABUDOWA TARASU )

Grodzisk Mazowiecki, ul. Kościuszki 30

### MATERIAŁY WYJŚCIOWE DO PROJEKTOWANIA:

- WYPIS I WYRYS z Miejsowego Planu Zagospodarowania Przemysłowego nr WPP-7327/1308/2008 z dnia 2008.12.16 wydany przez URZĄD MIEJSKI, Wydział Planowania Przestrzennego w Grodzisku Mazowieckim
- Inwentaryzacja budowlana istniejącego budynku
- Ocena stanu technicznego istniejącego budynku

### I. DANE OGÓLNE

#### 1. PRZEZNACZENIE I PROGRAM UŻYTKOWY:

Budynek funkcjonuje jako budynek biurowy - siedziba Starostwa Powiatowego w Grodzisku Mazowieckim.

Budynek jest budynkiem niskim, jednopiętrowym, wykonanym w technologii tradycyjnej o dachach płaskich. Wysokość, forma budynku oraz wykończenie dachu i elewacji współgrają z okoliczną zabudową.

Budynek jest wpisany do Ewidencji Zabytków.

Budynek jest dostępny dla osób niepełnosprawnych z poziomu chodnika za pomocą rampy. *( Z poziomu terenu, na poziom parteru do punktu obsługi interesantów ).*

#### DANE LICZBOWE DLA BUDYNKU MIESZKALNEGO:

|                                     |                      |
|-------------------------------------|----------------------|
| powierzchnia zabudowy przed zmianą  | 205,1 m <sup>2</sup> |
| powierzchnia zabudowy po zmianie    | 205,1 m <sup>2</sup> |
| powierzchnia całkowita przed zmianą | 372,7 m <sup>2</sup> |
| powierzchnia całkowita po zmianie   | 410,2 m <sup>2</sup> |
| powierzchnia użytkowa przed zmianą  | 272,2 m <sup>2</sup> |

Ziemia -  
*[Signature]*

Str. 28



|                                      |                       |
|--------------------------------------|-----------------------|
| powierzchnia użytkowa po zmianie     | 303,2 m <sup>2</sup>  |
| kubatura brutto przed zmianą         | 1568,2 m <sup>3</sup> |
| kubatura brutto po zmianie           | 1701,3 m <sup>3</sup> |
| wysokość części budynku przed zmianą | 4,40 m                |
| wysokość części budynku po zmianie   | 8,44 m                |

## II. DANE TECHNICZNE:

### 1. POSADOWIENIE BUDYNKU:

Istniejące posadowienie na ławach fundamentowych z cegły ceramicznej pełnej. Ściany fundamentowe z cegły ceramicznej pełnej. Nie przewiduje się ingerencji w posadowienie budynku.

### 2. ŚCIANY ZEWNĘTRZNE:

Istniejące ściany zewnętrzne z cegły ceramicznej pełnej.

Ściany projektowane: murowane z bloczków gazobetonowych ocieplone izolacją termiczną ze styropianu.

### 3. ŚCIANY WEWNĘTRZNE:

Istniejące ściany konstrukcyjne i działowe z cegły ceramicznej pełnej.

Projektowane ściany działowe: płyta GK gr. 12,5 cm na stelażu systemowym wypełnione wełną mineralną

### 4. STROPY:


Istniejące stropy nad piwnicą i parterem: Kleina, nad piętrem: stropodach w konstrukcji drewnianej.

Projektowany strop nad piętrem: Teriva I wys. 240 cm.

### 5. DACH:

Istniejący dach: płaski wykończony papą. Rynny, rury spustowe z PCV, obróbki - z blachy stalowej lakierowanej.

Projektowany dach: płaski wykończony papą. Rynny, rury spustowe z PCV, obróbki - z blachy stalowej lakierowanej.



Zaluz 29.

## **6. SCHODY:**

Drewniane. Poza obszarem opracowania.

## **7. PODŁOGI I PODŁOŻA:**

Projektowane: szlichta cementowa gr. 5 cm zbrojona włóknami propylenowymi na styropianie gr. 6 cm.

Istniejące warstwy na zabudowywanym tarasie należy usunąć.

## **8. IZOLACJE:**

A. Przeciwwilgociowe:

- projektowane na dachu: 2x papa termozgrzewalna

B. Termiczne:

- projektowane ściany zewnętrzne: styropian gr. 12 cm

- projektowane na dachu: styropian w spadku 3% gr. 20 - 43 cm

- projektowany komin powyżej dachu: styropian gr. 5cm.

## **9. KOMINY:**

Projektuje się komin od wentylacji grawitacyjnej wspomaganej mechanicznie. Kominy ponad połacią dachu wykonane z cegły pełnej gr. 12 cm.

## **10. WYKOŃCZENIE WEWNĘTRZNE:**

A. Ściany:

- tynki gipsowe na zagruntowanym podłożu w ścianach

murowanych,

- malowanie ścian wewnętrznych: farbą emulsyjną,

- projektowane parapety: drewniane.

B. Posadzki:

- parkiet drewniany

C. Drzwi:

- gładkie z przeszkleniami, z widocznym rysunkiem stoi;

Zielon  
A

Nr. 30

## 11. WYKOŃCZENIE ZEWNĘTRZNE:

### A. Ściany zewnętrzne:

- tynk cienkowarstwowy z powłoką malarską – kolorystyka i wzór zgodne z istniejącymi,

### B. Obróbki blacharskie:

- blacha stalowa powlekana

### C. Stolarka okienna i drzwiowa:

- PCV dwuszybowa, rozszczelniana; typy okien: stałe (witryna), rozwieralne, rozwieralno – uchylne, z *NAMIEWNIKAMI*
- szklenie zestawem U=1,1,
- parapety zewnętrzne: stalowe powlekane

### D. Ślusarka:

- balustrady portefenetrów, drabinka na wyższą potać dachu, stelaż przy rampie dla niepełnosprawnych: stalowe, malowane proszkowo na kolor szary

### E. Dach:

- papa termozgrzewalna

## 12. INSTALACJE:

### A. Instalacja elektryczna zasilająca:

- oświetlenie,
  - gniazda wtykowe,
  - instalację alarmową.
- ### B. Instalacja odgromowa.
- ### C. Instalacje teletechniczne:
- instalacja telefoniczna i komputerowa,
  - instalacje antenowe RTV.

### D. Instalacja centralnego ogrzewania:

- grzejniki w pomieszczeniach ogrzewanych: konwektorowe.

### E. Instalacja kanalizacyjna:

- ścieki: bez zmian
- wody opadowe: odprowadzenie na własny teren.

### F. Instalacja wodna

Zielonka  
17

- woda: bez zmian
  - instalacja wody ciepłej: bez zmian
- G. Instalacja wentylacyjna

- istniejąca: grawitacyjna
- projektowana: grawitacyjna wspomagana wentylatorami kanałowymi. Przewody stalowe obudowane płytami g-k na stelażu systemowym; pomieszczenia wentylowane wg rysunków.

*AL SPOSÓB CIĄGŁY*

Istniejące przydziały mediów są wystarczające dla przeprojektowanego budynku.

### **13. OCHRONA PRZECIWOPOŻAROWA:**

1. Powierzchnia, wysokość, liczba kondygnacji.

Budynek Starostwa jest budynkiem dwukondygnacyjnym, biurowym o wysokości poniżej 12 m (budynek niski) o powierzchni użytkowej

2. Odległość od obiektów sąsiednich.

Odległość od obiektów sąsiednich zaliczonych do kategorii zagrożenia *Ludzi (ZLIII)* wynosi ok. 7,5m co stanowi niezgodność z przepisami (powinno być 8m)

3. Parametry pożarowe występujących substancji palnych.  
W obiekcie nie przewiduje się składowania substancji palnych oraz materiałów pożarowo niebezpiecznych.

4. Przewidywana gęstość obciążenia ogniowego.  
Przyjmuje się, że obciążenie ogniowe w powierzchniach biurowych nie przekroczy 500 MJ/m<sup>2</sup>.

5. Kategoria zagrożenia ludzi.

Budynek biurowy zaliczamy do kategorii zagrożenia ludzi ZLIII.

*Zielon-*  
*RA*

6. Zagrożenie wybuchem.

Zagrożenie wybuchem nie występuje.

7. Podział obiektu na strefy pożarowe.

Cały obiekt znajduje się w jednej strefie pożarowej poza piwnicą, którą należy zamknąć drzwiami pożarowymi EJ30 z samozamykaczem.

8. Klasa odporności pożarowej budynku oraz klasa odporności ogniowej i stopień rozprzestrzeniania ognia elementów budowlanych.

Budynek ten zaliczany do ZLIII kategorii zagrożenia ludzi może być wykonany w klasie "C" odporności pożarowej.

Dla klasy "C" odporności pożarowej, klasy odporności ogniowej elementów budynku muszą spełniać następujące wymagania:

- główna konstrukcja nośna- R60
- konstrukcja dachu- R15
- strop- REI60
- ściana zewnętrzna- EI30
- ściana wewnętrzna- EI15
- przykrycie dachu- EI5

Pasy międzyokienne muszą posiadać odporność ogniową EI30 i mieć wysokość minimum 0,8m. Elementy budynku muszą spełniać wymagania w zakresie nierozprzestrzeniania ognia NRO. Wszystkie drzwi przeciwpożarowe mają być wyposażone w samozamykacze lub urządzenia zamykające je samoczynnie w razie pożaru.

Strop między parterem a piętrem to strop Kleina.

9. Warunki ewakuacji, oznakowanie na potrzeby ewakuacji dróg i pomieszczeń, oświetlenie awaryjne oraz przeszkodowe.

W budynku znajduje się jedna drewniana klatka schodowa obudowana ścianami REI60 o wymiarach: szerokość klatki 210 cm,

Zielon - A  
str. 33.

wymiary schodów: wysokość 16 cm, szerokość 86 cm, głębokość 28 cm, wymiary pierwszego spocznika 101 x 110 cm, drugi spocznik wykonany jako pełny zabieg o wymiarach 206 x 208 cm.

Z parteru na zewnętrzny budynek prowadzą dwa wyjścia ewakuacyjne zamknięte drzwiami o szerokości 0,9 m w świetle, drzwi otwierają się na zewnętrzny budynek.

Długość dojścia dopuszczalna- 30 m, nie jest przekroczona.

Ze względu na palną konstrukcję klatki schodowej oraz jej niezgodne z przepisami parametry a także drewnianą konstrukcję stropu nad piętrzem oraz przybliżenie do sąsiedniego budynku zaliczanego do kategorii zagrożenia ludzi ZL proponuje się zastosowanie rozwiązań rekompensujących, a mianowicie:

- obudowanie biegów klatki schodowej od spodu w części nieoświetlonej tynkiem płytami ognioodpornymi np. "Promat"
- wymienienie 3 sztuk drzwi na drzwi p. poż EI30 zlokalizowanych na pierwszym piętrze oraz zainstalowanie w tych drzwiach samozamykaczy
- wyposażenie okna na piętrze wychodzącego na klatkę schodową w siłownik sterowany czujką dymową oraz wyłącznikiem, by mogło służyć do oddymiania klatki schodowej
- spięcie czujki dymowej z dźwiękowym sygnałem ostrzegawczym np. buczkiem alarmującym przebywających w budynku ludzi o występującym zadymieniu.
- wyposażenie klatki schodowej i korytarza w oświetlenie ewakuacyjne załączone automatycznie w przypadku zaniku napięcia podstawowego ( nie później niż w ciągu 2 sekund z podtrzymaniem 2-godzinnym )- natężenie oświetlenia ewakuacyjnego nie mniejsze niż 1lux przy powierzchni podłogi w osi drogi ewakuacyjnej
- wymianę okien od strony zbyt blisko usytuowanego budynku na

Zielon-  
Mr. 34

okna EI60

10. Sposób zabezpieczenia przeciwpożarowego instalacji użytkowych (wentylacyjnej, grzewczej, gazowej, elektroenergetycznej, odgromowej)  
Jako rozwiązanie rekompensujące niespełnienie przepisów p. poż w zakresie ewakuacji proponuje się zaprojektowanie przeciwpożarowego wyłącznika prądu zlokalizowanego w pobliżu wejścia do budynku.

11. Dobór urządzeń przeciwpożarowych w obiekcie, dostosowany do wymagań wynikających z przyjętego scenariusza rozwoju zdarzeń w czasie pożaru, a w szczególności: stałych urządzeń gaśniczych, systemu sygnalizacji pożarowej, dźwiękowego systemu ostrzegawczego, instalacji wodociągowej przeciwpożarowej, urządzeń oddymiających, dźwigów przystosowanych do potrzeb ekip pożarniczych.

W budynku należy zastosować zgodnie z zapisami zawartymi w punkcie 9 oddymianie klatki schodowej oraz oświetlenie ewakuacyjne.  
Ponadto obiekt należy wyposażać w gaśnice, stosując zasadę: jedna jednostka masy środka gaśniczego 2 kg zawartego w gaśnicach powinna przypadać na każde 100 m<sup>2</sup> powierzchni strefy pożarowej.  
Gaśnice powinny być rozmieszczone: w miejscach łatwo dostępnych i widocznych.

Przy rozmieszczeniu gaśnic powinny być spełnione następujące warunki:

- odległość z każdego miejsca w pomieszczeniu do najbliższej gaśnicy nie powinna być większa niż 30 m.
- do gaśnic powinien być zapewniony dostęp o szerokości co najmniej 1m.

Zielonka  
A  
str. 35

12. Zaopatrzenie wodne do zewnętrznego gaszenia pożaru.  
Do zewnętrznego gaszenia pożaru należy wykorzystać hydrant o średnicy 80 mm i wydajności co najmniej 10 dm<sup>3</sup>/s zasilany z sieci miejskiej.
13. Elementy wyposażenia i wystroju wnętrz.  
W obiekcie, stosowanie do wykończenia wnętrz w obszarze ogólnodostępnych dróg ewakuacyjnych, korytarzy, klatek schodowych, materiałów łatwozapalnych, których produkty rozkładu termicznego są bardzo toksyczne lub intensywnie dymiące, jest zabronione.  
Na drogach komunikacji ogólnej, służących celą ewakuacji, stosowanie materiałów i wyrobów budowlanych łatwo zapalnych jest zabronione.
14. Drogi pożarowe.  
Droga pożarowa do tego budynku nie jest wymagana.
- Uwagi!  
Wymagania zapewniające nie pogorszenie stanu ochrony p. poż ze względu na niespełnienie warunków konstrukcyjnych i ewakuacyjnych zostaną określone postanowieniem Komendanta Wojewódzkiego PSP.

mgr inż. arch. ~~Grzegorz Rycerz~~  
nr upr. MA/025/04  
Członek Izby Architektów  
nr ewid. MA - 1587

mgr inż. arch. ~~Grzegorz Rycerz~~  
nr upr. MA/025/04  
Członek Izby Architektów  
nr ewid. MA - 1587

mgr inż. arch. ~~Grzegorz Rycerz~~  
nr upr. MA/025/04  
Członek Izby Architektów  
nr ewid. MA - 1587

Zedwa

UWAGI:  
REALIZACJA BUDYNKU ZGODNIE Z NINIEJSZYM PROJEKTEM.  
W PRZYPADKU STWIERDZENIA ROZBIĘŻNOŚCI W PROJEKCIE NALEŻY ZAWIADOMIĆ NADZÓR AUTORSKI.  
WSZELKIE ODSZTĘPSTWA OD DOKUMENTACJI LUB ZMIANY BEZ ZGODY AUTORA PROJEKTU BĘDĄ NARUSZENIEM PRAW AUTORSKICH Z PEŁNYMI KONSEKWENCJAMI.  
WSZELKIE ROBOTY BUDOWLANE I INSTALACYJNE NALEŻY WYKONAĆ POD ŚCIŚŁYM NADZOREM TECHNICZNYM ZGODNIE Z POLSKIMI NORMAMI, OBOWIĄZUJĄCYMI PRZEPISAMI BUDOWLANYMI ORAZ ZGODNIE ZE SZTUKĄ BUDOWLANĄ I WIEDZĄ TECHNICZNĄ.



**WOJEWÓDZKI URZĄD  
OCHRONY ZABYTEKÓW  
W WARSZAWIE**

Warszawa, 26.02.2009 r.

Ul. Jasna 10, 00-013 Warszawa

WN.4163-18/2/09

**P O S T A N O W I E N I E nr 109/09**

Mazowiecki Wojewódzki Konserwator Zabytków działając na podstawie art. 6 ust. 1 pkt 1, art. 7 pkt 4, art. 91 ust. 4 ustawy o ochronie zabytków i opiece nad zabytkami z dnia 23 lipca 2003 r. (tekst jednolity – Dz. U. Nr 162, poz. 1568 z 2003 r.), oraz zgodnie z zapisami miejscowego planu zagospodarowania przestrzennego miasta Grodzisk Mazowiecki

-w związku z art. 39 ust. 3 ustawy Prawo budowlane z dnia 7 lipca 1994 r. (Dz. U. z 2003 r. Nr 207, poz. 2016 póź. zm.)

-po rozpatrzeniu wystąpienia Starostwa Powiatowego w Grodzisku Mazowieckim z dnia 09.02.2009 r. (data wpływu 11.02.2009 r.), w trybie 106 Kpa

**p o s t a n a w i a**

uzgodnić rozbudowę budynku Starostwa Powiatowego w Grodzisku Mazowieckim przy ul. T. Kościuszki 30, działka nr ew. 10/1 obręb 25 polegającą na zabudowie tarasu od strony ul. Kościuszki zgodnie z projektem Pana Marka Ziarkowskiego z Autorskiej Pracowni Projektowej w Milanówku.

Investor: Starostwo Powiatowe w Grodzisku Mazowieckim.

**Uzasadnienie**

Wnioskowany budynek wpisany do ewidencji wojewódzkiego konserwatora zabytków zlokalizowany jest na terenie strefy A ochrony konserwatorskiej zgodnie z zapisami miejscowego planu zagospodarowania przestrzennego miasta Grodzisk Mazowiecki. Wszelkie działania inwestycyjne na tym terenie wymagają uzgodnienia z MWKZ. Przedstawiony MWKZ projekt zabudowy tarasu willi z lat 30-tych XX wieku zachowuje modernistyczny charakter budynku, poprawiając jednocześnie funkcjonalność obiektu będącego siedzibą starostwa powiatowego. Realizacja w/w projektu nie wpłynie negatywnie na wartości chronione przez MWKZ na tym terenie, dlatego orzeczono jak w sentencji.

Na niniejsze postanowienie przysługują stronom zażalenie do Ministra Kultury i Dziedzictwa Narodowego z pośrednictwem MWKZ w terminie 7 dni od daty otrzymania.

Załączniki: 4 egz. projektu budowlanego.

Z w. M.    
 K.   
 Starostwo Powiatowe w Grodzisku Mazowieckim

Otrzymują:

1. Starostwo Powiatu Grodziskiego, ul. Kościuszki 30, 05-825 Grodzisk Mazowiecki.
2. WUOZ a/a I.G.

*Przyjmuję i wraz z projektami Marek Ziarkowski,  
dnia 26.02.2009*

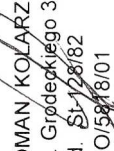
**OPIS TECHNICZNY KONSTRUKCJI**  
**Do zabudowy tarasu budynku administracyjnego**

**Elementy konstrukcji do rozbiórki**

- Pokrycie papowe z papy termozgrzewalnej
- Balustrada stalowa
- Wylewka cementowa
- Izolacje z matryatów sypkich

**Elementy konstrukcji**

- Ściany zewnętrzne nośne i osłonowe gr. 24 cm z pustaka gazobetonowego odm. 07 na zaprawie cem-wap. 3Mpa.
- Ścianki działowe gr. 12 cm z pustaka gazobetonowego odm. 07 na zaprawie cem-wap. 3Mpa.
- Nadproża nad oknami i drzwiami prefabrykowane typu L19 po dwie sztuki nad otworem.
- Stropy gęstożebrowe Teriwa. Beton B20.
- Wieniec, gzyms i ściana atyki żelbetowe. Stal zbrojeniowa klasy AIII (34GS), strzemion i pręty rozdzielcze AI (St3S). Beton B20.

  
mgr inż. ROMAN KOŁARZ  
Milanówek ul. Gródeckiego 38  
Upr. Bud. S-128/82  
MAZ/BO/5818/01

Grodziński Maz

Kosminski Maz

10/14

18-3

10/14

Wskazanie na rysunku, trasie granicy między działkami

Granice działek w oparciu o stan faktyczny z dnia 10/14/12

1:1000

MAPA JEST AKTUALNA W GRANICACH OZNA CZONYCH KOLORAM ZIELONYM, ŻÓLTYM

GEODEZYJNO-KARTOGRAFICZNE

Jacek Szpilarski

05-822 Miłanówek, ul. Włot 1

NIP 799.01.54.16

100 000 000

JACEK SZPIŁARSKI

GEODETA I KARTOGRAF

05-822 Miłanówek, ul. Włot 1

tel. (72) 758 32 21

100 000 000

05-822 Miłanówek, ul. Włot 1

tel. (72) 758 32 21

100 000 000

15 GRU. 2008

3509/08

15 GRU. 2008

z p. Starosty

inż. Ewa Sławowska

gł. sp. ds. Kryn. Geod.

15 GRU. 2008

**PROJEKT ROZBUDOWY BUDYNKU BIUROWEGO (ZABUDOWA TARASU)**

INWESTOR  
 STAROSTWO POWIATOWE W GRODZISKU MAZ

JEDNOSTKA  
 AUTORSKA PRACOWNIA PROJEKTOWA  
 05-825 Grodzisk Mazowiecki, ul. Kołuszki 30  
 tel.: 600 038 387

OBJEKT  
 SIEDZIA STAROSTWA POWIATOWEGO W GRODZISKU MAZOWIECKIM  
 05-825 Grodzisk Mazowiecki, ul. Kołuszki 30

TRZĘC RYS.  
 ZAGOSPODAROWANIE TERENU

SKALA  
 1:500

DATA  
 12.2008

PROJEKTANCI  
 arch. MAREK ZIARKOWSKI  
 mgr inż. GRZEGORZ RYCEŃ  
 arch. JUSTYNA ZIARKOWSKA  
 inż. arch. MAŁGORZATA SZPIŁARSKA  
 arch. JACEK SZPIŁARSKI

SPRAWDZAJĄCY  
 inż. EWA SŁAWOWSKA  
 inż. arch. MAŁGORZATA SZPIŁARSKA  
 inż. arch. GRZEGORZ RYCEŃ  
 inż. arch. MAŁGORZATA SZPIŁARSKA  
 inż. arch. JACEK SZPIŁARSKI



**LEGENDA**

- 1 IŚNIAJĄCY BUDYNEK
- 2 IŚNIAJĄCY TARAS DO ZABUDOWY
- 3 POWIERZCHNIA DOŚCIA
- ▲ WĘŚCIE DO BUDYNKU

PRZECIENIA DZIAŁKOWYCH  
 WŁASNOŚCI  
 PRZEPROJEKTOWAŁ  
 mgr inż. arch. MAŁGORZATA SZPIŁARSKA  
 ul. Kołuszki 30  
 05-822 Miłanówek, ul. Włot 1  
 tel. (72) 758 32 21

ZGODZIŁAM SIĘ NA WYKONANIE  
 PRZEPROJEKTOWANIA  
 WŁASNOŚCI  
 WŁASNOŚCI  
 WŁASNOŚCI

WŁASNOŚCI  
 WŁASNOŚCI  
 WŁASNOŚCI

WŁASNOŚCI  
 WŁASNOŚCI  
 WŁASNOŚCI

WŁASNOŚCI  
 WŁASNOŚCI  
 WŁASNOŚCI

WŁASNOŚCI  
 WŁASNOŚCI  
 WŁASNOŚCI

WŁASNOŚCI  
 WŁASNOŚCI  
 WŁASNOŚCI

WŁASNOŚCI  
 WŁASNOŚCI  
 WŁASNOŚCI

WŁASNOŚCI  
 WŁASNOŚCI  
 WŁASNOŚCI

WŁASNOŚCI  
 WŁASNOŚCI  
 WŁASNOŚCI

WŁASNOŚCI  
 WŁASNOŚCI  
 WŁASNOŚCI

1001, Maszowski  
 Instytut Geodezyjny

1001, Maszowski  
 Instytut Geodezyjny

1001, Maszowski  
 Instytut Geodezyjny

**PROJEKT ROZBUDOWY BUDYNKU  
BIUROWEGO (ZABUDOWA TARASU)**

INWESTOR: STAROSTWO POWIATOWE W GRODZISKU MAZ.  
JEDNOSTKA PROJEKTYWNA: AUTORSKA PRACOWNIA PROJEKTOWA  
PROJEKTOWA 00-823 Grodzisk Mazowiecki, ul. Kościuszki 30  
00-823 Grodzisk Mazowiecki, ul. Dębowa 4, tel.: 400 030 267

OBJEKT: SZPIZA STAROSTWA POWIATOWEGO  
W GRODZISKU MAZOWIECKIM  
00-823 Grodzisk Mazowiecki,  
ul. Kościuszki 30  
NUMER KRS/NUMERO

FAZA: PROJEKT BUDOWLANY

DATA: 12.2008

SKALA: 1:50

PROJEKTANT: mgr inż. JACZEK JARZYNA  
mgr inż. JUSTYNA ZIAKOWSKA  
mgr inż. KRZYSZTOF RYCHLIK  
mgr inż. GRZEGOŻ NIECIEKI  
mgr inż. ARTUR GONZAŁEK

RZECZNIKOWA DZIAŁALNOŚĆ PROJEKTOWA  
mgr inż. JACZEK JARZYNA  
mgr inż. JUSTYNA ZIAKOWSKA  
mgr inż. KRZYSZTOF RYCHLIK  
mgr inż. GRZEGOŻ NIECIEKI  
mgr inż. ARTUR GONZAŁEK

SPRAWOZDANIE  
mgr inż. JACZEK JARZYNA  
mgr inż. JUSTYNA ZIAKOWSKA  
mgr inż. KRZYSZTOF RYCHLIK  
mgr inż. GRZEGOŻ NIECIEKI  
mgr inż. ARTUR GONZAŁEK

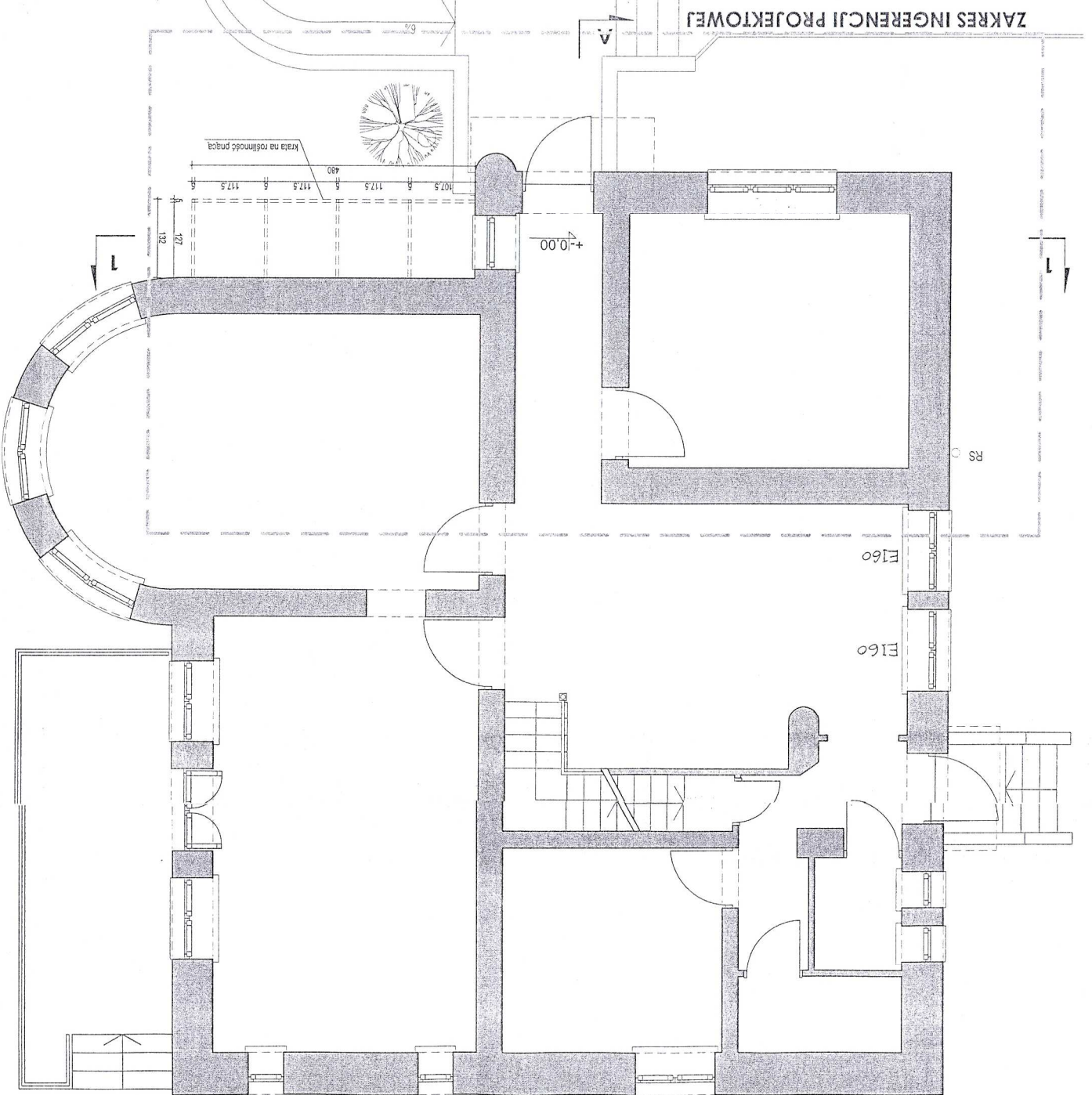
PROJEKTOWANE ŚCIANY  
ISTNIEJĄCE ŚCIANY

PROJEKTOWANA WENTYLACJA

LEGENDA

PROJEKTOWANE ŚCIANY  
ISTNIEJĄCE ŚCIANY  
PROJEKTOWANA WENTYLACJA

PROJEKTOWANA WENTYLACJA



ZAKRES INŻYNIERII PROJEKTOWEJ

+10.00

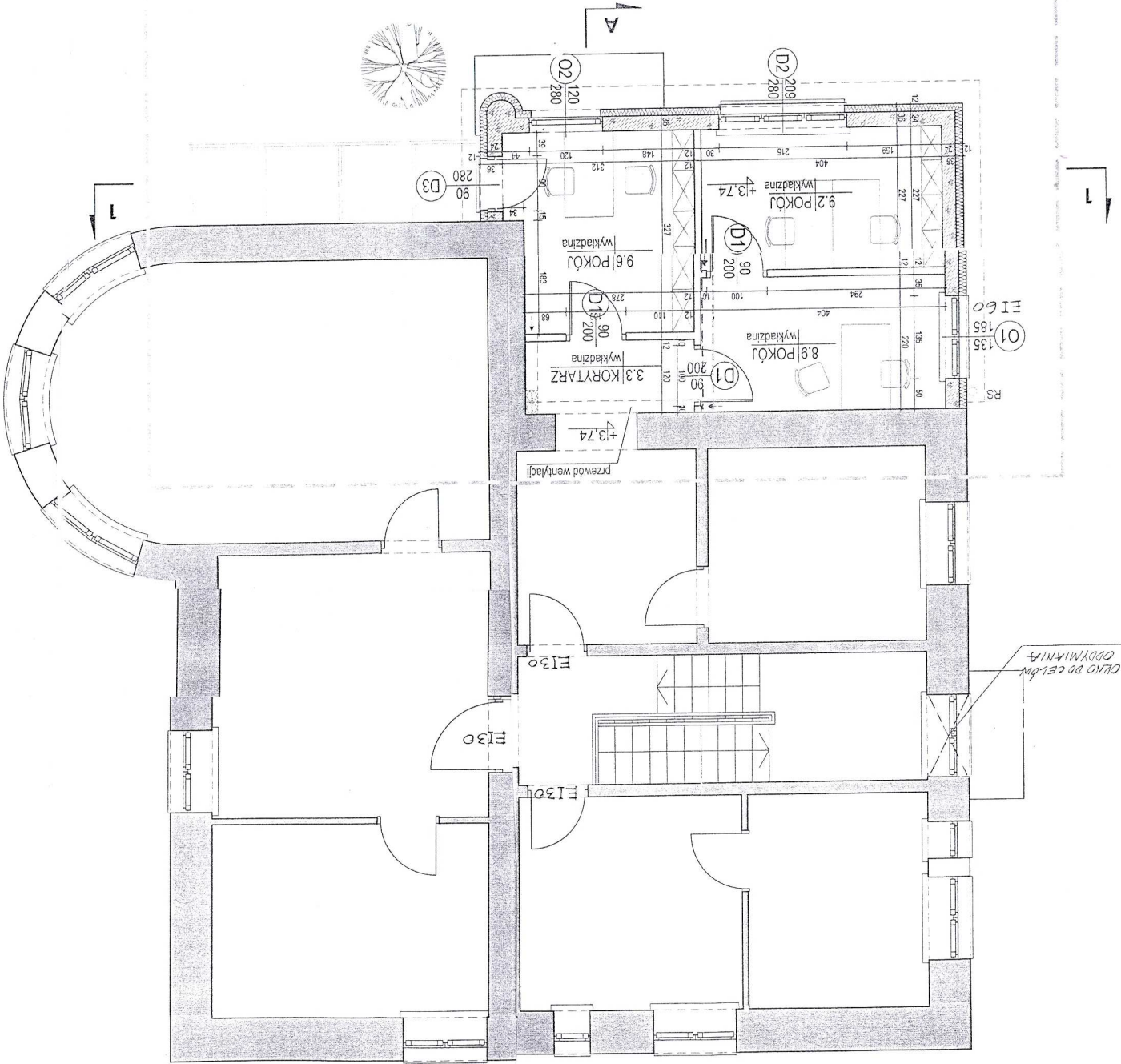
E160

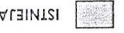
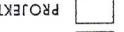
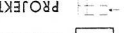
E160

RS

Kratka na rozdzielczość projektu

A



|   |                         |
|---|-------------------------|
|  | ISTNIEJĄCE ŚCIANY       |
|  | PROJEKTOWANE ŚCIANY     |
|  | PROJEKTOWANA WENTYLACJA |

LEGENDA

Stan istniejący i projektowane

Ściany istniejące

Ściany projektowane

Wentylacja

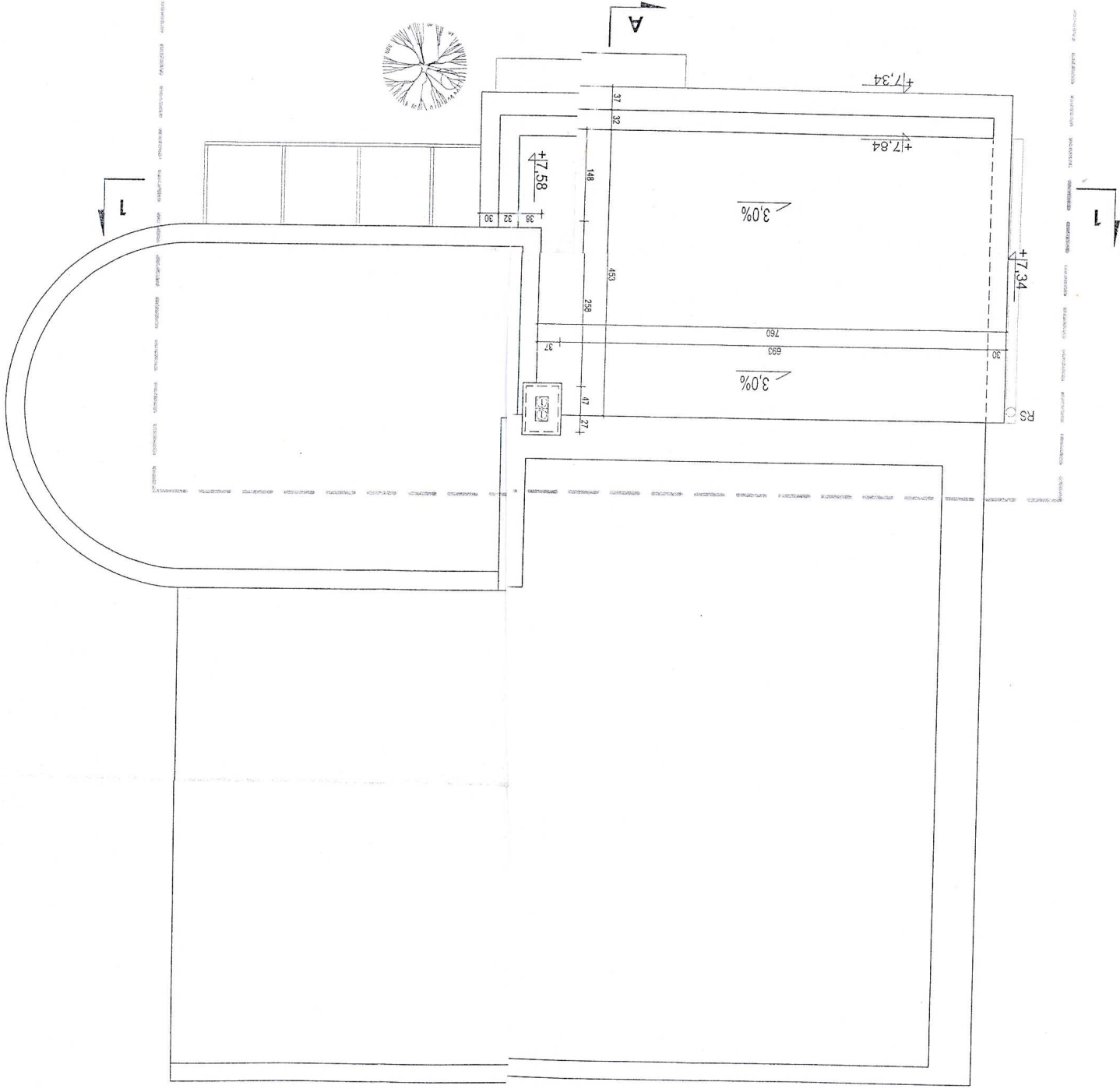
*Handwritten notes and drawings are present in this area.*

|               |  |
|---------------|--|
| INWESTOR      | STAROSTWO POWIATOWE W GRODZISKU MAZ  |
| PROJEKTOWA    | AUTORSKA FIRMOWA PROJEKTOWA<br>05-822 Młotów ul. Dębowa 4, tel. 600 038 387  |
| OBJEKT        | BIURO STUDIÓ I PROJEKTÓW<br>05-823 Grodzisk Mazowiecki ul. Kościelny 30<br>W GRODZISKU MAZOWIECKIM<br>05-823 Grodzisk Mazowiecki |
| TYTUŁ         | RZUT PIĘTRA  |
| SCALA         | 1:50   |
| DATA          | 12.2008  |
| PROJEKTANT    | mgr inż. Marek Ziarkowski<br>mgr inż. Justyna Ziarkowska<br>mgr inż. Gaetano Ricceri   |
| SPRAWODZAJĄCY | mgr inż. Jacek Jarzyna<br>mgr inż. Justyna Ziarkowska  |

**PROJEKT ROZBUDOWY BUDYNKU BIUROWEGO (ZABUDOWA TARASU)**

PLAN

*Handwritten notes and drawings are present in this area.*



**PROJEKT ROZBUDOWY BUDYNKU BIUROWEGO (ZABUDOWA TARASU)**

INWESTOR: STAROSTWO POWIATOWE W GRODZISKU MAZ

JEDNOSTKA PROJEKTOWA: AUTORSKA PRACOWNIA PROJEKTOWA

PROJEKTOWA: 05-825 Grodzisk Mazowiecki, ul. Kościuszki 30

OBJEKT: SIEDZIBA STAROSTWA POWIATOWEGO

NUMER: 4

W GRODZISKU MAZOWIECKIM, 05-825 Grodzisk Mazowiecki, ul. Kościuszki 30

RZUT DACHU

SKALA: 1:50

DATA: 12.2006

PROJEKTANT: mgr inż. Andrzej Górecki

PROJEKTOWA: mgr inż. Andrzej Górecki

PROJEKTOWA: mgr inż. Andrzej Górecki

PROJEKTOWA: mgr inż. Andrzej Górecki

PROJEKTOWA: mgr inż. Andrzej Górecki

PROJEKTOWA: mgr inż. Andrzej Górecki

PROJEKTOWA: mgr inż. Andrzej Górecki

PROJEKTOWA: mgr inż. Andrzej Górecki

PROJEKTOWA: mgr inż. Andrzej Górecki

PROJEKTOWA: mgr inż. Andrzej Górecki

PROJEKTOWA: mgr inż. Andrzej Górecki

PROJEKTOWA: mgr inż. Andrzej Górecki

PROJEKTOWA: mgr inż. Andrzej Górecki

PROJEKTOWA: mgr inż. Andrzej Górecki

PROJEKTOWA: mgr inż. Andrzej Górecki

PROJEKTOWA: mgr inż. Andrzej Górecki

PROJEKTOWA: mgr inż. Andrzej Górecki

PROJEKTOWA: mgr inż. Andrzej Górecki

PROJEKTOWA: mgr inż. Andrzej Górecki

PROJEKTOWA: mgr inż. Andrzej Górecki

PROJEKTOWA: mgr inż. Andrzej Górecki

PROJEKTOWA: mgr inż. Andrzej Górecki

PROJEKTOWA: mgr inż. Andrzej Górecki



**UWAGI**

**KOLORYSTYKA**

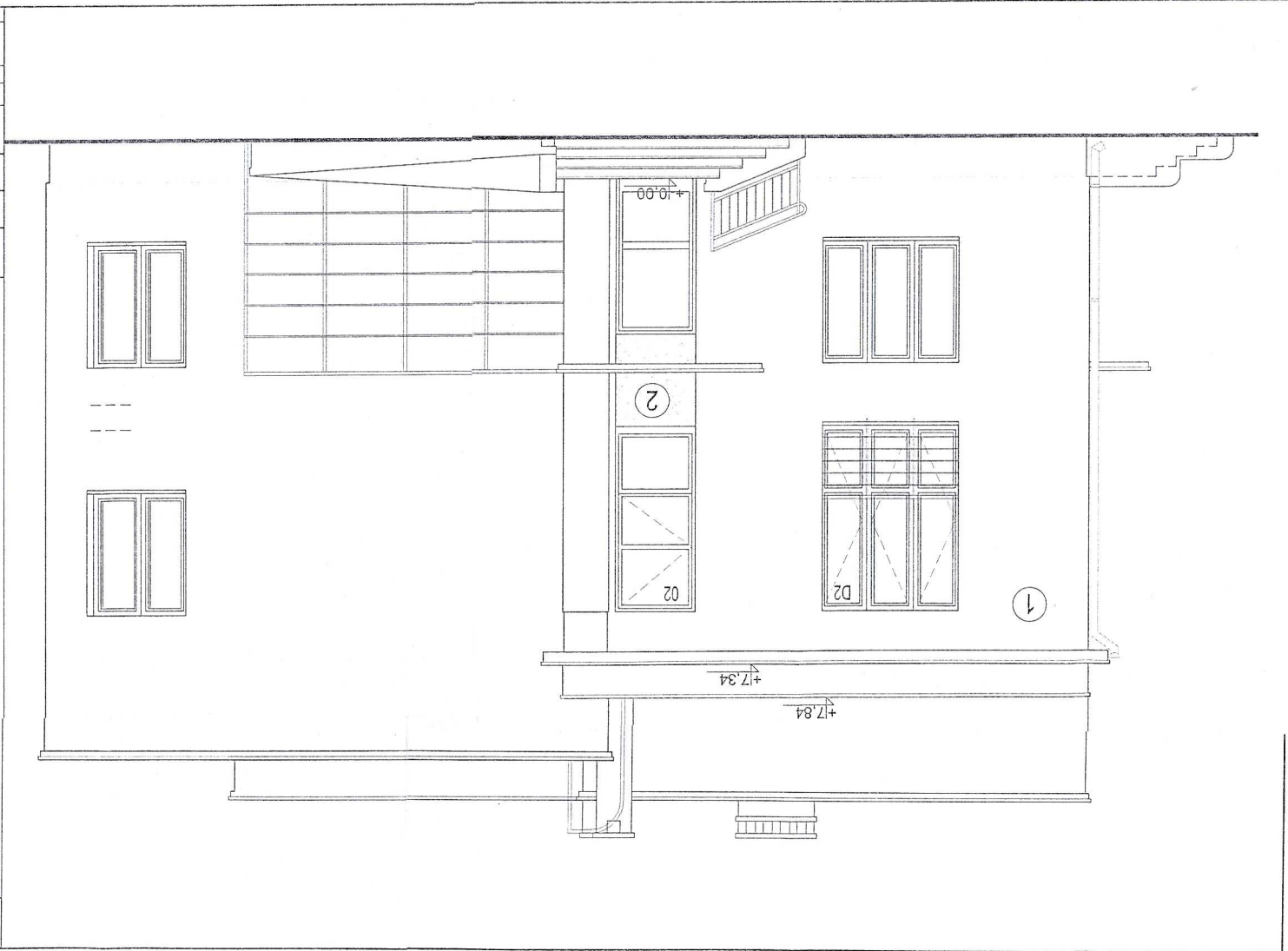
- 1 KOLOR RÓŻOWY (ISTNIEJĄCY)
- 2 KOLOR SZARY (PROJEKTOWANY)
- grubość styropianu - 10 cm

**PROJEKT ROZBUDOWY BUDYNKU BIUROWEGO (ZABUDOWA TARASU)**

|                      |   |                                |                    |
|----------------------|---|--------------------------------|--------------------|
| INWESTOR             | STAROSTWO POWIATOWE W GRODZISKU MAZ.<br>05-825 Grodzisk Mazowiecki, ul. Kościuszki 30                   |                                |                    |
| JEDNOSTKA PROJEKTOWA | AUTORSKA PRACOWNIA PROJEKTOWA<br>05-822 Milanówek, ul. Dębowa 4, tel.: 600 038 387                      |                                |                    |
| OBIEKT               | SIEDZIBA STAROSTWA POWIATOWEGO W GRODZISKU MAZOWIECKIM<br>05-825 Grodzisk Mazowiecki, ul. Kościuszki 30 | NUMER RYSUNKU                  | 6                  |
| TREŚĆ RYS.           | ELEWACJA PÓŁNOCNA   | SKALA                          | 1:100              |
| FAZA                 | PROJEKT BUDOWLANY   | DATA                           | 12.2008            |
| PROJEKTANCI          | arch. MAREK ZIARKOWSKI  | PODPIS                         | <i>[Signature]</i> |
|                      | arch. GRZEGORZ RYCERZ   | mgr inż. arch. Grzegorz Rycerz |                    |
|                      | arch. JUSTYNA ZIARKOWSKA  | nr ud. MA/025/04               |                    |
| SPRAWDZAJĄCY         | arch. JACEK JARZYNA   | Ofis Architektów               |                    |

str. 42

|   |                   |
|---|-------------------|
| <b>UWAGI</b>  |                   |
| KOLORYSTYKA   |                   |
| 1 KOLOR RÓŻOWY (ISTNIEJĄCY)<br>2 KOLOR SZARY (PROJEKTOWANY)<br>grubość styropianu - 10 cm   |                   |
| <b>PROJEKT ROZBUDOWY BUDYNKU BIUROWEGO (ZABUDOWA TARASU)</b>  |                   |
| INWESTOR<br>STAROSTWO POWIATOWE W GRODZISKU MAZ<br>05-822 Grodzisk Mazowiecki, ul. Kościuszki 30  |                   |
| JENOSTKA PROJEKTOWA<br>AUTORSKA PRACOWNIA PROJEKTOWA<br>05-822 Międzywózek, ul. Dębowa 4, tel.: 600 008 387                             |                   |
| OBJEKT<br>SIEDZIBA STAROSTWA POWIATOWEGO<br>W GRODZISKU MAZOWIECKIM<br>ul. Kościuszki 30  | SKALA<br>1:100    |
| DATA<br>12.2008   | PROJEKT BUDOWLANY |
| PROJEKTANCI<br>mgr inż. MAREK BIAKOWSKI<br>mgr inż. JUSTYNA BIAKOWSKA<br>mgr inż. JUSTYNA BIAKOWSKA<br>mgr inż. JACEK JARZYNA           |                   |
| SPRAWODZAJĄCY<br>mgr inż. JACEK JARZYNA<br>ul. Kościuszki 30, Grodzisk Mazowiecki<br>tel. 600 008 387, e-mail: j.jarzyna@poczta.onet.pl |                   |







|  |   |
|--|---|
| <b>SPRAWOZDANIE</b>  |   |
| autorzy<br>mgr inż. JACEK JARZYNA  | mgr inż. JUSTYNA ZIARKOWSKA                         |
| <b>PROJEKCIJA</b>  |   |
| autorzy<br>mgr inż. GREGORZ RYCKI<br>mgr inż. MAREK ZIARKOWSKI                       | mgr inż. GREGORZ RYCKI<br>mgr inż. MAREK ZIARKOWSKI |
| <b>TYTUŁ</b>   |   |
| PROJEKT BUDOWLANY  |   |
| DATA   | 12.2008   |
| <b>SKALA</b>   |   |
| 1:100  |   |
| <b>OBJEKT</b>  |   |
| BIURO ROZBUDOWY BUDYNKU<br>BIUROWEGO (ZABUDOWA TARASU)                               |   |
| <b>INWESTOR</b>  |   |
| STAROSTWO POWIATOWE W GRODZISKU MAZ<br>05-825 Grodzisk Mazowiecki, ul. Kościuszki 30 |   |
| <b>PROJEKTOWA</b>  |   |
| AUTORSKA PRACOWNIA PROJEKTOWA<br>05-822 Miodówkę, ul. Dębowa 4, tel.: 600 038 387    |   |
| <b>NUMER</b>   |   |
| 7  |   |

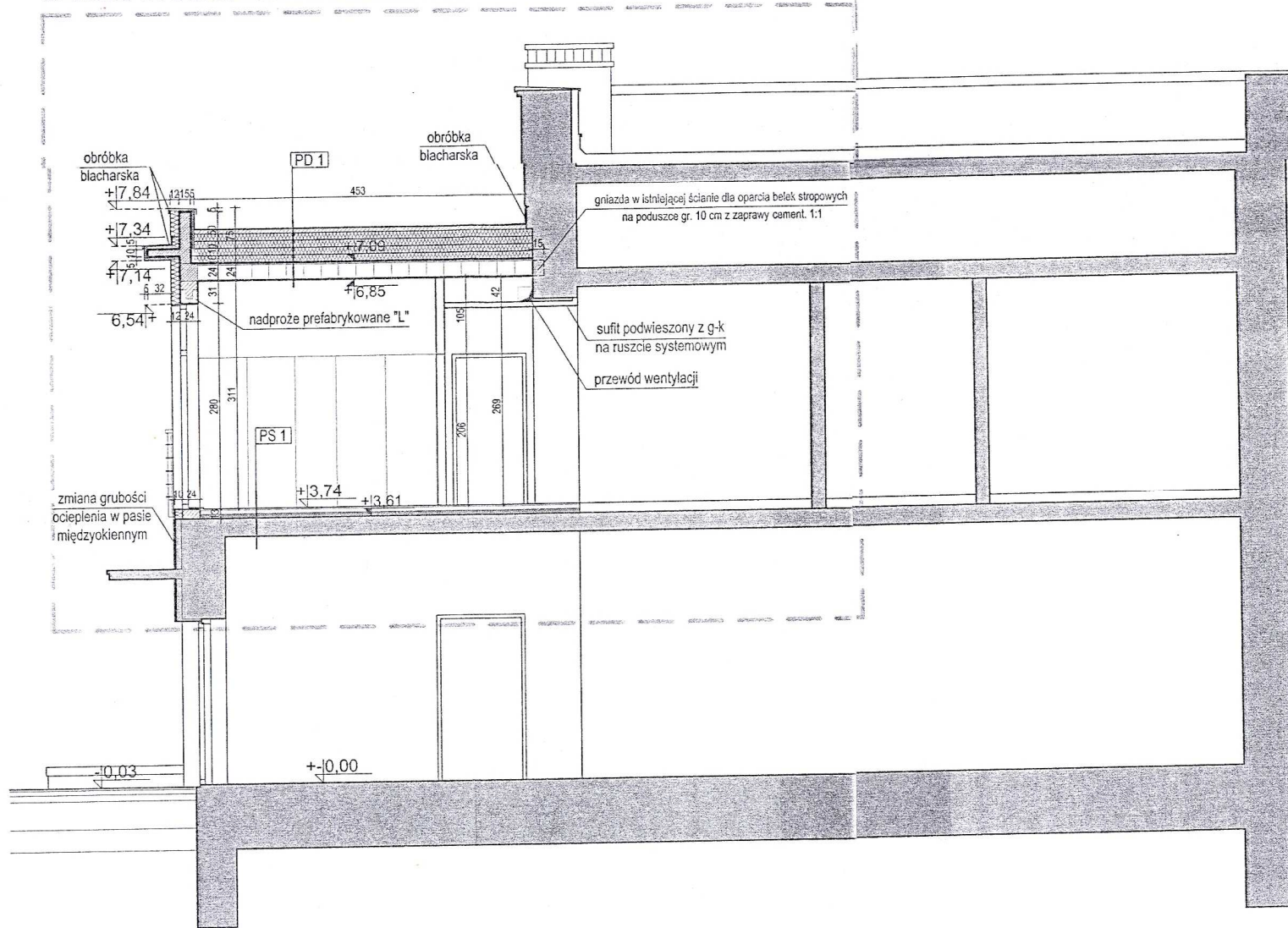
**KOLORYSTYKA**

1 KOLOR RÓŻOWY (ISTNIEJĄCY)  
2 KOLOR SZARY (PROJEKTOWANY)  
grubość styropianu - 10 cm

UWAGI

Ab. 44

# ZAKRES INGERENCJI PROJEKTOWEJ



## UWAGI

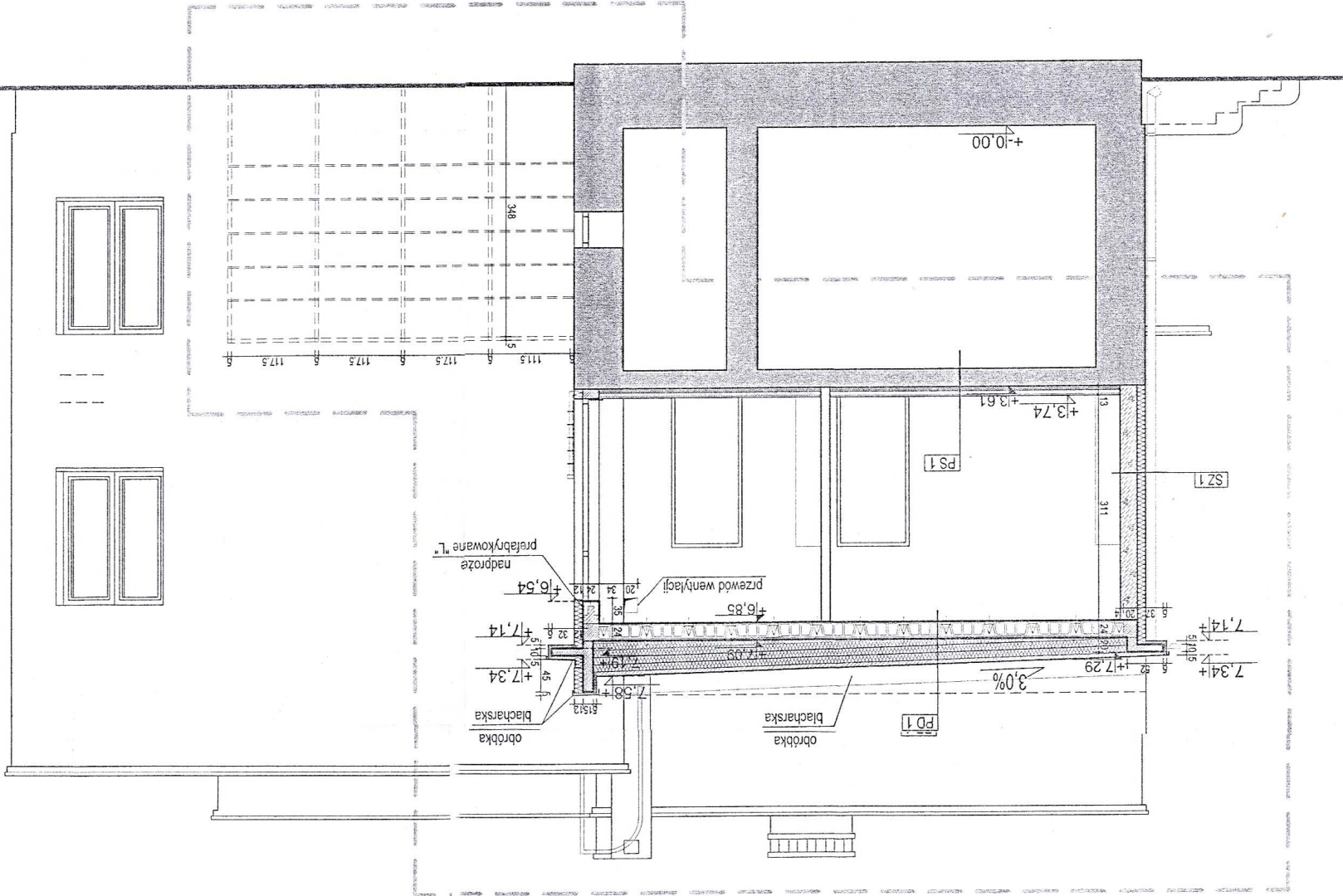
|      |  |
|------|--|
| PS1  | STROP NAD PARTEREM   |
| 39.0 | łączna grubość   |
| 2.0  | PARKIET DREWNIANY KLEJONY                                    |
| 1x   | POWŁOKA GRUNTLUJĄCA POD PARKIET                              |
| 5.0  | SZLICHA CEM. ZBR. WŁÓKNAMI PROPYLENOWYMI DYLATOWANA          |
| 1x   | FOLIA PE 0.2   |
| 6.0  | STYROPIAN DO WARSTW PODŁOGOWYCH (+ przewody C.O. w peszlach) |
| 25.0 | STROP KLEJNY (ISTNIEJĄCY)                                    |
| 1.0  | TYNK WAPIENNO-CEMENTOWY (ISTNIEJĄCY)                         |
| 1x   | POWŁOKA MALARSKA (ISTNIEJĄCA)                                |

|           |   |
|-----------|---|
| PD1       | DACH  |
| 50.0-73.0 | łączna grubość                                      |
| 2x        | PAPA TERMOZGRZEWAŁNA                                |
| 5.0       | SZLICHA CEM. ZBR. WŁÓKNAMI PROPYLENOWYMI DYLATOWANA |
| 1x        | FOLIA PE 0.2  |
| 20.0-43.0 | STYROPIAN (w spadku 3%)                             |
| 24.0      | STROP GESTOZEBROWY TERIVA (w konstrukcji)           |
| 1.0       | TYNK GIPSOWY NA ZAGRUNTOWANYM PODŁOŻU               |
| 2x        | POWŁOKA MALARSKA NA ZAGRUNTOWANYM PODŁOŻU           |

|      |  |
|------|--|
| ZS1  | ŚCIANA ZEWNĘTRZNA                                    |
| 40.0 | łączna grubość                                       |
| 2x   | POWŁOKA MALARSKA ELEWACYJNA NA ZAGRUNTOWANYM PODŁOŻU |
| 1.0  | TYNK MINERALNY NA SIATCE (metoda lekka mokra)        |
| 12.0 | STYROPIAN ELEWACYJNY                                 |
| 24.0 | BŁOCZKI GAZOBETONOWE                                 |
| 1.0  | TYNK GIPSOWY NA ZAGRUNTOWANYM PODŁOŻU                |
| 2x   | POWŁOKA MALARSKA NA ZAGRUNTOWANYM PODŁOŻU            |

## PROJEKT ROZBUDOWY BUDYNKU BIUROWEGO (ZABUDOWA TARASU)

|                      |  |               |   |
|----------------------|--|---------------|---|
| INWESTOR             | STAROSTWO POWIATOWE W GRODZISKU MAZ.<br>05-825 Grodzisk Mazowiecki, ul. Kocłuszki 30                         |               |   |
| JEDNOSTKA PROJEKTOWA | AUTORSKA PRACOWNIA PROJEKTOWA<br>05-822 Milanówek, ul. Dębowa 4, tel.: 600 038 387                           |               |   |
| OBIEKT               | SIEDZIBA STAROSTWA POWIATOWEGO<br>W GRODZISKU MAZOWIECKIM<br>05-825 Grodzisk Mazowiecki,<br>ul. Kocłuszki 30 | NUMER RYSUNKU | 8   |
| TREŚĆ RYS.           | PRZEKRÓJ A-A   | SKALA         | 1:50  |
| FAZA                 | PROJEKT BUDOWLANY  | DATA          | 12.2008   |
| PROJEKTANCI          | arch. MAREK ZIARKOWSKI<br>arch. GRZEGORZ RYCERZ<br>arch. JUSTYNA ZIARKOWSKA                                  | PODPS         | mgr inż. arch. Grzegorz Rycerz<br>inż. arch. Justyna Ziarkowska                                 |
| SPRAWDZAJĄCY         | arch. JACEK JARZYNA  |               | mgr inż. arch. Grzegorz Rycerz<br>inż. arch. Justyna Ziarkowska<br>mgr inż. arch. Jacek Jarzyna |



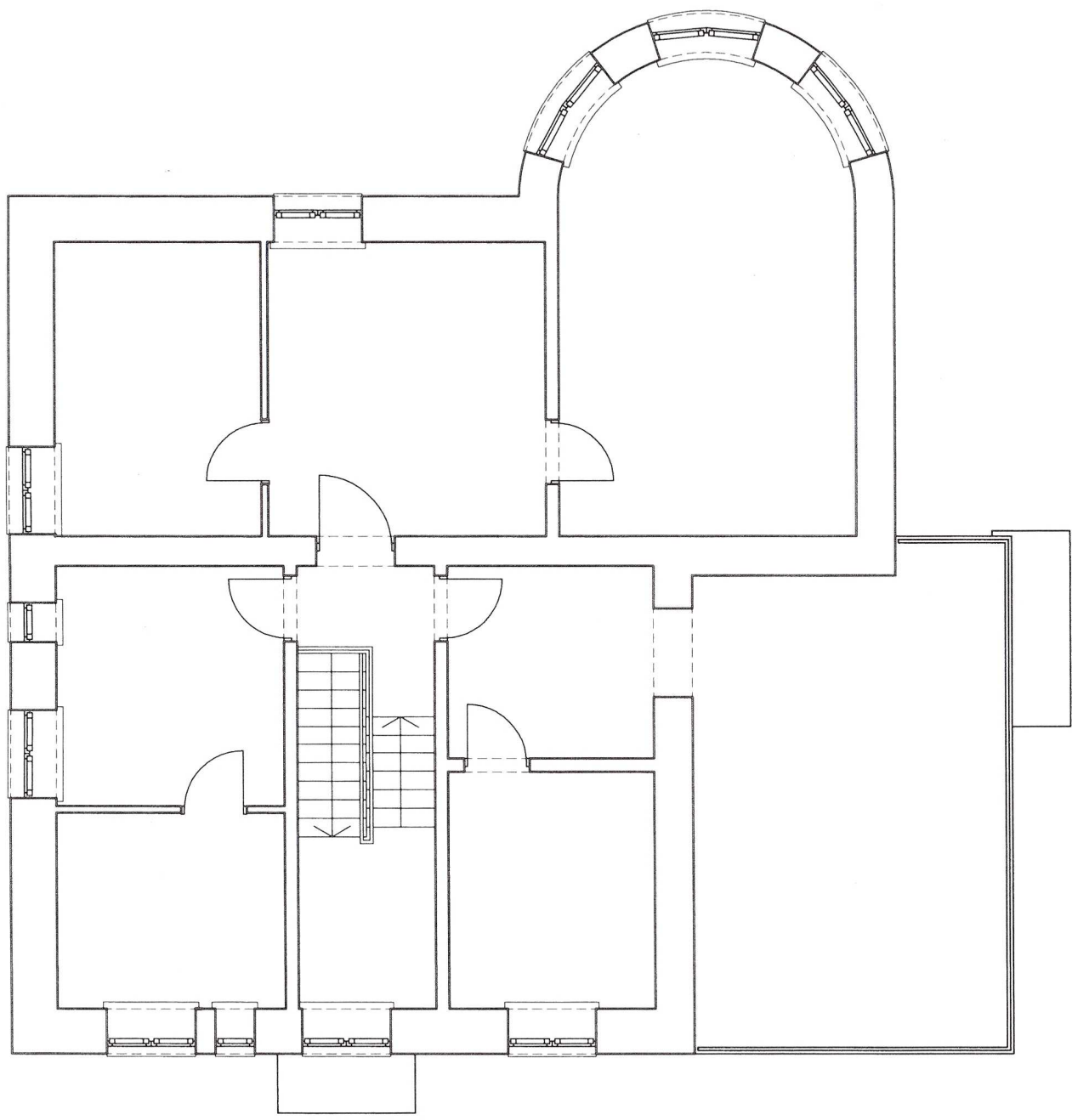
|              |  |   |         |
|--------------|--|---|---------|
| INWESTOR     |  | STAROSTWO POWIATOWE W GRODZISKU MAZ                 |         |
| ADRES        |  | 05-825 Grodzisk Mazowiecki, ul. Kościuszki 30       |         |
| PROJEKTOWA   |  | 05-822 Międzywódek, ul. Dębowa 4, tel.: 600 038 387 |         |
| OBJEKT       | SIEDZIA STAROSTWA POWIATOWEGO<br>W GRODZISKU MAZOWIECKIM<br>05-825 Grodzisk Mazowiecki,<br>ul. Kościuszki 30   | RYSUJEK   | 9       |
| TRZECI KRS   | PRZEKRÓJ 1-1   | SKALA   | 1:50    |
| FAZA         | PROJEKT BUDOWLANY  | DATA  | 12.2008 |
| PROJEKTANCI  | mgr inż. arch. <b>Grzegorz Rycerz</b><br>mgr inż. arch. <b>Marek Ziarkowski</b><br>mgr inż. arch. <b>Justyna Ziarkowska</b><br>mgr inż. arch. <b>Jacek Jarzyna</b> |   |         |
| SPRAWDZAJĄCY | mgr inż. arch. <b>Jacek Jarzyna</b>  |   |         |

|      |  |      |              |
|------|--|------|--------------|
| ZS1  | ŚCIANA ZEWNĘTRZNA                                    | 40.0 | liczba gębów |
| ZK   | POWŁOKA MALARSKA NA ZAGRUNTOWANYM PODŁOŻU            |      |              |
| 1.0  | TYNK GIPSOWY NA ZAGRUNTOWANYM PODŁOŻU                |      |              |
| 24.0 | STRÓP GESTOZEBROWY TERIVA (w konstrukcji)            |      |              |
| 12.0 | STRÓP IZOL. ELEWACYJNY                               |      |              |
| 1.0  | TYNK MIEKALNY NA ŚCIACE (mieszka białka męska)       |      |              |
| ZK   | POWŁOKA MALARSKA ELEWACYJNA NA ZAGRUNTOWANYM PODŁOŻU |      |              |
| 40.0 | liczba gębów   |      |              |

|           |   |           |              |
|-----------|---|-----------|--------------|
| PD1       | DACH  | 50.0-73.0 | liczba gębów |
| ZK        | PAPA TERMOIZOLACYJNA                                  |           |              |
| 5.0       | SZCZYTŁA CEM. ZBR. WŁOKNAMI PROPYLENOWYMI, DYALTYWANA |           |              |
| 1.0       | FOLIA PE 0.2  |           |              |
| 20.0-43.0 | STRÓP IZOL. W. 3% (w osiedku 3%)                      |           |              |
| 24.0      | STRÓP GESTOZEBROWY TERIVA (w konstrukcji)             |           |              |
| 1.0       | TYNK GIPSOWY NA ZAGRUNTOWANYM PODŁOŻU                 |           |              |
| ZK        | POWŁOKA MALARSKA NA ZAGRUNTOWANYM PODŁOŻU             |           |              |

|      |   |      |              |
|------|---|------|--------------|
| PS1  | STRÓP NAD PARTEREM  | 39.0 | liczba gębów |
| 2.0  | PARKIET DREWNIANY KLEJONY                                       |      |              |
| 1.0  | POWŁOKA GRUNTOWA POD PARKIET                                    |      |              |
| 5.0  | SZCZYTŁA CEM. ZBR. WŁOKNAMI PROPYLENOWYMI, DYALTYWANA           |      |              |
| 1.0  | FOLIA PE 0.2  |      |              |
| 6.0  | STRÓP IZOL. DO WARSZT. PODŁOGOWYCH I PRZEWOJ. O. W. (osiedku 1) |      |              |
| 25.0 | STRÓP KLEJANO-CEMENTOWY (ISTNIEJĄCY)                            |      |              |
| 1.0  | TYNK WAPNIANO-CEMENTOWY (ISTNIEJĄCY)                            |      |              |
| 1.0  | POWŁOKA MALARSKA (ISTNIEJĄCA)                                   |      |              |

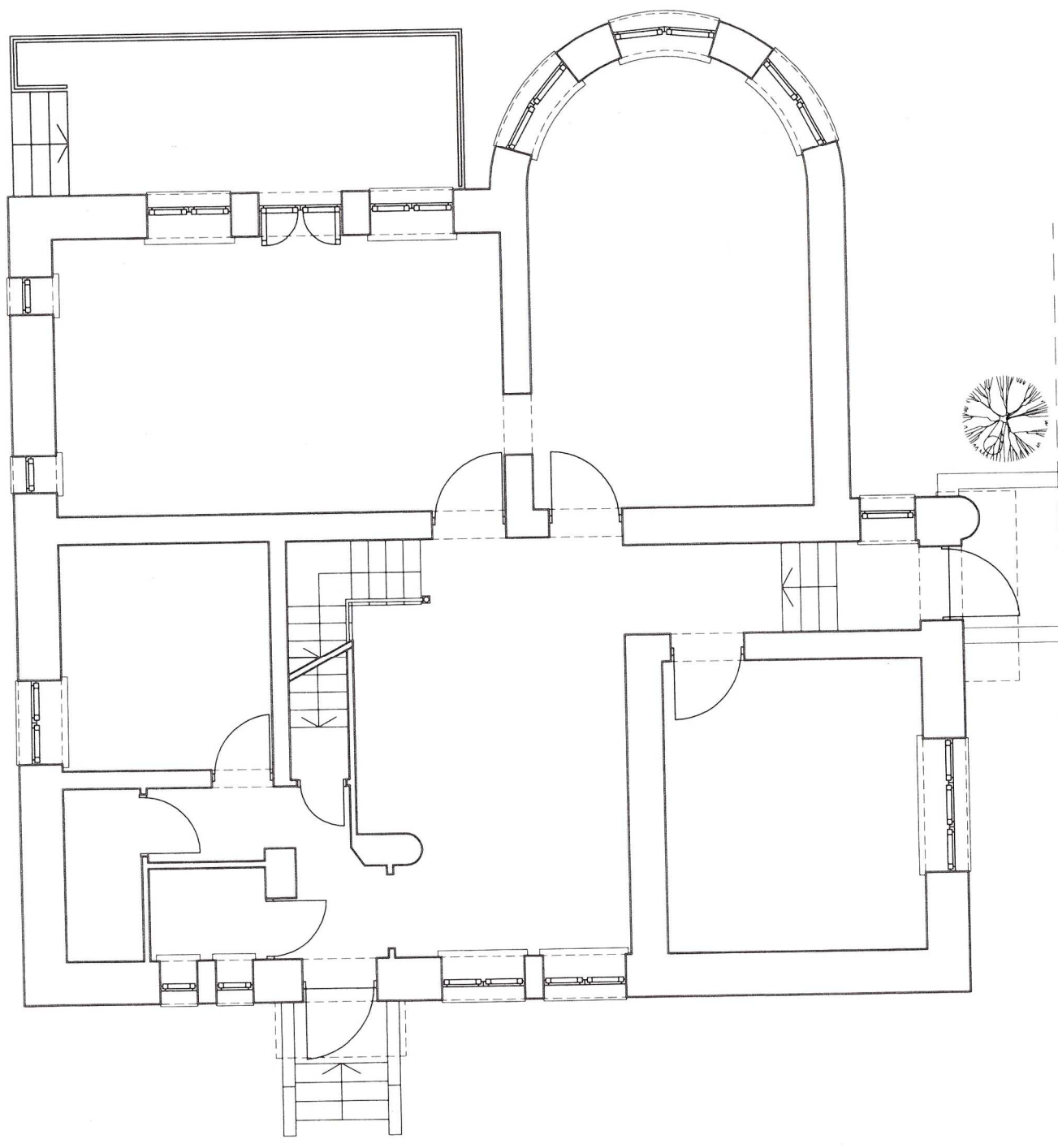
UWAGI



**PROJEKT ROZBUDOWY BUDYNKU  
BIUROWEGO (ZABUDOWA TARASU)**

|                         |   |                  |                        |
|-------------------------|---|------------------|------------------------|
| INWESTOR                | STAROSTWO GRODZKIE<br>05-825 Grodzisk Mazowiecki, ul. Kociuski 30 |                  |                        |
| JEDNOSTKA<br>PROJEKTOWA | PRACOWNIA PROJEKTOWA<br>ul. Dębowa 4                              |                  |                        |
| OBIEKT                  | SIEDZIBA STAROSTWA<br>GRODZKIEGO                                  | NUMER<br>RYSUNKU | IN 2                   |
|                         | 05-825 Grodzisk Mazowiecki,<br>ul. Kociuski 30                    |                  |                        |
| TREŚĆ RYS.              | INWENTARYZACJA<br>- RZUT PIĘTRA                                   | SKALA            | 1:100                  |
| FAZA                    | PROJEKT BUDOWLANY   | DATA             | 12.2008                |
| PROJEKTANCI             | arch. MAREK ZIARKOWSKI  | PODPIS           | <i>Ziarkowski</i>      |
|                         | arch. GRZEGORZ RYCERZ   | PODPIS           | <i>Grzegorz Rycerz</i> |

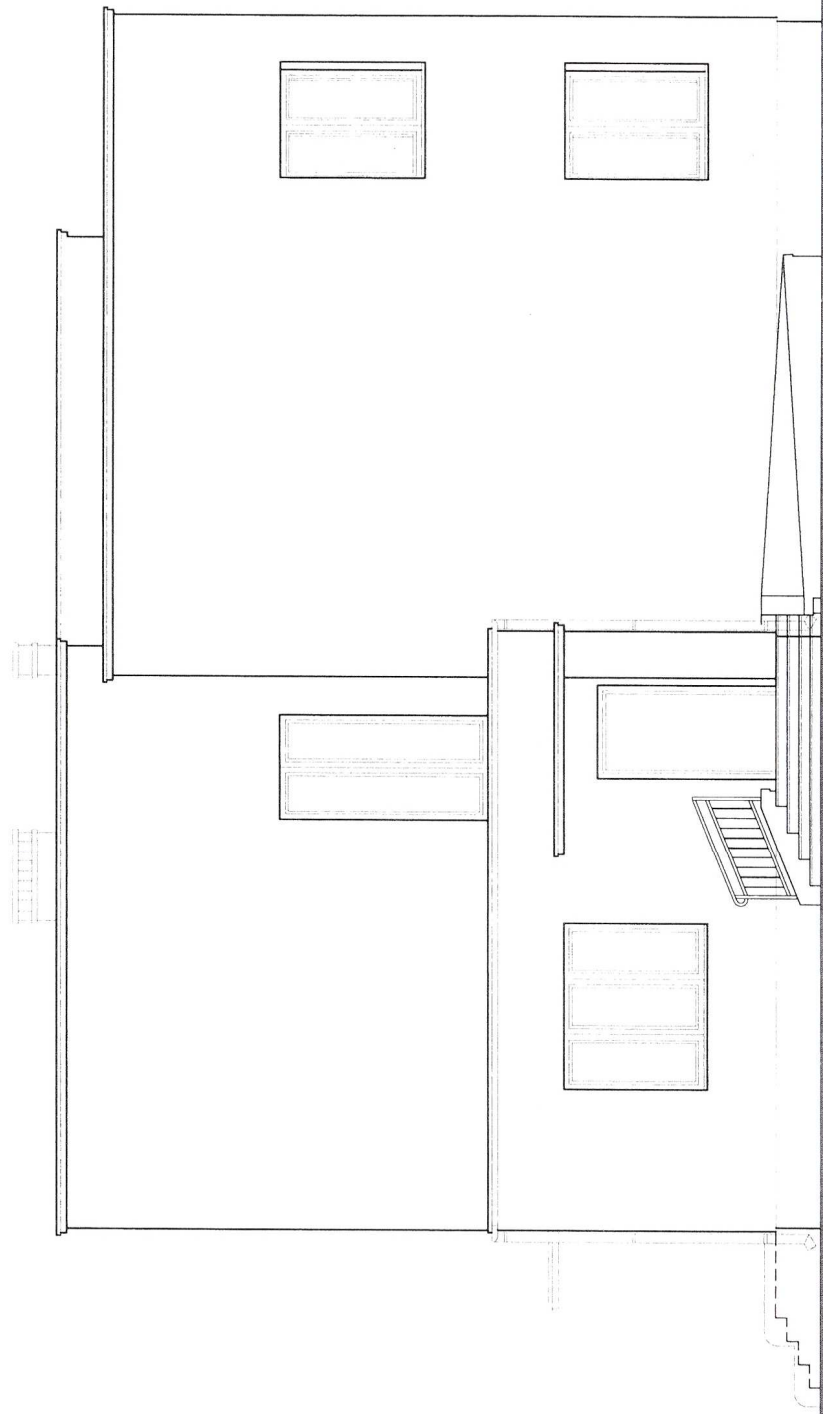
mgr inż. arch. *Grzegorz Rycerz*  
nr upr. *MA/025/04*  
Członek Izby Architektów  
nr ewid. *MA - 1587*



**PROJEKT ROZBUDOWY BUDYNKU  
BIUROWEGO (ZABUDOWA TARASU)**

|                         |   |                  |                        |
|-------------------------|---|------------------|------------------------|
| INWESTOR                | STAROSTWO GRODZISKIE<br>05-825 Grodzisk Mazowiecki, ul. Kociuszki 30                  |                  |                        |
| JEDNOSTKA<br>PROJEKTOWA | PRACOWNIA PROJEKTOWA<br>ul. Dębowa 4  |                  |                        |
| OBIEKT                  | SIEDZIBA STAROSTWA<br>GRODZISKIEGO<br>05-825 Grodzisk Mazowiecki,<br>ul. Kociuszki 30 | NUMER<br>RYSUNKU | IN 1                   |
| TREŚĆ RYS.<br>FAZA      | INWENTARYZACJA<br>- RZUT PARIERU  | SKALA            | 1:100                  |
| PROJEKTANCI             | arch. MAREK ZIARKOWSKI<br>arch. GRZEGORZ RYCERZ                                       | DATA             | 12.2008                |
|                         |   | PODPIS           | <i>Grzegorz Rycerz</i> |
|                         |   | PODPIS           | <i>MA. 47</i>          |

mgr inż. arch. Grzegorz Rycerz  
nr upr. MA/025/04  
Członek Izby Architektów  
nr ewd. MA - 1587

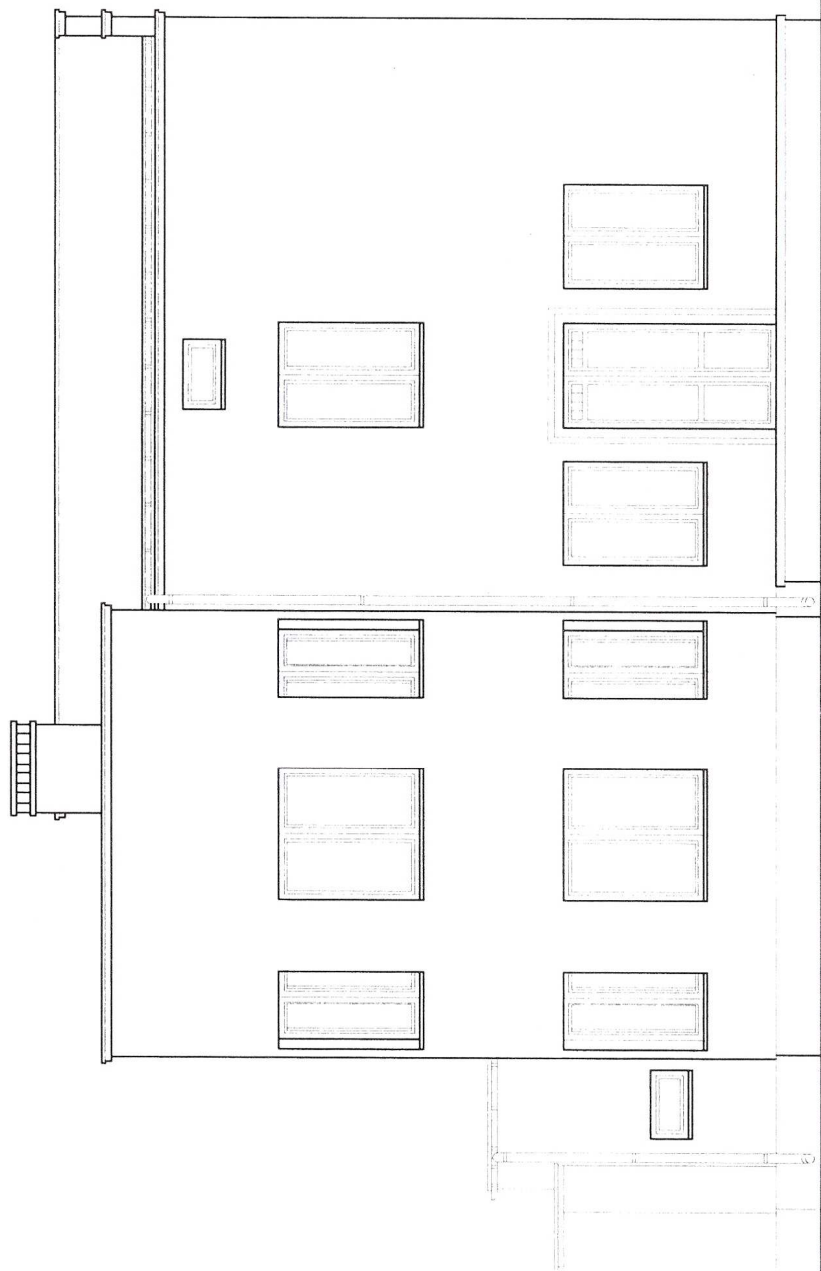


## PROJEKT ROZBUDOWY BUDYNKU BIUROWEGO (ZABUDOWA TARASU)

|                         |  |       |         |
|-------------------------|--|-------|---------|
| INWESTOR                | STAROSTWO GRODZISKIE<br>05-825 Grodzisk Mazowiecki, ul. Kociuski 30                  |       |         |
| JEDNOSTKA<br>PROJEKTOWA | PRACOWNIA PROJEKTOWA<br>ul. Dębowa 4   |       |         |
| OBIEKT                  | SIEDZIBA STAROSTWA<br>GRODZISKIEGO<br>05-825 Grodzisk Mazowiecki,<br>ul. Kociuski 30 |       |         |
| TREŚĆ RYS.              | INWENTARYZACJA<br>- ELEWACJA ZACHODNIA   |       |         |
| FAZA                    | PROJEKT BUDOWLANY  |       |         |
| PROJEKTANCI             | arch. MAREK ZIARKOWSKI<br>arch. GRZEGORZ RYCERZ                                      |       |         |
|                         | NUMER<br>RYSUNKU   | SKALA | DATA    |
|                         | IN 3   | 1:100 | 12.2008 |
|                         |  |       | Podpis  |
|                         |  |       | Podpis  |

mgr inż. arch. Grzegorz Rycerz  
nr upr. MA/025/04  
Członek Izby Architektów  
nr ewid. MA - 1587

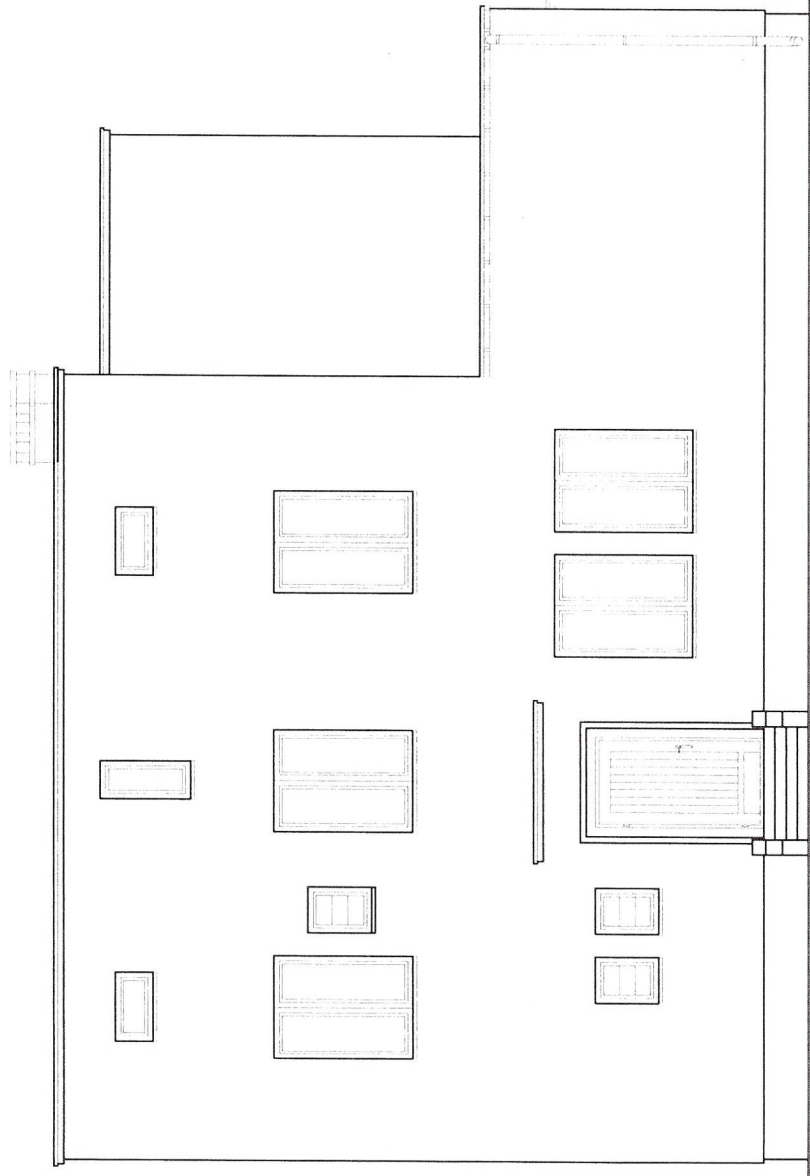
Str. 49



**PROJEKT ROZBUDOWY BUDYNKU  
BIUROWEGO (ZABUDOWA TARASU)**

|                         |   |                  |                      |
|-------------------------|---|------------------|----------------------|
| INWESTOR                | STAROSTWO GRODZISKIE<br>05-825 Grodzisk Mazowiecki, ul. Kociuski 30 |                  |                      |
| JEDNOSTKA<br>PROJEKTOWA | PRACOWNIA PROJEKTOWA<br>ul. Dębowa 4                                |                  |                      |
| OBIEKT                  | SIEDZIBA STAROSTWA<br>GRODZISKIEGO                                  | NUMER<br>RYSUNKU | IN 4                 |
|                         | 05-825 Grodzisk Mazowiecki,<br>ul. Kociuski 30                      | SKALA            | 1:100                |
| TREŚĆ RYS.              | INWENTARYZACJA<br>- ELEWACJA POŁUDNIOWA                             | DATA             | 12.2008              |
| FAZA                    | PROJEKT BUDOWLANY   | PODPIS           | <i>Rybczyński</i>    |
| PROJEKTANCI             | arch. MAREK ZIARKOWSKI  | PODPIS           | <i>M. Ziarkowski</i> |
|                         | arch. GRZEGORZ RYCERZ   |                  | <i>G. Rycerz</i>     |

mgr inż. arch. *Grzegorz Rycerz*  
nr uprawnień MA/025/04  
Członek Izby Architektów  
nr ewid. MA - 1587



**PROJEKT ROZBUDOWY BUDYNKU  
BIUROWEGO (ZABUDOWA TARASU)**

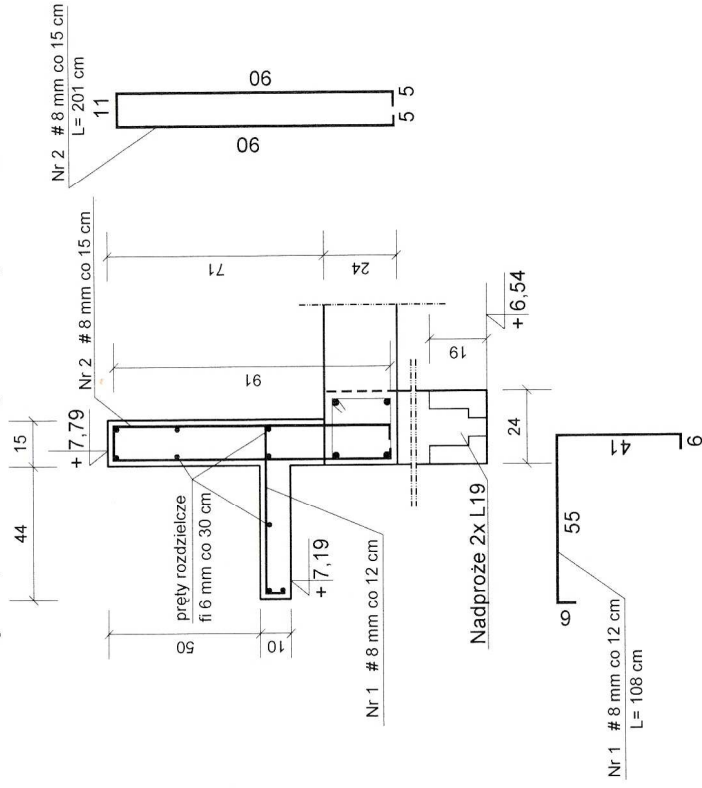
|                         |   |                  |                      |
|-------------------------|---|------------------|----------------------|
| INWESTOR                | STAROSTWO GRODZKIE<br>05-825 Grodzisk Mazowiecki, ul. Kociuśki 30 |                  |                      |
| JEDNOSTKA<br>PROJEKTOWA | PRACOWNIA PROJEKTOWA<br>ul. Dębowa 4                              |                  |                      |
| OBIEKT                  | SIEDZIBA STAROSTWA<br>GRODZISKIEGO                                | NUMER<br>RYSUNKU | IN 5                 |
| TRZEŚĆ RYS.             | 05-825 Grodzisk Mazowiecki,<br>ul. Kociuśki 30                    | SKALA            | 1:100                |
| FAZA                    | INWENTARYZACJA<br>- ELEWACJA PÓLNOCNNA                            | DATA             | 12.2008              |
| PROJEKTANCI             | PROJEKT BUDOWLANY   | PODPIS           | <i>Zielinski</i>     |
|                         | arch. MAREK ZIARKOWSKI  | PODPIS           | <i>M. Ziarkowski</i> |
|                         | arch. GRZEGORZ RYCERZ   |                  |                      |

mgr inż. arch. *Grzegorz Rycerz*  
nr upr. MA/025704  
Członek Izby Architektów  
inż. ewid. MA - 1587

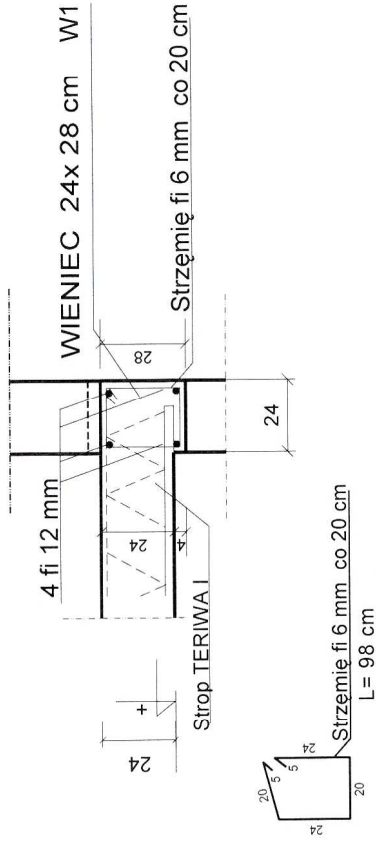
*Grzegorz Rycerz*  
MA/025704



## Gzyms, Ściana attyki i Nadproże typu L19



## Wieniec W1



## PROJEKT BUDYNKU BIUROWEGO

|                          |  |               |                  |
|--------------------------|--|---------------|------------------|
| INWESTOR                 | STAROSTWO POWIATOWE W GRODZISKU MAZ.   |               |                  |
| JEDNOSTKA PROJEKTOWA     | 05-825 Grodzisk Mazowiecki, ul. Kocuzki 30   |               |                  |
| OBIEKT                   | AUTORSKA PRACOWNIA PROJEKTOWA<br>05-822 Milanówek, ul. Dębowa 4, tel.: 500 038 387                         |               |                  |
| TREŚĆ RYS.               | SIEDZIBA STAROSTWA POWIATOWEGO<br>W GRODZISKU MAZOWIECKIM<br>05-825 Grodzisk Mazowiecki,<br>ul. Kocuzki 30 | NUMER RYSUNKU |                  |
| FAZA                     | Gzyms, ściana attyki,<br>nadproże, wieniec   | SKALA         | 1:25             |
| PROJEKTANCI ARCHITEKTURA | PROJEKT BUDOWLANY  | DATA          | 12.2008          |
| PROJEKTANCI KONSTRUKCJA  | arch. MAREK ZIARKOWSKI<br>mgr. inż. Roman Kolarz   | PODPIS        | <i>R. Kolarz</i> |

BETON B20  
STAL AIII (34GS)  
strzemiona stal klasy A1

*Marek Giętkowski*  
Architekt  
Upr. bud. St-200185  
ul. Północna 30  
05-822 Milanówek

PROJEKTANT

*Adam Barleka*

mgr inż. Adam BARLEKA  
Uprawnienia budowlane do projektowania  
budowlanych obiektów konstrukcyjnych i  
technicznych wystawione przez Komitet  
Czaszek M. St. Nr. 120000007  
ul. Północna 30, 05-822 Milanówek, tel. 500 038 387

## STWIERDZENIE POSIADANIA PRZYGOTOWANIA ZAWODOWEGO do pełnienia samodzielnej funkcji technicznej w budownictwie

Na podstawie art. 18 ust. 5 i art. 57 ust. 3 ustawy z dnia 24 paździer-  
nika 1974 r. - Prawo budowlane (Dz. U. Nr 38, pozycja 229) oraz §  
5 ust. 1 pkt 1, § 6 ust. 1 i 2, § 7, § 13 ust. 1 pkt 1  
rozporządzenia Ministra Gospodarki, Terenowej i Ochrony Środowiska  
z dnia 20 lutego 1975 r. w sprawie samodzielnych funkcji technicznych  
w budownictwie (Dz. U. Nr 8, poz. 46).

### STWIERDZAM

ze Ob. MAREK GRZEGORZ G I E T K O W S K I s. Czesława -

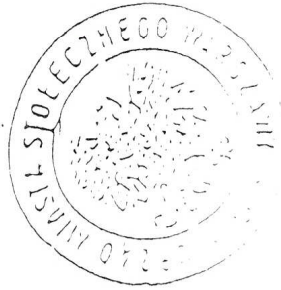
inżynier budownictwa

urodzony(a) dnia 25.04.1958r. Warszawa

posiada przygotowanie zawodowe do pełnienia samodzielnej funkcji  
 kierownika budowy i robót

w specjalności konstrukcyjno-budowlanej i architektonicznej

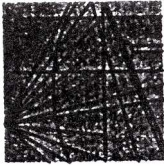
- 1/ do kierowania, nadzorowania i kontrolowania budowy i robót,  
kierowania i kontrolowania wytworzenia konstrukcyjnych ele-  
mentów budowlanych oraz oceniania i badania stanu technicz-  
nego:
- a/ wszelkich budynków,
  - b/ budowli w budownictwie osób fizycznych oraz budowli słu-  
żących do celów rozrywki, wypoczynku i sportu  
- z wyłączeniem konstrukcji fundamentów głębokich i trud-  
niejszych konstrukcji statycznie niewyznaczalnych,  
do sporządzenia w budownictwie osób fizycznych projektów  
w zakresie rozwiązań architektonicznych i konstrukcyjno-  
budowlanych budynków i innych budowli - z wyłączeniem  
konstrukcji fundamentów głębokich i trudniejszych konstruk-  
cji statycznie niewyznaczalnych.



Z UP. PRZEZBIENIA MIASTA

mgr inż. Andrzej Krawczyk, Pełnomocnik  
Urzędu Miasta Stołecznego Warszawy

MAZOWIECKA  
OKRĘGOWA  
I Z B A  
INŻYNIERÓW  
BUDOWNICTWA



Warszawa, 22 grudnia 2008

### Zaświadczenie

Pan MAREK GIĘTKOWSKI

miejsce zamieszkania:

PÓŁNOCNA 20

05-822 MILANÓWEK

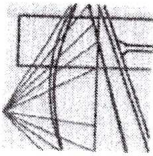
jest członkiem Mazowieckiej Okręgowej Izby Inżynierów Budownictwa

o numerze ewidencyjnym: MAZ/BO/5410/02

i posiada wymagane ubezpieczenie od odpowiedzialności cywilnej.

Niniejsze zaświadczenie jest ważne do dnia: 31 grudnia 2009 r.

Prez. inż. Wiesław Olechowski



sygn. akt. MAZ/7131/161/07/K

Warszawa, dnia 30 czerwca 2007r.

## DECYZJA

Na podstawie art. 11 ust. 1 i art. 24 ust. 1 pkt 2 ustawy z dnia 15 grudnia 2000 r. o samorządach zawodowych architektów, inżynierów budownictwa oraz urbanistów (Dz.U. z 2001 r. Nr 5, poz. 42 z późn. zm.), art. 12 ust. 1 pkt 1 i 5, ust. 3, art. 13 ust. 1 pkt 1 i ust. 4, art. 14 ust. 1 pkt 2 ustawy z dnia 7 lipca 1994 r. – Prawo budowlane (tekst jedn.: Dz.U. z 2006 r. Nr 156, poz. 1118 z późn. zm.) oraz § 11 ust. 1 pkt 1, § 15 i § 17 ust. 1 pkt 1 rozporządzenia Ministra Transportu i Budownictwa z dnia 28 kwietnia 2006 r. w sprawie samodzielnych funkcji technicznych w budownictwie (Dz.U. Nr 83 poz. 578), Okręgowa Komisja Kwalifikacyjna Mazowieckiej Okręgowej Izby Inżynierów Budownictwa stwierdza, że:

**Pan Adam Jerzy Baryłka**

magister inżynier

urodzony dnia 20 lipca 1978 roku w Warszawie, syn Jerzego

uzyskał

**UPRAWNIENIA BUDOWLANE**

nr MAZ/0036/POOK/07

**do projektowania bez ograniczeń  
w specjalności konstrukcyjno – budowlanej**

### UZASADNIENIE

W związku z uwzględnieniem w całości żądania strony, na podstawie art. 107 § 4 Kodeksu postępowania administracyjnego odstępuje się od uzasadnienia decyzji.

**Szczegółowy zakres nadanych uprawnień został opisany na odwoście niniejszej decyzji.**

### POUCZENIE

1. Zgodnie z art. 12 ust. 7 ustawy – Prawo budowlane, podstawę do wykonywania samodzielnych funkcji technicznych w budownictwie stanowi wpis do centralnego rejestru, prowadzonego przez Głównego Inspektora Nadzoru Budowlanego oraz wpis na listę członków właściwej izby samorządu zawodowego.

2. Od niniejszej decyzji służy odwołanie do Krajowej Komisji Kwalifikacyjnej Polskiej Izby Inżynierów Budownictwa w Warszawie za pośrednictwem Okręgowej Komisji Kwalifikacyjnej Mazowieckiej Okręgowej Izby Inżynierów Budownictwa w Warszawie, w terminie 14 dni od dnia jej doręczenia.

Skład Orzekający

1/ mgr inż. Zygmunt Garwoliński

2/ mgr inż. Leszek Ganowicz

3/ mgr inż. Hanna Bałaj



## **Szczegółowy zakres uprawnień do projektowania bez ograniczeń**

### **w specjalności konstrukcyjno - budowlanej**

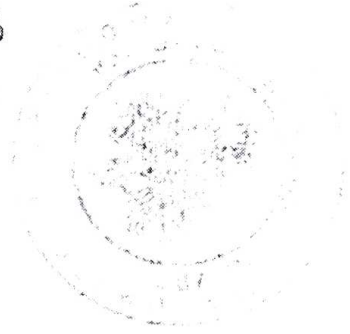
**I. Na mocy art. 12 ust. 1 pkt 1 i 5, art. 13 ust. 1 pkt 1 i ust. 4 ustawy - Prawo budowlane, w zakresie objętym wyżej wymienioną specjalnością, niniejsze uprawnienia stanowią podstawę do:**

- 1/ projektowania, sprawdzania projektów architektoniczno-budowlanych i sprawowania nadzoru autorskiego,
- 2/ sprawowania kontroli technicznej utrzymania obiektów budowlanych

**II. Na mocy § 15 rozporządzenia Ministra Transportu i Budownictwa z dnia 28 kwietnia 2006 r. w sprawie samodzielnych funkcji technicznych w budownictwie, sporządzania projektu zagospodarowania działki lub terenu w zakresie specjalności konstrukcyjno - budowlanej.**

**III. Na mocy § 17 ust. 1 pkt 1 rozporządzenia Ministra Transportu i Budownictwa z dnia 28 kwietnia 2006 r. w sprawie samodzielnych funkcji technicznych w budownictwie, niniejsze uprawnienia stanowią podstawę do:**

sporządzania projektu architektoniczno - budowlanego w odniesieniu do konstrukcji obiektu.



Otrzymują:

1. Pan Adam Jerzy Baryłka  
ul. R. Millera 8 m. 16  
01-496 Warszawa
2. Główny Inspektor Nadzoru Budowlanego
3. a/a

MAZOWIECKA  
OKRĘGOWA  
IZBA  
INGINIEROW  
BUDOWNICTWA

Warszawa, 17 grudnia 2008

### Zaświadczenie

Pan ADAM JERZY BARYŁKA

miejsce zamieszkania:

MILLERA 8/16

01-496 WARSZAWA

jest członkiem Mazowieckiej Okręgowej Izby Inżynierów Budownictwa  
o numerze ewidencyjnym: MAZ/BO/0083/05

i posiada wymagane ubezpieczenie od odpowiedzialności cywilnej.

Niniejsze zaświadczenie jest ważne do dnia 31 stycznia 2010 r.

MAZOWIECKA OKRĘGOWA IZBA  
INGINIEROW BUDOWNICTWA  
UL. PRZEKASZOWSKA 14  
00-107 WARSZAWA

17.12.2008

Biurowiec: ul. Śmiełkowska 14, Kriki B, Vllp, 00-050 Warszawa, tel. 022 398 14 05, fax w. 18 E-mail: biuro@maz.pilb.org.pl, www.maz.pilb.org.pl  
Dział Ochronkowski: tel. 022 398 27 20, 022 398 14 05, 022 826 11 05 w. 24, 26, 30, 31, fax 022 398 14 14  
Kontyjn Kwalkacyjn ul. Mazowiecka 6/8 pokój 105, tel. 022 826 28 67, 022 826 20 84